

Länsstyrelsen
Gävleborg

BESLUT
2009-12-01

1 (10)
Dnr 511-1806-09
61-243

Enheten för skydd av natur

Se sändlista

BILDANDE AV NÄVERHEDENS NATURRESERVAT

Beslut

Länsstyrelsen förklarar med stöd av 7 kap 4 § miljöbalken (1998:808) det område som avgränsas på bifogad karta (bilaga 3) och med de gränser som slutligen märks ut i fält som naturreservat.

För att säkerställa syftet med naturreservatet förordnar Länsstyrelsen att nedan angivna föreskrifter samt vård- och förvaltningsbestämmelser ska gälla.

Med stöd av 3 § förordningen om områdesskydd enligt miljöbalken m.m. (1998:1252) fastställer Länsstyrelsen bifogad skötselplan (bilaga 1).

Naturreservatets namn ska vara Näverhedens naturreservat.

Uppgifter om naturreservatet

Benämning:	Näverhedens naturreservat
RegDOS-id:	21-2014809
Kommun:	Ljusdal
Karta:	Ekonomisk karta 15e9h, 16e0h
Lägesbeskrivning:	Ca 5 km söder om Fågelsjö i Orsa Finnmark. Se bifogad översiktskarta (bilaga 2)
Centrumkoordinater (Rikets nät, RT 90):	X: 6850032 Y: 1437438
Gräns:	Se bifogad beslutskarta (bilaga 3), gränsen är markerad med den punktstreckade linjen.
Fastigheter och markägare:	Tandsjö 7:1 Ägare Sveaskog Förvaltnings AB

Areal (från VIC Natur):	Total areal 138 ha Därav landareal 138 ha Produktiv skogsmark 128 ha Därav naturskog* 65 ha <small>*Areal från Länsstyrelsens naturskogsinventering</small>
Förvaltare:	Länsstyrelsen
Friluftsliv	Området är av litet intresse för friluftslivet. Hela Orsa Finnmark är dock klassat som riksintresse för friluftsliv.

Syftet med naturreservatet

Syftet med naturreservatet är att bevara områdets naturskogar och andra ingående naturtyper samt landskapets orörda karaktär. Förekommande ekosystem och biologiska mångfald skall bevaras och utvecklas genom intern dynamik, andra naturliga processer samt eventuellt naturvårdsbränning.

Inom ramen för detta syfte ska naturreservatet även stödja allmänhetens möjligheter till friluftsliv och naturupplevelser och ge möjlighet till vetenskaplig forskning.

Syftet ska uppnås genom att:

- Inget skogsbruk bedrivs i området.
- Områdets/landskapets orördhet bibehålls genom att exploateringar och arbetsföretag förhindras.
- Naturliga processer tillåts verka.
- Utvecklingsmark kan restaureras genom naturvårdsbränning.
- Lämpliga åtgärder vidtas för mottagning av och information till allmänheten

Skälen för Länsstyrelsens beslut

Områdesbeskrivning

Näverheden ligger ca 3 mil väster om Los och ca 5 km söder om Fågelsjö i Orsa Finnmark. Naturreservatet utgörs av ett relativt stort och sammanhängande område med naturskogsartad tall- och barrblandskog. Området är varierat och det finns små vattensamlingar, svackor med större inslag av gran och delar som utgörs av ren tallskog. I västra delen av området finns inslag av myrmarker. Med undantag av två skogsholmar med mycket fin gammal naturskog är den västra delen av naturreservatet mer påverkad av skogsbruk än den östra och gamla tallöverståndare saknas i

stort sett i denna del. Gamla, grova stubbar från dimensionsavverkning, vissa med spår av brand, finns i hela området. Även en kolbotten finns i västra delen. På en större myrholme i sydväst har ett stort antal träd, främst tallar i 90-årsåldern, blåst omkull, troligen under en storm år 2001.

Berggrunden består i den södra delen av granodiorit och i den norra delen av yngre granit med runda ögon av fältspat, s.k. Rätangranit (referens: Berggrundskartan 15E Älvho NO, skala 1:50000, SGU Ai 20). Morän är den dominerande jordarten i reservatet. I den högst belägna delen är moräntäcket tunt och berggrundens struktur präglar topografin. Den östra delen av reservatet är stor- eller rikblockig och en isälvsränna som löper nedför sluttningen mot nordost utgör ett spår från den smältande inlandsisen.

Beskrivning av prioriterade bevarandevärden

Näverhedens bevarandevärden är främst knutna till att det är ett relativt stort och sammanhängande naturskogsområde. Naturreservatet ligger i en barrskogstrakt med flertalet mycket värdefulla områden, bland annat ligger området endast cirka 5 km från Hamra Nationalpark. Den naturskogsartade talldominerade barrblandskogen, som bitvis har inslag av gamla tallöverståndare på 250-300 år, har höga naturvärden och är en viktig livsmiljö för många sällsynta arter. I delar av området finns gott om död ved i form av lågor och torrakor i olika dimensioner och nedbrytningsgrader. I sydväst finns det rikligt med relativt färska stormfällda träd. Det finns spår av bränder i området, exempelvis har en gammal torraka med fyra brandljud samt brandljud på levande tallar påträffats. Vissa delar av naturreservatet är lövrikt och på gamla sälgar eller aspar växer exempelvis rödlistade arter som lunglav (*Lobaria pulmonaria*, NT), skrovellav (*Lobaria scrobiculata*, NT) och doftticka (*Haploporus odoratus*, VU) samt signalarter som stuplav (*Nephroma bellum*), luddlav (*Nephroma resupinatum*) och korallblylav (*Parmeliella triptophylla*). Andra arter i området som signalerar höga naturvärden är bland annat violettgrå tagellav (*Bryoria nadvornikiana*, NT) och knärot (*Goodyera repens*). Tretåig hackspett (*Picoides tridactylus*, VU) samt skogsfågel som orre, tjäder och järpe finns också i området.

Andra sakförhållanden med betydelse för avgörandet att bilda naturreservat

Näverheden är av riksintresse för friluftsliv (objekt F1, Orsa Finnmark).

Området ligger inom trakterna Digerberget-Börningsberget samt Digerberget-Hamra som i "Strategi för formellt skydd av värdefulla skogar i Gävleborgs län" är en talltrakt på torr-frisk mark respektive en gran- och barrblandskogstrakt på torr-frisk mark. Området ligger även inom brandvärdetrakten Orsa Finnmark.

Enligt Länsstyrelsen i Gävleborgs läns förslag till Regional strategi för naturvårdsbränning i skyddade områden har Näverheden tilldelats brandkategori 1 (dvs högsta prioritet med bränning i området) men det finns praktiska svårigheter med naturvårdsbränning i området. Möjligheterna till bränning bör dock undersökas ytterligare.

Sydvästligaste delen av området ingår i våtmarksinventeringen (klass 3, objektet Myr 1100 m NO Kölsjöhållan 9 km NV Tandsjöborg).

Enligt kommunens översiktsplan (Översiktsplan för Ljusdals kommun, upprättad i oktober 1990) ingår naturreservatet i skogsbruksområde med flera intressen (riksintresse för friluftsliv). De enda naturområden som är utpekade i översiktsplanen är de som är klassade som Riksintresse för naturvården och de som redan är formellt skyddade. Ljusdals kommun håller dock på att revidera sin översiktsplan, och ett förslag till ny översiktsplan är ute på remiss. Länsstyrelsen gör bedömningen att naturreservatet inte motverkar intentionerna i översiktsplanen.

Föreskrifter för naturreservatet

Föreskrifterna ska inte utgöra hinder för de åtgärder och den uppföljning som behövs för att nå syftet med naturreservatet och som anges i den till detta beslut hörande skötselplanen.

Föreskrifterna ska inte utgöra hinder för Länsstyrelsen eller av Länsstyrelsen utsedd uppdragstagare att utföra inventeringsverksamhet, nödvändig insamling av bestämningsmaterial, eller annan dokumentation av växt- och djurliv inom naturreservatet.

A. Föreskrifter enligt 7 kap 5 § miljöbalken om inskränkningar i rätten att använda mark- och vattenområden

Utöver vad som i övrigt gäller enligt föreskrifter och förbud i andra lagar och författningar är det förbjudet att

1. avverka skog, utföra annan skogsvårdsåtgärd eller ta bort eller upparbeta dött träd eller vindfälle,
2. uppföra byggnad, brygga, bro, mast, antenn, torn, campingplats, luft- eller markledning, stängsel, hägnad eller annan anläggning. Undantag gäller uppförande av jaktorn efter tillstånd från Länsstyrelsen,
3. anlägga väg, stig, vandringsled eller parkeringsplats,

4. bedriva vattenföretag, som t.ex. att utföra vattenreglering eller leda bort vatten,
5. bedriva täkt, anordna upplag, borra, mejsla, måla, spränga, gräva, schakta, dämna, tippa, fylla ut, dika, dikesrensa, muddra, eller på annat sätt skada mark och block,
6. bedriva mineralutvinning,
7. använda eller sprida kemiska och biologiska bekämpningsmedel, kalk, gödselmedel eller växtnäringsämnen,
8. framföra motordrivet fordon annat än på väg som är avsedd för motortrafik. Undantag gäller för älgdugare eller liknande som behövs för uttransport av större vilt från området vid den jakt som är tillåten i naturreservatet. Uttransporten ska ske på så sätt att skador på mark och vegetation minimeras,
9. sätta upp tavla, plakat, affisch, skylt eller göra inskrift,
10. plantera in eller sätta ut växt- eller djurart,
11. upplåta mark för militära övningar eller liknande,
12. upplåta mark för idrottsarrangemang utan tillstånd från Länsstyrelsen.

B. Föreskrifter enligt 7 kap 6 § miljöbalken om förpliktelser för ägare och innehavare av särskild rätt till fastigheter att tåla visst intrång.

Markägare och innehavare av särskild rätt till marken förpliktas tåla att följande anordningar uppförs och åtgärder vidtas för att tillgodose syftet med naturreservatet.

1. Utmärkning av naturreservatet.
2. Uppsättning av informationstavlor.
3. Undersökning och dokumentation av mark, vegetation och djurliv.
4. Genomförande av skötselåtgärder som behövs för att uppnå målen med naturreservatet.

C. Föreskrifter enligt 7 kap 30 § miljöbalken om rätten att färdas och vistas inom reservatet samt om ordningen i övrigt inom reservatet.

Utöver vad som i övrigt gäller enligt föreskrifter och förbud i andra lagar och författningar är det förbjudet att

1. framföra motordrivet fordon annat än på väg som är avsedd för motortrafik,
2. ta ved. Eldning är endast tillåtet om egen ved tagits med,
3. bryta kvistar, fälla eller på annat sätt skada levande eller döda stående eller omkullfallna träd och buskar,
4. skada, plocka eller samla in växter och svampar. Bär-, matsvamp- och blomlockning för eget behov är dock tillåten, med undantag för fridlysta och rödlistade arter,
5. klättra i boträd, uppehålla sig nära rovfågelbo, lya eller gryt, samla in djur eller på annat sätt medvetet skada eller störa djurlivet,
6. medföra hund som inte är kopplad eller annat okopplat husdjur,
7. sätta upp tavla, plakat, affisch, skylt eller göra inskrift,
8. skada fast föremål eller ytbildning såsom att omlagra eller bortföra sten,
9. använda området för militära övningar,
10. använda området för organiserade tävlingar utan tillstånd från Länsstyrelsen.

Föreskrifterna 1, 5 och 6 ovan utgör inte hinder för innehavare av särskild rätt i samband med den jakt som är tillåten i naturreservatet. Föreskrift 5 utgör inte hinder för tillåtet fiske.

D. Bestämmelser om vården och förvaltningen av naturreservatet enligt förordningen om områdesskydd enligt miljöbalken m.m.

1. I skötselplanen anges målen med naturreservatet och de ska ligga till grund för dess vård och skötsel.
2. Länsstyrelsen ska vara naturvårdsförvaltare.
3. Naturreservatet ska utmärkas genom förvaltarens försorg enligt svensk standard 03 15 22 och Naturvårdsverkets anvisningar.

Ärendets handläggning

Området ingår i den inventering av skyddsvärda statliga skogar som på uppdrag av regeringen genomfördes av Naturvårdsverket och länsstyrelserna 2003-2005. Det uppmärksammades på grund av höga biologiska värden och bedömdes med stöd av gällande naturskogs-kriterier lämpat för urval i inventeringen. Området är ett av 34 områden i Gävleborgs län som slutligen rapporterades av Naturvårdsverket till regeringen, NV rapport 5339 och 5342 (objektrapportsnummer).

Naturvårdsverket och Sveaskog Förvaltnings AB träffade den 13 juni 2008 en överenskommelse om långsiktigt skydd av 431 särskilt värdefulla naturskogsområden på Sveaskogs marker som redovisades i inventeringen. Överenskommelsen innebär att områdena på i överenskommelsen angivna villkor kan avsättas som naturreservat utan krav på ekonomisk ersättning till Sveaskog. Genom det långsiktiga skydd som på detta sätt åstadkoms för berörda områden ges ett viktigt bidrag till delmål 1 *Långsiktigt skydd av skogsmark* i miljö kvalitetsmålet *Levande skogar*.

Ärendet har skickats ut på remiss den 10 augusti 2009 till berörda myndigheter, föreningar och sakägare. Fem remissinstanser har svarat och nedanstående synpunkter har inkommit:

Sveaskog Förvaltnings AB anser att det i syfte och skötselplaner bör öppnas upp för ospecificerade skötselåtgärder. Länsstyrelsen bedömer att detta inte är nödvändigt. Länsstyrelsens arbete med att fatta beslut för de sk SNUS-objekten görs under stor tidspress. I besluten används därför en förenklad skötselplan. Avsikten är att de ska revideras och få en mer detaljerad utformning senast 2015. För vissa av SNUS-objekten är det tydligt att det behövs skötsel inom de närmsta åren. Dessa skötselåtgärder har arbetats in i den förenklade skötselplanen. Behövs akuta skötselåtgärder innan skötselplanen är omarbetad och reviderad finns möjlighet att göra detta genom ett dispensförfarande.

Sveaskog anser också att förbudet mot jaktorn och idrottsevenemang i föreskrifterna ska ersättas av tillståndsplikt. Länsstyrelsen ändrar i enlighet med Sveaskogs förslag.

Sveaskog hade också förslag på en skrivning under ”Upplysningar” i beslutet om Länsstyrelsens rätt att avverka skog vid särskilda omständigheter.

Länsstyrelsen anser att extra ordinära händelser kan hanteras via dispensförfarande och att det ej behöver förtydligas i beslutet.

Naturvårdsverket anser att syftet med reservatet behöver preciseras och slås fast samt att det bör utredas närmare om naturvårdsbränning är aktuellt inom delar av reservatet. Detta bör i så fall anges genom föreskrifter med stöd av 7 kap. 6 § miljöbalken och på karta som tillhör beslutet. De framför även att ändamålet med en eventuell naturvårdsbränning bör preciseras i syftet, att undantag för dessa åtgärder bör skrivas in i föreskrifterna samt att formerna för eventuella

åtgärder bör preciseras i skötselplanen. Länsstyrelsen har redan i remissen pekat ut områden på karta i skötselplanen inom vilka möjligheterna till naturvårdsbränning bör utredas ytterligare. Dessa områden utgörs av utvecklingsmarker där skogen är lämplig att bränna men där det finns praktiska svårigheter. Då denna skötselplan är en förenklad version som vid senare omprövning ska ersättas med en detaljerad skötselplan, finns inte möjlighet att utreda detta ytterligare innan beslut. Eftersom området har högsta prioritet i länets brandstrategi anser Länsstyrelsen att det är viktigt att naturvårdsbränning finns med i detta beslut och skötselplan. Detaljer kring exempelvis naturvårdsbränning kommer att preciseras i en brandplan innan bränning sker. Ändamålet med naturvårdsbränning och undantag från föreskrifterna för dessa skötselåtgärder finns inskrivet i beslutet. Bland föreskrifterna (som beslutas med stöd av 7 kap. 6 § miljöbalken) är det inskrivet att markägaren ska tåla genomförande av skötselåtgärder som behövs för att uppnå målen med naturreservatet. Länsstyrelsen har dock inte ritat in eventuella bränningsområden på beslutskartan då besluten för dessa s.k. SNUS-objekt enligt Naturvårdsverket ska ske snabbt och enkelt.

Skogsstyrelsen ser det som mycket positivt att Näverhedens naturreservat bildas och har inget att erinra över förslaget.

Ljusdals kommun ser positivt på förslaget till bildande av Näverhedens naturreservat. Det strider inte mot översiktsplan, markanvändningsplaner eller andra kommunala intressen. Området ligger inom riksintresse för friluftsliv samt riksintresse skyddade vattendrag och miljöheden delar länsstyrelsens bedömning att naturreservatet överensstämmer med intentionerna i översiktsplanen.

Sveriges Geologiska Undersökning (SGU) noterar att inga uppgifter om områdets geologi finns i förslaget till naturreservatet Näverheden. De har i sitt yttrande beskrivit geologin i området. Inget undersökningstillstånd finns inom reservatsområdet. SGU har i övrigt inget att anföra med anledning av bildandet av naturreservatet Näverheden i Ljusdals kommun. Länsstyrelsen har infogat en geologisk beskrivning under områdesbeskrivning.

Länsstyrelsens bedömning och intresseprövning

Enligt 1 kap. 1 § miljöbalken ska densamma tillämpas så att bl.a. värdefulla natur- och kulturmiljöer skyddas och vårdas och den biologiska mångfalden bevaras.

Enligt 7 kap. 4 § miljöbalken får länsstyrelsen förklara ett mark- eller vattenområde som naturreservat i syfte att bevara biologisk mångfald, vårda och bevara värdefulla naturmiljöer eller tillgodose behov av områden för friluftslivet.

Länsstyrelsen bedömer att skogsbruk, andra arbetsföretag eller anläggningar ej går att förena med bevarande av området värden. Området är av stort värde för bevarande av den biologiska mångfalden. Detta är därför enligt Länsstyrelsens uppfattning ett område som i enlighet med 1 kap. 1 § miljöbalken bör skyddas i form av naturreservat enligt 7 kap. 4 § miljöbalken. Detta bedöms vara förenligt med en från allmän synpunkt godtagbar användning av mark- och vattenresurser enligt 3 och 4 kap. miljöbalken.

Länsstyrelsen bedömer att de positiva effekterna för den biologiska mångfalden och allmänheten är stora och överväger de negativa effekterna dels för allmänheten och dels för berörda fastighets- och sakägare. I reservatsbildningsprocessen ingår som en del att i alla frågor göra en avvägning mellan enskilda och allmänna intressen med den utgångspunkten att det ska finnas en rimlig balans mellan de värden som ska skyddas genom förbudet/inskränkningen, och den belastning som förbudet/inskränkningen har för den enskilde. Länsstyrelsen menar att den avgränsning av naturreservatet och de inskränkningar som gjorts av markanvändningen är nödvändiga, och att de inte går längre än vad som behövs för att uppnå syftet med naturreservatet. Länsstyrelsens ställningstagande i denna del har skett med tillämpning av proportionalitetsprincipen. Vid avvägning enligt 7 kap. 25 § miljöbalken har Länsstyrelsen funnit att föreskrifterna inte går längre än vad som krävs för att syftet ska uppnås.

Upplysningar

Länsstyrelsen kan med stöd av 7 kap. 7 § miljöbalken medge dispens från meddelade föreskrifter om det finns särskilda skäl.

Föreskrifterna under punkt C ovan, enligt 7 kap 30 § miljöbalken om rätten att färdas, vistas och om ordningen i övrigt inom naturreservatet, gäller enligt 7 kap. 30 § miljöbalken omedelbart, även om de överklagas.

Länsstyrelsen ska bedriva tillsyn över naturreservatet. I tillsynen ingår att tillse att reservatsföreskrifterna följs.

Av 29 kap. 2 och 2a §§ miljöbalken följer bland annat att det kan medföra straffansvar att orsaka skada i eller bryta mot föreskrift som meddelats för ett naturreservat.

Har någon vidtagit åtgärd i strid mot meddelad föreskrift, kan Länsstyrelsen enligt 26 kap. 9 och 14 §§ miljöbalken vid vite förelägga om rättelse.

Eftersom området är till för att stärka den biologiska mångfalden ska vindfällan och stormskadad skog lämnas. Efter bildandet av naturreservat omfattas området inte av bestämmelserna i skogsvårdslagen. Det ansvar som markägaren

har enligt 29 § skogsvårdslagen är därför efter naturreservatsbildningen statens ansvar.

Av 7 kap. 5 § miljöbalken framgår att om det senare visar sig finnas nya skäl eller behövas ytterligare inskränkningar för att uppnå syftet med skyddet, får Länsstyrelsen meddela beslut om detta.

Hur man överklagar

Detta beslut kan överklagas hos regeringen. Se bilaga 6 om hur man överklagar.

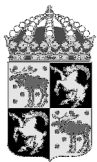
Beslut i ärendet har fattats av landshövding Barbro Holmberg. I den slutliga handläggningen har även deltagit enhetschef Ann Gudéhn, jurist Caroline Näslund, biolog Kristina Persson, biolog Anders Bengtsson och biolog Helena Persson, den sistnämnda föredragande.

Barbro Holmberg

Helena Persson

Bilagor:

1. Skötselplan
2. Översiktskarta
3. Beslutskarta
4. Brytpunktskarta
5. Sändlista
6. Hur man överklagar



Enheten för skydd av natur

Se sändlista

SKÖTSELPLAN FÖR NÄVERHEDENS NATURRESERVAT

Denna skötselplan är en förenklad version och ska vid senare omprövning ersättas med en detaljerad skötselplan där området och eventuella skötselåtgärder preciseras. Detta kan ske inom ramen för gällande förordnande.

Beskrivningsdel

För en beskrivning av områdets bevarandevärden, se beslutet.

Plandel

Syftet med naturreservatet och dess föreskrifter är styrande för naturreservatets långsiktiga vård.

I huvudsak fri utveckling. I delar eventuellt naturvårdsbränning.

Skogsbestånden ska genom intern dynamik och andra naturliga processer fortsätta att utvecklas fritt i riktning mot naturskog. Våtmarkernas naturliga hydrologi och vegetation skall bevaras och endast förändras genom naturliga processer.

Inom skötselområde som markerats på skötselkartan (sidan 3) bör möjligheterna att naturvårdsbränna i området undersökas. Det kan dock finnas praktiska svårigheter med att genomföra naturvårdsbränningar (t ex avgränsning samt tillgång till vatten). Om naturvårdsbränning är praktiskt möjligt ska i så fall brandplan för området upprättas innan eventuell bränning sker.

På skötselkartan (sidan 3) har även ett område där en stor andel av träden är stormfällda markerats. Detta område ska få utvecklas fritt.

Naturreservatet görs tillgängligt och åskådligt för besökare inom ramen för syftet med naturreservatet.

Åtgärder

Dessa avser endast åtgärder för iordningställande och underhåll av gränsmarkeringar och informationstavlor.

Naturreservatets utmärkning i terrängen

Markeringarna skall göras utifrån Lantmäteriets gränsutsättning och för övrigt i enlighet med Naturvårdsverkets anvisningar.

Informationstavlor med föreskrifter

Dessa sätts upp på platser som markeras på skötselkarta, se sidan 3.

Tillsyn

Länsstyrelsen svarar för tillsynen av reservatet.

Sammanfattning och prioritering av åtgärder

Skötselåtgärd	När	Prioritet
Utmärkning av reservatsgränsen	Senast 2011	1
Informationsskylt om reservatet	Senast 2012	1
Uppföljning av gränsmarkering	Var 6:e år	1
Underhåll av gränsmarkering	Vid behov	1
Ev naturvårdsbränning (undersöka möjligheterna, ev brandplan, ev bränning)	Vid behov	2

Revidering

Skötselplanen gäller tills vidare men det är lämpligt att revidera den innan år 2015.



Länsstyrelsen
Gävleborg

Näverhedens naturreservat Skötselkarta

Tillhör skötselplan
2009-12-01

Dnr 511-1806-09
61-243

Sid 3 (3)

Karta tillhörande
skötselplan för Näverhedens
naturreservat

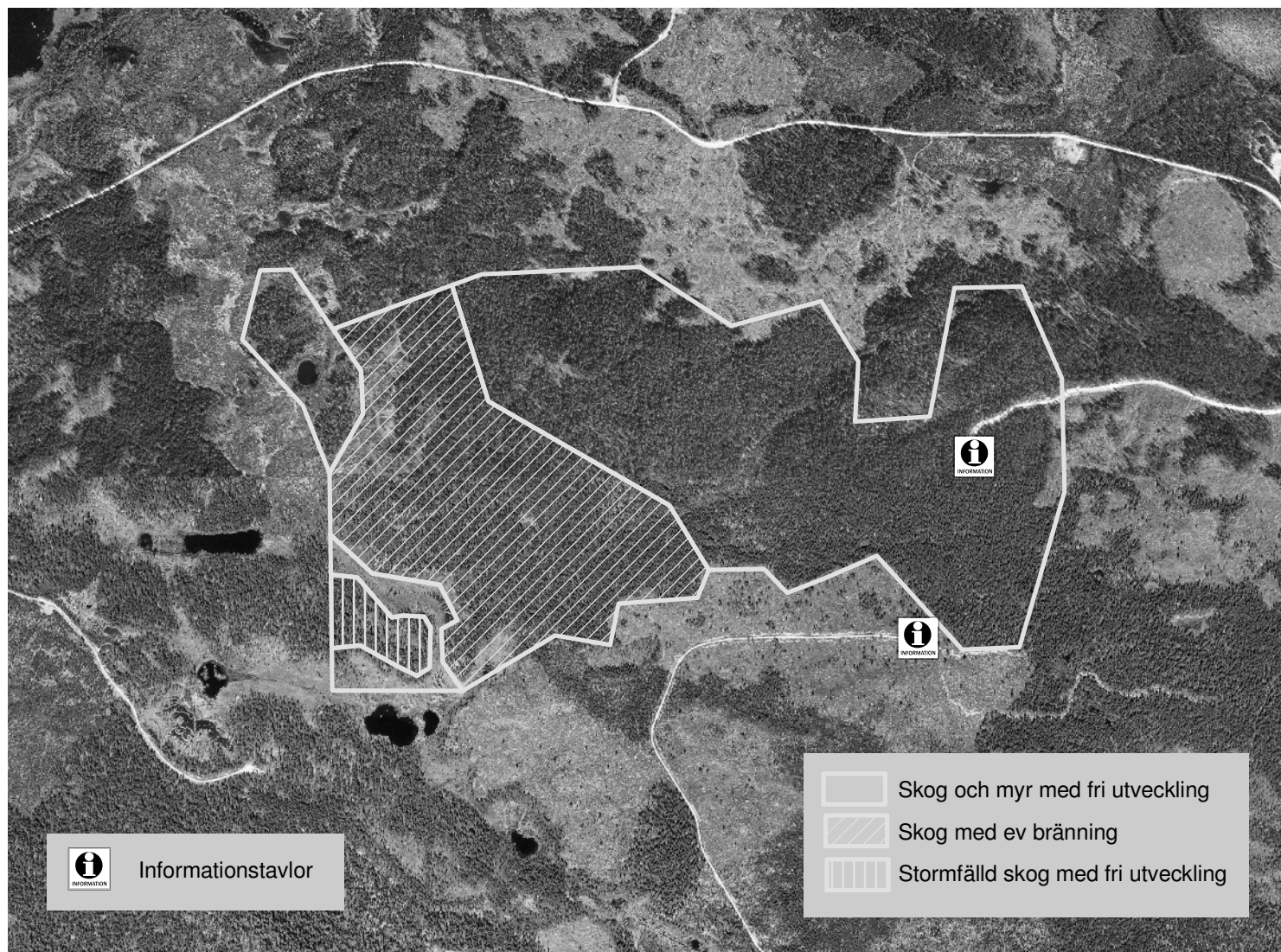
Gränsen är inmätt i fält

Centrumkoordinater
X: 6850032 Y: 1437438

Bakgrundskarta: Ortofoto

Skala 1:15 000

0 50 100 200 300 400 500 Meter



© Lantmäteriet, 2009. Ur GSD-ortofoto ärende 106-2004/188-X

Postadress

Länsstyrelsen
801 70 Gävle

Besöksadress

Borgmästarplan

Telefon

026-17 10 00

Faxnummer

026-17 13 16

E-post adress

gavleborg@lansstyrelsen.se



Länstyrelsen
Gävleborg

Tillhör beslut
2009-12-01

Dnr 511-1806-09
61-243

Bilaga 2

Näverhedens naturreservat Översiktskarta



Bakgrundskarta: Vägkartan

Centrumkoordinater X: 6850032 Y: 1437438

Skala 1:100 000

 Näverhedens naturreservat

0 0,5 1 2 3 4 5 Kilometer



© Lantmäteriet, 2009. Ur GSD-vägkartan ärende 106-2004/188-X

Postadress

Besöksadress

Telefon

Faxnummer

E-post adress

Länstyrelsen
801 70 Gävle

Borgmästarplan

026-17 10 00

026-17 13 16

gavleborg@lansstyrelsen.se



Länsstyrelsen
Gävleborg

Näverhedens naturreservat

Beslutskarta

Tillhör beslut
2009-12-01

Dnr 511-1806-09
61-243

Bilaga 3

Beslutskarta för Näverhedens
naturreservat
Gränsen är inmätt i fält

Centrumkoordinater
X: 6850032 Y: 1437438

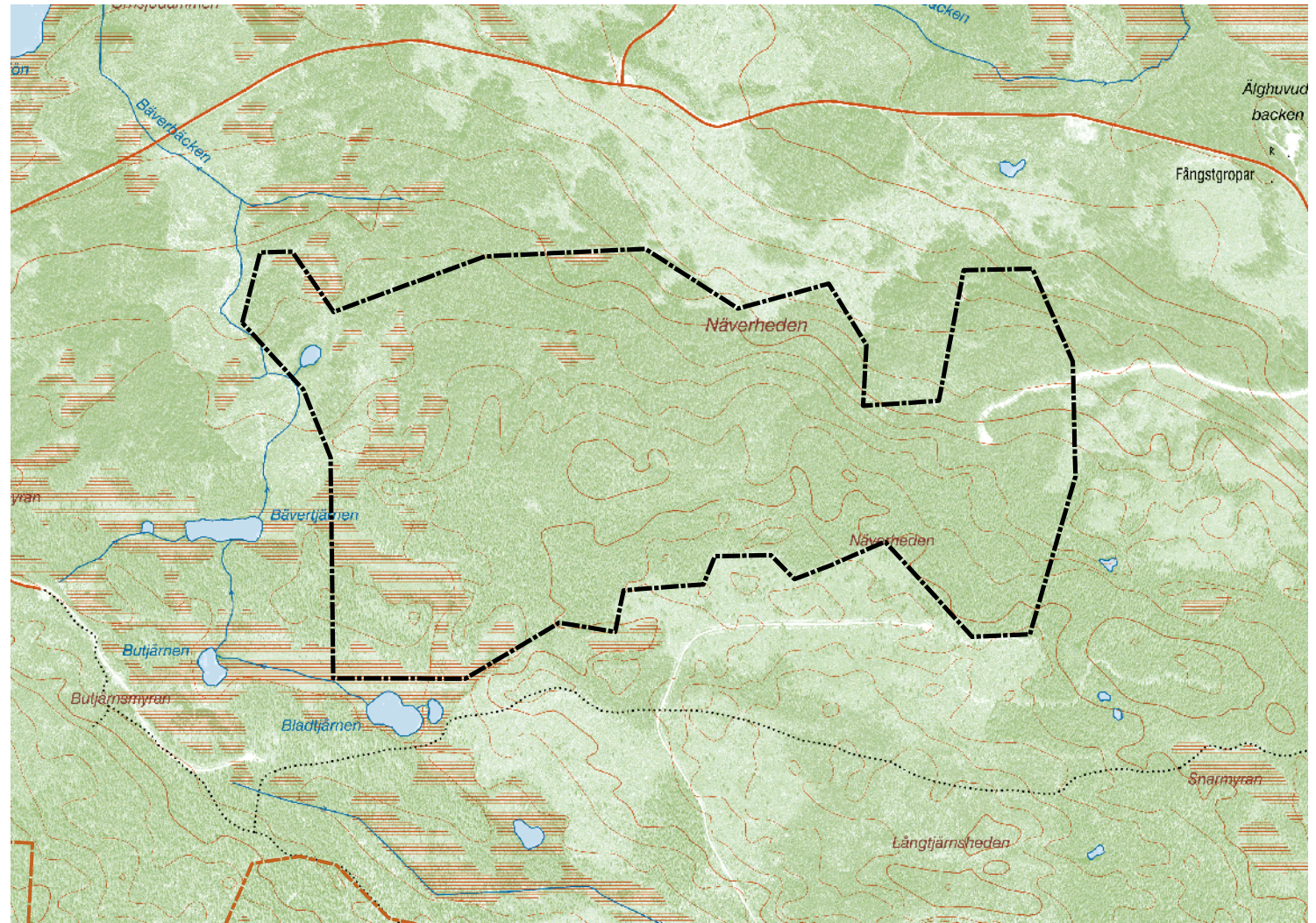
——— Gräns för naturreservatet

- - - - - Fastighetsgränser

Bakgrundskarta: Fastighetskartan

Skala 1:15 000

0 50 100 200 300 400 500 Meter



© Lantmäteriet, 2009. Ur GSD-produkter ärende 106-2004/188-X

Postadress

Länsstyrelsen
801 70 Gävle

Besöksadress

Borgmästarplan

Telefon

026-17 10 00

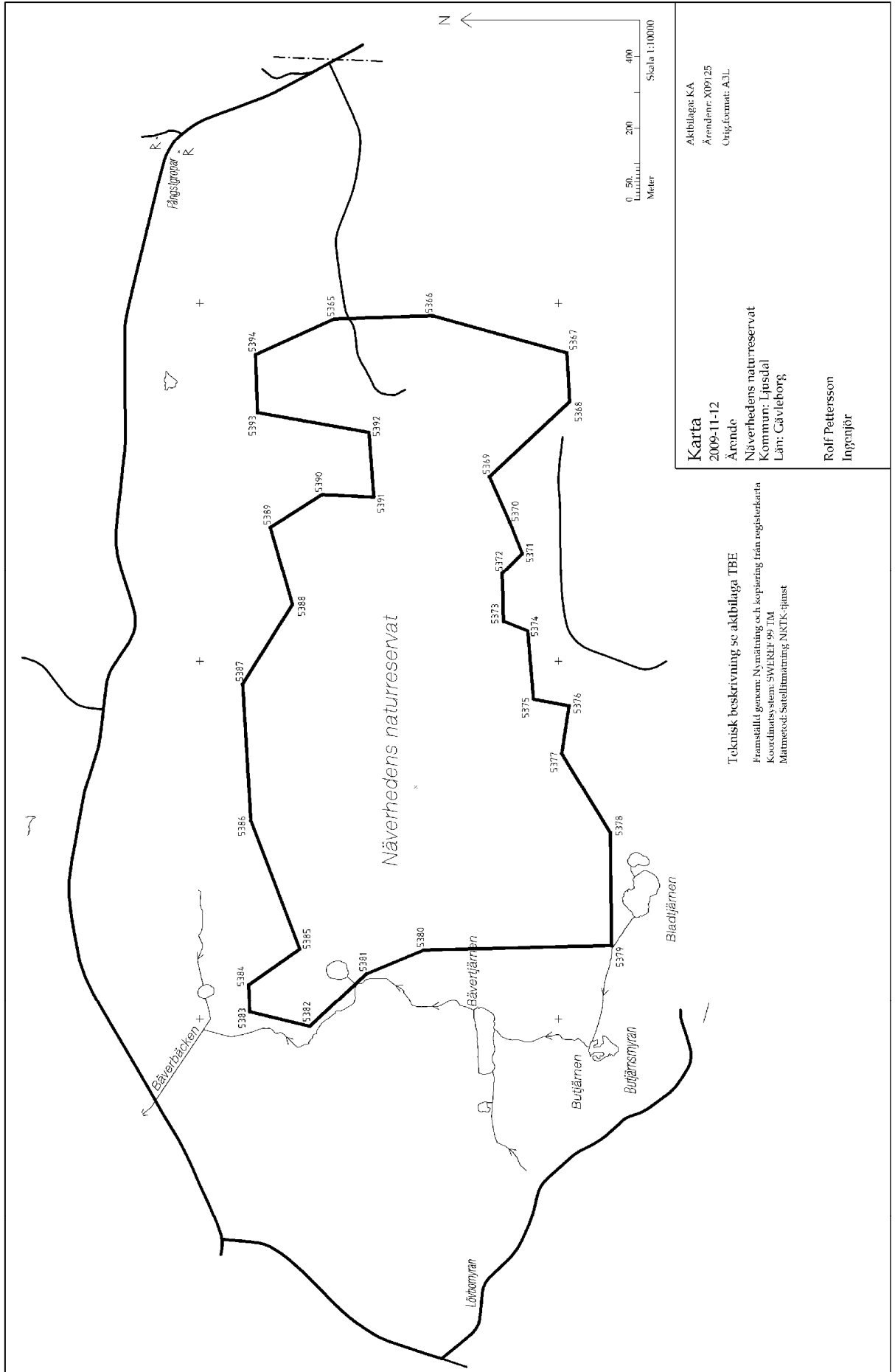
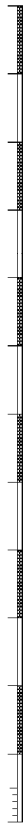
Faxnummer

026-17 13 16

E-post adress

gavleborg@lansstyrelsen.se

LANTMÄTERIET



Aktbilaga: KA
Ärendnr: X09125
Orig.format: A3L

Karta
2009-11-12
Ärende:
Näverhedens naturreservat
Kommun: Ljusdal
Län: Gävleborg

Rolf Pettersson
Ingenjör

Teknisk beskrivning se aktbilaga TBE

Framställt genom: Nyrätning och kopiering från registerkarta
Koordinatsystem: SWEREF 99 TM
Mätmetod: Satellitmätning NRTK-tjänst

Teknisk beskrivning

2009-11-12

Ärendenummer

X09125

Ingenjör

Rolf Pettersson

Ärende

Kommun: LJUSDAL

Län: GÄVLEBORG

Koordinatsystem SWEREF 99 TM

Koordinatkvalitet Inre 25-250 mm, Yttre 30-250 mm

Punktnummer	Norr(N)	Öst(E)	Markering
5365	6847625.53	480955.60	Rör i sten
5366	6847351.94	480965.20	Rör i sten
5367	6846976.18	480861.77	Rör i sten
5368	6846968.74	480723.91	Rör i sten
5369	6847192.07	480514.77	Rör i sten
5370	6847135.13	480387.41	Rör i sten
5371	6847100.33	480300.46	Rör i sten
5372	6847156.43	480244.21	Rör i sten
5373	6847152.91	480110.56	Rör i sten
5374	6847085.46	480083.46	Rör i sten
5375	6847068.85	479894.20	Rör i sten
5376	6846969.70	479875.41	Rör i sten
5377	6846990.31	479742.58	Rör i sten
5378	6846854.48	479520.76	Rör i sten
5379	6846851.18	479206.36	Rör i mark
5380	6847375.17	479193.53	Rör i sten
5381	6847535.67	479127.08	Träpåle
5382	6847693.36	478979.62	Rör i sten
5383	6847860.67	479020.14	Rör i sten
5384	6847863.66	479096.46	Rör i sten
5385	6847721.65	479196.67	Rör i sten
5386	6847857.74	479554.26	Rör i sten

Punktnummer	Norr(N)	Öst(E)	Markering
5387	6847880.59	479935.93	Rör i sten
5388	6847741.55	480157.32	Rör i sten
5389	6847803.23	480373.31	Rör i sten
5390	6847659.03	480464.43	Rör i mark
5391	6847514.24	480458.30	Rör i mark
5392	6847528.42	480638.07	Rör i sten
5393	6847839.17	480693.21	Rör i sten
5394	6847844.77	480856.98	Rör i mark

Framställd genom Nymätning och kopiering från registerkarta

Mätmetod Satellitmätning NRTK-tjänst

HUR MAN ÖVERKLAGAR

Om Ni vill överklaga detta beslut skall Ni göra det *skriftligen* hos **Regeringen, miljödepartementet**.

Brevet med överklagandet skall dock lämnas eller skickas till Länsstyrelsen, 801 70 Gävle.

Skrivelsen med överklagandet måste ha kommit in till Länsstyrelsen inom tre veckor från den dag Ni fick del av beslutet.

Om överklagandet kommer in för sent kan det inte tas upp till prövning.

Ni skall i överklagandet ange vilket beslut Ni överklagar, vilken ändring Ni vill ha och vilka skäl Ni har för ändringen.

Ange Ert namn samt skriv under överklagandet.

Vill Ni veta mera om hur man överklagar kan Ni ta kontakt med Länsstyrelsen, telefon 026-171000.

UPPLYSNINGAR

Regeringen prövar efter överklagande beslut av statliga myndigheter i frågor som rör bildande av naturreservat, utom frågor om ersättning, (18 kap 1 § miljöbalken).

Naturvårdsverket, Riksantikvarieämbetet, Skogsstyrelsen och Fiskeriverket får överklaga beslut om bildande av naturreservat (40 § förordningen om områdesskydd enligt miljöbalken m.m.).

Beslut om bildande av naturreservat får även överklagas av den som domen eller beslutet angår, om avgörandet har gått honom eller henne emot samt den myndighet, kommunala nämnd eller annan som enligt vad som är särskilt föreskrivet i balken eller i föreskrifter meddelade med stöd av balken har rätt att överklaga. Denna paragraf innebär inte någon inskränkning av rätten att överklaga enligt bestämmelser i rättegångsbalken (16 kap 12 § miljöbalken).