

Länsstyrelsen
Gävleborg

BESLUT
2009-06-01

1 (10)
Dnr 511-4231-06
80-204

Enheten för skydd av natur
Pernilla Hansson
026-17 11 62
pernilla.hansson@lansstyrelsen.se

Se sändlista

BESLUT OM VITGRUND-NORRSKÄR NATURRESERVAT

Beslut

Länsstyrelsen beslutar med stöd av 7 kap 5, 6 och 30 §§ miljöbalken (1998:808) om ändring av beslut om och föreskrifter för Vitgrund-Norrskär naturreservat (beslut 1975-02-11 dnr 11.121-428-73 och 21FS 1975:26).

Vitgrund-Norrskär naturreservat bildades 1975. Det ursprungliga beslutet är nu i behov av kompletteringar och förtydliganden. Ändringarna är i huvudsak av redaktionell karaktär med hänvisningar till nu gällande lagstiftning. Följande föreskrifter innebär en skärpning jämfört med det gamla beslutet: A4, A5, A7-A12, C8 och C11. En föreskrift från det gamla beslutet är borttagen: Förbudet mot att tälta. En föreskrift från det gamla beslutet har mildrats. Förbud att framföra motordrivet fordon, även terränggående har ersatts med C1, förbud att framföra motordrivet fordon på land. Flera föreskrifter har förtydligats och gjorts mer utförliga.

I och med att detta beslut vinner laga kraft kommer tidigare beslut, föreskrifter samt skötselplanen gällande Vitgrund-Norrskär naturreservat från 1975-02-11 (dnr 11.121-428-73) att upphöra att gälla och ersättas med nytt beslut och nya föreskrifter med följande lydelse.

Länsstyrelsen förklarar med stöd av 7 kap 4 § miljöbalken (1998:808) det område som avgränsas på bifogad karta (bilaga 3) och med de gränser som slutligen märks ut i fält som naturreservat.

För att säkerställa syftet med naturreservatet i dess nya utformning förordnar Länsstyrelsen att nedan angivna föreskrifter samt vård- och förvaltningsbestämmelser ska gälla.

Med stöd av 3 § förordningen om områdesskydd enligt miljöbalken m.m. (1998:1252) fastställer Länsstyrelsen bifogad skötselplan (bilaga 1).

Naturresevatets namn ska vara Vitgrund-Norrskär naturresevat.

Uppgifter om naturresevatet

Benämning:	Vitgrund-Norrskär naturresevat
RegDOS-id:	21-2001166
Kommun:	Gävle kommun
Karta:	Ekonomisk karta 13H:8h, 13H:7h
Lägesbeskrivning:	I Gävlebukten cirka 15 km NO om Gävle. Se bifogad översiktskarta (bilaga 2)
Centrumkoordinater (Rikets nät, RT 90):	X: 6740313 Y: 1586737
Gräns:	Se bifogad beslutskarta (bilaga 3), gränsen är markerad med den punktstreckade linjen.
Fastigheter och markägare:	Vitgrund 1:1>1, 1:1>2, Gävle kommun
Areal (från VIC Natur):	Total areal 323 ha Därav landareal 40,2 ha Produktiv skogsmark 8,4 ha
Förvaltare:	Gävle kommun
Friluftsliv:	Området är av intresse för friluftslivet

Syftena med naturresevatet

Syftet med naturresevatet är att bevara den biologiska mångfalden samt skydda och vårda en skärgårdsmiljö som har stor betydelse för fågellivet och som tidigare hyst ett fiskeläge. Mer specifikt är syftet att bevara en grupp öar och skär i Gävlebukten med sina zoologiskt och botaniskt värdefulla skogs- och strandmiljöer samt minnen från fiskepoken.

De värdefulla livsmiljöerna samt de typiska växt- och djursamhällen som är karakteristiska för dessa naturtyper ska ha gynnsamt tillstånd. Strukturer som död ved och äldre träd ska förekomma i för livsmiljöerna gynnsam omfattning. Typiska arter, som havtorn, hönsbär, rött oxbär och tobisgrissla ska ha gynnsamt tillstånd, liksom de skyddsvärda arterna silltrut, skedand och svärta.

Det ska finnas möjlighet för besökare att uppleva naturen i området.

Naturresevatet omfattar natur som ingår i det europeiska nätverket Natura 2000 som upprättades med ledning av direktiv från EU. Natura 2000 habitaten: Laguner (1150), Rev (1170), Perenn vegetation på steniga stränder (1220), Skär och små öar i Östersjön (1620), Havsstrandängar av Östersjötyp (1630), Naturliga primärskogar på landhöjningskust (9030) samt Västlig taiga (9010) ska ha gynnsam bevarandestatus liksom följande arter häckfåglar, vilka är upptagna i Fågeldirektivet (79/409/EEC): svarthakedopping, vitkindad gås, fisk- och silvertärna.

Syftet ska nås genom att:

- Inget skogsbruk bedrivs i området
- Större delen av området lämnas för fri utveckling
- Områdets naturvärden bibehålls genom att exploateringar och arbetsföretag i området förhindras
- Kulturlämningar framhävs

Skälen för Länsstyrelsens beslut

Områdesbeskrivning

Vitgrund-Norrskär utgörs huvudsakligen av en skärgårdsarkipelag och består av två enskilda öar i Gävlebukten cirka 15 km NO om Gävle.

Vitgrund är 1,1 km lång och 300 meter bred på det bredaste stället. Öns högsta punkt är omkring 7 m.ö.h. Där berget inte går i dagen består marken huvudsakligen av morängrus. I de sydvästra delarna täcks marken till största delen av klapperstensfält. Längs öns norra strand finns det flacka strandängar av varierande utbredning. Öns östra del består till större delen av sten- och klipphällar. Vid det gamla hamnområdet finns rester av en ängsmark av torrängstyp.

Norrskär är en 400 meter lång ö som är 250 meter bred på det bredaste stället. Öns högsta punkt är omkring 15 m.ö.h. I den västra kanten av ön är klapperstensfält den dominerande marktypen medan övriga delen mest består av blockrik mark och klipphällar.

Beskrivning av prioriterade bevarandevärden

Det viktigaste bevarandevärdet i området idag, utgörs främst av det rika fågellivet, där Gävlebuktens största bestånd av vitfågel har sin förekomst. Stora mängder silltrut, fisk- och silvertärna häckar i området. Området hyser också typiska skärgårdsarter som t.ex. svärta, roskarl, rödbena, labb och små- och

storskrake, men även vigg och tobisgrissla påträffas i området. Skyddsvärda arter som vitkindad gås och skedand har tillkommit under senare år. Området är en mycket viktig rast- och häckfågellokal och omfattar skyddsvärda naturtyper och arter som ingår i EU:s nätverk Natura 2000 enligt art- och habitatdirektivet respektive fågeldirektivet.

De båda öarna hyser flera olika naturtyper, vilket ger en stor variation bland växter och djur. På Vitgrunds steniga stränder är vegetationen sparsam och gles. Karaktärsväxter här är havtorn (på många ställen i stora, täta snår), strandglim, fackelblomster, mjölkört, hönsbär och strandråg, där artsammansättningen varierar med jorddjup, exponering och närhet till vattnet. Busken rött oxbär (*Cotoneaster scandinavicus*) har på Norrskär sin nordligaste lokal längs ostkusten. På Vitgrund har man tidigare träffat på grådraba (*Draba incana*), vilken endast är känd från två lokaler i Gästrikland samt den fridlysta ormbunken höstlåsbräken (*Botrychium multifidum*). Båda är idag möjligen utgångna från lokalen. Utmed Vitgrunds nordvästra strand finner man mindre strandängsartade partier där karaktärsarter som höskallra, gulkämpar men också strandmynta växer.

Området är ett fint utflyktsmål för båtburna, och det besöks av såväl semesterfirare som ornitologer. Det har därför ett värde för allmänhetens möjligheter till rekreation och naturupplevelser, samt att skaffa sig kunskap om skärgårdens fågelliv, flora och kulturhistoria.

Andra sakförhållanden med betydelse för avgörandet att bilda naturreservat

Området är beskrivet i Gävleborgs läns naturvårdsprogram med betydande värden för rekreation och rikt fågelliv.

Området bidrar till att uppfylla de regionala miljömålen och är ett bra exempel på den typ av områden som ska prioriteras enligt två av de nationellt uppsatta miljömålen "hav i balans samt levande kust och skärgård" och "ett rikt växt- och djurliv".

Enligt kommunens fördjupade översiktsplan, från 1992, ingår naturreservatet i område för naturvård. Länsstyrelsen bedömer därför att naturreservatet överensstämmer med intentionerna i kommunens översiktsplan.

Länsstyrelsen bedömer att naturreservat är den lämpligaste skyddsformen.

Föreskrifter för naturreservatet

Föreskrifterna ska inte utgöra hinder för de åtgärder som behövs för att nå syftet med naturreservatet och den uppföljning som anges i den till detta beslut hörande skötselplanen.

Föreskrifterna ska inte utgöra hinder för Länsstyrelsen eller av Länsstyrelsen utsedd uppdragstagare att utföra inventeringsverksamhet, nödvändig insamling av bestämningsmaterial, eller annan dokumentation av växt- och djurliv inom naturreservatet.

A. *Föreskrifter enligt 7 kap 5 § miljöbalken om inskränkningar i rätten att använda mark- och vattenområden*

Utöver vad som i övrigt gäller enligt föreskrifter och förbud i andra lagar och författningar är det förbjudet att

1. avverka skog, utföra annan skogsvårdsåtgärd eller ta bort eller upparbeta dött träd eller vindfälle,
2. under perioden 1/4 - 31/7 beträda det markerade fågelskyddsområdet på östra delen av Vitgrund,
3. uppföra byggnad, brygga, bro, mast, antenn, torn, campingplats, luft- eller markledning, stängsel, hägnad eller annan anläggning,
4. anlägga väg, stig, vandringsled eller parkeringsplats,
5. bedriva vattenföretag, som t.ex. att utföra vattenreglering eller leda bort vatten,
6. bedriva täkt, anordna upplag, borra, mejsla, måla, spränga, gräva, schakta, dämna, tippa, fylla ut, dika, dikesrensa, muddra, eller på annat sätt skada mark och block,
7. använda eller sprida kemiska och biologiska bekämpningsmedel, kalk, gödselmedel eller växtnäringsämnen,
8. plantera in eller sätta ut växt- eller djurart,
9. anordna idrottstävling eller motortävling,
10. bedriva jakt,
11. bedriva militär övningsverksamhet,
12. bedriva mineralutvinning.

B. Föreskrifter enligt 7 kap 6 § miljöbalken om förpliktelser för ägare och innehavare av särskild rätt till fastigheter att tåla visst intrång.

Markägare och innehavare av särskild rätt till marken förpliktas tåla att följande anordningar uppförs och åtgärder vidtas för att tillgodose syftet med naturreservatet.

1. Utmärkning av naturreservatet.
2. Uppsättning av informationstavlor.
3. Anläggning och underhåll av rastplats, eldplats och flytbrygga.
4. Undersökning och dokumentation av mark, vegetation och djurliv.
5. Genomförande av skötselåtgärder som behövs för att uppnå målen med naturreservatet.

C. Föreskrifter enligt 7 kap 30 § miljöbalken om rätten att färdas och vistas inom reservatet samt om ordningen i övrigt inom reservatet.

Utöver vad som i övrigt gäller enligt föreskrifter och förbud i andra lagar och författningar är det förbjudet att

1. framföra motordrivet fordon på land,
2. under perioden 1/4 - 31/7 beträda det markerade fågelskyddsområdet på östra delen av Vitgrund,
3. ta ved. Eldning är endast tillåten på speciellt angiven plats med medhavd ved,
4. skada, plocka eller samla in växter, djur (inklusive insekter), svampar och lavar. Bär-, matsvamp- och blomplockning för eget behov är dock tillåten, med undantag för fridlysta och rödlistade arter,
5. klättra i boträd, uppehålla sig nära rovfågelbo, lya eller gryt, eller på annat sätt medvetet skada eller störa djurlivet,
6. bryta kvistar, fälla eller på annat sätt skada levande eller döda träd och buskar, eller göra annan åverkan på levande eller döda träd och växter,
7. medföra hund som inte är kopplad eller annat okopplat husdjur. Undantag gäller för hund vid skydds jakt som kan ske på initiativ av förvaltaren i naturreservatet,

8. sätta upp tavla, plakat, affisch, skylt eller göra inskrift,
 9. skada fast föremål eller ytbildning såsom att omlagra eller bortföra sten,
 10. på ett störande sätt använda ljud, eller använda sådant för att locka fåglar eller andra djur,
 11. framföra vattenskoter (Definition på vattenskoter återfinns i svensk författningssamling SFS 1993:1053).
- D. Bestämmelser om vården och förvaltningen av naturreservatet enligt förordningen om områdesskydd enligt miljöbalken m.m.*
1. I skötselplanen anges målen med naturreservatet och de ska ligga till grund för dess vård och skötsel.
 2. Gävle kommun ska vara naturvårdsförvaltare.
 3. Naturreservatet ska utmärkas genom förvaltarens försorg enligt svensk standard 03 15 22 och Naturvårdsverkets anvisningar.

Andra föreskrifter som gäller för området

Hela naturreservatet är även Natura 2000-område (SE0630240). För verksamheter eller åtgärder som på ett betydande sätt kan påverka miljön i Natura 2000-området krävs tillstånd enligt 7 kap 28 a-29 §§ Miljöbalken. För Natura 2000-området finns en upprättad bevarandeplan med Länsstyrelsens diarienummer 511-9226-06, 00-001-064.

Fasta fornlämningar är skyddade enligt kap 2 lagen om kulturminnen m.m.

Ärendets handläggning

Redan 1935 bildades ett fågelskyddsområde på östra Vitgrund. 1966 bildades sedan naturreservat på Vitgrund. 1975 inkluderades även ön Norrskär i reservatet med ändamålet att ”skydda och vårda en skärgårdsmiljö som är av stor betydelse för friluftslivet och fågellivet”.

Revidering av beslut och skötselplan påbörjades under 2006. Ett förslag till nytt beslut och skötselplan skickades på remiss 2009-02-10. Gävle kommun har kommit med några synpunkter på förslaget. Kommunen anser bland annat att området har ett högre friluftsvärde än det som anges i förslaget till beslut och skötselplanen. Länsstyrelsen instämmer i detta och har gjort de ändringar i

texten som kommunen förslagit. Kommunen funderar vidare om det i punkt A.10. där det står att jakt är förbjudet i reservatet borde stå något om att skydds jakt är tillåtet. Länsstyrelsen har sett över vad som står om jakt i beslutet och skötselplanen och gjort en ändring genom att lägga till jakt på mink och räv som en åtgärd i skötselplanen. Kommunen har också uppmärksammat att det i skötselplanens beskrivningsdel står att ”fågelskären vid behov kan röjas fria från oönskad vegetation”, men detta finns inte upptaget som skötselåtgärd i plandelen. Länsstyrelsen har lagt till åtgärden i plandelen för skötselområde 2. Slutligen föreslår kommunen, om länsstyrelsen finner det lämpligt, att det pekas ut ett möjligt läge för en flytbrygga på västra Vitgrund. En brygga skulle underlätta landstigningen för besökare. Länsstyrelsen tycker att det är bra förslag och har tagit med utplacering av brygga i skötselplanen.

Länsstyrelsens bedömning och intresseprövning

Enligt 1 kap. 1 § miljöbalken ska densamma tillämpas så att bl.a. värdefulla natur- och kulturmiljöer skyddas och vårdas och den biologiska mångfalden bevaras.

Av 7 kap. 5 § tredje stycket miljöbalken får Länsstyrelsen meddela beslut om nya inskränkningar eller nya skäl för naturreservat om det behövs för att uppnå syftet med skyddet.

Länsstyrelsen bedömer att skogsbruk, andra arbetsföretag eller anläggningar ej går att förena med bevarande av områdets värden. Området är av stort värde för bevarande av den biologiska mångfalden. Detta är därför enligt Länsstyrelsens uppfattning ett område som i enlighet med 1 kap. 1 § miljöbalken bör skyddas i form av naturreservat enligt 7 kap. 4 § miljöbalken. Detta bedöms vara förenligt med en från allmän synpunkt godtagbar användning av mark- och vattenresurser enligt 3 och 4 kap. miljöbalken.

Länsstyrelsen bedömer att de positiva effekterna för den biologiska mångfalden och allmänheten är stora och överväger de negativa effekterna dels för allmänheten och dels för berörda fastighets- och sakägare. I reservatsbildningsprocessen ingår som en del att i alla frågor göra en avvägning mellan enskilda och allmänna intressen med den utgångspunkten att det ska finnas en rimlig balans mellan de värden som ska skyddas genom förbudet/inskränkningen, och den belastning som förbudet/inskränkningen har för den enskilde. Länsstyrelsen menar att den avgränsning av naturreservatet och de inskränkningar som gjorts av markanvändningen är nödvändiga, och att de inte går längre än vad som behövs för att uppnå syftet med naturreservatet. Länsstyrelsens ställningstagande i denna del har skett med tillämpning av proportionalitetsprincipen. Vid avvägning enligt 7 kap. 25 § miljöbalken har

Länsstyrelsen funnit att föreskrifterna inte går längre än vad som krävs för att syftet ska uppnås.

Upplysningar

Länsstyrelsen kan med stöd av 7 kap. 7 § miljöbalken medge dispens från meddelade föreskrifter om det finns särskilda skäl.

Föreskrifterna under punkt C ovan, enligt 7 kap 30 § miljöbalken om rätten att färdas, vistas och om ordningen i övrigt inom naturreservatet, gäller enligt 7 kap. 30 § miljöbalken omedelbart, även om de överklagas.

Länsstyrelsen ska bedriva tillsyn över naturreservatet. I tillsynen ingår att tillse att reservatsföreskrifterna följs.

Av 29 kap. 2 och 2a §§ miljöbalken följer bland annat att det kan medföra straffansvar att orsaka skada i eller bryta mot föreskrift som meddelats för ett naturreservat.

Har någon vidtagit åtgärd i strid mot meddelad föreskrift, kan Länsstyrelsen enligt 26 kap. 9 och 14 §§ miljöbalken vid vite förelägga om rättelse.

Eftersom området är till för att stärka den biologiska mångfalden ska vindfällen och stormskadad skog lämnas. Sedan bildandet av naturreservat omfattas området inte av bestämmelserna i skogsvårdslagen. Det ansvar som markägaren har enligt 29 § skogsvårdslagen är därför sedan naturreservatsbildningen statens ansvar.

Av 7 kap. 5 § miljöbalken framgår att om det senare visar sig finnas nya skäl eller behövas ytterligare inskränkningar för att uppnå syftet med skyddet, får Länsstyrelsen meddela beslut om detta.

Revideringen innebär inga ytterligare inskränkningar på pågående markanvändning.

Hur man överklagar

Detta beslut kan överklagas hos regeringen. Se bilaga 6 om hur man överklagar.

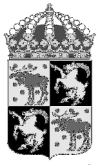
Beslut i ärendet har fattats av landshövding Barbro Holmberg. I den slutliga handläggningen har även deltagit enhetschef Ann Gudéhn, jurist Caroline Näslund, biolog Helena Persson, biolog Carola Ormalm och biolog Pernilla Hansson, den sistnämnda föredragande.

Barbro Holmberg

Pernilla Hansson

Bilagor:

1. Skötselplan
2. Översiktskarta
3. Beslutskarta
4. Brytpunktskarta med teknisk beskrivning
5. Sändlista
6. Hur man överklagar



Länsstyrelsen
Gävleborg

**SKÖTSELPLAN FÖR VITGRUND-
NORRSKÄR NATURRESERVAT**

Bilaga 1

1 (13)

2009-06-01

Dnr 511-4231-06
80-204

Enheten för skydd av natur
Pernilla Hansson
026-17 11 62
pernilla.hansson@lansstyrelsen.se

Se sändlista

**SKÖTSELPLAN FÖR VITGRUND-NORRSKÄR
NATURRESERVAT**

BESKRIVNINGSDDEL

1. Beskrivning av bevarandevärdena

1.1 Administrativa data

Objektnamn	Vitgrund-Norrskär
RegDOS-id	21-2001166
Län	Gävleborg
Kommun	Gävle kommun
Arealer (från VIC Natur):	Total areal 323 ha Därav landareal 40,2 ha Produktiv skogsmark 8,4 ha
Naturtyper enligt Natura 2000:	1150 Laguner 1170 Rev 1220 Perenn vegetation på steniga stränder 1620 Skär och små öar i Östersjön 1630 Havsstrandängar av Östersjötyp 9030 Naturliga primärskogar på landhöjningskust 9010 Västlig taiga
Prioriterade bevarandevärden:	
Markslag	Skog, havsstrand, klapper- och hållmark och hav
Naturtyper	Alla (se ovan)
Strukturer	Död ved, grova träd
Arter	Smålom (<i>Gavia stellata</i>) A001

Postadress Länsstyrelsen, 801 70 Gävle
Besöksadress Borgmästarplan

Telefon 026-17 10 00
Fax 026-17 13 16

Webbadress www.lansstyrelsen.se/gavleborg
E-post gavleborg@lansstyrelsen.se

Fetstil: rödlistekategori enligt Gärdenfors (2005) resp. artkod enligt EG:s fågeldirektiv.	Storlom (<i>Gavia arctica</i>) A002 Svarthakedopping (<i>Podiceps auritus</i>) VU, A007 Sångsvan (<i>Cygnus Cygnus</i>) A038 Vitkindad gås (<i>Branta leucopsis</i>) A045 Salskrake (<i>Mergus albellus</i>) A068 Havsörn (<i>Haliaeetus albicilla</i>) NT, A075 Skräntärna (<i>Sterna caspia</i>) A190 Skedand (<i>Anas clypeata</i>) NT Svärta (<i>Melanitta fusca</i>) NT Silltrut (<i>Larus fuscus</i>) VU Fisktärna (<i>Sterna hirundo</i>) A193 Silvertärna (<i>S. paradisaea</i>) A194 Blåhake (<i>Luscinia svecica</i>) A272
Kulturhistoria	Bebyggelse lämningar, båtlänningar, labyrint
Bebyggelse och anläggningar	Rastplats med eldstad

1.2 Historisk och nuvarande mark- och vattenanvändning

En stenlabyrint på Vitgrund antyder att området redan under forntid hade någon betydelse för människan, kanske för fiske, fågeljakt och/eller äggsamling.

Dessa aktiviteter har pågått långt in på 1900-talet. På sydöstra sidan av Vitgrund låg förr Gävlebuktens största fiskeläge, med som mest 24 fiskare på 1650-talet. Under slutet av 1800- och början av 1900-talet skedde en omfattande avflyttning från ön, till följd av att hamnen nordväst om fiskeläget genom landhöjningen grundades upp och blev obrukbar. Mot slutet av fiskeperioden användes de redan torrlagda delarna av hamnen delvis som betesmark för fiskarnas djur, bl.a. getter. Här odlades också potatis, rotfrukter och andra kulturväxter för husbehov.

Idag har de två öarna sin största betydelse som utflyktsmål för båtturister, då de erbjuder för Gävleskärgården ovanligt goda landstigningsmöjligheter.

1.3 Områdets bevarandevärden

1.3.1 Biologiska bevarandevärden

Reservatet omfattar två urbergsöar i Gävlebukten, Vitgrund i söder och Norrskär i norr, med omgivande vatten och huvudsakligen vegetationsfria skär. De två öarna består till stor del av vegetationsfattiga klapper-, häll- och blockmarker, men i takt med landhöjningen och avfolkningen har växttäckets, i synnerhet arealen skog, ökat.

Trots sin litenhet hyser öarna flera olika naturtyper och därför en rik och omväxlande flora, som framför allt på Vitgrund är välundersökt. På de steniga stränderna är vegetationen sparsam och i stor utsträckning koncentrerad till skrevor, fuktigare svackor och hållkar. Några karaktärsväxter här är havtorn (på många ställen i stora, täta snår), strandglim, fackelblomster, mjölkört, hönsbär och strandråg; artsammansättningen varierar med jorddjup, exponering och närhet till vattnet. På Norrskårs stränder växer busken rött oxbär (*Cotoneaster scandinavicus*) på sin nordligaste lokal längs ostkusten, och på Vitgrund har tidigare den säregna lilla ormbunken höstlåsbräken påträffats. Längs Vitgrunds nordvästra strand finns även frodigare, strandängsartade partier med karaktärsarter som strandmynta, höskallra och gulkämpar.

Klapper- och hållmarkerna längre in på öarna är glest bevuxna med låga träd (gran, tall, björk, rönn), småbuskar som en, måbär och hallon, ris som ljung, lingon och kråkbär, samt mjölkört och renfana som dominerande örter. På de nordöstra och sydvästra delarna av Vitgrund breder tätare, talldominerad hållmarksskog ut sig, med ett ganska glest fält- och bottenskikt av bl.a. lingon, blåbär, kråkbär och renlavor. I de fuktigare och rikare områdena längs öns nordvästra sida dominerar lövrik blandskog med hög variation av trädslag, bl.a. gran, tall, säl, asp, björk, klubb- och gråal, rönn och hägg. Här finns, trots att ön för hundra år sedan praktiskt taget var skoglös, rikligt med död ved och flera grova träd (mest tall, säl och rönn). Fältskiktet är frodigt och artrikt med bl.a. trolldruva, harsyra, linnea och liljekonvalj. Inslaget av enbuskar är stort, vilket vittnar om en avsevärt öppnare vegetation för inte så länge sedan. På Norrskårs centrala delar står frisk, grandominerad barrskog med liten lövinblandning och bl.a. skogsvicker, klot- och vitpyrola i fältskiktet.

I det numera torrlagda hamnområdet på Vitgrund har en ängsmark med både fuktiga och torra delar uppstått. Fram till tidigt 1900-tal hölls området öppet av fiskarna och deras djur, vilket fick till följd att en mycket artrik gräsmarksflora uppstod med växter som backnejlika, gullviva och backlök. Området har därefter fått växa igen med högrörter (mest älgört och mjölkört), höga gräs, buskar och sly, varvid den hävdgynnade floran har försvunnit. Bland annat har grådraba (*Draba incana*), som numera bara är känd från två lokaler i Gästrikland, påträffats i torrängen men är idag med största sannolikhet utgången. I skogen strax väster om den gamla ängen finns två små tjärnar (rester av den gamla hamnen), varav den norra är uppgrundad och till största delen igenvuxen, medan den södra fortfarande har en öppen vattenspegel. Båda tjärnarna är näringsrika och har en särpräglad, men för fågelgödslade öar en karakteristisk vegetation dominerad av bl.a. tiggarranunkel, kråklöver, hästsvans, brunskära, strandklo och smalkaveldun.

Området, främst Vitgrund, är berömt för sitt fågelliv. Denna ö hyser Gävlebuktens största bestånd av vitfågel, med stora mängder av bl.a. silltrut, fisktärna och silvertärna, och är även känd för stora antal vigg och tobisgrissla. Andra typiska skärgårdsarter som häckar eller har häckat i området är bl.a. svärta, ejder, små- och storskrake, roskarl, rödbena, kustlabb (även kallad labb), skärpiplärka och stenskvätta. På senare år har dessutom vitkindad gås och skedand häckat, mer tillfälligt även svarthakedopping. Området är även en betydande rastlokal för sträckande fågel under vår och höst, då stora antal gäss, änder, vadare och småfåglar drar förbi. Av såväl de häckande som de rastande arterna är flera rödlistade och/eller förtecknade i EG:s fågeldirektiv (se tabell under 1.1). Fågellivet är mycket rikt tack vare inrättandet av fågelskyddsområdet 1935, vilket innebär att tillträdesförbud råder inom ett område på östra delen av Vitgrund under tiden 1 april – 31 juli.

Tyvänn har fågelfaunan utarmats betydligt under senare år. Framför allt har kolonierna av silltrut och tobisgrissla reducerats kraftigt, och roskarl häckar knappast längre. Detta beror troligen till stor del på minkens ökning i skärgården, men återkommande överträdelser av tillträdesförbudet kan också spela in. De senaste åren har skydds jakt på mink bedrivits, vilket fått till följd att den idag sannolikt är försvunnen från området.

Områdets viktigaste naturvärden utgörs av fågellivet, vilket också var anledningen till att Vitgrund ursprungligen skyddades. En av förutsättningarna för att den typiska häckfågelfaunan ska kunna bevaras är att fågelskyddsområdet respekteras bättre. Vid behov kan fågelskären röjas fria från oönskad vegetation. Det är också mycket viktigt att minken hålls efter. Även skogspartierna har höga värden i form av stort och artrikt lövinslag, död ved och grova träd. Här finns boplats och substrat för en mängd olika vedlevande organismer, bl.a. svampar som sälg- och alticka. Dessa värden kommer att förhöjas med tiden, om skogen får utvecklas fritt.

Reservatet är Natura 2000-område enligt både art- och habitat- och fågeldirektivet (SE0630240 Vitgrund-Norrskär).

1.3.2 Kulturhistoriska bevarandevärden

På Vitgrund kan man fortfarande studera lämningar från fiskeepoken, i form av husgrunder, sinade brunnar och ett tiotal båtlänningar. De flesta av dessa lämningar finns på öns sydostsida, vid det gamla hamninloppet som nu ligger långt uppe på land och till stor del består av igenväxande ängsmark. Bland husgrunderna och ute på ängen hittar man kvarstående trädgårdsväxter som humle, svarta vinbär och krusbär. Lämningarna döljs numera till stor del av buskar och högt gräs. Den siste fiskaren, Wilhelm Zettergren, flyttade på 1920-talet, och hans stuga står numera i Furuviksparken söder om Gävle.

I tallskogen på Vitgrunds sydsida finns en stenlabyrint, ca 5 m i diameter. Även den är delvis övervuxen med gräs men fortfarande fullt synlig.

1.3.3 Geovetenskapliga bevarandevärden

Berggrunden i området är den sydligaste utlöparen av det norrländska kusturbergsområdet och utgörs huvudsakligen av sedimentgnejs med inslag av kvarts och fältspat, men längst i sydost finns ett parti med kalksten och lerskiffer. På öarna går berget i dagen som klipphällar där det inte täcks av klappersten, block eller morängrus. Fattigdomen på kalk i moränen är ovanlig för Gävlebuktens öar. Klapperfälten som täcker stora delar av båda öarna har också ett visst geologiskt intresse.

1.3.4 Bevarandevärden för friluftsliv

Området är av intresse för friluftslivet. Det är ett omtyckt utflyktsmål för båtburna, och besöks av såväl semesterfirare som ornitologer. Det har därför ett värde för allmänhetens möjligheter till rekreation och naturupplevelser, samt att skaffa sig kunskap om skärgårdens fågelliv, flora och kulturhistoria.

Området kan nås med båt, och bra landstigningsplatser finns på både Vitgrund och Norrskär. Informationsskylt om reservatet finns vid Norrskärs södra strand samt stranden på Vitgrunds sydvästra udde samt på tre punkter längs fågelskyddsområdets västra gräns.

1.4 Källförteckning

Litteratur

- Aspenberg, P. 1973. Kommentarer till Gerhard Janssons bevakningsjournal f. Vitgrund 1935 – 49. Brev. Länsstyrelsen Gävleborg.
- Aspenberg, P. & Risberg, L. 1972. Gävle skärgård. Naturvårdsinventering 1971 – 72 avseende rörligt friluftsliv och fågelliv. Länsstyrelsen Gävleborg, Rapport 1972:2.
- Aspenberg, P. & Axbrink, M. 1999. Kustfågelinventering i Gävleborgs län 1997 – 98. Översyn av fågelskyddsområden. Gävleborgs Läns Ornitologiska Förening.
- Aspenberg, P. & Axbrink, M. 2007. Kustfågelinventering i Gävleborgs län 2007. Översyn av fågelskyddsområden. Gävleborgs Läns Ornitologiska Förening.
- Bevarandeplan för Natura-2000 området Vitgrund-Norrskär, SE0630240 (2006).
- Brügge, L. 1950. Boken om Furuvik. Skogarnas Tidnings Förlag, Gävle.
- Gärdenfors, U. (red.) 2005. Rödlistade arter i Sverige 2005 – The 2005 Red list of Swedish Species. ArtDatabanken, SLU, Uppsala.

- Gävleborgs Botaniska Sällskap. 1985. Hotade och sällsynta växter i Gävle kommun. Länsstyrelsen Gävleborg, Rapport 1985:2.
- Hansson, P. 2006. Inventering, Vitgrund-Norrskär.
- Jansson, G. 1935 – 49. Bevakningsjournal från Vitgrund. Länsstyrelsen Gävleborg.
- Linder, F. 1957. Redogörelse för naturinventering i södra delen av Gävleborgs län. Länsstyrelsen Gävleborg, Rapport 1957:1.
- Länsstyrelsen Gävleborg. 1975. Beslut för Vitgrund-Norrskär naturreservat.
- Länsstyrelsen Gävleborg. 1992. Skötselplan för Vitgrund-Norrskärs naturreservat.
- Olsson, P.-O. 1971. Studium av floran på ön Vitgrund i Gävlebukten. Länsstyrelsen Gävleborg, Rapport 1971:2.
- Rune, S. & Löhman, S. 1965. Naturvårdsinventering inom Gävleborgs län kustområde år 1965. Länsstyrelsen Gävleborg, Rapport 1965:1.
- Värdefull natur i Gävleborg. Länsstyrelsen Gävleborg, Rapport 1997:12.

Databaser

- Berggrunds- och jordartsdatabaser. Sveriges Geologiska Undersökning. Fornminnesinformationssystemet. Riksantikvarieämbetet.
- Rapportsystemet för fåglar (Svalan). ArtDatabanken, SLU & Sveriges Ornitologiska Förening.

Muntliga källor

- Sundin, S. Fiskare, Utvalnäs.

PLANDEL

2. Skötselområden med bevarandemål och åtgärder

Naturreservatet är indelat i fyra skötselområden, vilka utgår från den skötsel som ska genomföras. Skötselområdena är:

- 1: Skog, klapper- och hållmark med fri utveckling
2. Laguner, rev, stränder, havsstrandängar, skär, öar och öppet vatten med i huvudsak fri utveckling
- 3: Kulturlämningar
- 4: Friluftsliv

Skötselplanens skötselområde 1: Skog, klapper- och hållmark med fri utveckling, 24 ha.

Det är gynnsamt tillstånd när följande bevarandemål är uppnådda:

- Utbredningen av Primärskogar på landhöjningskust (9030) och Västlig taiga (9010) ökar i takt med den naturliga landhöjningen. Minst 12,2 ha av området utgörs av naturskogsartad skog.
- Träd- och buskskiktens sammansättning, strukturer och krontäckning styrs av naturliga störningar och pågående succession.
- Trädskiktet är olikåldrigt.
- Arter som är typiska för naturtypen ska kunna återfinnas i området. Uppföljningsbara arter för området fastställs efter basinventering.
- Mink och räv förekommer inte.

Skötselåtgärder

Fri utveckling. Skydds jakt genomförs vid behov på mink och räv för att skydda fågelfaunan.

Skötselplanens skötselområde 2: Laguner, rev, stränder, havsstrandängar, skär, öar och öppet vatten med i huvudsak fri utveckling, 299 ha.

Det är gynnsamt tillstånd när följande bevarandemål är uppnådda:

- Utbredningen av Laguner (1150), Rev (1170), Perenn vegetation på steniga stränder (1220), Skär och små öar i Östersjön (1620) och Havsstrandängar av Östersjötyp (1630) ändras ej annat än till följd av den naturliga landhöjningen.
- För naturtyperna typiska arter minskar ej påtagligt, ej heller särskilt skyddsvärda arter som t.ex. svärta, silltrut och svarthakedopping.
- Minst fem typiska arter ska återfinnas inom naturtypen Rev (1170), t.ex. tarmalger (*Enteromorpha* sp.), brun- och grönborsting, brun-, fjäder- och grönslick, kilrödsblad, ullsläke, blås- och snärjtång.
- Minst tre typiska arter ska återfinnas inom naturtypen Skär och små öar i Östersjön (1620), t.ex. labb, roskarl, silltrut, silvertärna, skärpiplärka, strandskata och tobisgrissla.
- Minst tre skyddsvärda arter rastar, häckar eller uppehåller sig regelbundet i området och minskar ej påtagligt jämfört med dagens tillstånd, t.ex. fisktärna, havsörn, svarthakedopping, skedand, svärta och vitkindad gås.
- Häckningsmiljön för måsfåglar (måsar/trutar/tärnor) ska vara god på de kala klippor och skär där det idag finns förutsättning för att en måskoloni ska häcka. Det vill säga att ingen igenväxningsvegetation som försämrar fåglarnas möjlighet till en lyckad häckning ska förekomma.
- Mink och räv förekommer inte.
- Stränder och skär är fria från skräp.

Skötselåtgärder:

- I huvudsak fri utveckling. Vid behov röjs de kala klippor och skär där det idag finns förutsättning för måskolonier att häcka fria från oönskad vegetation. Samråd med sakkunnig inom området ska ske innan någon åtgärd görs.
- Skydds jakt genomförs vid behov på mink och räv för att skydda fågelfaunan.
- Vid behov städas stränderna från skräp. Drivved kan ligga kvar, såvida den inte anses kunna orsaka skada. Städning bör utföras under höst/vinter.

Skötselplanens skötselområde 3: Kulturlämningar

Det är gynnsamt tillstånd när följande bevarandemål är uppnådda:

- Fasta kulturlämningar ska vara i gott skick och väl synliga.
- Besökare ska informeras om områdets kulturhistoriska bevarandevärden.

Skötselåtgärder:

- Den gamla rastplatsen och eldstaden på Vitgrunds södra udde, som står mitt bland kulturlämningarna, avvecklas och städas upp.
- Husgrunder, brunnar, båtlänningar och stenlabyrint på Vitgrund hålls fria från hög vegetation (höga örter och gräs, sly). Røjning/slätter bör utföras under sensommar/höst. Avröjt material transporteras ur reservatet eller bränns, på av naturvårdsförvaltaren utsedd, väl lämplig plats. Detta upprepas vid behov.
- Skylt med information om Vitgrunds historia och kulturlämningar sätts upp i det gamla fiskeläget samt vid den nyanlagda rastplatsen, eventuellt också vid labyrinten.

Skötselplanens skötselområde 4: Friluftsliv

Bevarandemål:

- Besökare ska informeras om områdets kulturella och biologiska bevarandevärden samt föreskrifterna för reservatet.
- Besökare ska respektera fågelskyddsområdet.
- En rastplats med eldstad ska finnas för allmänheten.

Skötselåtgärder:

- Informationsskylt om reservatet, med gränser och föreskrifter för fågelskyddsområdet, ska finnas vid ofta utnyttjade landstigningsplatser på båda öarna.
- Reservatsskyltar längs fågelskyddsområdets västgräns ersätts med skyltar om tillträdesförbudet. Skylt om tillträdesförbudet ska också finnas vid

stranden på Vitgrunds nordöstra udde, och på andra platser där det anses nödvändigt.

- Ny rastplats med bord, bänkar och eldstad uppförs i närheten av den gamla, men en bit bort från kulturlämningarna. En sakkunnig inom kulturmiljö bör vara med ute i fält och visa på en lämplig plats.
- För att underlätta för besökare kan en flytbrygga anläggas på sydvästra Vitgrund, se placering på skötselkartan. Vintertid förvaras flytbryggan på stranden.
- Regelbunden kontroll och underhåll av gränsmarkeringar, skyltar och friluftsanordningar.

3. Uppföljning

3.1 Uppföljning av skötselåtgärder

Entreprenörer anlitade av kommunen eller Länsstyrelsen ansvarar för dokumentation och rapportering av vilka åtgärder som genomförts och när de genomförts.

Länsstyrelsen och kommunen ansvarar för att uppföljning och utvärdering av genomförda skötselåtgärder sker.

3.2 Uppföljning av bevarandemål

Kommunen ansvarar för att uppföljning av bevarandemål genomförs varje år för:

- Skräp
- Gränsmarkeringar
- Informationsskyltar och friluftsanordningar
- Förekomst av mink och räv

Länsstyrelsen/kommunen ansvarar för att uppföljning av bevarandemål genomförs var 6:e år för:

- Igenväxningsvegetation på fågelskär (kommunen)
- Kulturlämningar (Länsstyrelsen)

Länsstyrelsen ansvarar för att uppföljning av bevarandemål genomförs var 12:e år för:

- Att skyddsvärda arter, t.ex., havsörn, silltrut, fisktärna, silvertärna, svarthakedopping, skedand, svärta eller vitkindad gås häckar/uppehåller sig regelbundet i området.
- Typiska arter för naturtyperna 1170 samt 1620

Länsstyrelsen ansvarar för att uppföljning av bevarandemål genomförs var 24:e år för:

- Utbredning av naturtyper

Parametrar och mått framgår av preciseringarna av bevarandemålen för respektive skötselområde.

4. Sammanfattning och prioritering av planerade skötselåtgärder

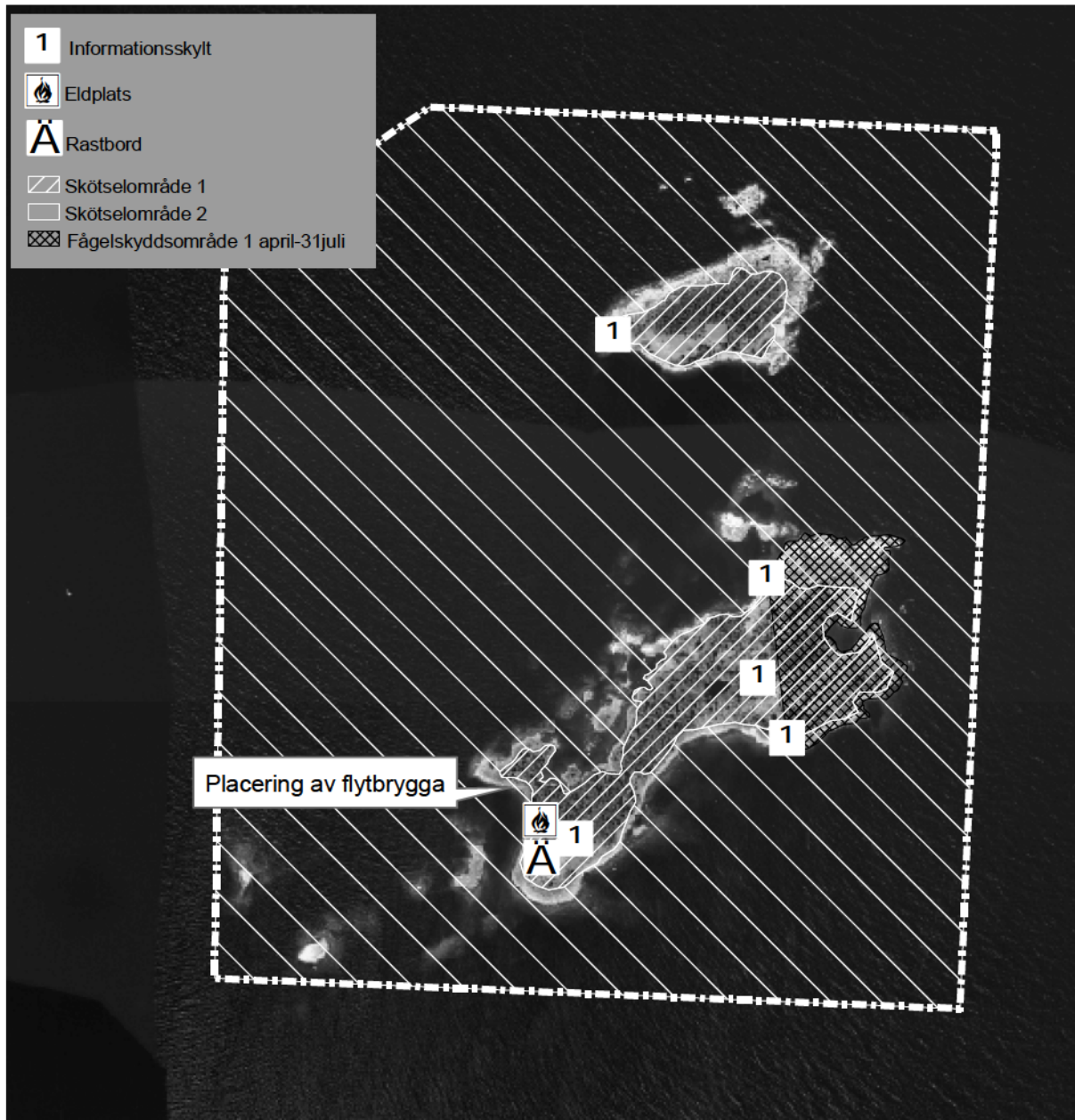
Skötselåtgärd	När	Var	Prioritering	Finansiering
Avveckling av äldre rastplats och eldstad	Initialt	Vitgrunds södra udde	1	Kommunen
Uppsättning av ytterligare informationsskyltar om reservatet	Initialt	Landstigningsplatser på båda öarna	1	Kommunen, skötselanslag
Uppsättning av skyltar om tillträdesförbud	Initialt	Fågelskyddsområdets gränser	1	Kommunen, skötselanslag
Underhåll av gränsmarkeringar, skyltar och rastplats	Vid behov		1	Kommunen
Uppföljning av bevarandemål	Se under 3.2	Hela reservatet	1	Skötselanslag, kommunen
Dokumentation av skötselåtgärder	Löpande	Hela reservatet	1	Kommunen
Skydds jakt på mink och rävar	Vid förekomst av arterna	Skötselområde 1 och 2	1	Kommunen
Uppförande av ny rastplats	Initialt	Vitgrunds södra udde	2	Kommunen
Städning	Vid behov	Stränder	2	Kommunen
Röjning av igenväxningsvegetation	Vid behov	Kala klippor och skär med förutsättning för måskolonihäckning	2	Kommunen
Röjning/slätter av igenväxningsvegetation	Initialt och därefter vid behov	Fasta kulturlämningar	2, 3	Kommunen
Anläggning av flytbrygga	Sommartid	Vitgrunds sydvästra udde	3	Kommunen
Skylt om områdets kulturhistoria, framställning och uppsättning	Initialt	Skötselområde 3	3	Kommunen

5. Revidering

Skötselplanen gäller tillsvidare, men det är lämpligt att revidera den om 10 år.



Vitgrund-Norrskär naturreservat Skötselkarta



Bakgrundskarta: Ortofoto

Skala 1:15000

0 50 100 200 300 400 500 Meter

Karta tillhörande skötselplan för Vitgrund-Norrskär naturreservat
Gränsen är inmätt i fält

Centrumkoordinater X: 6740313 Y: 1586737

----- Gräns för naturreservat

© Lantmäteriet, 2009. Ur GSD-ortofoto ärende 106-2004/188-X



Postadress

Besöksadress

Telefon

Faxnummer

E-post adress

Länsstyrelsen
801 70 Gävle

Borgmästarplan

026-17 10 00


026-17 13 16

gavleborg@lansstyrelsen.se



Vitgrund-Norrskär naturreservat Fornlämningar



 Fornlämningar

Bakgrundskarta: Ortofoto

Skala 1:8000

Karta tillhörande skötselplan för Vitgrund-Norrskär naturreservat
Gränsen är inmätt i fält

Centrumkoordinater X: 6740313 Y: 1586737

0 40 80 160 240 320 400 Meter



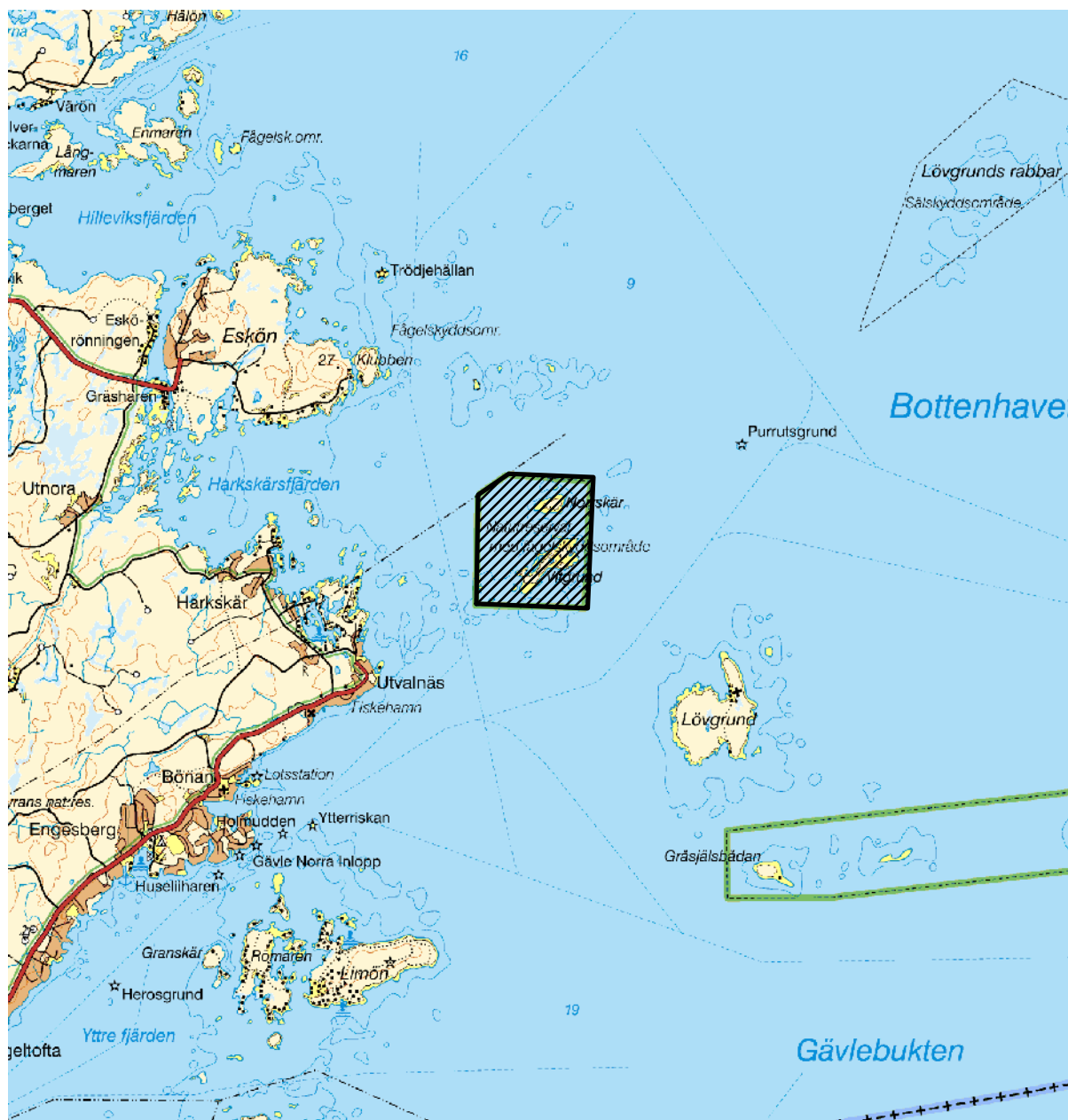
© Lantmäteriet, 2009. Ur GSD-ortofoto ärende 106-2004/188-X

Postadress	Besöksadress	Telefon	Faxnummer	E-post adress
Länsstyrelsen 801 70 Gävle	Borgmästarplan	026-17 10 00	026-17 13 16	gavleborg@lansstyrelsen.se



Länstyrelsen
Gävleborg

Vitgrund-Norrskär naturreservat Översiktskarta




Bakgrundskarta: Vägkartan

Centrumkoordinater X: 6740313 Y: 1586737

Skala 1:100 000

0 0,5 1 Kilometer

 Gräns för naturreservat

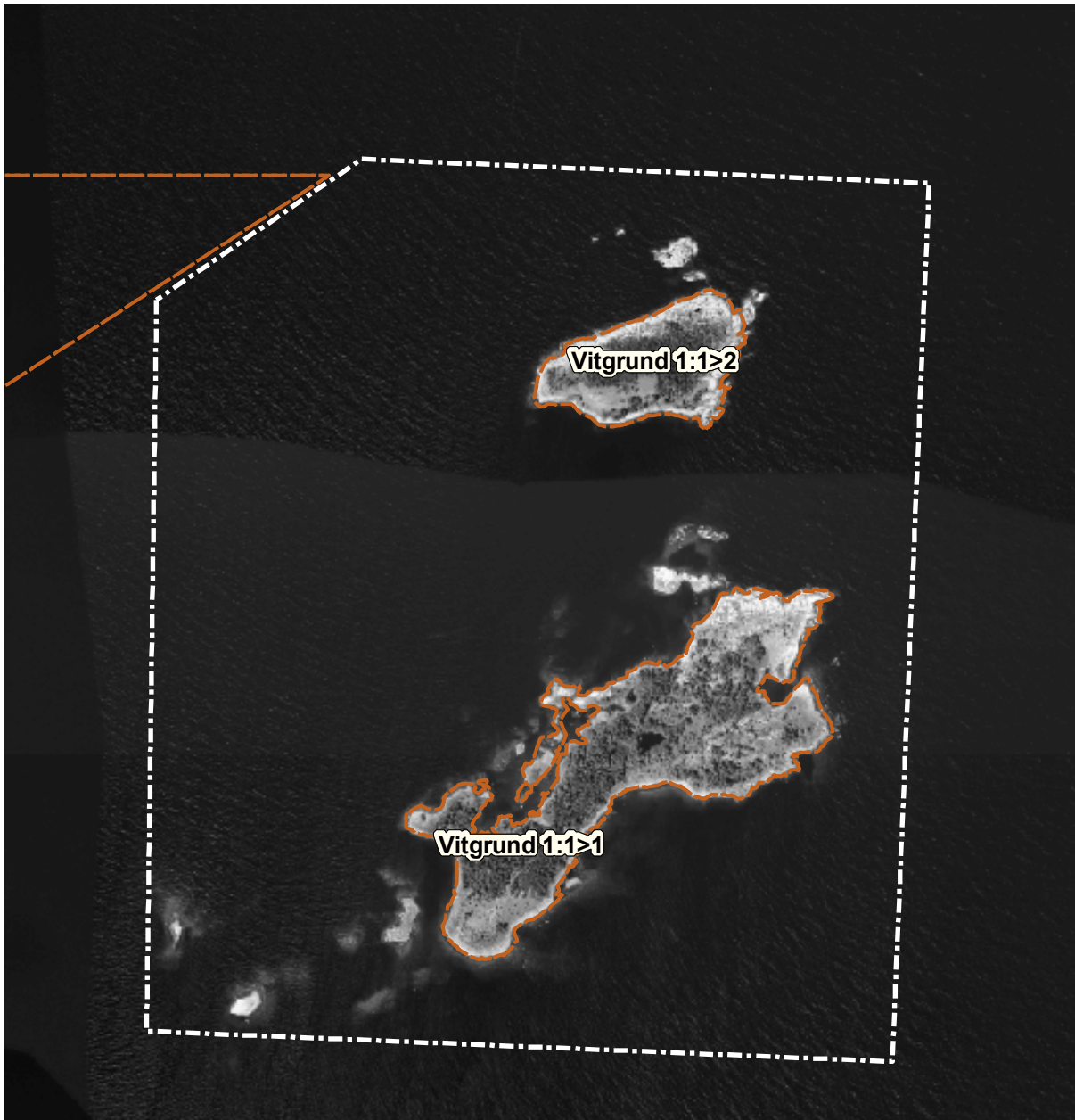


© Lantmäteriet, 2009. Ur GSD-vägkartan ärende 106-2004/188-X

Postadress	Besöksadress	Telefon	Faxnummer	E-post adress
Länstyrelsen 801 70 Gävle	Borgmästarplan	026-17 10 00	026-17 13 16	gavleborg@lansstyrelsen.se



Vitgrund-Norrskär naturreservat Beslutskarta



Bakgrundskarta: Ortofoto

Beslutskarta för Vitgrund-Norrskär naturreservat
Gränsen är inmätt i fält

Centrumkoordinater X: 6740313 Y: 1586737

Skala 1:15 000

0 75 150 300 450 600 750 Meter

----- Gräns för naturreservat

----- Fastighetsgränser

© Lantmäteriet, 2009. Ur GSD-ortofoto ärende 106-2004/188-X

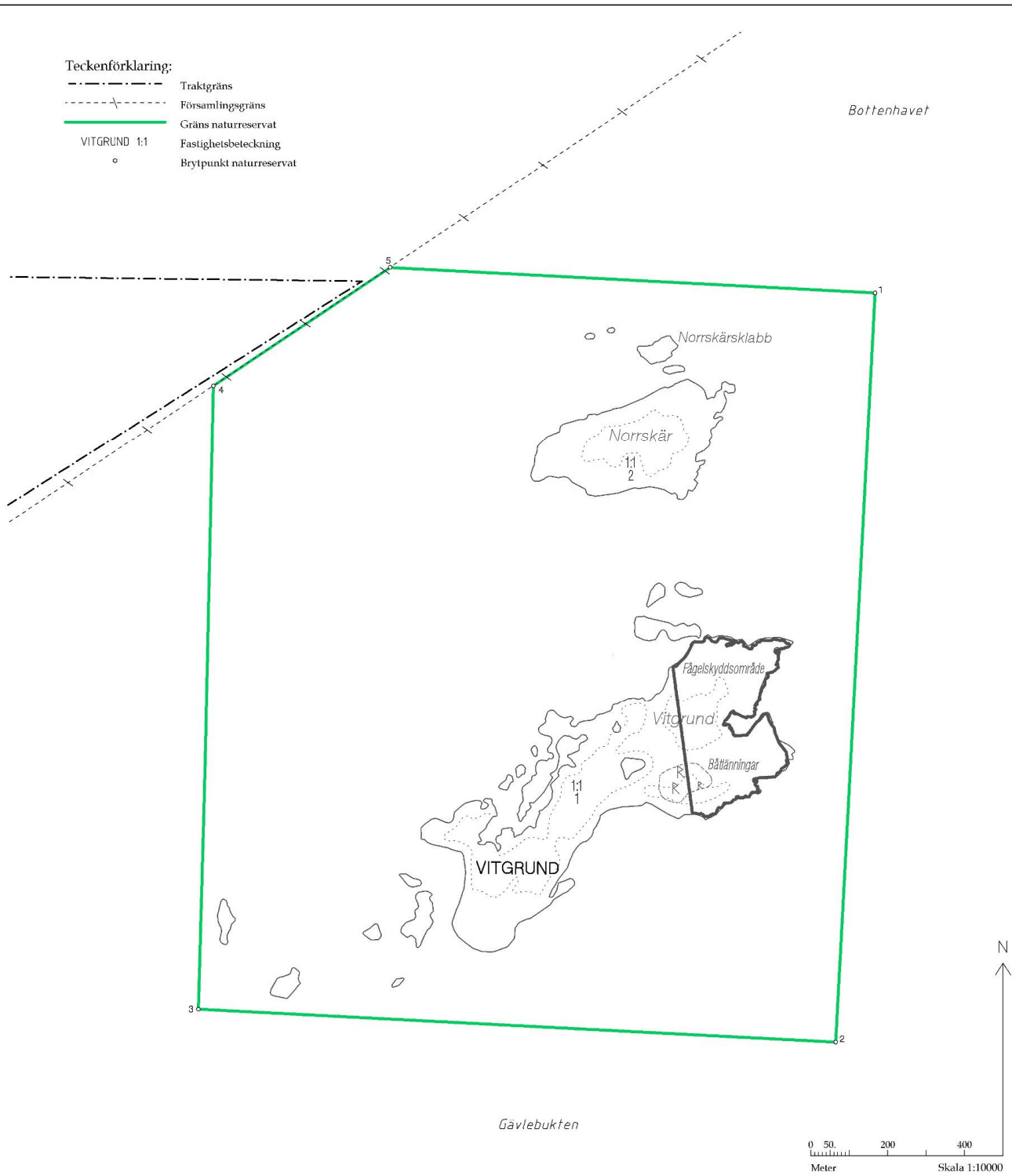




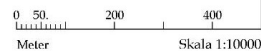
Teckenförklaring:

- Traktgräns
- Församlingsgräns
- Gräns naturreservat
- VITGRUND 1:1 Fastighetsbeteckning
- Brytpunkt naturreservat

Bottenhavet



Gävlebukten



N

Teknisk beskrivning:

Framställd genom: Kopiering från registerkarta
Koordinatsystem: SWEREF 99 16 30

Karta

2008-12-05

Ärende

Naturreservatet Vitgrund-Norrskär

Kommun: Gävle

Län: Gävleborg

Aktbilaga: KA

Orig.format: A3S

Christina Norrström

Ingenjör

Lantmäteriet
Gävleborgs län

TEKNISK BESKRIVNING Aktbil TBE

2008-12-05

Naturreservatet Vitgrund-Norrskär
Gävle kommun
Gävleborgs län

Koordinatförteckning (SWEREF 99 16 30)

	Punkt nr	X	Y	Markering
		Brytpunkt naturreservat		
21EGN BGRÄ	1	6741175.78	199750.12	om
	2	6739221.35	199647.53	om
	3	6739306.59	197988.99	om
	4	6740933.55	198028.05	om
	5	6741242.21	198487.78	om

Förklaringar till markeringar

om = Omarkerad gränspunkt

I tjänsten

Christina Norrström
Ingenjör

HUR MAN ÖVERKLAGAR

Om Ni vill överklaga detta beslut skall Ni göra det *skriftligen* hos **Regeringen, miljödepartementet**.

Brevet med överklagandet skall dock lämnas eller skickas till Länsstyrelsen, 801 70 Gävle.

Skrivelsen med överklagandet måste ha kommit in till Länsstyrelsen inom tre veckor från den dag Ni fick del av beslutet.

Om överklagandet kommer in för sent kan det inte tas upp till prövning.

Ni skall i överklagandet ange vilket beslut Ni överklagar, vilken ändring Ni vill ha och vilka skäl Ni har för ändringen.

Ange Ert namn samt skriv under överklagandet.

Vill Ni veta mera om hur man överklagar kan Ni ta kontakt med Länsstyrelsen, telefon 026-171000.

UPPLYSNINGAR

Regeringen prövar efter överklagande beslut av statliga myndigheter i frågor som rör bildande av naturreservat, utom frågor om ersättning, (18 kap 1 § miljöbalken).

Naturvårdsverket, Riksantikvarieämbetet, Skogsstyrelsen och Fiskeriverket får överklaga beslut om bildande av naturreservat (40 § förordningen om områdesskydd enligt miljöbalken m.m.).

Beslut om bildande av naturreservat får även överklagas av den som domen eller beslutet angår, om avgörandet har gått honom eller henne emot samt den myndighet, kommunala nämnd eller annan som enligt vad som är särskilt föreskrivet i balken eller i föreskrifter meddelade med stöd av balken har rätt att överklaga. Denna paragraf innebär inte någon inskränkning av rätten att överklaga enligt bestämmelser i rättegångsbalken (16 kap 12 § miljöbalken).