

Utvidgning och revidering av Hykjebergets naturreservat i Älvdalens och Mora kommuner

Beslut

Länsstyrelsen i Dalarnas län beslutar med stöd av 7 kap. 4 § miljöbalken att förklara det område som avgränsats på bifogad karta, bilaga 2, som naturreservat. Hykjebergets naturreservat utökas därmed med 57 ha till att omfatta 126,1 ha. Naturreservatet består av ett sydvänt bergsstup, ett så kallat sydväxtberg, med omgivande äldre skogsmark. Reservatets namn ska vara Hykjeberget. Reservatets slutliga gränser utmärks i fält.

Vad som nedan anges i fråga om naturreservatets syfte, reservatsbestäm-
melser och skötselplan ska gälla i hela det utökade reservatsområdet vid
den tidpunkt då detta beslut vinner laga kraft. Motsvarande uppgifter i
Länsstyrelsens tidigare beslut den 17 december 1990, dnr 2311-9503-90,
ska med stöd av 7 kap 7§ första stycket miljöbalken upphöra att gälla vid
samma tidpunkt.

Länsstyrelsen fastställer samtidigt skötselplanen för naturreservatets
långsiktiga vård, enligt bilaga 6, med stöd av 3 § förordningen (1998:1252)
om områdesskydd enligt miljöbalken. Skötselplanen innehåller beskriv-
ningar i enlighet med 17 § nyssnämnda förordning för Natura 2000-
området Hykjeberget (SE0620067).

Naturvårdsförvaltare ska vara Länsstyrelsen i Dalarnas län.

Uppgifter om naturreservatet

Namn	Hykjebergets naturreservat
Kommun	Mora och Älvdalen
Län	Dalarna
NVR id	2002486
Natura 2000-beteckning	SE0620067
Församling/socken	Våmhus och Älvdalen
Naturgeografisk region	30a. Norrlands vågiga bergkullterräng med mellan- boreala skogsområden
Fastigheter	Näset 34:3, 52:5 och 55:1 är i privat ägo. Limbäck 1:109 (Våmhusdelen), Näset 1:48 och del av Näset 61:6 ägs av Staten genom Naturvårdsverket (berörd del av Näset 61:6 kommer att övergå i annan fastighet). Näset S:36 omfattar Persbäck, bysamfällt vatten.
Lantmäteriarende	W 13695 (Våmhusdelen), W 11204 (Älvdalsdelen)
Areal	Total areal: 126,1 ha Landareal: 126,1 ha Produktiv skogsmark: 120,3 ha

Syfte med naturreservatet

Bevara biologisk mångfald

Syftet med naturreservatet är att bevara ett utpräglat sydväxtberg med karaktäristisk växtlighet och känsligt djurliv i orört skick. Förekommande ekosystem och biologiska mångfald ska bevaras och utvecklas genom intern dynamik och andra naturliga processer. Möjlighet till vetenskaplig forskning ges.

Vårda och bevara värdefulla naturmiljöer

Syftet med naturreservatet är även att bevara och vårda brandpräglade och lövrika delområden.

Tillgodose behov av områden för friluftslivet

Syftet är också att – i den mån de biologiska värdena inte påverkas negativt – bevara områdets stora friluftslivsvärden.

Skydda, återställa eller nyskapa värdefulla naturmiljöer eller livsmiljöer för skyddsvärda arter

De livsmiljöer och arter enligt det så kallade art- och habitatdirektivet 92/43/EEG som förekommer i det befintliga Natura 2000-området Hykjeberget ska skyddas och gynnsam bevarandestatus upprätthållas. Förekomsterna av rödlistade arter ska bevaras i livskraftiga bestånd

Syftet ska nås genom

Föreskrifter för området

- Området undantas från skogsbruk, exploaterande verksamheter eller annan påverkan som inverkar negativt på förekommande livsmiljöer samt växt- och djursamhällen.
- Störning av skyddsvärd fågelfauna undviks.
- Områdets kvaliteter som vildmark och utsiktsplats med upplevelsevärden av stillhet och orördhet säkerställs.

Skötsel i enlighet med skötselplan

- Leden fram till reservatet och utsikten hålls väl uppmärkt och anläggningarna vid utsikten hålls i gott skick.
- Naturvårdsbränning genomförs i de mest brandpräglade delarna.
- Skötselåtgärder, exempelvis naturvårdsbränning, vidtas om uppföljning visar att sådana krävs för att vidmakthålla gynnsam bevarandestatus.
- Skötselåtgärder för att med tiden uppnå gynnsam bevarandestatus vidtas inom Natura 2000 habitat som bedöms ha icke gynnsam bevarandestatus.

- Skötselåtgärder vidtas för att bibehålla en lövskogsdominerad, halvöppen skog inom lövdominerade partier intill Persbäcken och särskilt vid området med fångstgroppsystem.
- Information över området tas fram som besökande ska finna vid området och på Länsstyrelsens webbsida.

Skäl för beslut

Prioriterade bevarandevärden

Biologiska värden

De biologiska värdena är prioriterade och särskilt de som är knutna till den mäktiga sydbranten med dess flora och fauna. Hykjeberget tillhör landets främsta sydväxtberg och den artrika och särpräglade miljön är av stort biogeografiskt intresse. Berget i övrigt är skogklätt med barrdominerad skog av mycket varierande beskaffenhet; ofta lövrik och brandpräglad, men på nordsidan grandominerad, fuktig och hänslavrik.

Huvuddelen av området äger den naturliga skogens artsammansättning och ekologiska funktion. Området är variationsrikt både vad gäller trädens trädslagsblandning, åldersfördelning och dimensioner. Det finns ställvis mycket död ved i olika dimensioner och nedbrytningsstadier. Sammantaget ger detta goda förutsättningar för stor artrikedom både bland växter och djur.

En mängd botaniska kvaliteter finns, exempelvis sydbrantens särpräglade flora, den örtrika skogen nedom branten och vid Persbäcken samt gammelskogens vedsvampar, mossor och lavar med inslag av rödlistade arter.

Djurlivet i branten innefattar av och till skyddsvärda häckande fågelarter. Den lägre faunan är dåligt känd, men uppgifter finns om att fjärilsfaunan är artrik liksom även molluskfaunan.

Skyddet av skogen i Hykjebergets naturreservat är således ett led i bevarandet av biologisk mångfald.

Geovetenskapliga värden

Hykjebergets mäktiga sydbrant exponerar de ingående bergarterna på ett informativt sätt. Branten är även stormorfologiskt intressant för tolkningen av landskapets genes.

Kulturhistoriska värden

Det omfattande fångstgroppsystemet vid Persgrav utgör fornlämning. Området har även ett kulturhistoriskt värde i och med de många namnkunniga besökare som beskrivit berget, med Linné som den mest välbekante.

Friluftsliv

Hykjeberget är ett mycket omtyckt besöksmål, både för lokalbefolkningen och för långväga turister, som framför allt lockas av den imponerande

utsikten vid bergsstupet. Sedan länge är Hykjeberget uppskattat bland bergsklättrare och betraktas av dessa som en av de mäktigaste klippväggarna nedanför fjällen.

Natura 2000

Våmhusdelen av Hykjeberget är utpekad som särskilt bevarandeområde i det internationella Natura 2000-nätverket. Syftet med Natura 2000-området SE0620067 *Hykjeberget* är att upprätthålla en gynnsam bevarandestatus för följande naturtyper och arter:

- Västlig taiga (kod 9010, prioriterad naturtyp)
- Klippvegetation på silikatrika bergssluttningar (8220)
- Nordisk klipptuss (1981)

Under 2015 års revidering av Naturaområdena föreslås att även Älvdalsdelen ska ingå i EU-nätverket. Dessutom anges att naturtypen silikatrasmarker (8110) förekommer. Bevarandemålet gynnsam bevarandestatus ska därmed gälla även detta område och samtliga naturtyper. Naturtypen ädellövskog i klippbranter (9180) angavs ursprungligen för området, men har befunnits inte förekomma alternativt ha alltför liten utbredning.

Miljömål

Detta beslut om att skydda Hykjebergets naturreservat bidrar till att uppfylla miljömålen Levande skogar och Ett rikt växt- och djurliv.

Motiv för bildande av naturreservat

Skyddsform

Områdets naturvärden är sådana att de kräver ett omfattande och långsiktigt skydd för att bevaras och utvecklas. Detta skyddsbehov tillgodoses bäst genom bildande av naturreservat.

Beslutet följer de riktlinjer som gäller för Länsstyrelsens prioritering av områdesskydd.

Motiv till upphävande av det gamla beslutet

Hykjebergets naturreservat bildades ursprungligen som en följd av pågående omarrondering av Våmhus socken. Detta innebar att avgränsningen följde kommungränsen, en naturvårdsmässigt helt otillfredsställande lösning. I och med föreliggande beslut kommer hela det skyddsvärda området att omfattas av naturreservatsskydd. Föreskrifterna har kunnat moderniseras enligt nuvarande rutiner och en samlad skötselplan och bevarandeplan för området utarbetas. Föreskrifterna innebär ingen försvagning av skyddet i någon del. Länsstyrelsen bedömer därmed att det krav som ställs i miljöbalkens 7 kap. 7 § på synnerliga skäl för upphävande av det gamla reservatet är uppfyllt.

Planeringsbakgrund

Området är på Våmhussidan sedan år 2000 utpekad som så kallat Natura 2000-område enligt 7 kap. 27 § miljöbalken. Under 2015 har även Älvdalsidan föreslagits att ingå i Natura 2000. Hykjeberget skyddades 1990 som naturreservat på Våmhussidan. Hela massivet är klassat som riksintresse för naturvården enligt 3 kap. 6 § miljöbalken och föreslaget som riksintresse för friluftslivet enligt samma paragraf.

Ett utökat skydd av Hykjeberget är förenligt med Älvdalens gällande översiktsplan där det framgår att hänsyn ska tas till riksintresset vid pågående och förändrad markanvändning.

Avvägning mellan allmänna och enskilda intressen

Med hänsyn till områdets värden och naturreservatets syften kommer pågående markanvändning att avsevärt försvåras. Länsstyrelsen bedömer att områdets värden bäst ges ett långsiktigt skydd genom bildande av naturreservat. Föreskrifterna är anpassade till naturreservatets syften och värden. De är främst avsedda att begränsa skador på mark samt växt- och djurliv. Vid en avvägning mellan enskilda och allmänna intressen i enlighet med 7 kap. 25 § miljöbalken finner Länsstyrelsen att föreskrifterna inte går längre än vad som krävs för att syftet med skyddet ska tillgodoses.

Beslutet är förenligt med hushållningsbestämmelserna för mark- och vattenområden enligt 3 kap. miljöbalken samt med de för kommunerna gällande översiktsplanerna.

Konsekvensutredning

Länsstyrelsen bedömer att de inskränkningar som sker i allmänhetens rätt att färdas och vistas i området är av sådan ringa omfattning att någon konsekvensutredning enligt förordningen (2007:1244) om konsekvensutredning vid regelgivning inte behövs.

Reservatsföreskrifter

För att säkerställa syftet med reservatet förordnar Länsstyrelsen att nedan angivna föreskrifter skall gälla. Föreskrifterna gäller utöver vad som gäller enligt lag eller annan författning.

Föreskrifterna ska inte utgöra hinder för de åtgärder som behövs för att nå syftet med reservatet och som framgår av föreskrifterna under B nedan. Detsamma gäller för uppföljning av bevarandemål och åtgärder.

A. Föreskrifter enligt 7 kap. 5 § miljöbalken om inskränkningar i rätten att använda mark- och vattenområden.

I naturreservatet är det förbjudet att:

1. anordna upplag, gräva, schakta, dika, dämna eller på något sätt skada mark eller vatten,

2. avverka skog och utföra skogsvårdande åtgärd samt att upparbeta och ta bort dött träd eller vindfälle,
3. gödsla, återföra aska eller använda bekämpningsmedel,
4. anlägga mark- eller luftledning, uppföra ny byggnad, mast eller annan anläggning,
5. plantera in växter eller djur,
6. framföra motordrivet fordon i terrängen, gäller både barmark och snötäckt mark, med följande undantag:
 - Transportera ut älg, björn, större hjortvilt eller vildsvin med fordon som inte ger skador på mark eller vegetation.
 - Framföra skoter på markerade skoterleder då marken är snötäckt
 - För tjänstemän i sjukvårds-, polis- eller räddningsärende. Insatsen ska omgående anmälas till Länsstyrelsen.
7. jaga med följande undantag:
 - Jakt på älg, rådjur, räv och hare är tillåtet,
8. upplåta korttidsjakt inom naturreservatet.
9. utfodra djur, lägga ut åtel eller vidta andra åtgärder för att locka/samla djur till vissa platser.

B. Föreskrifter enligt 7 kap. 6 § miljöbalken om förpliktelser för ägare och innehavare av särskild rätt till fastigheter att tåla visst intrång.

Markägare och innehavare av särskild rätt till marken förpliktigas tåla att följande anordningar utförs och åtgärder vidtas för att tillgodose syftet med reservatet:

1. utmärkning av reservatet, uppsättning av informationstavlor samt anläggning och underhåll av leder och andra anläggningar för friluftslivets behov,
2. skötsel och restaurering genom ringbarkning eller röjning av gran samt naturvårdsbränning inom område som framgår av karta, bilaga 3 och 4,
3. undersökningar för uppföljning av skötselplanen och reservatets syfte.

C. Föreskrifter enligt 7 kap. 30 § miljöbalken om rätten att färdas och vistas inom reservatet samt om ordningen i övrigt inom reservatet.

Föreskrifterna under punkten C gäller även fastighetsägare och innehavare av särskild rätt till fastighet när de inte utnyttjar sin rätt att bruka fastigheten

I naturreservatet är det förbjudet att:

1. skada växande eller döda – stående eller omkullfallna – träd, stubbar och buskar,
2. framföra motordrivnet fordon i terrängen vilket gäller både barmark och snötäckt mark, med följande undantag:
 - Framföra skoter på markerade skoterleder då marken är snötäckt,
3. elda utöver på av Länsstyrelsen iordningställda platser,
4. tälta utöver på av Länsstyrelsen utpekade platser,
5. göra åverkan på mark eller geologiska föremål eller skada block och berg t.ex. genom att mejsla, borra och hacka, med följande undantag:
 - Åtgärder som framgår av bilaga 5 inom befintliga klätterleder.
6. klättra i bergsbranter, med följande undantag:
 - Klättring får ske längs de klätterleder som finns inom det område som avgränsas i bilaga 5, och med hänsyn tagen till eventuellt häckande fågelarter m.m. i enlighet med bilaga 6.

Utan Länsstyrelsens tillstånd:

7. gräva upp växter, plocka mossor, lavar och vedlevande svampar eller samla in djur (t.ex. insekter),
8. genomföra eller bedriva tävlingar, lägerverksamhet och andra större eller återkommande organiserade arrangemang.

Motiv och förtydliganden till föreskrifter

I *punkterna A1– A7, C1-C8* förbjuds sådana aktiviteter som kan störa den naturliga utvecklingen hos vegetationstyper och naturskogens växter och djur.

I *punkt A1* förbjuds alla former av avverkningar och skogsskötselåtgärder, vilket är en förutsättning för att områdets värden ska bibehållas. Denna föreskrift innebär att bestämmelserna i skogsvårdslagen och Skogsstyrelsens föreskrifter om bekämpning av skadeinsekter och tillvaratagande av skadad skog ej ska gälla inom naturreservatet. Uppkommer insektskador på skog i anslutning till naturreservatet som en följd av att åtgärder för insektsbekämpning inte vidtagits inom reservatet ska frågan om ersättning bedömas enligt skadeståndsrättsliga regler.

I *punkt A3* framgår det att man inte får sprida aska i reservatet. Förbudet avser askåterföring av biobränsle och gäller inte spridning av kremeringsaska, då detta anses ha försumbar påverkan på naturmiljön.

I *punkt A4* förbjuds nyanläggning av alla slags anläggningar. Detta inkluderar jakttorn och jaktpass av permanent typ med väggar, tak eller dylikt. Enkla tillfälliga konstruktioner vid jaktpass av ”naturmaterial” dvs.

av standardtyp med slanor/granris eller mobila tak/vindskydd som endast används under själva jakten får dock skapas. Jaktpass inklusive eventuella skjutvinklar får markeras diskret, exempelvis med märkt småfågelholk i naturmaterial.

I *punkt A5* förbjuds inplantering av växter och djur. Inplantering av växter och djur i reservatet kan störa den naturliga utvecklingen av de vegetationstyper och det växt- och djurliv som reservatet syftar till att främja.

I *punkt A6* regleras terrängkörning. Terrängkörning regleras i huvudsak i terrängkörningslagen, men förtydligas i denna föreskrift. Föreskriften syftar till att minimera skador på mark och vegetation. Angående undantaget från föreskriften som handlar om uttransport av vilt ska begreppet ”skador” inte i tolkas lika strikt som ”märken”. Eventuella spår måste dock alltid kunna växa igen under en vegetationssäsong. Reservatets känsliga karaktär med inslag av störningskänslig fauna motiverar att snöskoterkörning bör begränsas till att endast ske på markerade leder. Avvägningen bedöms tillgodose jaktintresset, friluftslivets intressen och behovet av skydd för mark och vegetation.

I *punkt A7* förbjuds jakt på annat vilt än de vanligaste och mest betydelsefulla bytesdjuren. Skälet till att göra vissa begränsningar i jakten är områdets störningskänsliga karaktär och den möjliga konflikten med det rörliga friluftslivet. Förbudet enligt denna lydelse har vidare gällt sedan tidigare i det ursprungliga reservatet samt har varit lydelsen i de intrångsavtal som har tecknats inom Älvdalsdelen.

I *punkt A8* förbjuds korttidsjakt. Jaktutövarna ska ha en ingående kunskap om områdets naturvärden/skyddsbehov och vilka hänsyn som behöver tas vad gäller bl.a. jaktens omfattning och utövning. Jaktgäster accepteras endast om de medföljer nyttjanderättsinnehavare – d.v.s. de ska bedriva jakt tillsammans.

I *punkt A9* förbjuds utfodring och åtling av vilt. Utfodring och åtling av vilt medför att djur koncentreras till området kring utfodrings- eller åtlingsplatsen. Lokalt skadas vegetationen genom tramp, foderspill och en viss gödsling av marken.

I *punkterna B1-B3* medges att vissa åtgärder får vidtas i reservatet. Länsstyrelsen bedömer att nyttan med dessa åtgärder är avsevärd.

I *punkt B1* medges uppmärkning av reservatet, uppsättande av informationstavlor och iordningsställande/underhåll av anläggningar för friluftslivet. Information om reservatet samt anläggningar för friluftslivet bedöms idag ofta som högst angeläget för att tillmötesgå det rörliga friluftslivet.

I *punkt B2* medges skötsel och restaurering av naturvärdena i reservatet. Dessa naturvärden kräver skötsel eller restaurering för att kunna

bibehållas eller utvecklas, och behövs därför för att syftet med naturreservatet ska kunna uppnås.

I *punkt B3* medges undersökningar för uppföljning. Forskning och uppföljning ingår som en naturlig del i reservat av denna karaktär, och är även ett krav som ställs på Natura 2000-objekt.

I *punkt C1* förbjuds förorsakande av skada på levande och döda träd, buskar och stubbar. Skogens träd är grunden för reservatets värde och får inte skadas. Matsvamp och bär får givetvis plockas i reservatet.

I *punkt C2* förbjuds fordonstrafik utanför markerade leder. Fordonstrafik utanför dessa kan utgöra en störning och medföra slitageskador.

Punkterna C3 och C4 förbjuder eldning och tältning annat än på anvisad plats. Skälet till detta är reservatets känslighet vad gäller störning av främst fågellivet och risken för okontrollerad skogsbrand i den ofta eldfångda marken vid utsikten.

I *punkt C5 och C6* förbjuds att skada block och berg genom att borra, hacka eller mejsla samt att klättra i bergsbranterna. I området finns branter som är intressanta ur biologisk synvinkel, bl.a. för häckande fåglar. Det växer också krävande mossor och lavar som inte tål slitage i branterna. Undantag från förbudet gäller dock under vissa villkor inom ett avgränsat område. Här har en avvägning skett mellan å ena sidan det stora intresset att få utöva bergsklättring i detta attraktiva klätterberg, och å andra sidan risken att skada känsliga fågelhäckningar eller orsaka slitage på bergväggarnas vegetation. Länsstyrelsen har gjort bedömningen att den klättring som har pågått på Älvdalssidan inte medför någon nämnvärd skada på mark och vegetation. Risken för störning av fågellivet regleras genom att avlysning i samråd med Dalarnas Klätterförening sker i det fall fågelhäckning etableras. Med denna lösning kommer de delar som är mest attraktiva för fågellivet och med den mest värdefulla växtligheten, dvs merparten av berget, att vara ostört. Dessa delar är dessutom så svårtillgängliga att mycket få besökare kommer att söka sig hit.

I *punkt C7* förbjuds att utan Länsstyrelsen tillstånd gräva upp växter, plocka mossor, lavar och vedlevande svampar, samt att samla in djur. Förekomsten av ett flertal värdefulla, ofta rödlistade, organismer motiverar skydd mot sådan plockning och insamling som kan inverka menligt på berörda populationer. Det är dock angeläget att undersökningar och insamlingar som förbättrar kunskapen om reservatets organismvärld kan ske. Normalt bör sådana undersökningar kunna medges under förutsättning att de har ett allmänt intresse, att undersökningsmetoden inte orsakar bestående skada och att resultaten tillgängliggörs.

I *punkt C8* förbjuds att utan Länsstyrelsen tillstånd bedriva större arrangemang i naturreservatet. Fler besökare i reservatet är normalt positivt. Olika organiserade arrangemang kan dock, om de bedrivs i

olämplig omfattning, på olämpligt sätt, på olämplig plats eller under olämplig tid, störa andra besökare och negativt påverka naturmiljön. För att kunna inrikta den organiserade verksamheten till en hållbar och miljöanpassad sådan, krävs därför tillstånd av länsstyrelsen enligt punkt C8. Länsstyrelsen kan då ställa villkor och anvisa passande plats etc.

Ärendets handläggning

Hykjeberget pekades 1988 i sin helhet ut som riksintresse för naturvården av Naturvårdsverket. I samband med omarronderingen i Våmhus socken 1985 föreslog Länsstyrelsen att ett markområde vid Hykjeberget skulle överföras till Lantbruksnämnden för att på så vis underlätta en reservatsbildning. Området lades år 1990 ut för Lantbruksnämndens räkning i samband med omarronderingen i Våmhus socken. Hösten 1990 utarbetade Länsstyrelsen ett förslag till beslut samt skötselplan för Hykjeberget. Förslaget skickades på remiss till ett tiotal remissinstanser, vilka samtliga tillstyrkte en reservatsbildning. Beslut om naturreservat för Våmhusdelen togs den 17 december 1990.

Skydd av Hykjeberg i dess helhet har därefter varit en angelägen uppgift som har ingått i Länsstyrelsens prioritering för skydd av skogsmark. Det skulle dock dröja till 2010 innan medel kunde avsättas för att påbörja reservatsbildningen på Älvdalssidan. I september 2010 kontaktades berörda markägare per telefon och skriftledes med information om den process som föregår en reservatsbildning. Intrångsavtal träffades mellan Länsstyrelsen och flera av de berörda privata markägarna, medan ett skifte tillhörigt Länsstyrelsens jordfond kunde överföras till Naturvårdsverkets ägo. Slutligen erhöll staten den stora del som ägdes av Bergvik AB. Detta skedde genom en riksomfattande markbytesaffär inom det så kallade ESAB-projektet.

För att få ett bra underlag för att göra avvägningen mellan intresset av att bedriva bergsklättring i branterna och skyddet av det känsliga fågellivet har en omfattande korrespondens skett med företrädare för Dalarnas Ornitologiska förening och Dalarnas Klätterförbund.

Inför föreliggande beslut har ärendet skickats på remiss till berörda, varvid följande synpunkter har inkommit:

Älvdalens kommun har i sitt yttrande påpekat att "Hänsyn bör tas till att området används för klättring och att detta har betydelse för kommunens attraktivitet. Samtidigt är även naturvärdena viktiga för kommunen. God och lättillgänglig information om aktsamhetsregler bör finnas".

Mora kommun har inga erinringar mot förslaget.

Sveriges Geologiska Undersökning konstaterar att "geologin är utmärkt beskriven". *Naturskyddsföreningen i Älvdalen* tycker att förslaget "ser bra ut" och *Näsets skifteslag* "har inga invändningar".

Jägareförbundet Dalarna anser att det saknas skäl att införa restriktioner som innebär att vissa viltarter undantas från jakt i reservatet och begär att dessa tas bort. Man önskar även att undantaget för transport av fällt vilt ska ändras så att det blir likalydande med terrängkörningsförordningens första paragraf.

– Länsstyrelsen menar att inskränkningen i jakten är befogad utifrån reservatets karaktär med ett lokalt stort antal besökare och en i övriga delar förekommande störningskänslig fauna. Inskränkningen bedöms dessutom vara ringa i och med att jakt medges på de viktigaste jaktbara viltarterna.

Svenska Klätterförbundet och *Dalarnas Klätterklubb* begär i sitt yttrande att det partiella förbud mot klättring som föreslås inte ska behållas och är en ”meningslös och sakligt diskriminerade behandling av klättrarna”. I andra hand föreslår man att allt vistande inom ett område av lämplig storlek runt klippan förbjuds under viss tid av året, varefter klättring och annan vistelse vid berget tillåts om inte särskilt beslut om förbud tas i det fall känsliga arter uppträder.

– Länsstyrelsen anser att föreliggande beslut gör en rimlig avvägning mellan intresset av klättring och risken att känslig fauna störs. Avvägningen innebär att en betydande del av branten fortfarande kan nyttjas för klättring. Den ornitologiska expertis som har tillfrågats har bestämt avrått från att tillåta klättring inom ett större område, även om detta begränsas tidsmässigt.

Upplysningar

Ansvarförhållanden vid spontant uppkommen brand

Markägare inom reservatet är juridiskt ansvarig för sin mark, vilket innebär ett ansvarsförhållande i fall av spontant uppkommen skogsbrand. I och med bildandet av reservatet tar dock Staten över detta ansvar.

Dispens från föreskrifter

Om det finns särskilda skäl får Länsstyrelsen med stöd av 7 kap. 7 § miljöbalken medge dispens från meddelade föreskrifter för naturreservatet. I och med områdets status som Natura 2000 gäller dock särskilda bestämmelser för tillstånd enligt 7 kap. 28a § miljöbalken.

Kungörelse

Beslutet kungörs på det sätt som gäller för författningar i allmänhet. Beslutet delges sakägarna enligt sändlista med delgivningskvitto.

Föreskrifterna enligt 7 kap. 30 § miljöbalken träder i kraft omedelbart, även om beslutet överklagas.

Överklagan

Beslutet kan överklagas till Regeringen, Miljö- och energidepartementet, se bilaga 7 (formulär 6).

Beslutande

Beslut i detta ärende har fattats av landshövding Ylva Thörn.

I den slutliga handläggningen deltog även jurist Sarah Bauer, antikvarie Sigrid Tuvall, planarkitekt Emma Eriksson, funktionssamordnare Jemt Anna Eriksson och naturskyddshandläggare Lennart Bratt, den sistnämnde föredragande.

Ylva Thörn

Lennart Bratt

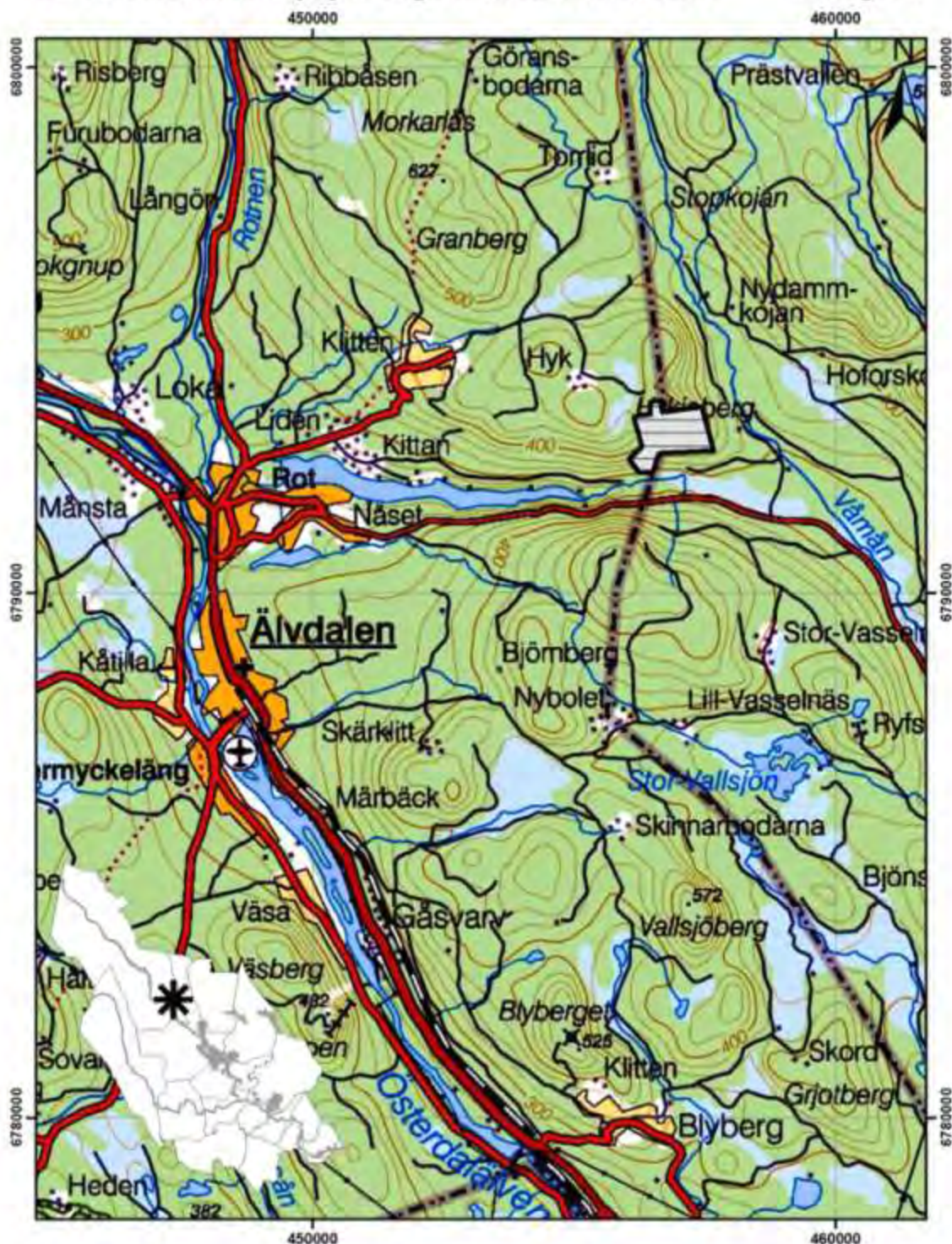
Bilagor:

- | | |
|----------|---|
| Bilaga 1 | Översiktskarta |
| Bilaga 2 | Beslutskarta |
| Bilaga 3 | Karta över skötselområden och anläggningar |
| Bilaga 4 | Detalj-karta över skötselområden och anläggningar |
| Bilaga 5 | Karta över område med tillåten klättring och särskilda regler för klättringens utövande |
| Bilaga 6 | Skötselplan |
| Bilaga 7 | Överklagningsformulär (markägare och sakägare) |

Sändlista: (Sändlistan borttagen i webbversionen)

Översiktskarta Hykjebergets naturreservatet

Bilaga 1



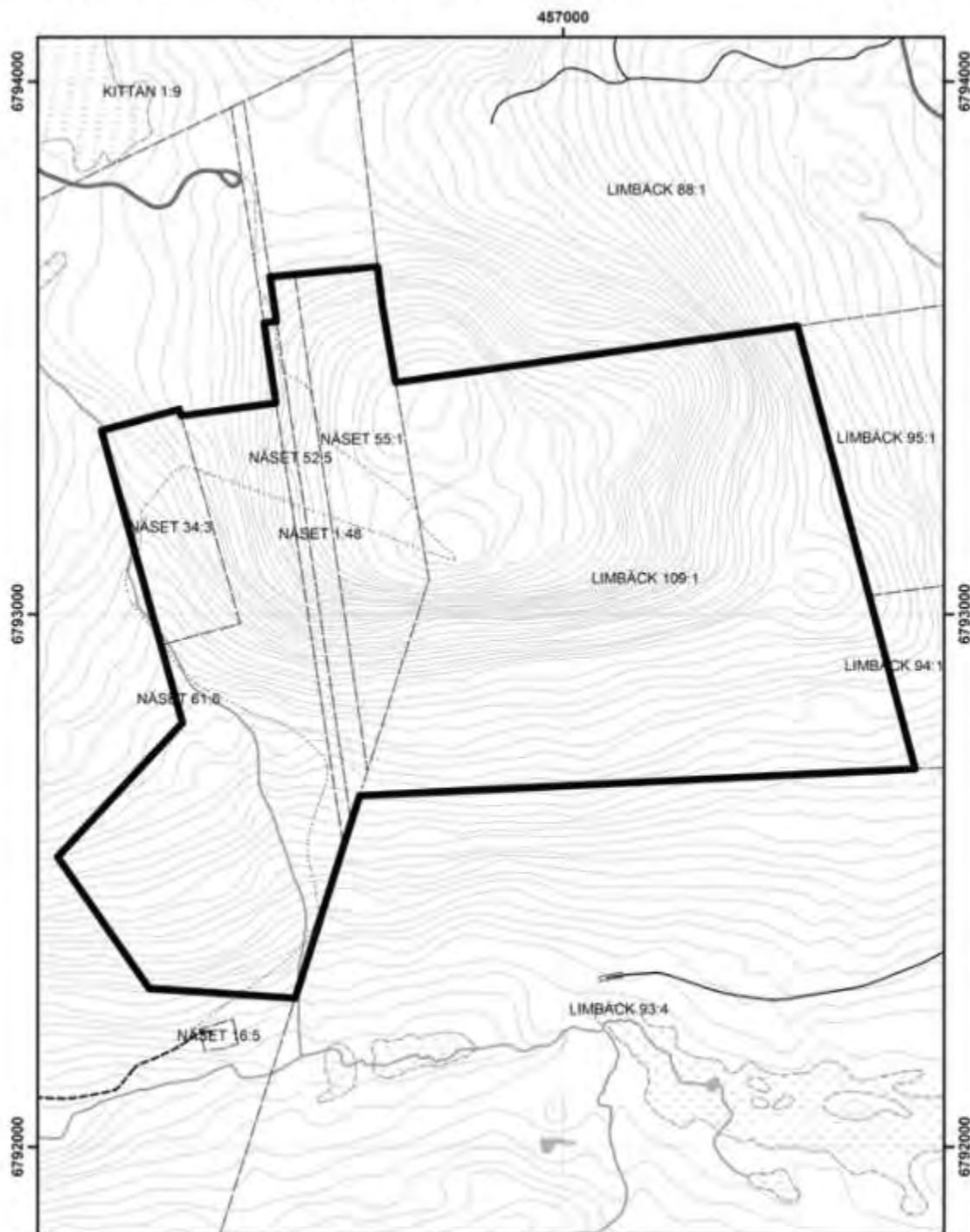
Skala 1:100 000



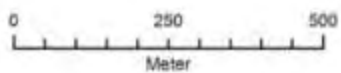
Teckenförklaring
 Gräns för naturreservatet

Beslutskarta Hykjebergets naturreservat

Bilaga 2



Skala 1:10 000

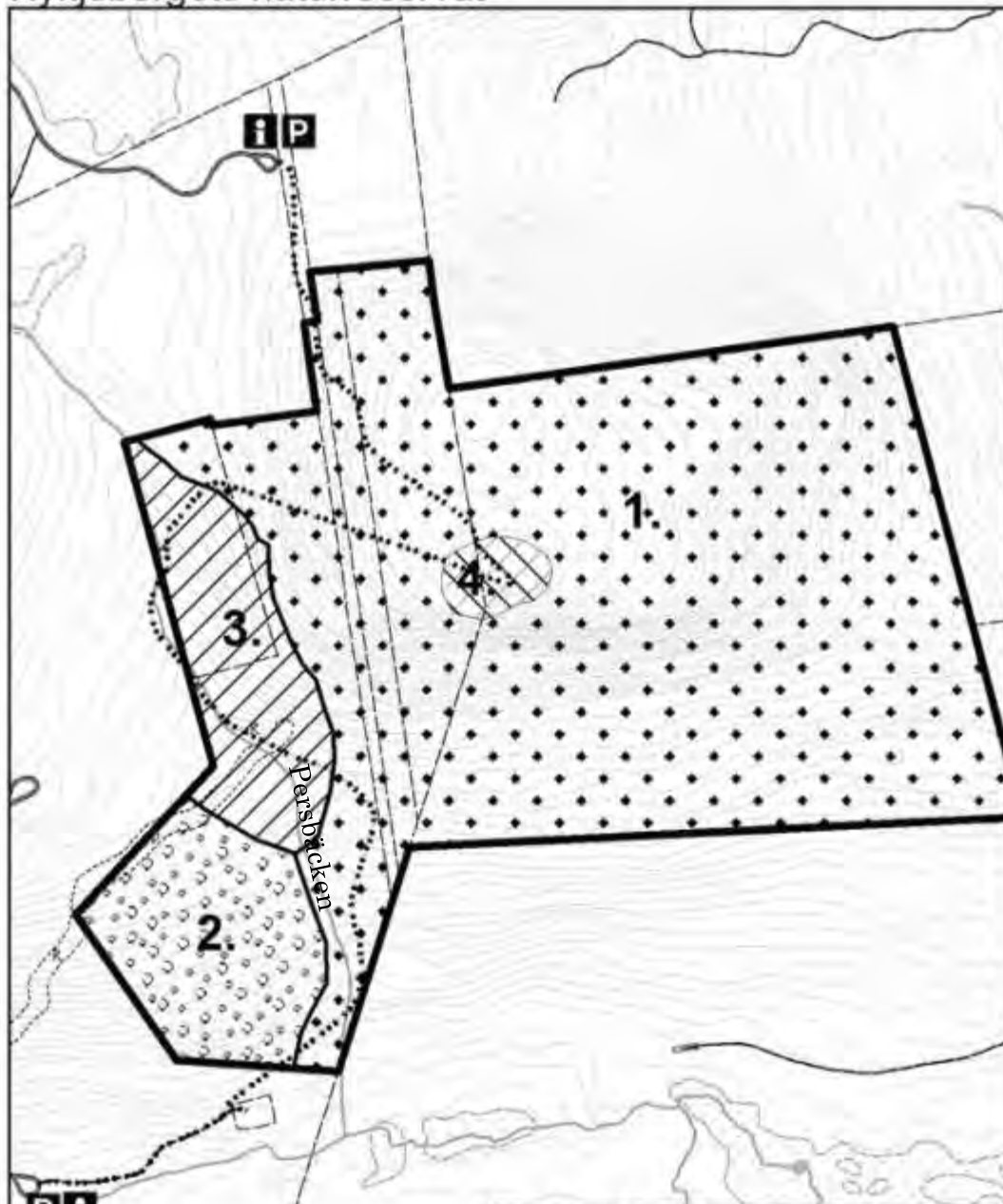


Teckenförklaring

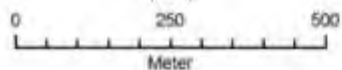
- | | |
|---------------------------|--------------------------|
| Gräns för naturreservatet | Bäck/däke |
| Fasthetsgräns | Vatten |
| Traktörväg | Sankmark |
| Gångstig | Sankmark, svårframkomlig |
| Mindre bilväg | |
| Sämre bilväg | |
| Allmän väg | |

Skötselområden och anläggningar inom
Hykjebergets naturreservat

Bilaga 3



Skala 1:10 000



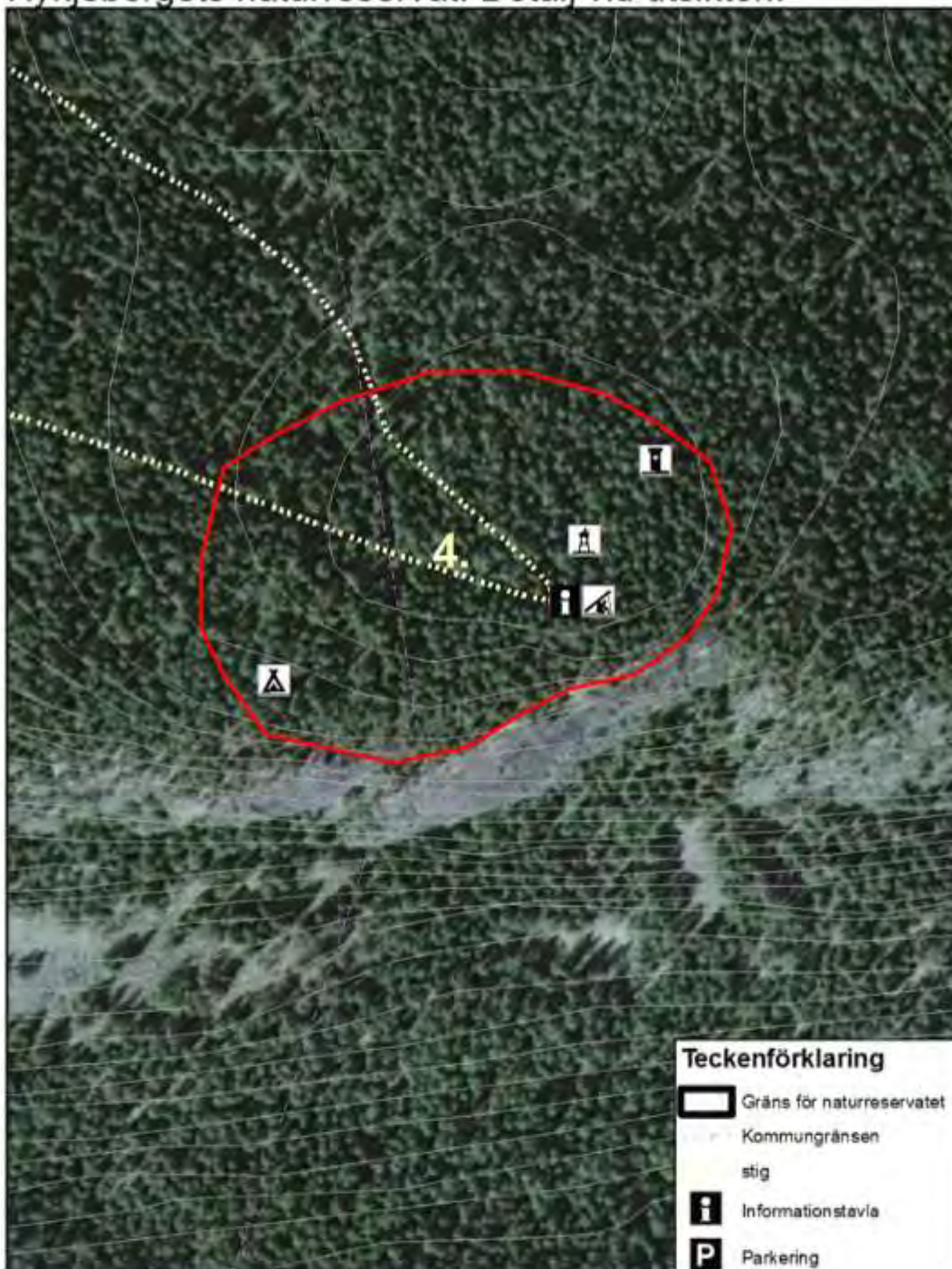
©Länstyrelsen Dalarna, Bakgrundskarta
©Länstränet, åreide 106-2004/188 W

Teckenförklaring

	Gräns för naturreservatet		Allmän väg
	Informationstavla		Mindre bilväg
	Parkering		Sämrre bilväg
	stig		Bäck/dike
	1. Frn utveckling		Sankmark
	2. Naturvårdsbränning		
	3. Frnställning av grova lövträd		
	4 Aktivitetszon vid utsikten		

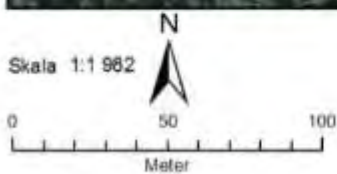
Skötselområden och anläggningar inom
Hykjebergets naturreservat. Detalj vid utsikten.

Bilaga 4



Teckenförklaring

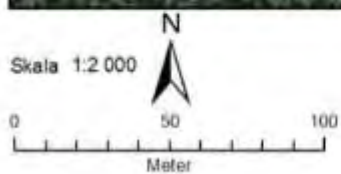
-  Gräns för naturreservatet
-  Kommungränsen
-  stig
-  Informationstavla
-  Parkering
-  Slogbod
-  Ev. utsiktstorn
-  Torrdass
-  Tältmöjlighet
-  4 Aktivitetszon vid utsikten



Område där klättring är tillåtet under de villkor som anges i bilaga 6 **Bilaga 5**



Teckenförklaring	
	Gräns för naturreservatet
	Klätterområde
	Kommungränsen
	stig
	Informationstavla
	Partering
	Slogbod
	Ev. utsiktstorn
	Torrdass
	Tältmöjlighet



Regler för klättring

All klättring sker på egen risk och klättring på Hykjeberget är mycket krävande på grund av klippans höjd och branthet. Klätterutövare bör ha god färdighet och erfarenhet av klättring på lite större klippväggar och vara väl förtrogen med användandet av naturliga säkringar, så kallad traditionell klättring.

Klättring är tillåten inom de delar av Hykjeberget som avgränsas med röd linje i bilaga 5. Endast anvisade stigar och firningsplatser ska användas.

Den sydöstliga delen av klippan som är tillåten för klättring året runt avgränsas av den så kallade Studentrännan. Studentrännan får inte användas för nedstigning eller klättring upp på grund av risk för markslitage på ömtålig mark. För att komma fram till klätterlederna ska man fira från anvisad plats, alternativt följa anvisad stig i den nordvästliga delen av berget. Den nordvästligaste delen för klättring avgränsas av den anvisade stigen som går ner till klätterledningens insteg.

Ytterligare uppsättning av borrhultar och eller andra fasta förankringar på berget är inte tillåtna. Endast lösa säkringar som avlägsnas under klättringen är tillåtna. Fasta förankringar som krävs för firning sätts upp i samråd mellan Länsstyrelsen och av Svenska Klätterförbundet utsedd lokal klubb. Utbyte av föråldrade fasta förankringar får ske när säkerheten så påkallar.

Vid firning från träd ska alltid slinga med karbin användas för att fästa repet. Då minskas slitaget på trädet. Denna typ av firningspunkter kommer successivt att ersättas av fasta förankringar.

Fåglar

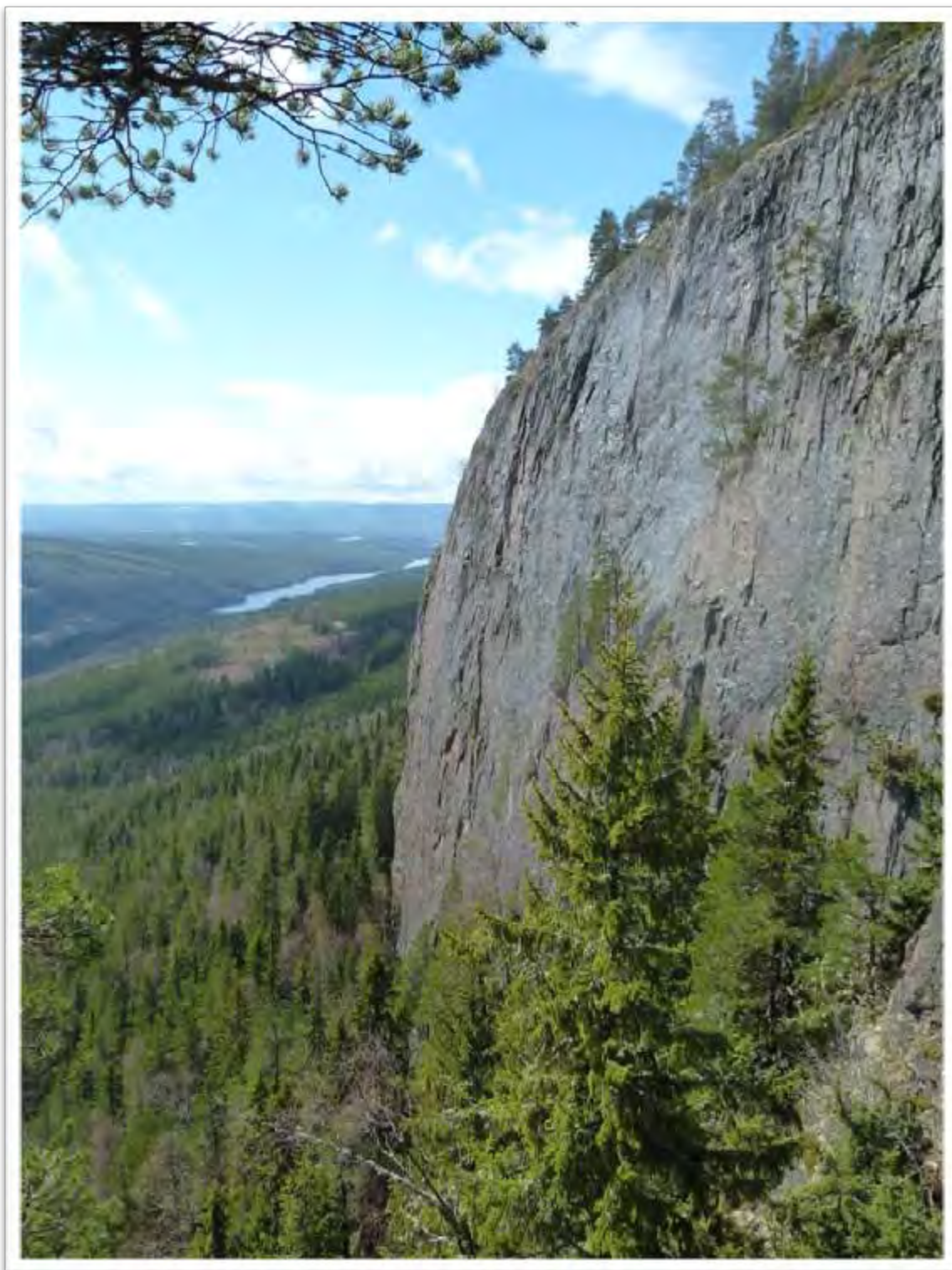
Rovfåglar har häckat och kommer att häcka på Hykjeberget! Vid klättring ska man vara uppmärksam på varnande fåglar. Om de visar tecken på att bli störda kan man vara för nära boet och en annan del av klippan får väljas. I vissa fall kan delar av klippan behöva stängas under häckningsperioden då häckningen kan störas av klättrare eller andra besökare. Omfattning på område som i så fall ska avgränsas för specifik art styrs och beslutas av Länsstyrelsen i samråd med lokal klätterklubb. Avstängningen aviseras på Länsstyrelsens respektive klätterklubbarnas hemsidor samt anslås på informationstavlan vid parkeringarna.

Växter

Information om växtlighet som är rödlistad eller av andra skäl skyddsvärd kommer att finnas och ska följas och respekteras. Sopning av lederna är inte tillåten.

Skötselplan för Hykjebergets naturreservat

– Inkluderande bevarandeplan för Natura 2000-området SE0620067
Hykjeberget.



Innehåll

SKÖTSELPLAN FÖR HYKJEBERGETS NATURRESERVAT	1
BESKRIVNINGSDDEL	3
1. Beskrivning av bevarandevärdena	3
1.1 Administrativa data.....	3
1.2 Beskrivning av området.....	4
1.3 Natura 2000	8
1.4 Källförteckning	10
PLANDEL	14
2. Avvägningar mellan bevarandevärden.....	14
2.1 Syfte med naturreservatet.....	14
2.2 Prioritering mellan bevarandevärden	14
3. Skötselområden med bevarandemål och åtgärder	14
<i>Skötselområde 1: Äldre skog med i huvudsak fri utveckling</i>	<i>15</i>
<i>Skötselområde 2: Brandpräglad skog med skötsel naturvårdsbränning.....</i>	<i>15</i>
<i>Skötselområde 3: Blandskog med stort lövinslag, skötsel gynna grova lövträd.</i>	<i>16</i>
<i>Skötselområde 4: Friluftsliv och anläggningar generellt, inklusive skötselkartans skötselområde 4, aktivitetszon.</i>	<i>17</i>
<i>Skötselområde 5: Särskilda artförekomster</i>	<i>19</i>
4. Jakt och fiske.....	21
5. Dokumentation och uppföljning.....	21
Dokumentation	21
Uppföljning.....	21
6. Revidering av skötselplanen	21
7. Sammanfattning och prioritering av planerade skötselåtgärder.....	21
8. Bilagor:.....	22
Hotbild – vad kan påverka Natura 2000-området negativt?	23

Beskrivningsdel

1. Beskrivning av bevarandevärdena

1.1 Administrativa data

Namn	Hykjeberget
NVR id	2002486
Natura 2000-beteckning	SE0620067
Län	Dalarna
Kommun	Älvdalen och Mora
Markslag: (uppdelning enligt Naturvårdsverkets rapport nr 5391)	
Tallskog	23,2 ha
Granskog	74,3 ha
Barrblandskog	5,4 ha
Lövblandad barrskog	12,0 ha
Triviallövskog	3,2 ha
Ungskog och hyggen	2,2 ha
Övriga skogsimpediment	5,8 ha
Totalt	126,1 ha
Nyttjanderätter	Jakträtter på de privata fastigheterna.
Övriga rättigheter	Näset S:36 Bysamfällt vatten. Näset fs:38 Bysamfällt fiske.
Bebyggelser och anläggningar	Saknas
Förvaltare	Länsstyrelsen Dalarna

1.2 Beskrivning av området

1.2.1 Geovetenskap

Hykjeberget är ett mäktigt och vida synligt bergsparti ca 10 km nordöst om Älvdalens samhälle. Själva bergets hjässa når upp till en höjd av 594 m ö h. Nedanför topplatån mot söder formerar sig berget i en närmast lodrät bergvägg om ca 100 meters höjd.

Berggrunden vid Hykjeberget tillhör en avdelning främst sedimentära bergarter som benämns Digerbergsbildningar. Bergets geologi beskrivs av Hjelmqvist (1966) på följande vis: ”Hykjeberget uppbygges av ett mäktigt konglomerat med väl rundade bollar av i allmänhet 0,5–2 dm:s storlek men även större. Mellanmassan är finkornig och tämligen tuffartad eller grövre, sandstensliknande. Bollmaterialet utgöres huvudsakligen av porfyryr av olika slag samt porfyrit. Nedanför Hykjebergets sluttning anstår röd porfyrit. Högre upp kommer homogen, skiktad tuffsandsten, vilken är blottad i nedre delen av Hykjebergets sydsluttning. Den genomsettes av en brant gång av ljus, mycket finkorning kvartsporfyr. Den mycket markerade, nästan lodräta sydbranten av det egentliga Hykjeberget är konglomerat. Stora och lättåtkomliga blottningar av konglomeratet finns på bergets hjässa. På Hykjeberget genomsettes Digerbergsbildningarna av gångar av brun och ljusgrå porfyr”.

Digerbergssandstenen innehåller enligt undersökningar som redovisas i Pettersson (1956) kalkspatförande porfyritmandelstenar. Detta är sannolikt förklaringen till att ett stråk med kalkindikerande flora påträffas i de västra delarna av bergroten.

Nyare berggrundskarta beskriver Hykjebergets nedre delar som ”trakydacid till trakyandesit” som uppåt överlagras av arkosiskt konglomerat.

Jordarten utgöres av sandig morän som i de nedre, flackare delarna har en småkullighet typisk för moränbacklandskap. Bergets hjässa har berg i dagen eller endast ett tunt jordtäckte. Nedanför stupet utbreder sig ganska omfattande, svårforcerade talusmarker ”blockskravel” som till stor del är utan trädbeväxt.

Områdets avrinning sker till Persbäcken i väster, eller diffust via de genomsläppliga jordarterna, till Sjurändbäcken som i sin tur mynnar i Nässjön för att slutligen nå Österdalälven via Rotälven.

1.2.2 Biologi

Vegetation och flora

Hykjebergets flora uppmärksammades redan 1722 av Zacharias Hohenius och mer utförligt av Linné 1734, varefter ett flertal botanister har besökt och beskrivit berget. Mest känt är givetvis de sydliga växter som här växer betydligt längre åt norr och i inlandet än vad som normalt medges av klimatet. De främsta exemplen på detta är förekomsterna av lönn, lind,

skogstry, svartbräken, gaffelbräken, liten fetknopp, bergglim, sötvedel, back- och bergdunört, stinknäva, rockentrav, kungsljus, underviol och tjärblomster.

Förutom bergroten med des lundflora är det främst vissa stycken längs Persbäcken och delar av västsluttningen som hyser en större art- och örtrikedom med arter som skogsviol, smultron och hagfibblor. Övrig skogsmark är mestadels av ordinär ristyp med blåbär och skogsmossor eller lingon och marklavar. I nordsluttningen är marken så fuktig att vitmossor ofta dominerar bottenskiktet.

Moss- och lavfloran är artrik, särskilt i branten där stor variation i exposition, fuktighet och kalkpåverkan skapar många mikrohabitat. Av särskilt intresse är förekomsten av nordisk klipptuss, en art som är utpekad i EU:s art- och habitatdirektiv annex 2. En rik hänglavflora finns i den fuktiga granskogen där violettgrå tagellav och garnlav växer i ofta yppiga bestånd. På gamla sälgar påträffas lung- och skrovellav.

De svampar som påträffas är typiska för äldre, mer opåverkade barrskogar, till exempel gränsticka och rynkskinn på gamla liggande stammar (lågor) eller tallticka på stående tallar. En undersökning vid lämpligt tillfälle av svampförekomster i skogsmarken i sydbranten skulle sannolikt kunna uppdaga arter av växtgeografiskt intresse.

Skogstillstånd

Skogen i området varierar som en följd av topografin avsevärt, men även beroende på varierande grad av skogsbrukspåverkan och kanske annan äldre påverkan. Hülphers gör vid sitt besök 1757 den intressanta noteringen att betande boskap gör stor skada på "denna Lust-gård". Sannolikt har bete i stor omfattning förekommit från de knappt två kilometer avlägsna Hyks fåbodar, troligen även lövtäkt.

En annan påtaglig påverkan på skogen är skogsbrand. Linné anger från sin resa 1734 att "Överst på hade elden fordom härjat; varpå dock stod kvar några strödda träd med ljung på steril mark". Grova, gamla högstubbar med flera brandljud återfinns här och var i skogen. Den solexponerade, torra sluttningen är uppenbarligen starkt eldbegärlig. Omkring 1990 brann ett område sydväst om Persgrav och det bär än idag påtagliga spår efter branden.

Vad gäller mänskliga ingrepp så finns spår av dimensionshuggning i hela området. I vissa delar är detta de enda avverkningsspåren. Andra delar, särskilt åt söder och väster har även berörts av senare extensiva huggningar, men troligen aldrig kalavverkats. En anteckning av H. Hesselman från 1903 som återges i Andersson & Birger (1912) beskriver skogen nedanför stupet som "hårt afverkad". Ett skifte, Näset 34:3 och dess förlängning söderut har troligen avverkats på 1960-talet. I 1970-års flygbild ses tydligt en luckighet som den uppenbarligen inte heltäckande

avverkningen gav upphov till. Områdets lövrikedom är säkerligen en följd av både brandhistoriken och vissa skogsbruksåtgärder.



*Skogseld vid Hykjeberg,
1910- talet.
Foto: Karl-Erik Forssberg*

Fauna

Fågelfaunan i skogen är den för norra Dalarnas äldre barrskogar typiska med exempelvis förekomst av tretåig hackspett. Av särskilt intresse är givetvis branternas fågelfauna där av och till korp, fjällvråk, tornfalk eller andra arter som uppskattar denna miljö, häckar.

Inte mindre än 25 arter av landmollusker har påträffats vid Hykjeberg vilket gör berget till en av Dalarnas tre artrikaste lokaler för gruppen. Flera sällsynta arter och sådana med sydligt utbredningsmönster påträffas.

På brandfältet i sydväst har ett antal sällsynta, brandberoende skalbaggar påträffats. Bergets gynnsamma lokalklimat bidrar dessutom till en artrik fjärilsfauna.

Värdefulla arter

Svenskt namn	Vetenskapligt namn	
FÅGLAR		
Tretåig hackspett	<i>Picoides tridactylus</i>	Nära hotad (NT)
Fjällvråk	<i>Buteo lagopus</i>	Nära hotad (NT)
Kungsfågel	<i>Regulus regulus</i>	Sårbar (VU)
INSEKTER		
Stor plattnosbagge	<i>Platyrhinus resinosus</i>	Nära hotad (NT)
Korthårig kulhalsbock	<i>Acmaeops septentrionis</i>	Nära hotad (NT)
-	<i>Corticaria polypori</i>	Nära hotad (NT)
-	<i>Dropephylla clavigera</i>	Nära hotad (NT)
Skiktdynemott	<i>Apomyelois bistriatella</i>	Nära hotad (NT)
Nordlig svampklobagge	<i>Mycetochara obscura</i>	RH
MOLLUSKER		
Taggsnäcka	<i>Acanthinula aculeata</i>	RH

Klippspolsnäcka	<i>Balea perversa</i>	RH
LAVAR		
Garnlav	<i>Alectoria sarmentosa</i>	Nära hotad (NT)
Violettgå tagellav	<i>Bryoria nadvornikiana</i>	Nära hotad (NT)
Blanksvart spiklav	<i>Calicium denigratum</i>	Nära hotad (NT)
Dvärgbägarlav	<i>Cladonia parasitica</i>	Nära hotad (NT)
Mörk kolflarnlav	<i>Carbonicola myrmecina</i>	Nära hotad (NT)
Lunglav	<i>Lobaria pulmonaria</i>	Nära hotad (NT)
Skrovellav	<i>Lobaria scrobiculata</i>	Nära hotad (NT)
Grynlav	<i>Pannaria conoplea</i>	Starkt hotad (EN)
Vedskivlav	<i>Hertelidea botryosa</i>	Nära hotad (NT)
Grynig filtlav	<i>Peltigera collina</i>	Nära hotad (NT)
Rostfläck	<i>Arthonia vinosa</i>	RH
Mjölilig knopplav	<i>Biatora chrysantha</i>	RH
Kalkgytterlav	<i>Fuscopannaria praetermissa</i>	RH
-	<i>Koerberiella wimmeriana</i>	RH
-	<i>Lecanora swartzii</i>	RH
-	<i>Lecidella effugiens</i>	RH
-	<i>Peltigera horizontalis</i>	RH
Rosenporina	<i>Porina lectissima</i>	RH
MOSSOR		
Nordisk klipptuss	<i>Cynodontium suecicum</i>	N2000
Fällmossa	<i>Antitrichia curtipendula</i>	RH
Purpurmylia	<i>Mylia taylorii</i>	RH
Platt fjädermossa	<i>Neckera complanata</i>	RH
Asphättemossa	<i>Orthotrichum gymnostomum</i>	RH
SVAMPAR		
Ullticka	<i>Phellinus ferrugineofuscus</i>	Nära hotad (NT)
Gränsticka	<i>Phellinus nigrolimitatus</i>	Nära hotad (NT)
Tallticka	<i>Phellinus pini</i>	Nära hotad (NT)
Rynkskinn	<i>Phlebia centrifuga</i>	Sårbar (VU)
Violmusling	<i>Trichaptum laricinum</i>	Nära hotad (NT)

Tabell över artförekomst av rödlistade, signalarter och Natura 2000-arter.

Kategori: 1 Rödlistade arter enligt ArtDatabanken 2015. (RE) Försvunnen, (CR) Akut hotad, (EN) Starkt hotad, (VU) Sårbar, (NT) Nära hotad, (DD) Kunskapsbrist. 2 Signalarter enligt Skogsvårdsstyrelsen. (S) 3 Regionalt hotad art (RH)

1.2.3 Kulturhistoria

Områdets urgamla kulturutnyttjande kan spåras redan till det omfattande fångstgropssystem som återfinns vid Persgrav. Området, som är fornlämning, innefattar inte mindre än 24 stycken 2-4 meter vida fångstgropar. Det beskrivs som ett "Mycket märkligt och sevärt fångstgropssystem som bör skyddas, vårdas och skyltas".

Ett brandtorn med tillhörande telefonledning har sedan länge funnits på högsta punkten. Det byggdes först av trä men ersattes under 1940-talet med ett torn byggt som stålkonstruktion. Den brandvaktarkoja som fanns vid tornet var en typisk representant från epoken brandbevakning från brandtorn som började vid sekelskiftet och slutade i och med att brandflyget tog över under 1950-talet. Tornet revs 1993.

Hykjeberget är sedan länge ett känt turistmål. Om detta vittnade länge de gamla STF-skyltar av emaljerad typ som fanns uppsatta efter vägen upp mot utsiktspunkten.

1.2.4 Jakt, fiske och övrigt friluftsliv

Området är ett välbesökt turist- och utflyktsmål. Sommartid kommer besökarna till fots från parkeringen norr om berget, vintertid per snöskoter fram till det ursprungliga reservatet. Inom detta råder dock förbud mot att framföra motorfordon.

Jakt bedrivs i vanlig omfattning, dock med vissa restriktioner i vad som får jagas. På Våmhussidan är jakten organiserad inom Våmhus viltvårdsområde respektive Våmån/Böåns älgskötselområde, på Älvdalssidan inom Älvdalens östra älgskötselområde.

Fiske torde inte bedrivas, men Persbäcken ingår i under Näsets by samfällt fiskevatten.

1.3 Natura 2000

1.3.1 Allmänt

För att inte skada ett Natura 2000-områdes värden krävs tillstånd för verksamheter eller åtgärder som på ett betydande sätt kan påverka miljön i ett Natura 2000-område. Det gäller även åtgärder utanför Natura 2000-området (regleras av miljöbalken). Då det kan vara svårt att avgöra vilka åtgärder som kan påverka naturvärdena i ett Natura-område bör man samråda med Länsstyrelsen innan åtgärder påbörjas.

1.3.2 Utpekade Natura2000-naturtyper

Tabellen nedan redovisar ingående **naturtyper** enligt EU's art- och habitatdirektiv, arealer som är godkända av EU-kommissionen, framtida målarealer och bedömning om naturtyperna uppvisar ett gynnsamt

tillstånd idag. Karta över naturtypernas utbredning finns på sidan 11 i denna plan.

Utpekade naturtyper	Areal godkänd av EU	Målareal	Bevarandetillstånd idag
8110	***	0,6 ha	Gynnsamt
8220	3 ha	1,7 ha**	Gynnsamt
9010*	65 ha	100 ha	Gynnsamt

*Prioriterad naturtyp enligt Art- och habitatdirektivet

** Noggrannare avgränsning har visat att habitatet har något mindre utsträckning än tidigare skattning.

xxx Naturtypen finns inte angiven i de ursprungliga redovisningarna.

Härutöver finns ca 23 ha skog varav drygt hälften uppfyller Natura-kriterierna som naturtyp, men bedöms som icke fullgod natura-naturtyp. Resten bedöms som en utvecklingsmark som ännu inte uppfyller Naturakriterierna, se kartan på sidan 11. I en inte alltför avlägsen framtid bör även denna skog kvalificera sig som fullgod Västlig taiga.

Observera att vid denna skötselplans/bevarandeplans fastställande är endast det ursprungliga reservatet på Våmhussidan formellt Natura 2000, medan delen på Älvdalssidan är föreslaget av Länsstyrelsen i mars 2015 som komplettering.

1.3.3 Utpekade Natura2000-arter

Tabellen nedan redovisar ingående **arter** enligt EU's art- och habitatdirektiv och bedömning om arterna har gynnsamt tillstånd idag.

Utpekade arter	Bevarandetillstånd idag
Nordisk klipptuss <i>Cynodontium suecicum</i>	Gynnsamt

1.3.4 Bevarandesyftet med Natura2000-området

Syftet med Natura2000-området Hykjeberget är att bevara eller återställa ett gynnsamt tillstånd för de naturtyper och arter som utgjort grund för utpekandet av området.

Prioriterade bevarandevärden

I Natura 2000-området Hykjeberget bör naturtyperna vid branten, siliktrasbranter och klippvegetation på silikatrika sluttningar, särskilt värnas. Detta sker bäst genom naturlig utveckling.

Även skogsnaturtypen västlig taiga ska prioriteras. Den ska präglas av naturlig dynamik och frånvaro av annan mänsklig påverkan än jakt eller friluftsliv. Påtagligt brandpräglade delområden bör skötas med naturvårdsbränning för att bibehålla den naturliga brandstrukturen och den brandgynnade insektsfaunan. I lövdominerade delområden bör grova lövträd gynnas genom enkla skötselåtgärder.

Motivering

Hykjebergets branter hyser en av landets mest utpräglade sydväxtbergsflora och – fauna. Skogarna är till stor del orörda, åtminstone i sen tid, och är hemvist för naturskogens arter, varav ett flertal är rödlistade.

Prioriterade åtgärder.

Området är eller kommer att vara skyddat som naturreservat. Något ytterligare behov av bevarandeåtgärder är bedöms inte behövas. Vissa skötsel- eller restaureringsåtgärder kan komma att bli aktuella i en framtid, exempelvis naturvårdsbränning, om uppföljning indikerar sådant behov.

1.3.5 Hotbild mot utpekade värden inom Natura 2000-området

Se skötselplanens bilaga A.

1.4 Källförteckning

Almquist, E. 1949: Dalarnes Flora.

Andersson, G. & Birger, S. 1912: Den norrländska florans invandringshistoria och geografiska fördelning. Norrländskt handbibliotek V.

Bothmer, R. von & Aldén, B. 1981: Naturvårdsinventering av Hykjeberget. Länsstyrelsen i Kopparbergs län 1981:2.

Hjelmqvist, S. 1966: Beskrivning till berggrundskarta över Kopparbergs län. SGU Ca 40.

Hülphers, A. 1762: Dagbok över resa igenom de under Stora Kopparbergs Höfdingedöme lydande Lähn och Dalarne år 1757.

Leje, P. & Paulsson, J. 1996: Klättring i Sverige.

Lindhamn, L-E. 1997: Hykie fåbodar.

Länsstyrelsen i Kopparbergs län. 1988: Naturvårdsprogram för Kopparbergs län.

Riksantikvarieämbetets fornminnesregister – databas.

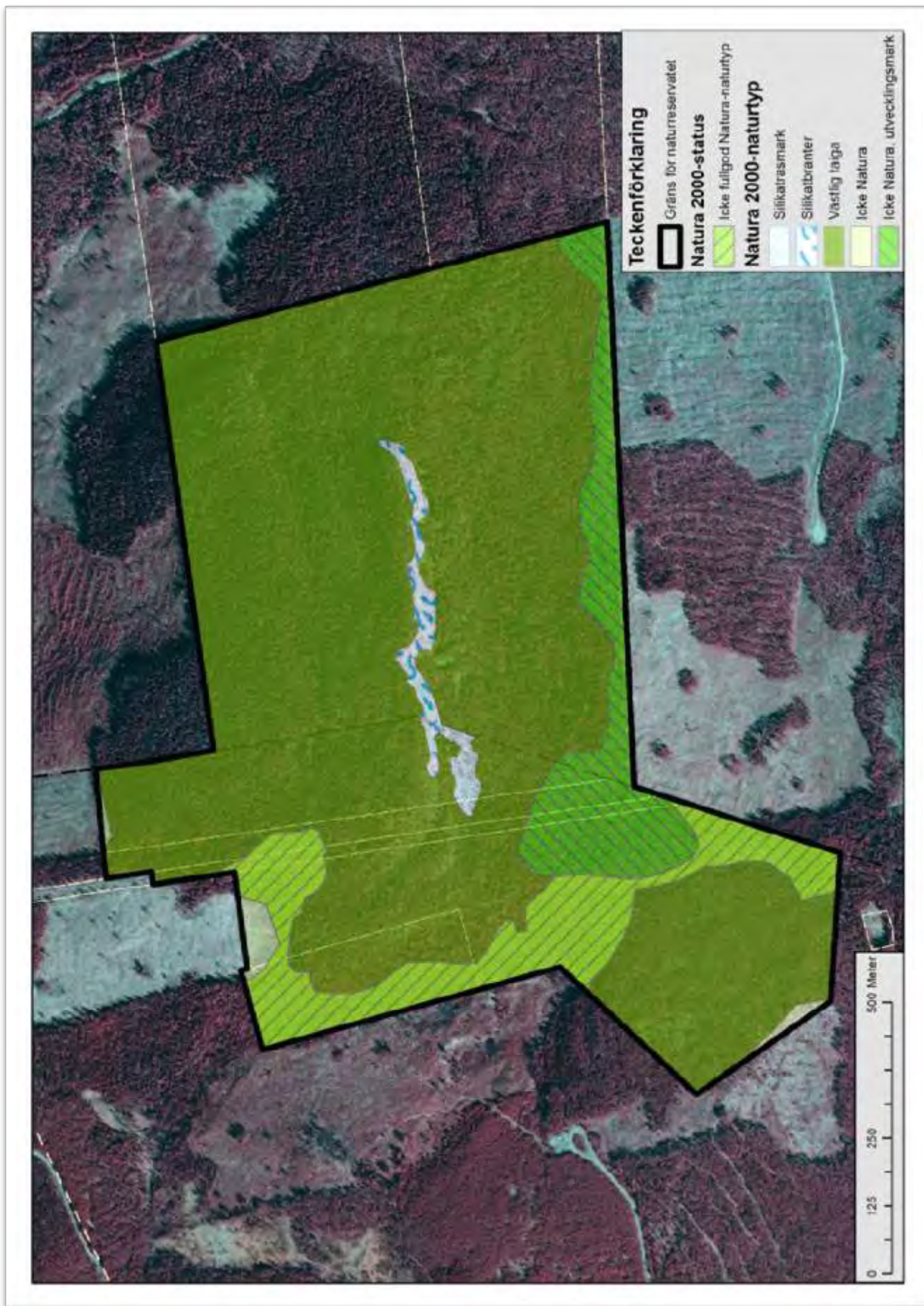
Sveriges Geologiska Undersökning. 2013: Berggrund 1:250 000 – databas.

Sveriges Geologiska Undersökning. 2013: Jordarter 1:100 000 - 200 000 – databas.

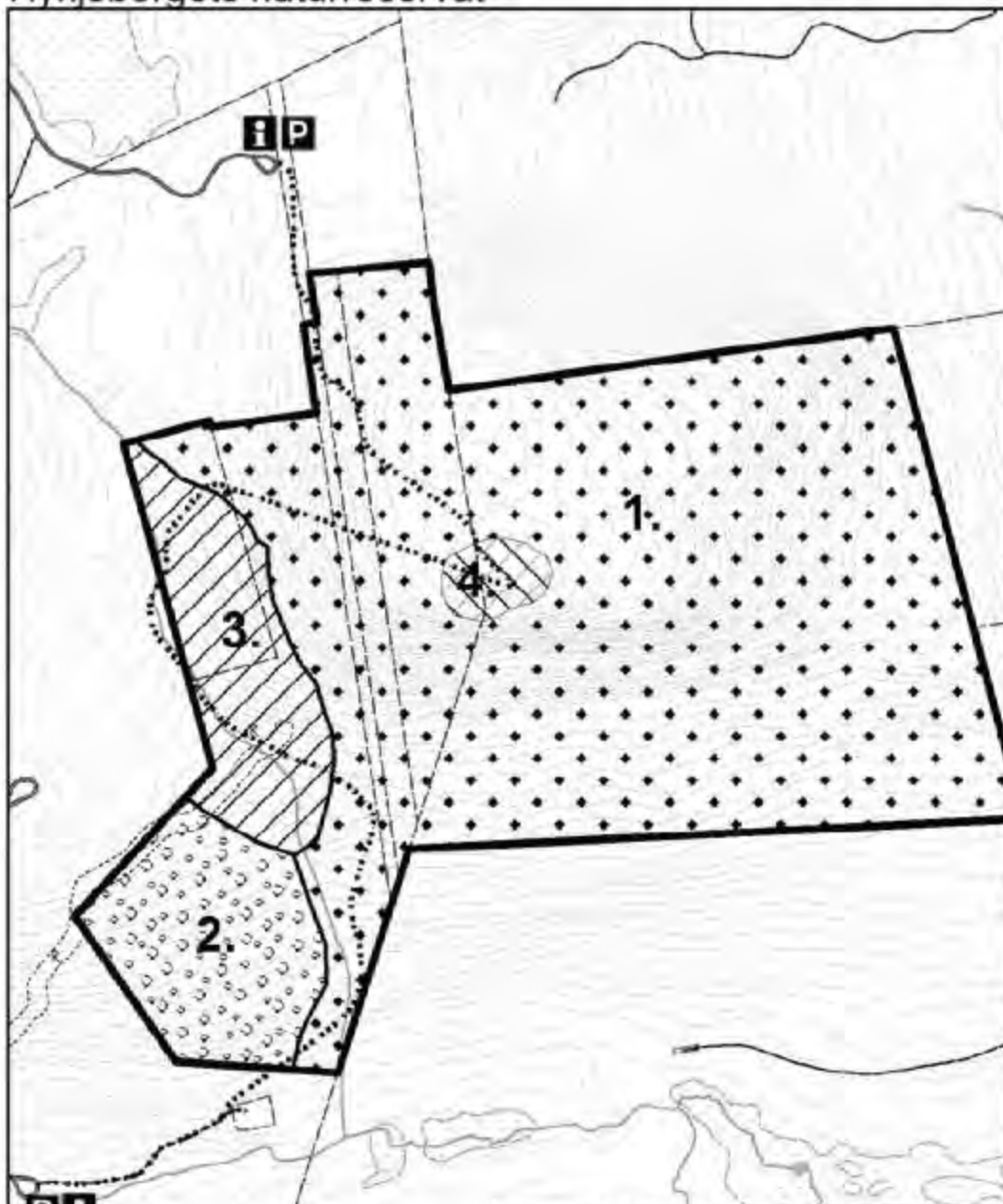
Waldén, H. 2001: Dalarnas landmollusker. Länsstyrelsen Dalarna 2001:14

Ytterligare litteratur rörande Hykjeberget finns förtecknad i Bothmer & Aldén (1981).

www.sverigeforaren.se innehåller beskrivningar av klätterlederna



Skötselområden och anläggningar inom Hykjebergets naturreservat



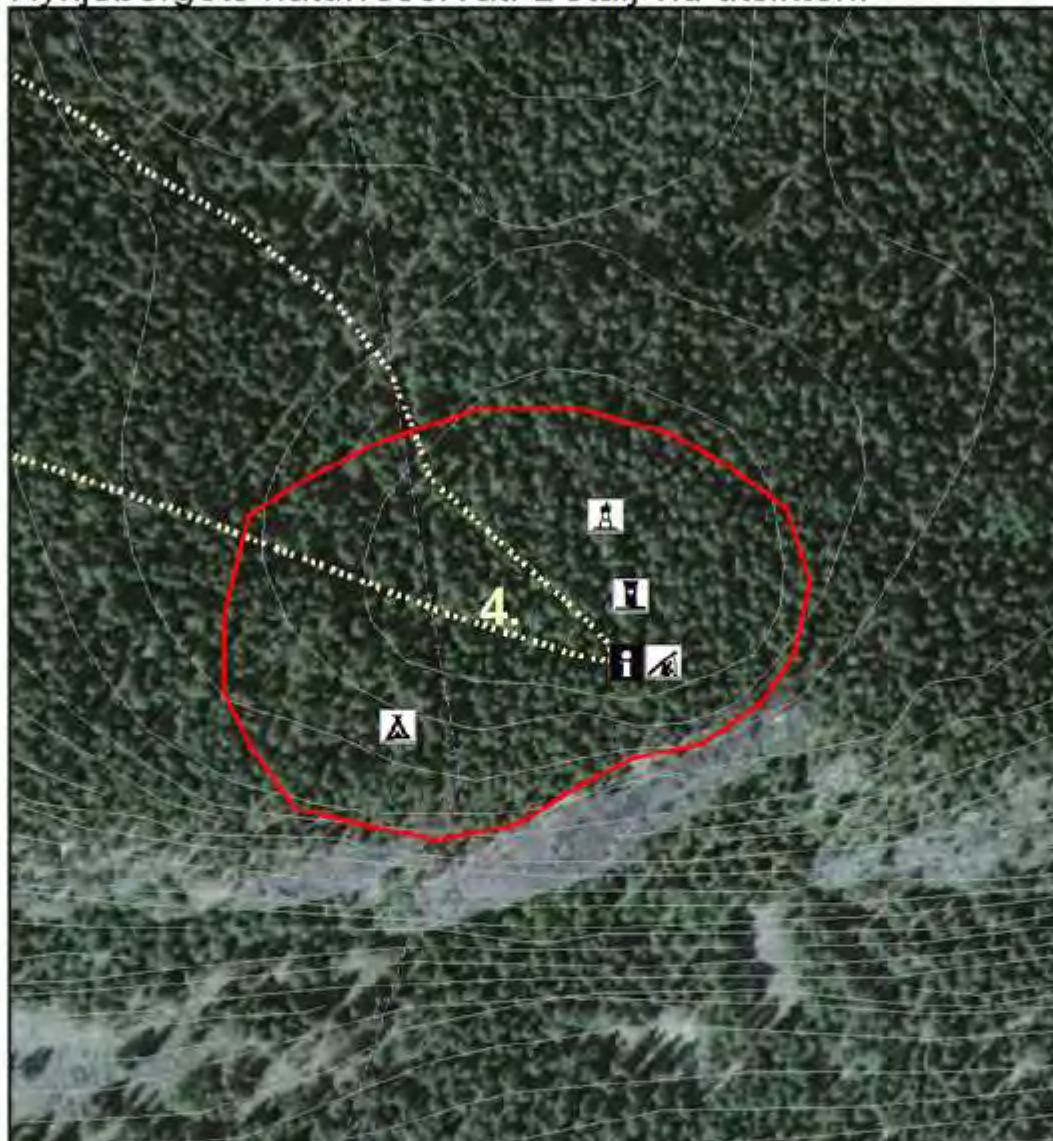
Teckenförklaring

	Gräns för naturreservatet		Allmän väg
	Informationstavla		Mindre bilväg
	Parkering		Sämre bilväg
	stig		Bäck/dike
	1. Fri utveckling		Bankmark
	2. Naturvårdsbränning		
	3. Friställning av grova lövträd		
	4. Aktivitetszon vid utsikten		

Skala 1:10 000

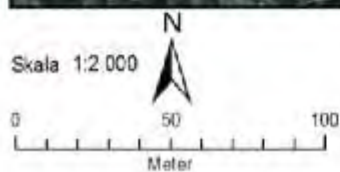
0 250 500
Meter

Skötselområden och anläggningar inom
Hykjebergets naturreservat. Detalj vid utsikten.



Teckenförklaring

-  Gräns för naturreservatet
-  Kommungränsen
-  stig
-  Informationstavla
-  Parkering
-  Slogbod
-  Ev. utsiktstorn
-  Torrdass
-  Tältmöjlighet
-  4 Aktivitetszon vid utsikten



Plandel

2. Avvägningar mellan bevarandevärden

2.1 Syfte med naturreservatet

Bevara biologisk mångfald

Syftet med naturreservatet är att bevara ett utpräglat sydväxtberg med karaktäristisk växtlighet och känsligt djurliv i orört skick. Förekommande ekosystem och biologiska mångfald ska bevaras och utvecklas genom intern dynamik och andra naturliga processer. Möjlighet till vetenskaplig forskning ges.

Vårda och bevara värdefulla naturmiljöer

Syftet med naturreservatet är även att bevara och vårda brandpräglade och lövrika delområden.

Tillgodose behov av områden för friluftslivet

Syftet är också att – i den mån de biologiska värdena inte påverkas negativt – bevara områdets stora friluftslivsvärden.

Skydda, återställa eller nyskapa värdefulla naturmiljöer eller livsmiljöer för skyddsvärda arter

De livsmiljöer och arter enligt det så kallade art- och habitatdirektivet 92/43/EEG som förekommer i det befintliga Natura 2000-området Hykjeberget ska skyddas och gynnsam bevarandestatus upprätthållas. Förekomsterna av rödlistade arter ska bevaras i livskraftiga bestånd

2.2 Prioritering mellan bevarandevärden

Naturreservatet är främst avsatt för att säkerställa och utveckla de biologiska värdena, varför nya stigar och andra anordningar för friluftslivet endast får lokaliseras på ett sätt så att biologiska värden ej äventyras. Värdet för friluftslivet är dock avsevärt, varför området vid utsikten kan prioriteras för friluftslivets syften under förutsättning att inga starka biologiska värden i branten påverkas

3. Skötselområden med bevarandemål och åtgärder

Bevarandemålen har utformats i enlighet med de nationella riktlinjer som gäller för formulering av bevarandemål för skyddad natur. Inom respektive skötselområde beskrivs den skötsel och de bevarandemål som bedöms lämpliga för att uppfylla kraven på gynnsam bevarandestatus för respektive Natura 2000-naturtyp. Hotbild mot naturtyperna i och i anslutning till reservatet beskrivs i skötselplanens bilaga A. Reservatet är indelat i 5 skötselområden, se kartorna på föregående sidor.

1. Äldre skog med i huvudsak friutveckling.

2. Brandpräglad skog med skötsel naturvårdsbränning.
3. Blandskog med stort lövinslag, skötsel gynna grova lövträd.
4. Friluftsliv och anläggningar, inklusive skötselområde 4
5. Särskilda artförekomster.

Skötselområde 1: Äldre skog med i huvudsak fri utveckling

– Inklusive Natura 2000 naturtypen Västlig taiga (9010).

Beskrivning

Barrskog av varierande karaktär beroende på underlag, exposition och påverkanshistorik. Fuktig hänglavrik granskog i de norra delarna, brandpåverkad och lövblandad i de södra och västra.

Skötselområdet omfattar merparten av den barrskog som bedöms vara Natura-2000 habitat Västlig taiga. Mindre partier har bedömts vara "icke Natura" eller "Natura av icke fullgod status".

Bevarandemål

Området präglas av olikåldrig skog domineras av gamla granar, men i vissa delar med betydande inslag av äldre tallar eller lövträd. Naturliga processer som åldrande och avdöende leder till att död ved finns i olika grovlekar och nedbrytningsgrader och att skogen är olikåldrig. Omvälvande störningar i form av t.ex. stormfällning och/eller insektsangrepp, kan leda till att hela eller delar av skogen under perioder har en annan karaktär, men detta är en del av skogens utveckling. Arealen Västlig taiga ska vara minst 65 ha, med successiv ökning upp till 100 ha (inkluderande de delar av Västlig taiga som ligger inom skötselområde 2, 3 och 4).

Skötselåtgärder

Fri utveckling. Om uppföljningen visar att fri utveckling med avsaknad av brand i vissa delar missgynnar de arter och habitat inom Natura 2000 som skyddet syftar till att bibehålla i gynnsam bevarandestatus, bör dock frågan om naturvårdsbränning prövas.

Skötselområde 2: Brandpräglad skog med skötsel naturvårdsbränning

Beskrivning

I områdets sydvästra del finns ett brandfält som är relativt nybrunnet och ännu med påtaglig brandfältskaraktär, men med stark invandring av gran. Området ligger på gränsen till ett större, prioriterat bränningsområde i länets strategi för naturvårdsbränning. Detta, samt fynden av brandgynnad fauna är goda incitament för att upprepad bränning ska ske vid behov.

Bevarandemål

Områdets struktur och sammansättning är tydligt påverkat av brand och branden har en roll i områdets utveckling. Områdets gammeltallar gynnas

och får möjlighet att fortleva och bli mycket gamla. I perioder efter brand/bränning är området öppet och präglad av betydande mängder död ved och typiska arter som etablerar sig efter branden. I senare stadier är området mer slutet. Arealen brandpräglad skog ska vara 13 ha.

Skötselåtgärder

Restaureringar, nyskapande

Naturvårdsbränning med en bränningsinriktning som strävar efter att åstadkomma en förnygring av tallbeståndet, skapa brandljud i klenare tallar samt i stort sett låta de gamla tallarna överleva branden.

Löpande skötsel

Återkommande bränning med intervall som är naturliga för trakten, dvs i storleksordningen vart 40:e år.

Skötselområde 3: Blandskog med stort lövinslag, skötsel gynna grova lövträd.

Beskrivning

Lövrisk blandskog kring bäck och i sluttning. Grova aspar och sälgar finns spridd i området. Floran är delvis örtrisk. Den lövriska blandskogen ska omfatta 12 ha.

En fornlämning i form av ett fångstgropssystem löper genom området.

Bevarandemål

Lövrisk relativt ljusöppen blandskog med inslag av grova lövträd. Tillgängliggjord fornlämning.

Skötselåtgärder

Restaureringar, nyskapande

Grova sälgar och aspar friställs genom att yngre, växtliga granar ringbarkas och får dö på rot.

Fångstgropsområdet hålls öppet genom ringbarkning av gran. Området skyltas från stigen, och, om medel finns, med beskrivning på plats.

Löpande skötsel

En översyn görs ca vart femte år för att utröna behovet av ytterligare insatser. Dessa genomförs vid behov.

Skötselområde 4: Friluftsliv och anläggningar generellt, inklusive skötselkartans skötselområde 4, aktivitetszon.***Parkering, leder, skyltar och gränser****Beskrivning*

Parkering finns vid skogsbilvägens vändplan norr om reservatet, Här finns även bord, sopställ och informationstavla. Markerad led utgår från parkeringen och leder upp till utsikten. Leden är välfrekventerad och delvis svårvandrad på grund av framtrampade och frispolade stenar i mängd. I söder finns en vändplan från vilken en gammal stig leder upp till toppen via den gamla telefonledningsgatan.

Bevarandemål

Den gamla parkeringen norr om reservatet ska även fortsättningsvis tjäna som ordinarie parkeringsplats till vilken skyltning sker från allmän väg. En enkel parkering ska finnas anlagd även vid den vändplan som finns vid skogsbilvägen söder om reservatet. Från dessa båda parkeringar ska uppmärkta leder visa vägen upp till topplatån och utsikten. Skyltning och information ska finna vid båda parkeringarna. Informationen ska även vara tillgänglig via Länsstyrelsens hemsida. Gränsen ska vara utmärkt enligt standard.

*Skötselåtgärder*Initialåtgärder

En enkel parkeringsanvisning görs vid den nedre parkeringen. Lederna märks ut och röjs vid behov från liggande stammar. De partier av leden där stenar har trampats fram grusas så att vandraren kan ta sig fram utan risk för skador. Något mindre blötparti spångas. Aktualiserade informationstavlor utarbetas. Tillkommande delar av gränsen märks ut.

Löpande skötsel

Anläggningarna underhålls.

Utsikten med slobod, dass och staket*Beskrivning*

Det välbesökta området vid utsiktsplatsen är idag utrustat med en enkel slobod med eldstad, vedskjul och ett stadigt järnstaket längs stupkanten. Ett grånat dass står en bit in i skogen. Området har blivit tämligen beskuggat genom att flera granar har brett ut sina kronor över rastplatsen vid sloboden.

Bevarandemål

Attraktivt besöksmål med välskötta anläggningar.

*Skötselåtgärder*Initialåtgärder

Slogboden rustas upp och snyggas till. En bänk kan med fördel placeras på lämplig utsiktsplats strax ovanför staketet. De täta granar som skuggar kring slogboden avlägsnas.

Löpande skötsel

Platsen hålls välstädad och försedd med ved.

Utsiktstorn

Det utsiktstorn (brandtorn) som har funnits på platsen var mycket uppskattat eftersom det medgav en hänförande utsikt åt alla väderstreck. Ett nytt torn föreslås därför uppföras. Detta behöver inte vara högre än att det medger utsikt över träden med marginal tagen för trädens tillväxt. Det uppförs lämpligen på platsen för det gamla tornet. Tornet uppförs i den mån tillgängliga eller särskilt anslagna medel så medger.

Tältplats

I samband med klättring har ett mindre område på Älvdalssidan nära klippan nyttjats som tältplats. Tältning vid vändplanen anses som olämplig på grund av stöldrisk. I och med att visst behov av tältningsmöjligheter föreligger och att detta kan tillgodoses utan att naturvärdena påverkas negativt bör den mindre yta som utnyttjas sedan tidigare avsättas för ändamålet och skyltas.

Klättring

Beskrivning

Hykjebergets branter är attraktiva för klättring och under vissa villkor medger också föreskrifterna att klättring utövas inom Älvdalsdelen. För klättringen ska inga särskilda fasta arrangemang krävas med undantag av sådana anordningar som är nödvändiga för säkerheten eller bidrar till minskad risk för slitageskador. Dessa framgår av beslutets bilaga 5.

Bevarandemål

Hykjeberget ska vara ett attraktivt berg för utövare av klättersporten. Leder och tillfartsstigar ska vara tydligt, men mycket diskret uppmärkta och för säkerheten nödvändiga anordningar ska finnas i gott skick. För säkerhetsdetaljerna ansvarar Dalarnas Klätterklubb, men klättringen utövas på egen risk.

Information om reservatet och vilka föreskrifter som gäller där ska finnas på informationstavlor i anslutning till området och via länsstyrelsens hemsida samt på de hemsidor som nyttjas av besökande klättrare.

Skötselåtgärder

Initialåtgärder

Diskret utmärkning av lämplig nerstigningsväg, av stig nedanför klippan samt av klätterledernas början. Stigen avslutas vid kommungränsen med en skylt som upplyser om att ingen klättring är tillåten bortanför skylten.

Löpande skötsel

Underhåll och tillsyn av leder

Skötselområde 5: Särskilda artförekomster

Beskrivning

Ett flertal rödlistade arter påträffas i området, merparten knutna till äldre skog eller gamla lövträd, vissa till själva branten. I huvudsak klarar sig dessa arter väl utan åtgärder. De brandgynnade arterna kräver dock att området (eller områden i dess närhet) brinner regelbundet.

Nordisk klipptuss *Cynodontium suecicum* (1981)

Beskrivning

Nordisk klipptuss bedöms ha tillfredställande bevarandestatus inom berörd biogeografisk region enligt ArtDatabanken (2014). I Dalarna förekommer arten på ett tjugotal lokaler. Se vidare ArtDatabanken (2000) "Svenska djur och växter i det europeiska nätverket Natura 2000" där artens biologi, status och hotbild beskrivs samt åtgärder föreslås.

Förekomst i området

Arten växer på klippväggar på åtminstone fem platser inom Våmhusdelen där den eftersöktes av Niklas Lönnell vid ArtDatabanken 2007. Växtplatserna torde vara skuggigare partier där förutsättning finns för mosspåväxt på de annars ganska kala klipporna.

Bevarandemål

Fortsatt livskraftiga förekomster av nordisk klipptuss.

Skötselåtgärder

Ingen skötsel. Förekomsterna bör följas upp så att löpande kännedom om deras status kan styra eventuella åtgärder. Information till besökare och särskilt klättrare bör finnas som beskriver vilka hänsyn som bör visas klippväggarna vid besök nedanför branten.

Grynlav *Pannaria conoplea*

Beskrivning

Grynslaven är en sällsynt och krävande bladlav som bildar ca 4 cm stora blågrå till brunaktiga rosetter. Arten finns endast på ett par hundra lokaler i landet och på 13 i Dalarna. En påtaglig minskning främst i sydvästra delen av utbredningsområdet motiverar hotklassningen. Arten

är knuten till fuktigt lokalklimat och växer i huvudsak på mossa på kalkrika klippväggar.

Förekomst i området

Två fynduppgifter av denna som starkt hotade (EN) lav finns i Dalarnas Botaniska Sällskaps bok "Hotade och Sällsynta växter – mossor och lavar:

VÅMHUS Hykjeberget, skuggig, mossig bergvägg, 1964 (Hak [UPS, S]) — (14E9c0837), några ex på mossig bergvägg, 1989 (JHn [UPS]).

ÄLVDALEN Hykjeberg (14E9c0934 och -0834), klippvägg i barrskog, totalt ca två kvadratdecimeter 2006 (JHn).

Dessa uppgifter ska läsas som att gryn-laven är påträffad på två platser inom Hykjeberget på vardera sidan kommungränsen, första av Nils Hakelier 1964, därefter av Janolof Hermansson 1989 och 2006. Belägg av arten finns i de offentliga herbarierna i Stockholm och Uppsala.

Bevarandemål

Gryn-laven ska finnas i en livskraftig population i Hykjeberget.

Skötselåtgärder

Laven kräver endast ostördhet. Det bör undersökas om dess växtplatser kan hotas av besökare eller klättrare. Om så visar sig vara fallet bör åtgärder vidtas så att tramp eller slitage undviks. Artens krav på stabil, fuktig miljö antyder att risken för påverkan är liten.

Klipphäckande fåglar

Beskrivning

Hykjebergets mäktiga klippstup är förstas en gynnsam som häckningsmiljö för fågelarter som föredrar sådana platser. Korp, tornfalk och fjällvråk häckar regelbundet. Sällsyntare arter knutna till bergsstup förekommer, eller kan förväntas förekomma.

Bevarandemål

Hykjebergets branter ska vara fortsatt attraktiva för häckande fåglar, inte minst särskilt krävande sådana.

Skötselåtgärder

Inga skötselåtgärder krävs för att gynna häckande fågelarter. Den främsta åtgärden är istället att minimera störning från besökare. Föreskrifternas utformning vad gäller klättring samt information om klippstupens värden är de medel som föreslås tills vidare. Uppföljning får utvisa om detta är tillfyllest för att uppnå målet. Se vidare de avsnitt som berör klättring.

4. Jakt och fiske

Jakten är begränsad till det viktigaste jaktviltet älg, rådjur, räv och hare, vilket gäller i enlighet med det tidigare reservatsbeslutet för hela det utökade reservatet. Jakten förutsätts ske utan nya fasta anläggningar och utan röjning av skog. Transport av fällt vilt ska ske hänsynsfullt så att inte skador på mark och vegetation uppkommer.

Fiske torde inte förekomma, men inskränks heller inte i föreskrifterna.

5. Dokumentation och uppföljning

Dokumentation

Förvaltaren ansvarar för att väl dokumentera alla nyskapande åtgärder och restaureringar. Förvaltaren ska även dokumentera underhållsåtgärder samt tillsyn av friluftsanläggningar.

Uppföljning

Bevarandemål

Uppföljning av de bevarandemål som angetts i skötselplan ska göras som underlag för utvärdering av om syftet med reservatet uppnås. Uppföljningen genomförs av Länsstyrelsen. Uppföljning kommer att ge vägledning om ytterligare bevarandeåtgärder krävs för att upprätthålla gynnsam bevarandestatus.

Restaureringsåtgärder

Uppföljning av alla restaureringsåtgärder ska göras på initiativ av förvaltaren, i samverkan med funktionen för områdesskydd vid länsstyrelsen.

Övriga skötselåtgärder

Förvaltaren ansvarar för att följa upp genomförda skötselåtgärder.

6. Revidering av skötselplanen

Skötselplanen gäller tills vidare och revideras då uppföljningen indikerar att behov finns, eller om skötselplanen i övrigt är inaktuell.

7. Sammanfattning och prioritering av planerade skötselåtgärder

Skötselåtgärd	När	Prioritet (valfri)	Finansiering
Röjning vid slogboden och upprustning av denna	2015	1	Reservatsanslag
Röjning och uppmärkning av	2015	1	Reservatsanslag

leder			
Informationsskylt	2015	1	Reservatsanslag
Grusning led	2016	2	Reservatsanslag
Ringbarkning/avverkning av beskuggande granar kring grova lövträd	2017	3	Reservatsanslag
Bränning	2017-2027	3	Reservatsanslag
Uppföljning av skötselåtgärder	Löpande		Reservatsanslag
Uppföljning av bevarandemål	Löpande		Anslag för uppföljning

8. Bilagor:

Bilaga A. Hotbild – vad kan påverka Natura 2000-området negativt?



Populär t-tröja från Älvdalen att inhandla på nätet...

BILAGA A**Hotbild - vad kan påverka Natura 2000-området negativt?**

Om inte annat anges så är Länsstyrelsens bedömningar av hotbilder baserade på Naturvårdsverkets generella vägledningar för arter och naturtyper inom nätverket Natura 2000 (Naturvårdsverket 2002, 2003a-2003e).

8110 Silikatrasmarker

Bergtäkt utgör ett hot för strukturer, funktioner och artsammansättningen för naturtypen.

Skogsbruk kan i boreal region påverka hydrologin på ett negativt sätt.

Luftföroreningar har en direkt negativ effekt på vissa arter (lavar), och indirekt effekt via en kontaminering av jord och vatten.

Klimatförändringar kan leda till förändrad konkurrenssituation där vissa arter gynnas på bekostnad av andra, bland annat genom en utbredning av stabiliserande vegetation.

Utebliven störning av tramp (såväl människor som djur), leder till igenväxning.

Alltför intensiv störning av tramp kan också representera ett hot eftersom många av arterna växer långsamt och behöver lång tid för att etablera sig.

8220 Klippvegetation på silikatrika bergsluttningar

Bergtäkt utgör ett hot både för strukturer, funktioner och artsammansättningen för naturtypen.

För intensivt friluftsliv med slitage och störning som följd, särskilt bergsklättring, kan ha samma negativa påverkan som bergtäkt (se ovan).

Klimatförändringar som leder till förändrad konkurrenssituation där vissa arter gynnas på bekostnad av andra, bland annat genom en utbredning av buskvegetation.

9010 Västlig taiga

Exploatering.

Avverkning, röjning, gallring utgör hot genom att lämpliga strukturer förstörs eller borttages. Även åtgärder i intilliggande områden kan vara skadliga genom att de påverkar lokalklimatet i beståndet av intresse. Undantag kan finnas där åtgärden syftar till att utveckla något annat naturvärde.

Produktionshöjande åtgärder i skogsbruket, exempelvis gödsling, markberedning, dikning, plantering och användandet av främmande trädslag.

Markskador. Förutom den mekaniska skadan kan hydrologin påverkas och naturmiljön förändras. Detta gäller större markskador.

Fragmentering. I den mindre skalan kan exempelvis skogsbilvägar leda till fragmentering av vissa organismers populationer, medan andra organismer påverkas negativt när skogsbestånden blir alltför isolerade i landskapet. På landskapsnivå utgör fragmentering ett betydande hot genom att partier med äldre skog förekommer allt mer isolerat, och genom att sammanhängande områden med kontinuitetsskogar splittras upp genom avverkningar.

Nedfall av kemiska ämnen. Vissa kemiska ämnen har förmågan att direkt skada organismer, men kan också påverka hela naturmiljön. Så har till exempel vissa kväveföreningar den effekten att de är skadliga för svampar och lavar, samtidigt som de kan vara gödande och ge förändringar i vegetationen. Andra skadliga ämnen är svavel- och metallföreningar.

Brist på dynamik. Arterna förekommer ofta bara i några få stadier i skogens utveckling. Om de dynamiska krafterna inte får verka kan det i landskapet uppstå brist på något av dessa stadier, med följd att de ingående arternas habitat försvinner. Detta gäller särskilt brand som verkar över stora ytor, men andra viktiga dynamiska krafter är översvämning, vind och an-grepp av insekter och svamp.

Systempåverkande arter, till exempel klövvilt som i betydande delar av Norrland har påverkat förekomst av asp, rönn, sälj negativt. Andra hot är invasiva främmande arter som har potential att skada den naturliga floran och faunan.