

**Beslut**

Datum  
2023-12-06

Diarienummer  
511-9424-2022

Enligt sändlista

## Beslut om ändring i skötselplan samt införande av nya föreskrifter m.m. för naturreservatet Limberget i Nora kommun

### Länsstyrelsens beslut

#### Införande av nya föreskrifter

Med stöd av 7 kap. 6 § miljöbalken (1998:808) beslutar Länsstyrelsen om att följande nya B-föreskrifter införs:

**B. Föreskrifter enligt 7 kap. 6 § miljöbalken om vad ägare och innehavare av särskild rätt till fastighet förpliktas tåla**

1. Fällning, ringbarkning eller motsvarande av konkurrerande träd i anslutning till vissa särskilt värdefulla trädindivider eller trädgrupper.
2. Avverkning eller på annat sätt borttagande av främmande träd och buskar såsom contortatall, lärkträd, ädelgran med mera samt eliminering av invasiva arter som till exempel blomsterlupin.

#### Införande av nytt undantag till föreskrifterna

Länsstyrelsen beslutar med stöd av 7 kap. 7 § första stycket miljöbalken att delvis upphäva gällande föreskrifter (se beslut 1996-04-12, dnr 231-07668-94) meddelade med stöd av 7 kap. 6 § miljöbalken genom att införa följande undantag:

**Undantag från föreskrifterna enligt 7 kap. 5 och 30 §§ miljöbalken**

Föreskrifterna ska inte utgöra hinder för:

- a) förvaltaren av naturreservatet att utföra de åtgärder som krävs för att tillgodose syftet med naturreservatet och som framgår ovan av föreskrifterna enligt 7 kap. 6 § miljöbalken.

2023-12-06

511-9424-2022

### Ändring i skötselplan

Med stöd av 3 § förordningen (1998:1252) om områdesskydd enligt miljöbalken m.m. beslutar Länsstyrelsen om att göra följande ändringar av skötselplanen:

Stycket under rubriken *1. ALLMÄN MÅLSÄTTNING* ändras till följande lydelse:

Området kommer huvudsakligen omfattas av fri utveckling. Borttagande av konkurrerande eller inväxande träd i anslutning till särskilt värdefulla trädindivider eller trädgrupper kan komma i fråga.

Stycket under rubriken *2.1 Allmän målsättning för mark och vegetationsvård* ändras till följande lydelse:

Vegetationen i området tillåts utvecklas och åldras fritt mot urskogskaraktär. Borttagande av konkurrerande eller inväxande träd i anslutning till särskilt värdefulla trädindivider eller trädgrupper kan komma i fråga. Det kan till exempel röra sig om att gynna äldre träd av asp eller andra lövträd, då dessa håller flera sällsynta epifyter och är viktiga för bevarandet av den biologiska mångfalden vid området.

Stycket under *2.2 Hävd av området* ändras till följande lydelse:

Området ska tillåtas att åldras till gammal naturskog. Inga stigar ska markeras eller underhållas inom området. Däremot finns enklare leder fram till reservatet från parkeringsplatsen i nordöst och från skogsbilvägen i väster.

Beslutet riktar sig till fastighetsägare och andra som har rättigheter inom reservatet. Dessutom vänder sig beslutet till den myndighet som sköter och förvaltar reservatsområdet.

### Motivering för beslutet

Området utgörs mestadels av äldre barrblandskog, med en del inslag av lövträd, till exempel gamla aspar. Flera sällsynta arter av lavar och svampar som finns i området är knutna till gamla aspar och andra lövträd. Exempel på sådana arter är grynig gelélav, skorpigelélav, aspgelélav, korallblylav, veckticka och borsttagging. Bland annat för att gynna denna del av biologiska mångfalden i området föreslår Länsstyrelsen en ny möjlighet till skötsel av gamla naturvärdesträd. Det finns även gott om äldre tallskogspartier i området. Det är ytterligare ett exempel på ett trädslag där det ibland kan vara motiverat att gynna en del gamla exemplar med höga naturvärden, genom att ta bort en del inväxande och konkurrerande yngre träd närmast trädstammarna.

Området ingår även i Natura 2000-nätverket, SE0240038 Limberget. Den nya skötseln av gamla naturvärdesträd, av bland annat asp, förväntas kunna bidra till att långsiktigt stärka bevarandetillståndet för den ingående naturtyper taiga (9010). Därmed bidrar beslutet till att efterfölja Sveriges åtaganden enligt art- och habitatdirektivet. Aspgelélav och veckticka hör till typiska arter för naturtyper.

Att tydliggöra att borttagande av invasiva arter får ske i området, är viktigt för att öppna upp för eventuella sådana åtgärder om behov uppstår. Det har under de

2023-12-06

511-9424-2022

senast årtiondena visat sig att det är vanligt att invasiva främmande arter påträffas inom skyddade områden och ibland sker etableringar som riskerar att tränga undan naturvärden från skyddade områden.

Det är lämpligt att besluta om nya föreskrifter enligt miljöbalken kap. 7 §§ 5, 6 och 30 och förordningen om områdesskydd § 22 eftersom det finns skillnader mot tidigare naturvårdslagen (1964:822), som kan leda till oklarheter vid tillämpningen av föreskrifter meddelade med stöd av naturvårdslagen. Till exempel saknas motsvarighet till § 9 naturvårdsförordningen (1976:484) om föreskrifter för naturvårdsförvaltningen av reservatet, vilka bland annat innebär att Länsstyrelsen inte längre kan meddela föreskrifter genom fastställande av skötselplan.

## Länsstyrelsens bedömning

Länsstyrelsen bedömer att de nya föreskrifterna behövs för att tillgodose syftet med naturreservatet.

Det nya beslutet ger en mer ändamålsenlig skötsel av naturreservatet tillika Natura 2000-området, med förbättrade förutsättningar att bevara hotade och sällsynta arter i området som är knutna till bland annat äldre asp.

Den nya skötselriktningen står inte i strid med syftet med naturreservatet.

Länsstyrelsen bedömer att beslutet inte får några negativa konsekvenser för markägarens rätt att bruka sin mark, då skogsbruksåtgärder redan är förbjudna enligt tidigare beslut om bildande av naturreservatet samt att naturreservatet är statligt ägt genom Naturvårdsverket.

Beslutet innebär ett delvis upphävande av gällande beslut (se beslut 1996-04-12, dnr 231-07668-94) vad gäller föreskrift 7 enligt 7 kap. 5 § andra stycket miljöbalken om inskränkningar i rätten att använda mark- och vattenområden. För att få helt eller delvis upphäva ett gällande beslut enligt 7 kap. 4–6 §§ miljöbalken ska det finnas synnerliga skäl, jämfört med 7 kap. 7 § första stycket miljöbalken. Ett sådant beslut får meddelas endast om intrånget i naturvärdet kompenseras i skäligen utsträckning på naturreservatet eller på något annat område, jämfört med 7 kap. 7 § fjärde stycket miljöbalken.

Länsstyrelsen bedömer det finns synnerliga skäl. Detta då den gällande föreskriftens omfattning, om totalt förbud mot alla former av huggning och inklusive skötsel för att gynna viktiga naturvärden i området, inte längre anses behövas för att tillgodose syftet med reservatet. Tvärtom utgör den ett hinder för att uppnå syftet vad gäller frånvaro av skötsel för att gynna särskilt värdefulla trädindivider eller trädgrupper i behov av skötsel.

Länsstyrelsen bedömer också att det inte är skäligt att ställa krav på ytterligare kompensation.

## Redogörelse för ärendet

Naturreseptatet Limberget bildades 1996 (se beslut 1996-04-12, dnr 231-07668-94). År 1997 föreslogs Limberget som Natura 2000-område och godkändes av EU-kommissionen 2005. År 2011 förklarades Limberget av regeringen som särskilt bevarandeområde (Special Area of Conservation, SAC).

Behovet av att uppdatera delar av skötseln för naturreseptatet aktualiserades hos Länsstyrelsen under 2021 i samband av planering och sammanställning av revideringsbehov av skötselplaner och andra naturreseptatsbeslut.

Beslutsförslaget har arbetats fram under 2022–2023 och skickades ut på remiss den 14 april 2023. Sakägare och övriga remissinstanser har beretts möjlighet att yttra sig över förslag till beslut. Naturvårdsverket äger marken inom naturreseptatet.

Myndighetsamråd har skett med Naturvårdsverket, Nora kommun och Skogsstyrelsen.

## Du kan överklaga beslutet

Se bilaga med överklagandehänvisning.

## De som medverkat i beslutet

Beslutet har fattats av Landshövding Lena Rådström Baastad med naturvårdshandläggare Björn Gunnarsson som föredragande. I den slutliga handläggningen har också enhetschef Johan Karlhager och länsjurist Suri am Ende medverkat.

## Så här hanterar länsstyrelsen personuppgifter

Information om hur vi hanterar dessa hittar du på [www.lansstyrelsen.se/dataskydd](http://www.lansstyrelsen.se/dataskydd).

## Bilagor

1. Beslut som ändras, dnr 231-07668-94
2. Överklagandehänvisning



Enligt sändlista

### Bildande av naturreservatet Limberget i Nora kommun.

#### BESLUT

Det område som utgöres av del av fastigheten Lindesby 1:6 i Nora kommun och som framgår av bifogade utdrag ur fastighetskartan skall av skäl, som närmare anges i detta beslut, särskilt skyddas och vårdas på grund av dess betydelse för kännedomen om landets natur. Länsstyrelsen förklarar därför med stöd av 7 § naturvårdslagen ( SFS 1974:1025) området som naturreservat.

Länsstyrelsen återkallar samtidigt det den 21 februari 1995 meddelade beslutet enligt 11 § naturvårdslagen om interemistisk fredning av samma område.

Naturreservatets namn skall vara naturreservatet Limberget.

**Ändamålet med reservatet** skall vara att för kännedomen om landets natur i väsentligen orört skick bevara ett naturskogsområde med lång kontinuitet och innehållande ett ovanligt stort antal hotade och skyddsvärda växtarter. Reservatet är avsett att utgöra ett tillflyktsområde för de arter som trängts tillbaka av det moderna skogsbruket.

För att trygga ändamålet med reservatet förordnar länsstyrelsen med stöd av 8-10 §§ naturvårdslagen samt 9 § naturvårdsförordningen att nedan angivna föreskrifter samt bestämmelser om naturvårdsförvaltningen skall gälla beträffande området.

#### **A. Föreskrifter enligt 8 § naturvårdslagen angående inskränkning i markägares och annan sakägares rätt att förfoga över fastighet inom reservatet.**

Utöver föreskrifter och förbud i andra lagar och författningar skall förbud gälla att

1. bedriva täkt eller annan verksamhet som förändrar områdets topografi och landskapets allmänna karaktär, yt- eller dräneringsförhållanden som att gräva, spränga, muddra, borra, schakta, dika, dämna, dränera, utfylla, plöja eller utföra annan markbearbetning.
2. anordna upplag
3. anlägga väg, stig eller parkeringsplats



4. dra fram mark- eller luftledning
5. uppföra byggnad eller annan anläggning
6. anbringa tavla, plakat, affisch, skylt, inskrift eller därmed jämförlig anordning informations- och fridlysningstavlor undantagna
7. bedriva avverkning eller röjning av något slag, så eller plantera skogsplantor, samla ihop, föra bort eller bränna vindfallen eller andra döda träd eller träddelar.
8. bedriva jakt efter tjäder
9. uppföra jakttom, utföra siktröjningar, viltutfodring eller transportera ut fålt vilt med motordrivna hjälpmedel

Föreskrifter nedan under punkt C, gällande allmänheten, gäller även markägare och innehavare av särskild rätt i den mån pågående markanvändning därigenom inte avsevärt försvåras.

Se tillägg till B-föreskrifter  
i beslut 2023-12-06 ovan

#### **B. Föreskrifter enligt 9 § naturvårdslagen angående sakägares skyldighet att tåla visst intrång**

Markägare och innehavare av särskild rätt till marken förpliktas tåla att de åtgärder vidtages inom området som framgår av för reservatet fastställd skötselplan.

#### **C. Föreskrifter enligt 10 § naturvårdslagen om vad allmänheten har att iaktta inom reservatet.**

Utöver föreskrifter och förbud i andra lagar och författningar skall förbud gälla att

1. bryta kvistar, fälla eller på annat sätt skada levande eller döda träd och buskar
2. plocka mossor, lavar och vedlevande svampar
3. framföra motordrivna fordon eller cykla
4. göra upp eld
5. tälta
6. anordna orienteringskontroller eller snitslade spår

#### **D. Bestämmelser enligt 9 § naturvårdsförordningen om naturvårdsförvaltningen**

1. Syftet med skötseln av reservatet skall vara att låta vegetationen få utvecklas fritt mot urskogskaraktär. Markslitage och annan skada på naturen skall hållas under uppsikt och vid behov begränsas genom åtgärder som vägleder besökare till området.
2. Länsstyrelsen meddelar föreskrifter om vården av reservatet genom att fastställa till beslutet fogad skötselplan, daterad den 15 februari 1996.



3. Utmärkning av reservatet skall ske i enlighet med naturvårdsverkets anvisningar ( SIS 03 1522 ).
4. Naturvårdsförvaltare är Länsstyrelsen.

## REDOGÖRELSE FÖR ÄRENDET

### Ärendets beredning

Begäran om reservatbildning har under hösten 1994 inlämnats till länsstyrelsen av Nora kommun och Nora Biologiska förening. Till begäran har fogats en detaljerad beskrivning av området med redovisning av påträffade sällsynta och hotade växtarter. Delar av området har tidigare inom ramen för skogsvårdsstyrelsens biotopinventering redovisats som s k nyckelbiotoper. Sakkunnig från skogsvårdsstyrelsen i Kopparbergs län har i skrivelse till länsstyrelsen styrkt områdets naturkvalitéer. Naturvårdsverket har efter besiktning av området bekräftat att det är angeläget att säkerställa området och att man är beredd att med statliga medel medverka till intrångsersättning eller köp av området. Länsstyrelsen har efter kontakt med markägaren uppdragit åt Lantmäteriet i Örebro att utföra en ekonomisk värdering av reservatområdet.

Länsstyrelsen har i beslut den 21 februari 1995 interemistiskt skyddat området mot i huvudsak skogliga åtgärder.

Inom länsstyrelsen har under våren 1995 upprättats förslag till skötselplan och föreskrifter för det föreslagna reservatet. Förslaget har därefter remissbehandlats. Remissinstanserna naturvårdsverket, skogsvårdsstyrelsen, Nora Biologiska Förening och Nora kommun tillstyrker upprättat förslag.

Naturvårdsverket har i förhandling med berörd markägare träffat överenskommelse om förvärv av reservatområdet till naturvårdsfonden. Tillträdesdag är den 15 februari 1996.

### Beskrivning av området

Limberget utgörs av ett 44 ha stort barrskogsområde på en i huvudsak nord-sydlig bergrygg. Områdets västsluttning omfattar en del bergbranter och rasbrantområden. Huvuddelen av området utgör äldre naturskogsartad barrblandskog med för Bergslagen ovanligt lång kontinuitet genom att nuvarande beståndsgeneration i mycket liten utsträckning berörts av skogliga åtgärder. Flera olika skogstyper kan urskiljas inom området. I väster och norr dominerar en hedartad skog med hållmarksinslag. Centralt i området finns en långsträckt sänka med kärdråg och sumpartad granskog. I öster och nordöst är skogen närmast av frisk ristyp. Andelen död ved och lågor är påtaglig. Äldre lövträd, främst asp förekommer i norra delen av området. Inventeringar av svamp- och



Länsstyrelsen  
Örebro län  
Naturvård  
Göran Janzon

## BESLUT

Datum  
1996-04-12

Vår beteckning  
231-07668-94  
Dos nr

lavfloran inom området har resulterat i ett tiotal "hotklassificerade" arter, samt ca 25 olika s k signalarter.

**Reservatets benämning:** Naturreservatet Limberget.

**Kommun:** Nora.

**Församling:** Järnboås.

**Fastighet:** Avstyckning från fastigheten Lindesby 1:6

**Areal:** 44 ha.

**Markägare:** Staten (naturvårdsfonden).

**Lägesbeskrivning:** Ca 3 km NV Järnboås, inom ekonomiska kartbladet 11439. Reservatet har tyngdpunktskoordinaterna X = 6618500, Y = 1445700.

**Naturvårdsförvaltare:** Länsstyrelsen.

### MOTIV FÖR BESLUTET

Limbergsområdet är ett av få områden i Bergslagen där ett gammalt skogsbestånd är opåverkat av skogsbruksåtgärder i sen tid. Beståndsålder och kontinuitetsförhållanden medför att ett flertal krävande och sällsynta växtarter här förekommer i anmärkningsvärd omfattning. Skyddet av skogsbiotoper av här aktuellt slag är ytterligt angeläget och utgör en prioriterad del av säkerställandearbetet sett såväl regionalt som på riksnivå. För att uppnå målet att trygga den biologiska mångfalden i skogen är bevarandet av denna typ av områden en grundförutsättning.

Naturvärdena i nu aktuellt område är sådana att de kräver ett omfattande skydd för att bevaras. Detta skyddsbehov kan endast tillgodoses genom bildande av naturreservat eller nationalpark. Området har inte den storlek eller egenskaper i övrigt att bildandet av nationalpark ansetts motiverat, varför området bör avsättas som naturreservat.

Det är av stor betydelse att direkt mänsklig påverkan på reservatområdet minimeras, varför inskränkningar i allemansrätt och skogsbruk är nödvändiga.





Länsstyrelsen  
Örebro län  
Naturvård  
Göran Janzon

BESLUT  
Datum  
1996-04-12

Vår beteckning  
231-07668-94  
Dos nr

Detta beslut kan överklagas, se nedan.

I den slutliga handläggningen av detta ärende, i vilket länsstyrelsen i plenum fattat beslut har förutom föredraganden deltagit länsråd Lars Östring, naturvårdsdirektör Per Olov Führ, länsantikvarie Olle Lindqvist och länsassessor Magnus Enhörning. I styrelsens beslut deltog landshövdingen och ledamöterna Sören Gunnarsson, Sven-Ove Cederstrand, Mats Sjöström, Kitty Melin-Strandberg, Göran Ståhlberg, Majny Jonsson, Erik Johansson, Ola Karlsson, Lars-Erik Jansson, Lennart Eliasson, Leif Berglund, Lars-Axel Nordell, Lone Atterstig och Håkan Blomberg.

  
Gerd Engman

  
Göran Janzon

#### HUR MAN ÖVERKLAGAR LÄNSSTYRELSENS BESLUT

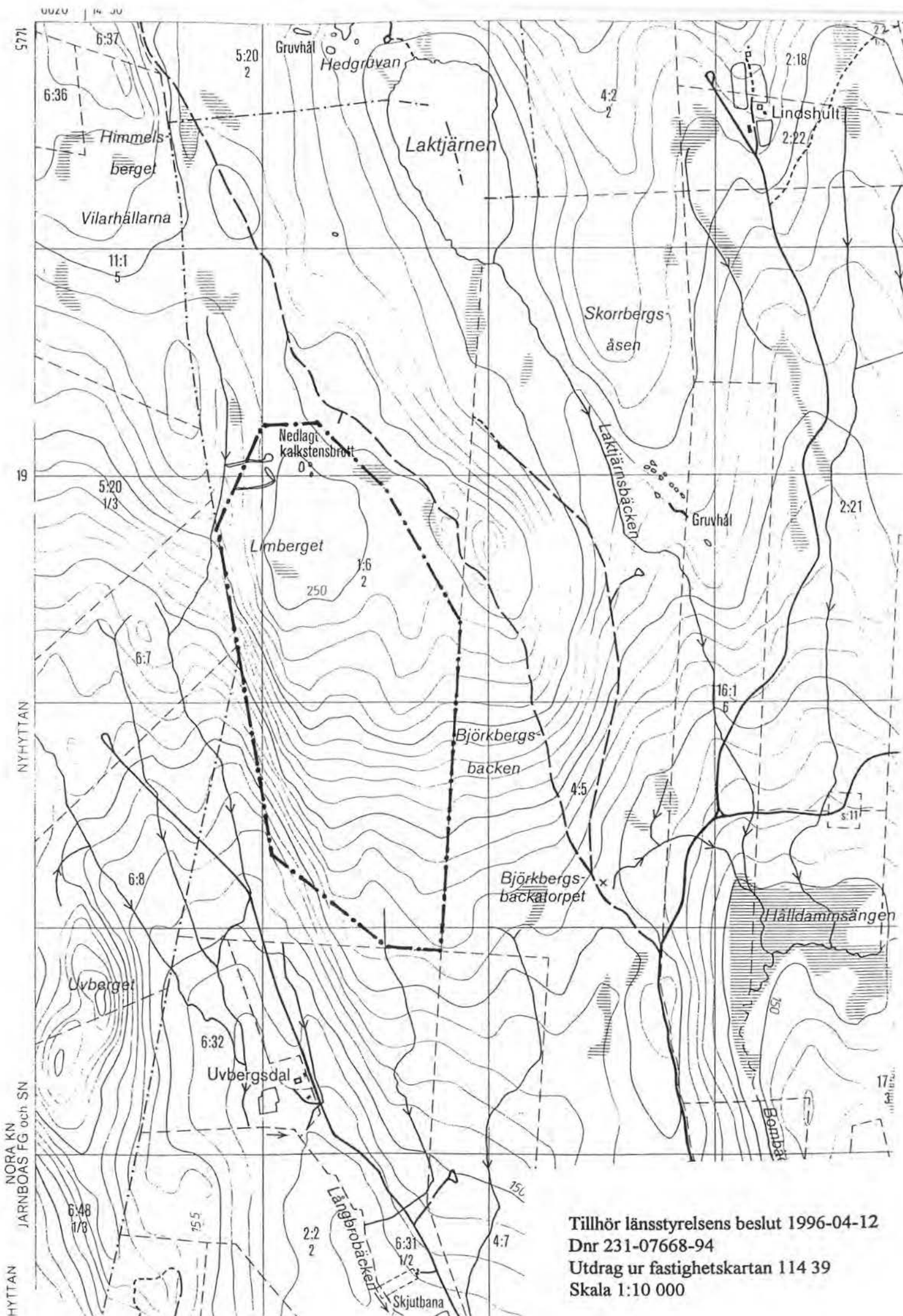
Om Ni vill överklaga detta beslut skall Ni skriva till länsstyrelsen. Tala om i brevet vilket beslut Ni överklagar, t ex genom att ange beslutets diarienummer. Tala också om vilken ändring i beslutet Ni vill ha.

Länsstyrelsen måste ha fått överklagandet inom tre veckor från den dag Ni fick del av beslutet, annars kan överklagandet inte prövas.

Om länsstyrelsen inte själv ändrar beslutet på det sätt Ni begärt sänder länsstyrelsen överklagandet vidare till regeringen (miljödepartementet).

Om Ni vill ha ytterligare upplysningar kan Ni vända Er till länsstyrelsen, tel 019-19 30 00.

Sändlista har ej scannats



Tillhör länsstyrelsens beslut 1996-04-12  
 Dnr 231-07668-94  
 Utdrag ur fastighetskartan 114 39  
 Skala 1:10 000

## **SKÖTSELPLAN MED FÖRESKRIFTER FÖR NATURRESER- VATET LIMBERGET.**

Planen är upprättad inom länsstyrelsen i mars 1995 och senast reviderad den 15 februari 1996.

Skötselplanen omfattar:

### **Allmän beskrivning**

1. Administrativ data
2. Grund för beslut samt föreskrifter
3. Översiktlig beskrivning av bef förhållanden

### **Plandel**

1. Allmän målsättning
2. Disp och skötsel av området
3. Anordningar för besökare
4. Tillsyn
5. Finansiering av naturvårdsförvaltningen
6. Karta i skala 1:10 000

## ALLMÄN BESKRIVNING

### 1. ADMINISTRATIVA DATA

<b>Skyddsform</b>	Naturresevat
<b>Objektnummer</b>	18 02 057
<b>Beslutsdatum</b>	1996-04-12
<b>Kommun</b>	Nora
<b>Registerområde</b>	Järnboås
<b>Fastighet</b>	Avstyckning från Lindesby 1:6
<b>Läge</b>	Tre km NV Järnboås
<b>Area</b>	44 ha
<b>Markägare</b>	Staten genom naturvårdsfonden
<b>Naturvårdsförvaltare</b>	Länsstyrelsen.

### 2. GRUND FÖR BESLUT SAMT FÖRESKRIFTER

#### 2.1 Grunden för beslutet

Limbergsområdet är ett av de ytterst få barrskogsområden i Bergslagen där ett äldre bestånd fått utvecklas helt fritt ända sedan det uppkom. Beståndsålder och kontinuitetsförhållanden medför att ett flertal krävande och sällsynta växtarter här förekommer i anmärkningsvärd omfattning. Skyddet av skogsbiotoper av här aktuellt slag är ytterligt angeläget och utgör en prioriterad del av säkerställandearbetet sett såväl regionalt som på riksnivå. För att uppnå målet att trygga den biologiska mångfalden i skogen är bevarandet av denna typ av områden en grundförutsättning.

Syftet med reservatbildningen är att bibehålla områdets karaktär av orördhet och därmed gagna den biologiska mångfalden i området. Reservatet är avsett att utgöra en tillflyktsort för de arter som trängts tillbaka av det moderna skogsbruket.

#### 2.2 Föreskrifter

A. Föreskrifter enligt 8 § naturvårdslagen angående inskränkning i markägares och annan sakägares rätt att förfoga över fastighet inom reservatet.

Utöver föreskrifter och förbud i andra lagar och författningar skall förbud gälla att

1. bedriva täkt eller annan verksamhet som förändrar områdets topografi och landskapets allmänna karaktär, eller yt- eller dräneringsförhållanden genom att gräva, spränga, borra, dika, dränera, utfylla, eller utföra annan markbearbetning
2. anordna upplag

3. anlägga väg, stig eller parkeringsplats
4. dra fram mark- eller luftledning
5. uppföra ny byggnad eller annan anläggning
6. anbringa tavla, plakat, affisch, skylt, inskrift eller därmed jämförbar anordning
7. bedriva avverkning eller röjning av något slag, så eller plantera skogsplantor, samla ihop, föra bort eller bränna vindfällen eller andra döda träd eller träddelar.
8. Bedriva jakt efter tjäder
9. Uppföra jakttom, utföra siktröjningar, viltutfordring eller transportera ut fällt vilt med motordrivna hjälpmedel.

Föreskrifter nedan under punkt C gällande allmänheten gäller även markägare och innehavare av särskild rätt i den mån pågående markanvändning inte avsevärt försvåras.

Se tillägg till B-föreskrifter i beslut 2023-12-06 ovan

B. Föreskrifter enligt 9 § naturvårdslagen angående sakägares skyldighet att tåla visst intrång.

Markägare och innehavare av särskild rätt förpliktigas att tåla att de åtgärder vidtas som är nödvändiga för att genomföra och upprätthålla ändamålet med reservatet, vilka framgår av nedan angivna skötsel-föreskrifter.

C. Föreskrifter enligt 10 § naturvårdslagen om vad allmänheten har att iakttaga för att trygga ändamålet med reservatet.

Utöver föreskrifter och förbud i andra lagar och författningar skall förbud gälla att

1. bryta kvistar, fälla eller på annat sätt skada levande eller döda träd och buskar
2. plocka mossor, lavar och vedlevande svampar
3. framföra motordrivet fordon eller cykla
4. göra upp eld
5. tälta
6. anordna orienteringskontroller eller snitslade spår

D. Bestämmelser enligt 9 § naturvårdsförordningen om naturvårdsförvaltningen.

1. Syftet med skötseln av reservatet skall vara att låta vegetationen få utvecklas fritt mot urskogskaraktär. Markslitage och annan skada på naturen skall hållas under uppsikt och vid behov begränsas genom åtgärder som vägleder besökare till området.
2. Länsstyrelsen meddelar föreskrifter om vården av reservatet genom att fastställa till beslutet fogad skötselplan, daterad den 15 februari 1996.

3. Utmärkning av reservatet skall ske i enlighet med naturvårdsverkets anvisningar ( SIS 03 1522 ).
4. Naturvårdsförvaltare är Länsstyrelsen.

### 3. ÖVERSIKTLIG BESKRIVNING AV BEFINTLIGA FÖRHÅLLANDEN

#### 3.1 Naturförhållanden

Limberget utgörs av ett ca 40 ha stort barrskogsområde på en i huvudsak nord-sydlig bergrygg. Berggrunden utgörs av leptit/hälleflinta. I norra delen av området finns ett antal gamla dagbrott där man brutit kvarts, vilka på allmänna kartor felaktigt angivits som kalkbrott. Områdets västsluttning omfattar en del bergbranter och rasbrantområden. Huvuddelen av området utgör äldre naturskogsartad barrblandskog med för Bergslagen ovanligt lång kontinuitet genom att nuvarande beståndsgeneration i mycket liten utsträckning berörts av skogliga åtgärder. Reservatets östligaste del har dock gallrats i sen tid. Flera olika skogstyper kan urskiljas inom området. I väster och norr dominerar en hedartad skog med hållmarksinslag. Centralt i området finns en långsträckt sänka med kärdråg och sumpartad granskog. I öster och nordöst är skogen närmast av frisk ristyp. Andelen död ved och lågor är påtaglig. Äldre lövträd, främst asp förekommer i norra delen av området. Inventeringar av svamp- och lavfloran inom området har resulterat i ett tiotal "hotklassificerade" arter, samt ca 25 olika s k signalarter.

Reservatområdets östra del utgör en 50 - 100 meter bred relativt nyligen gallrad zon som ingår i reservatet som skyddszon bl a för att förhindra s k kanteffekter vid framtida avverkning i gräns mot reservatets kärnområde.

#### 3.2 Tillgänglighet

Området nås närmast från sydväst där en skogsbilväg passerar ca 100 m från reservatområdet. En mindre stig leder från skogsbilvägen fram till sydöstra hörnet av reservatet. En annan angreppspunkt är från Björkbergsbackatorpet (jaktkoja) öster om reservatet. En enskild skogsbilväg av lägre kvalitet leder därifrån till reservatets nordligaste del.

Se tillägg enligt beslut  
2023-12-06 ovan

## PLANDEL

### 1. ALLMÄN MÅLSÄTTNING

Området skall låtas utvecklas fritt utan aktiva skötselåtgärder.

### 2. DISPOSITION OCH SKÖTSEL AV OMRÅDET

#### 2.1 Allmän målsättning för mark och vegetationsvård

Vegetationen inom området skall låtas utvecklas fritt mot urskogskaraktär. Målsättningen med områdets skötsel är att följa utvecklingen av ev slitage och annan påverkan naturen.

#### 2.2 Hävd av området

Området skall låtas utvecklas fritt. Inga stigar skall markeras eller underhållas inom området.

#### 2.3 Jakt

Jakt inom området förutsätts kunna fortgå som tidigare då inga av de skyddsmotiv som finns påverkas av en beskattning av viltet. Jakt efter tjäder skall dock inte förekomma. Anläggandet av jaktorn och röjning av siktgator samt utforsling av vilt med motordrivet hjälpmedel får inte heller ske.

Jakträtten får upplåtas med ovan angivna begränsningar.

### 3. ANORDNINGAR FÖR BESÖKARE

Anordningar för besökare begränsas till informationstavla i reservatet sydöstra hörn, vid stigen från skogsbilvägen, samt i reservatets norra del där stigen från sydöst når reservatet.

Reservatet är relativt avlägset beläget och knappast av särskilt intresse för den bredare allmänheten. Särskilda anordningar i form av eldplats, vindskydd etc bedöms därför för närvarande inte vara nödvändiga instrument för att styra besökande till eller inom området.

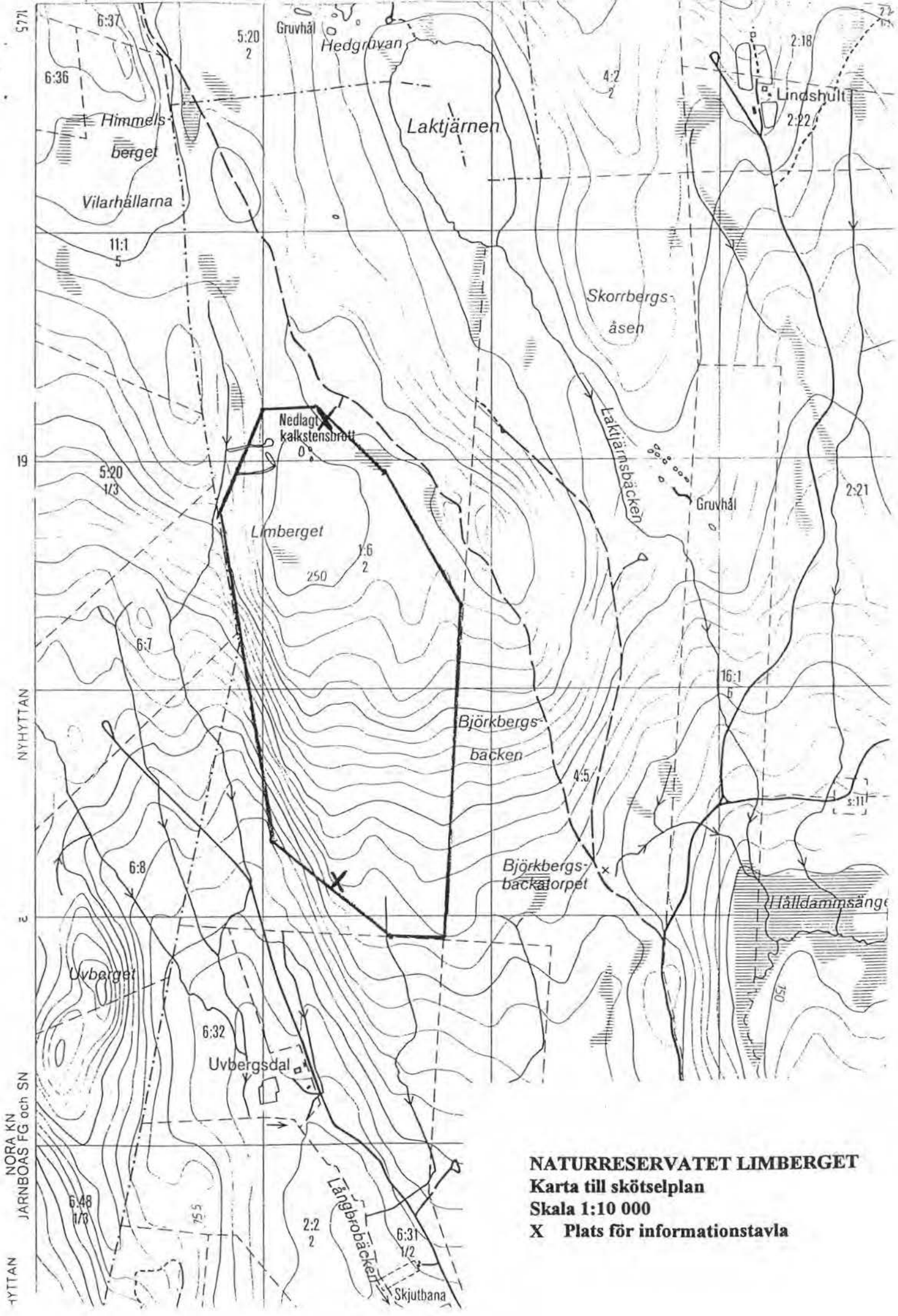
### 4. TILLSYN

Naturvårdsförvaltaren ansvarar för tillsynen av reservatet.

### 5. FINANSIERING AV NATURVÅRDSFÖRVALTNINGEN

Skötselinsatserna består av årlig tillsyn och uppföljning av ev besöksslitage eller andra skador. Årskostnad ca 2 000 kronor. Gränsmarkering och informationstavlur inklusive materialkostnader 15 000 kronor.





**NATURRESERVATET LIMBERGET**  
**Karta till skötselplan**  
**Skala 1:10 000**  
**X Plats för informationstavla**