



Länsstyrelsen
Kalmar län

Underlag till riksintressen för kulturmiljövården

Hultsfreds kommun

Antagen av Riksantikvarieämbetet 2015-03-31 och 2015-08-18



Länsstyrelsen
Kalmar län



Länsstyrelsen
Kalmar län

H68 MOSSEBO

Områdesnamn: RIK H68 Mossebo

Områdeskod: 86008068

Kommun: Hultsfred

Motivering:

Bymiljö och småskaligt odlingslandskap på höglandet som trots skiften och mekanisering behållit odlingsstrukturer utmärkande för 1800-talets förindustriella bondesamhälle.

Uttryck för riksintresset:

Flikiga och småbrutna åkrar och hagmarker

Terränganpassade slingriga vägar i äldre sträckningar

Lämningar efter ett äldre förindustriellt odlingslandskap i form av odlingsrösen, stenmurar, åkerterrasser, hamlade träd och trädgårdsgårdar

För bygden traditionell bebyggelse, troligen delvis 1800-tal, enhetligt färgsatta med vanligtvis röd slamfärg, tvåvåningsbyggnader och parstugor.



Beskrivning av kulturmiljön

Inledning

Mossebo ligger i ett kuperat och skogligt moränlandskap omgiven av rikligt förekommande myrmarker i sänkor, vilka troligen gett byn dess namn.

Mossebo by

Byn, som finns omnämnd redan under medeltiden, ligger samlad på den gamla bytomten, trots att både storskifte och laga skifte genomförts här. Dagens fastighetsgränser som strålar ut från byn visar på lantmätarens ambitioner att hålla samman byn trots att de brukade markerna skiftats mellan de olika gårdarna. Svåra terrängförhållanden i dessa inlandsbygder gjorde att det fanns få alternativ till gårdstomter, vilket troligen var en bidragande orsak till att byn kom att ligga kvar.

Odlingslandskapet

Byn utgörs av ett småskaligt odlingslandskap, vilket är särskilt utmärkande för länets byar över högsta kustlinjen. Det steniga och kuperade naturlandskapet har inneburit att markerna varit särskilt svåra att bruka här. Möjligheten att anpassa jordbruket till moderna och mer rationella brukningsmetoder har bara kunnat göras i en mer begränsad omfattning. Därför har äldre brukningsformer med bland annat flikiga odlingsenheter levt kvar i högre utsträckning här än på andra håll. Mossebo med sina närliggande odlingsmarker finns med i länets bevarandeprogram för odlingslandskapet.

Trots de steniga och svårbrukade landskapet hävdas dessa marker ännu, vilket förstärker de småskaliga och flikiga brukningsenheterna i byn. Ett traditionellt brukande i byn har gjort att man har upprätthållit traditionen med att bygga trögårdsgårdar kring många av sina skiften. Detta bidrar i hög grad till att förstärka den äldre karaktären på byn.

En kontinuerlig hävd har bidragit till att framhäva de agrarhistoriska lämningar som tyder på att denna bygd brukats under lång tid.

Vägarna är typiskt terränganpassade och slingrar sig därför karakteristiskt mellan gårdarna och det kringliggande småskaliga odlingslandskapet. De slingrande vägarna genom byn har högsta klassning i det regionala bevarandeprogrammet för värdefulla vägmiljöer.

Bebyggelsen

Bostadshusen är till största delen äldre och utgörs av enhetligt färgsatta tvåvåningsbyggnader och parstugor. Ekonomibygnaderna är välhållna och till viss del uppförda i skiftesverk. I bynmiljön ingår även torpet Hackhult på utmarken nordväst om byn.

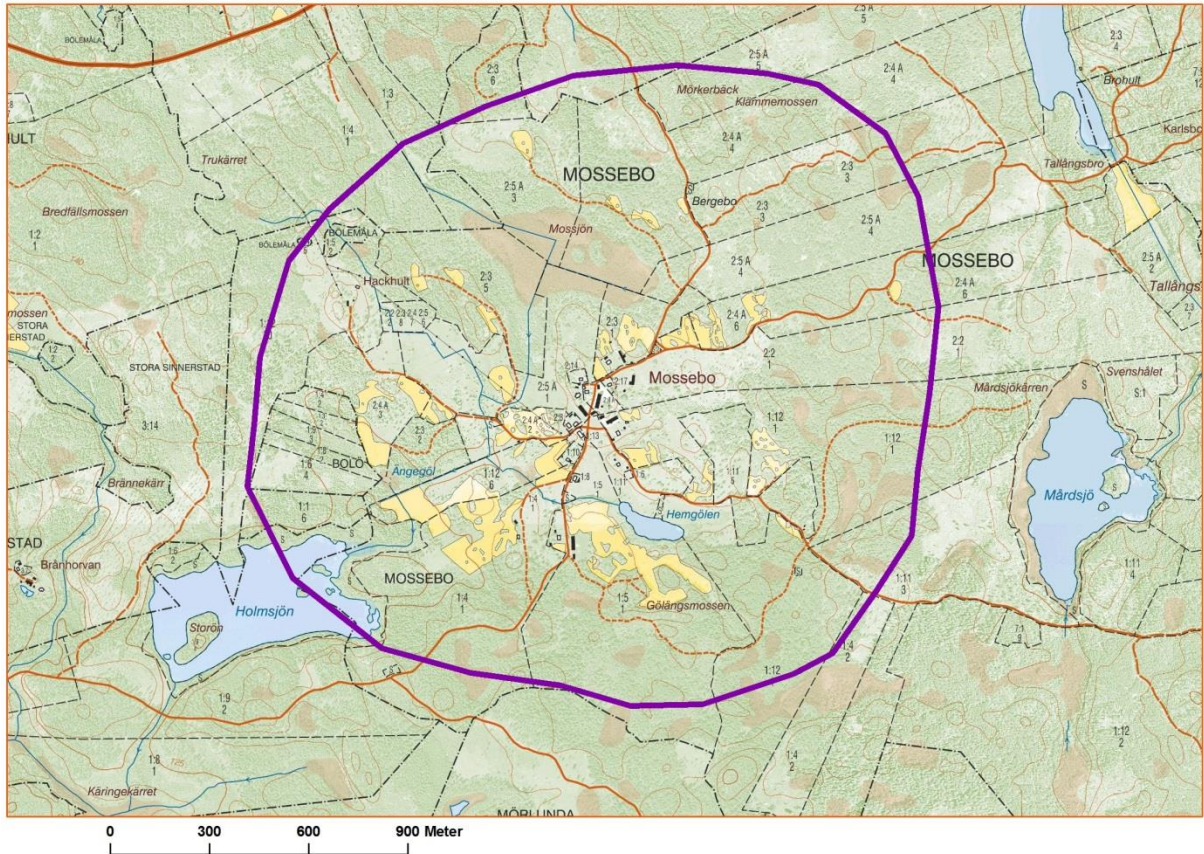


Referenser:

- Kulturhistoria ur dimma. Emåns avrinningsområde. Länsstyrelsen Kalmar län och länsstyrelsen Jönköpings län 2001.
- Kulturhistoriska miljöer i Emådalen. Översiktlig inventering. Länsstyrelsen i Kalmar län och Kalmar läns museum 1982.
- Odlingslandskapet i Kalmar län – Bevarandeprogram. Hultsfreds kommun. Länsstyrelsen Kalmar län informerar. Meddelande 1995:24.
- Regionala byggnadsmönster i Kalmar län. Länsstyrelsen Kalmar län. Meddelande 2012:07.
- Regional indelning och karaktärsbeskrivning av kulturlandskapet i Kalmar län. Länsstyrelsen Kalmar län. Meddelande 2009:13.
- Riksintressen i odlingslandskapet. En fallstudie av kulturvärden i Skäggenäs, Bökevara och Mossebo. Länsstyrelsen Kalmar län informerar. Meddelande 2003:05
- Vägen som kulturarv. Värdefulla vägar och vägmiljöer i Kalmar län. Länsstyrelsen Kalmar län. Vägverket. 1999.



Karta:



Riksintressets utbredning: Den traditionella inägomarken till Mossebo by så som den framställs på laga skifteskartan från 1836.



H70 EMÅDALEN

Områdesnamn: RIK H70 Emådalen

Områdeskod: 82103058

Kommun: Hultsfred, Högsby, Mönsterås

Motivering:

En mångfald väl sammanhållna system av kulturmiljöer – *fornlämningsmiljöer, bymiljöer, odlingslandskap, bruksmiljöer, herrgårdslandskap, kommunikationsmiljöer, och tätortsmiljöer* – vilka sammantaget återspeglar utvecklingen av naturresursnyttjande, markanvändning, bebyggelse, näringsliv, teknik och sociala förhållanden i en småländsk dalgångsbygd från förhistorisk tid fram till nutid.

Uttryck för riksintresset:

Järnåldersgravfält på höjdstråk i dalgångens kanter samt på rullstensåsen Högsbyåsen och dessas visuellt tydliga samband med Emån, tillsammans med byarnas placering samt Kungs-, lands- och sedermera riksvägens terränganpassade sträckning visar på Högsbyåsens betydelse som bebyggelse- och transportstråk från järnålder till modern tid.

Agrara lämningar från före 1900, såsom åkerterrasser och odlingsrösen, på sluttningarna tillsammans med mer sentida och dränerade jordbruksmarker i dalgången beskriver odlingslandskapets utveckling och modernisering.

Byar i höjdlägen – ofta radbyar som Drageryd, Gillberga, Trånshult, Tulunda och Östra Årena – med bebyggelse från 1700- till 1900-talen i form av enkelstugor, parstugor, salsbyggnader och ekonomibygnader – timrade eller i skiftesverk och målade i slamfärger – visar på utvecklingen av bebyggelse- och hantverkstraditioner.

Herrgårds- och bruksmiljöer kring Bankeberg, Fliseryd, Ruda, Berga, Staby och Rynningsnäs med bland annat för 1800-talet tidstypiska huvudbyggnader i nyklassicistisk stil, mindre byggnader som timrade flyglar, ekonomibygnader och arbetarbostäder samt tillhörande parker, trädgårdar, alléer och jordbruksmarker tillsammans med Rosenfors bruksmiljö från 1900-talet med magasin, fabriksbyggnad, brukskontor, bruksherrgård samt kringliggande arbetarbostäder återspeglar den tekniska, ekonomiska och sociala utvecklingen inom jordbruket och industrin.

Emådalens industrimiljöer och deras tydliga samband med vattendragen samt kvarnar och vattenkraftmiljöer vid Blankaström och i Högsby som tillsammans illustrerar Emåns betydelse för kraftutvinning under skilda tider.

Högsby tätort med jämnhög stadsbebyggelse i ljusa kulörer från 1800- och 1900-talen orienterad längs landsvägen och med topografisk anpassning till Högsbyåsen, ortens läge mellan två vadställen över Emån, stenvalvsbron vid Tingebro samt platsnamn som Frövi, Odensvi och Huseby uttrycker ortens utveckling från vikingatida centralort till nutida kommuncentrum.



Beskrivning av kulturmiljön

Inledning

Emådalen har bildats genom en naturlig spricka i den underliggande berggrunden. Stora mängder smältvatten från den senaste inlandsisen har runnit här, vilket med tiden skapat de rullstensåsar som tydligt följer ån och som på många ställen utgör ett karakteristiskt inslag kring Emån. När de inre delarna av Småland började koloniserades följde människor och djur landskapets bördiga dalgångar, där det var lättare att finna bete och odlingsbara marker. Av den anledningen har de småländska dalgångarna ofta en väl sammanhängande och lång kontinuitet av kulturbygder. Emån är en av dessa och troligtvis den mest kända då den är berömd idag bland annat för sitt rena och fiskrika vatten.

Dalgången är en bördig slättbygd som sträcker sig lång in mot de höglänta delarna av Smålands inland. Området har till största delen legat under den högsta kustlinjen. Emåns regelbundna översvämningar under långa tider har inneburit att de kringliggande slätterna blivit särskilt bördiga.

De bördiga leriga jordarna vid ån har dock traditionellt varit svåra att bruka. Dessa fuktiga marker har istället varit värdefulla som slättermarker, vilket gynnat boskapsskötseln i området under lång tid. Odling bedrevs istället på de mer sandiga och lättdränerade markerna på sluttningarna ner mot ån. Först under de senaste århundradena har det funnit tekniska möjligheter att dränera de fuktiga slätterna kring ån och odla upp de tunga lerjordarna där. Som en följd av detta minskade arealen slättermarker för att istället bli en fullåkersbygd inte helt olik de kustnära slätterna.

Avgränsningen

Dalgången utmed Emån utmärks, tillsammans med närliggande delar av Gårdvedaån och Silverån, av de slättbygder som mest tydligt sträcker sig från Bankeberg i Mönsterås kommun i söder upp till gränsen mot Jönköpings län vid Kvillsfors i Hulfsfreds kommun i nordväst. Denna sammanhängande dalgång utgörs till största delen av ett öppet odlingslandskap. Området begränsas i kanterna av krönen till de relativt branta sluttningar ner mot ån där de till dalgången hörande jordbruksbygder allt mer övergår till skogsbygder.

Fornlämningar

Fynd har visat att det bott människor i trakterna kring Emån i mer än 6000 år. Bebyggelseutvecklingen i området kan översiktligt beskrivas som kolonisation under stenåldern, expansion under bronsåldern och en mer koncentration av bosättning och verksamhet under järnåldern. Även om flera fynd gjorts i området som tyder på en stor aktivitet både under stenåldern och bronsåldern är det främst rösen och gravar från järnåldern ibland i väl sammanhållna gravfälten som främst präglar kulturlandskapet här utmed Emån. De är främst orienterade till krönen utmed dalgångens kanter men finns även på andra mindre höjder nere i dalgången, inte minst på den markanta Högsbyåsen. Gemensamt för merparten av gravfälten är att de är väl synliga i landskapet. Omfattande fornlämningsområden på höjdlägen finns bland annat vid Gillberga och Berga gård söder om Högsby, Vid Stora Hanåsa och Valåkra norr om Högsby samt i Sinnerstad och Gårdveda.



Odlingslandskapet

De väl-dränerade markerna på dalgångens sluttningar och de bördiga jordarna i de fuktiga delarna nere i dalgången har varit av stor betydelse för kolonisationen av Emåns dalgång. På sluttningarna fanns bra beten och väl-dränerade jordar att odla i till en början. De periodvis översvämmade markerna i dalgångens nedre var näringsrika och kunde ge rika skörda av vinterfoder till djuren. När bland annat tekniska utvecklingar gjorde det möjligt att dränera och odla upp de bördiga jordarna i dalgången försköts odlingen från sluttningarna och ner till de tidigare fuktigare och slätterhävade markerna kring ån. Rikligt med lämningar efter tidigare odlingar på sluttningarna finns ännu kvar i form av åkerterrasser, odlingsrösen mm, vilka vittnar om odlingslandskapets utveckling i dalgången

Emån är med sina kringliggande kulturmiljöer utpekad som en av landets mest värdefulla kulturvattendrag och många av de värden som finns utmed ån är både nationellt och regionalt uppmärksammade. Så till exempel har områdena kring Ruda gård och kring Trånshult pekats ut som några av landets finaste odlingslandskap i den nationella bevarandeplanen för odlingslandskapet. Större delen av dalgången i övrigt ingår även i länets regionala bevarandeprogram för odlingslandskapet, bland annat vid Järeda, Mörlunda och Drageryd. De omfattande utdikningar och sjösänkningar som utförts inom hela Emådalen märks troligen mest tydligt söder om Ryningsnäs. Där låg tidigare sjön Ryningen. Genom återkommande dikningsåtgärder har delar av den tidigare sjön och angränsande våtmarker kunnat bli bördiga åkermarker. Även odlingslandskapet kring Ryningsnäs är utpekad i den nationella planen för odlingslandskapet.

Byarna

Byarna utmed Emån ligger ofta på naturliga höjdstråk som dalgångens sluttningar eller utmed en rullstensås. Det har inneburit att många byar utvecklats som långsträckta radbyar. Trots att byarna har skiftats har radbyarnas struktur med långsmala tomer och ägor levat kvar då gårdarna ville ha del i både dalgångens bördiga odlingsmarker och de skogliga markerna på höjderna. De långsträckta fastighetsbildningarna som sträcker sig vinkelrät mot ån är därför utmärkande för Emåns dalgång. Byarnas lägen på höjder innebär att deras samband med Emån, dalgången och varandra blir särskilt tydlig. Detta är några av de byar som ingår och som utmärker Emåns dalgångsbygd:

Gillberga by som är exempel på en by som ligger i anslutning till den mäktiga Högsbyåsen, vilken härifrån följer ån vidare mot nordväst. Byn har även ett tydligt samband med de rikliga fornlämningarna uppe på Högsbyåsen. I Gillberga by finns många äldre ekonomibyggnader och boningshus, bland annat i form av parstugor och salsbyggnader.

Drageryd norr om Högsby är en av Smålands tydligaste radbyar och ett exempel på en radby som bestått trots att flera skiften genomförts där. I byn har funnits många boningshus. Eftersom endast ett mindre antal av dessa blev tvungna att flytta ut i samband med skiftena, har den traditionella radbyn kunnat bestå. Drageryd följer väl en rullstensås och där finns boningshus och ekonomibyggnader i form av timrade uthus, knuttimrade bodar och ladugårdar i skiftesverk.



Trånshults by är en annan radby i dalgången med delvis bevarad medeltida by- och gårdsstruktur. Den ligger på en smal åsrygg i närheten av den forna sjön Ryningen genom vilken Emån passerar. Byn laga skiftades på 1920-talet men har behållit sin äldre bystruktur. När sjösänkningen genomfördes fick Trånshult större arealer med slåttermader. För att de ökade höskördarna skulle kunna tas tillvara byggdes då en hel rad med nya hölador. Åkermarken är koncentrerad till sluttningarna ner mot Emån.

Tulunda är en långsträckt by på åskanten ovanför den till största delen utdikade Mörlundaslätten. Byn har formen av en dubbel radby med bebyggelse på båda sidor av landsvägen. Några äldre ekonomibyggnader finns även.

I Östra Årena ligger byn på en mindre höjdrygg ovanför Emån. Den odlade marken har i äldre tider främst legat i de kuperade delarna på byns norra sida då de fuktiga slättmarkerna kring den här kraftigt slingrande ån främst varit byns slåttermarker.

I Klövdala finns en välbevarad äldre bymiljö med traditionella boningshus i ett kuperat och brutet odlingslandskap. Ett av husen har tidigare varit gästgiveri. Byn ligger på en flack del av Järedaåsen. Klövdalas strategiska placering vid en gammal vägkorsning har inneburit att här även varit en viktig marknadsplats.

Fröreda är en gammal by och gårdskomplex i traditionell byggnadsstil på Järedaåsen norr om Emån. Fröreda Storegård, som är ett byggnadsminne, representerar en genuint småländsk timmerbyggnadskonst. Byggnaderna är delvis panelade och rödfärgade. Gården har fortfarande karaktär av en småländsk bondby från 1700-talet.

Tveta är ett litet sockencentrum kring kyrka och gård med traditionella byggnader belägen på en mindre höjd. Kring byn, på slänterna ner mot ån, finns rester efter ett äldre odlingslandskap med bland annat odlingsrösen och stenmurar.

Nära Gårdveda finns ett större fornlämningsområde på den bördiga slättbygden mellan Gårdvedaån och Emån, med en tydlig koppling till det tidigare sockencentrat vid Gårdveda gård.

Tätorter

Högsby samhälle har utvecklats mellan två vadställen över Emån där det sannolikt redan under vikingatid och tidig medeltid fanns ett viktigt maktcentrum. Bebyggelsenamn som Frövi, Odensvi och Huseby inom Högsby vittnar bland annat om detta.

Den äldsta bebyggelsen i dagens Högsby grupperar sig kring den slingrande landsvägen uppe på åsen. Det har inneburit att bebyggelsen skickligt kommit att följa denna säregna naturformation med sina branta kanter. Denna anpassning av bebyggelsen till åsen är särskilt utmärkande för stadsbilden i Högsby. Byggnaderna har tillkommit successivt från början av 1900-talet och framåt, vilket skapat en bebyggelse med varierande formspråk utmed huvudgatan. På grund av sitt höjdläge och en jämnhög bebyggelse har samhället kunnat bibehålla en ljus karaktär.

Stenvalvsbron över Emån söder om Högsby är med sina 10 spann bedöms vara en av landets mäktigaste och mest välbyggda stenvalvsbroar och är utpekad i en nationell plan för bevarandevärda broar.



Herrgårdsmiljöer

Om man närmar sig riksintresset söderifrån övergår det kringliggande landskapet från att vara en tätare skogsbygd till att bli mer öppet och uppodlat. I riksintressets södra delar finns flera av dalgångens större herrgårdar och herrgårdsmiljöer. Dessa vittnar om den rika bygd som dalgången utgjort här med bördiga jordar och rika naturtillgångar. Fliseryds och Bankebergs gårdar, som är medeltida frälsegods, är två av ett flertal herrgårdsmiljöer som utmärker framför allt Emådalsens södra del. Här finns bland annat lantbruksbyggnader från 1800-talet, vissa med en rik snickarglädje. I området finns även en banvall efter den tidigare järnvägen från Ruda till Oskarshamn. I anslutning till dessa gårdar låg tidigare Fliseryds gamla sockenkyrka, vilken brann ner i början av 1800-talet. Fliseryds nya kyrka återuppfördes på sin nuvarande plats i det som därefter utvecklades till Fliseryds samhälle.

Längre mot nordväst ligger Berga gård som också är en frälsegård med medeltida anor. Området kring Berga gård är särskilt rikt på lera, vilket tidigt utnyttjats för tegeltillverkning. Vid slutet av 1800-talet påbörjades en mer industriell tillverkning av tegel då ett större tegelbruk anlades söder om gården. I området finns även lämningar efter ett stort antal byggnader med anknytning till tegelbruket. I området finns rikligt med lämningar efter Berga gamla tegelbruk med flera grunder samt ruin efter magasin/torklada. I markerna norr om gården finns vattenfyllda sänkor som är lämningar efter den lertäkt som bruket här bedrev. Till lertäkterna gick tidigare en transportbana efter vilken det ännu vallen finns kvar.

Ruda gård är en annan herrgårdsmiljö av medeltida ursprung belägen på Högsbyåsens sluttning. Kring gården finns stora arealer med värdefulla betesmarker. Rudalund är en fin ädellövhaage och en traditionell festplats.

Staby storgård och by ligger på Högsbyåsen. En storgård och by med bland annat arbetarbostäder, större ekonomibyggnader och en lång allé från den gamla landsvägen. Byn har ett nära samband med de fornlämningar som ligger på åsen nära ån. Bland annat gjordes på 1890-talet fynd av praktfulla flintyxor från stenåldern i samband med rensningsarbeten vid bron i Emån. Vid landsvägen i Staby fanns redan under 1500-talet ett gästgiveri och i anknytning till det en tid även ett tingshus. Från 1688 till 1782 var Staby ängar mötesplats för Kalmar regemente men även för det småländska kavalleriregementet.

Ryningsnäs är ett gammalt frälsegods, där det fram till 1960-talet fanns en slottsliknande herrgårdsbyggnad från 1800-talets slut samt en omfattande parkanläggning. Kvar idag finns några äldre ekonomibyggnader och en del torpbebyggelse. På höjderna kring Ryningsnäs har det påträffats rikligt med spår efter förhistoriska boplatser.

Industrier

Då Emån är ett betydande vattendrag har den även varit en viktig kraftkälla för många industrier som etablerat sig utmed dalgången. Blankaströms kraftverk samt Fröviområdets kvarn och kraftverk i Högsby utgör tillsammans en illustration av vattenkraftens betydelse för olika tider i Emån. Fröviområdet är utpekad som värdefullt i länets regionala industriinventering, liksom vattenkraftverken i Högsby och Blankaström. Vattenkraftverket i Högsby har bedömts vara av mycket högt kulturhistoriskt värde i en regional dokumentation av länets vattenkraftverk.



Rosenfors är en bruksmiljö som vuxit fram vid forsar i Silverån just innan denna rinner ut i Emån. Till en början fanns här en stångjärnshammare som utnyttjade råmaterial från det närliggande Hagelsrums bruk. Vid slutet av 1800-talet övergick verksamheten till spiksmedja och mekanisk verkstad.

Landsvägen

Utmed hela Emån löper en ofta tydlig och hög rullstensås som varit av stor betydelse för kulturlandskapets utveckling. Mycket av den bebyggelse som finns utmed ån har orienterat sig till åsen och dess sluttningar. Åsen har även varit viktig som transportstråk under långa tider. På den har bland annat den så kallade Kungsvägen gått, då det var här man färdades då man skulle ta sig från Kalmar till Stockholm. Dagens riksväg 34 följer ännu denna gamla sträckning på eller nära intill Högsbyåsen, varifrån man ofta har en fin utsikt över Emån och kringliggande landskap. Vägen som följer de åsar som hör till Emån är historiskt känd för att ha mycket gamla anor, vilket bland annat återspeglar sig i milstolpar och andra väghistoriska lämningar utmed denna. Den gamla Kungsvägen är utpekad som särskilt bevarandevärd i länets regionala bevarandeprogram för värdefulla vägmiljöer.

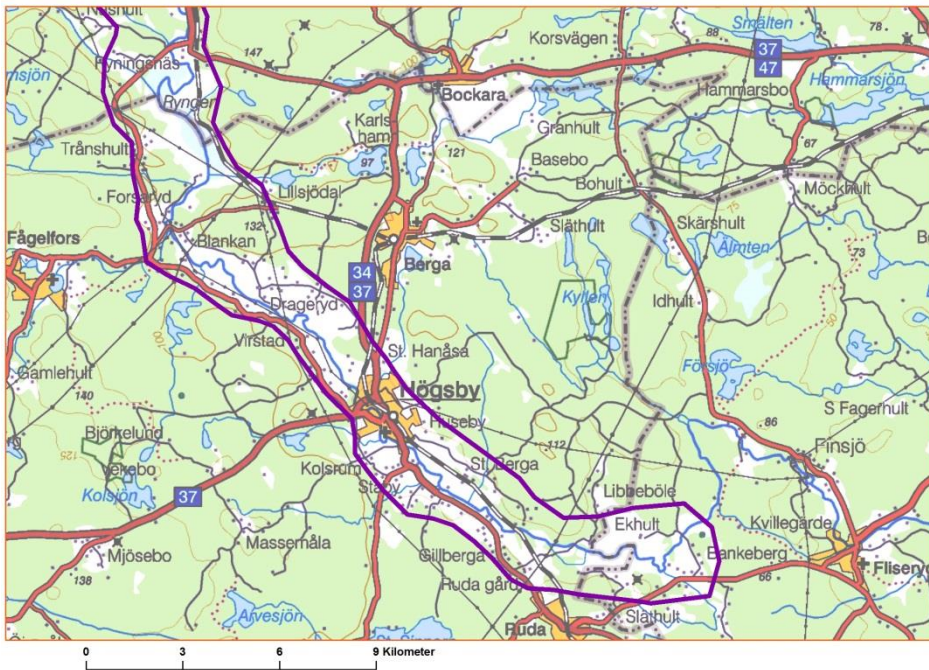
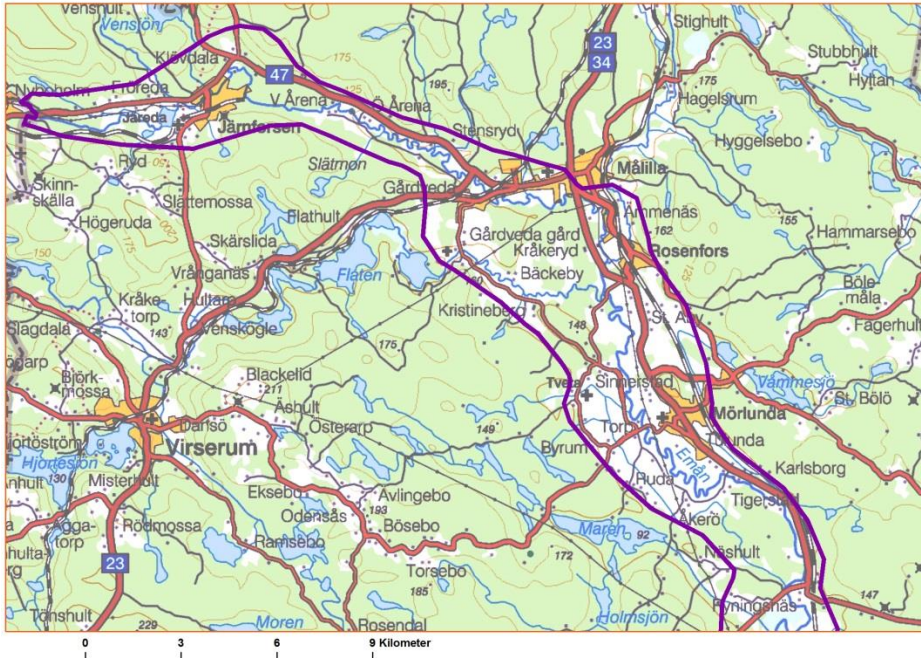


Referenser:

- Byggda minnen. Berättelser från Öland och östra Småland. Meddelanden från Kalmar läns Hembygdsförbund och Stiftelsen Kalmar läns museum, årgång 94. 2011.
- Edman, Björn; Kalmar-Berga järnväg. Svenska järnvägsklubben 2001.
- Emån och människan. Då – nu – sedan. Emåprojektet 2001 .
- Hultsfreds kommuns industriarv. Industriarvsprojektet. Kalmar läns museum 2007.
- Högsby kommuns industriarv. Industriarvsprojektet. Kalmar läns museum 2004.
- Kulturhistoria ur dimma. Emåns avrinningsområde. Länsstyrelsen Kalmar län och länsstyrelsen Jönköpings län 2001.
- Kulturhistoriska miljöer i Emådalen. Översiktlig inventering. Länsstyrelsen i Kalmar län och Kalmar läns museum 1982.
- Kulturminnesvårdsprogram för Hultsfreds kommun. Hultsfreds kommun 1991.
- Odlingslandskapet i Kalmar län – Bevarandeprogram. Högsby kommun. Länsstyrelsen Kalmar län informerar. Meddelande 1995:2.
- Odlingslandskapet i Kalmar län – Bevarandeprogram. Hultsfreds kommun. Länsstyrelsen Kalmar län informerar. Meddelande 1995:24.
- Nationell plan för bevarandevärda broar. Vägverket 2005.
- Nationell strategi för skydd av vattenanknutna natur- och kulturmiljöer. Rapport 5666. Naturvårdsverket 2007.
- Rapport över kulturhistorisk utredning. Storgatan i Högsby. Kalmar läns museum 1988.
- Regionala byggnadsmönster i Kalmar län. Länsstyrelsen Kalmar län. Meddelande 2012:07.
- Regional indelning och karaktärsbeskrivning av kulturlandskapet i Kalmar län. Länsstyrelsen Kalmar län. Meddelande 2009:13.
- Svensson, Gunnar; Kulturminnesvårdsprogram för Mönsterås kommun. Mönsterås kommun 2003.
- Sveriges finaste odlingslandskap. Nationell bevarandeplan för odlingslandskapet. Rapport 4815. Naturvårdsverket 1997.
- Vägen som kulturarv. Värdefulla vägar och vägmiljöer i Kalmar län. Länsstyrelsen Kalmar län. Vägverket. 1999.



Karta:



Riksentressets utbredning: De slättbygder i Emåns (och närliggande delar av Gårdvedaåns och Silverråns) dalgång som sträcker sig från Bankeberg i söder upp till länsgränsen vid Kvillsfors i nordväst. Området, som till största delen utgörs av öppet odlingslandskap, begränsas i kanterna av branta sluttningar till det kringliggande höglandet.



H72 JÄREDA HÖGLANDSBYAR

Områdesnamn: RIK H72 Järeda höglandsbyar

Områdeskod: 86004072

Kommun: Hultsfred

Motivering:

Ett småskaligt *odlingslandskap* på Småländska Höglandet som från medeltid till nutid utvecklats genom ett brukande präglat av områdets kärva topografiska och klimatmässiga förhållanden. Agrara lämningar från medeltid fram till tiden före jordbrukets mekanisering visar på jordbrukets utveckling i området.

Uttryck för riksintresset:

Åkerterrasser och odlingsrösen.

Flikiga och småskaliga odlingsenheter.

Bebyggelse från 1800- och 1900-tal med enkel- och parstugor ofta panelklädda och slamfärgade samt med dekorativa snickerier.

Högeruda by med sin väl samlade klungbebyggelse

Skinnskälla by med sin radbykaraktär med tvåvånings enkelstugor på rad.

Ryds by med bebyggelsemönster präglad av laga skifte.

Västra Gränö by med timrade mangårdsbyggnader och ladugårdar.

Torpställen på byarnas utmarker.

Terränganpassade grusvägar mellan byarna.



Beskrivning av kulturmiljön

Inledning

Byarna Högeruda, Ryd, Skinnskälla och Västra Gränö, alla inom Järeda socken, ligger på en platå i ett kraftigt kuperat landskap på Småländska Höglandet. Området är beläget över högsta kustlinjen med osvallad morän och där urberget tidvis går i dagen. Det kuperade och brutna landskapet har gett upphov till en variation av naturtyper med omväxlande torra och fuktiga marker. De odlade markerna återfinns på de väl-dränerade moränryggarna, vilket krävt en omfattande stenröjning av dessa marker. Här finns även naturbetesmarker i form av blandlövhagar, ekhagar samt andra träd- och buskbärande hagmarker.

Odlingslandskapet

Området är utpekad i Naturvårdsverkets nationella bevarandeplan för odlingslandskapet då byarna, det formrika odlingslandskapet samt de ännu hävdpräglade hagmarkerna ses som särskilt värdefulla. Den fortgående hävden av de traditionella inägomarkerna bidrar till att framhäva äldre strukturer som åkerterrasser och odlingsrösen, vilka väl speglar odlingslandskapets utveckling.

Hela området utgör en representativ del av det småländska höglandets odlingslandskap. Ett säreget naturlandskap med ett kärvare klimat har inneburit att markerna varit mer svårbrukade. Därför har anpassningar till modernare och mer rationella brukningsmetoder skett i mindre grad och i långsammare takt här än på många andra håll. Detta har inneburit att strukturer som utmärkt ett tidigare odlingslandskap, som till exempel flikiga och mer svårbrukade odlingsenheter, kunnat leva kvar här.

Bebyggelsen

I den traditionella anda som rått här har man varit mån om att underhålla den för bygden utmärkande bebyggelsen med sina olika varianter av parstugor men också de mindre enkelstugorna. Dekorativa snickerier finns på många av dessa hus, något som ses som särskilt utmärkande för höglandsbygderna kring Virserum och Målilla. Bebyggelse finns samlad i klungbyar på sluttningarna och med torp i mer perifera lägen.

Byarna

Byn *Högeruda* är belägen på en höglänt platå nordost om sjön Narrveten. Stora delar av den gamla inägomarken hålls ännu öppen här genom bete. Markernas höga naturvärden tyder på en lång kontinuerlig hävd. Många åkrar har äldre stenmurar och ålderdomliga former som återkommer i skifteskartorna från början av 1800-talet. I odlingslandskapet finns även rikligt med odlingsrösen av varierande ålder. Högeruda är en klungby som omfattar åtta bebyggelseenheter, vilka ligger väl samlade kring ett antal slingrande vägar som strålar samman i byn. Ett par av gårdarna har blivit utflyttade vid skiftena. Torpställen finns i omgivningarna kring byn. Hembygdsgården i Högeruda är ett fint exempel på den för Småland karakteristiska dubbelkammarsugan.

Skinnskälla by ligger på en högplatå som sluttar ner mot sjön Narrveten. Byn delas av gränsen mellan Kalmar och Jönköpings län där det mitt i byn ligger en gammal källa. Det markanta



höjdläget gör att det är en påtaglig utsikt från byn över det kringliggande landskapet. Byn ligger väl samlad kring de vägar som här strålar samman. Gårdarna i den del av byn som hör till Kalmar län ligger i en radbyliknande struktur med boningshus och bodar på ena sidan och ekonomibyggnader på den andra sidan av bygatan. Ytterligare en gårdsenhet ligger öster om byvägen där denna viker av mot Högeruda.

Byn *Ryd* är en av de större i Järeda socken som ligger på ett höjdläge och är omgiven av en mycket varierad natur. Den är uppdelad i två klungor norr om Bysjön. Detta är troligen ett resultat av en omfattande utflyttning i samband med laga skifte på 1870-talet. Det ligger även flera hus utmed de många och slingrande vägarna mot grannbyarna. Flera av malmbyggnaderna, som bland annat består av tvåvånings parstugor och salsbyggnader, är uppförda under 1800-talet. Bland ekonomibyggnaderna finns flera timrade ladugårdar och uthus. I Ryd finns även flera hus som från början är uppförda som fritidshus. Odlingslandskapet är starkt präglad av de senaste århundradenas uppodling. Flera små, terrängbundna åkerformer finns kvar från denna tid liksom en stor mängd odlingsrösen. I trakterna kring byn finns även många lämningar efter äldre gårdar, torp och backstugor. Bebyggelsen har många gånger en för bygden karakteristisk byggnadsstil. Bland annat Ekagården som är en salsbyggnad med omfattande snickerier men även missionskapellet och andra timrade mangårds- och ekonomibyggnader.

Den mindre byn *Västra Gränö*, som ligger på sluttningarna ner mot Emån i norr, hörde tidigare till Ryd. Läget på sluttningen ger en påtaglig utsikt från byn. Idag finns här två gårdar varav den södra blivit utflyttad från den gamla bytomten. Den äldre gården är en timmerbyggnad i två våningar från 1800-talet med en vinkelbygd ladugård på andra sidan vägen. De reveterade boningshusen som finns här är särskilt utmärkande för trakten kring Virserum. Lämningar efter flera gårdar finns inom byn. En stor del av markerna hålls ännu öppna genom bete.

Vägarna

De fyra byarna binds samman av smala grusvägar som är väl anpassade till den kuperade terrängen och där man på sina ställen har storslagna utsikter över det kringliggande småländska landskapet. Dessa vägar är utpekade som särskilt bevarandevärde i ett av länsstyrelsen framtaget bevarandeprogram för länets vägmiljöer.

Referenser:

Fem byar på Småländska höglandet. Byggnadsinventering och bebyggelseanalys av byarna Harghult, Högeruda, Skinnskälla och Västra Gränö. Bebyggelserapport 2003:18. Jönköpings läns museum 2003.

Historisk markanvändningsanalys –byarna Skinnskälla, Högeruda, Västra Gränö, Ryd och Harghult, Järeda socken, Hulthsfreds kommun och Ökna socken, Vetlanda kommun. Länsstyrelsen i Jönköpings län och Länsstyrelsen Kalmar län 2003.

Kulturhistoria ur dimma. Emåns avrinningsområde. Länsstyrelsen Kalmar län och länsstyrelsen Jönköpings län 2001.

Kulturminnesvårdsprogram för Hulthsfreds kommun. Hulthsfreds kommun 1991.



Naturvärden –byarna Skinnskälla, Högeruda, Ryd och Harghult i Järeda socken, Hulfsfreds kommun och Ökna socken, Vetlanda kommun. Länsstyrelsen i Jönköpings län och Länsstyrelsen Kalmar län 2002.

Odlingslandskapet i Kalmar län – Bevarandeprogram. Hulfsfreds kommun. Länsstyrelsen Kalmar län informerar. Meddelande 1995:24.

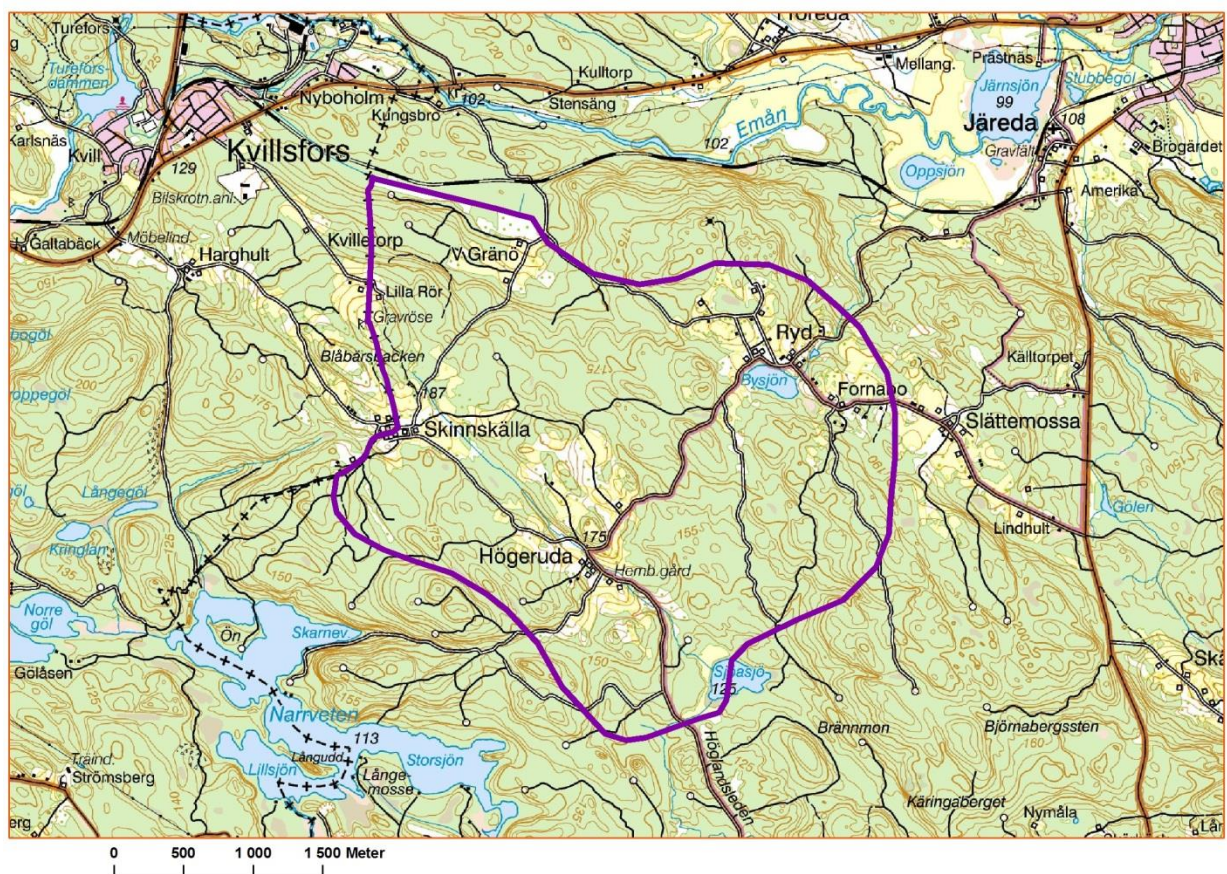
Regionala byggnadsmonster i Kalmar län. Länsstyrelsen Kalmar län. Meddelande 2012:07.

Regional indelning och karaktärsbeskrivning av kulturlandskapet i Kalmar län. Länsstyrelsen Kalmar län. Meddelande 2009:13.

Sveriges finaste odlingslandskap. Nationell bevarandeplan för odlingslandskapet. Rapport 4815. Naturvårdsverket 1997.

Vägen som kulturarv. Värdefulla vägar och vägmiljöer i Kalmar län. Länsstyrelsen Kalmar län. Vägverket. 1999.

Karta:



Riksintressets utbredning: Den traditionella inägomarken samt delar av de utmarker som hör till byarna Högeruda, Ryd, Skinnskälla och Västra Gränö i Järeda socken.



H75 HAGELSRUM

Områdesnamn: RIK H75 Hagelsrum

Områdeskod: 86003075

Kommun: Hulthsfred

Motivering:

Sammanhållen *bruks- och storgårdsmiljö* vid Silverån. Brukslämningar, byggnader samt kolningslämningar i kringliggande skogar vittnar tillsammans om en mångfald av industriverksamheter under slutet av 1700-talet och 1800-talet.

Uttryck för riksintresset:

Lämningar efter kolbottnar i skogarna runt Hagelsrum och deras samband med bruket.

Hagelsrums gård med mangårdsbyggnader, loftbod från 1662 och en timrad statarstuga.

Hagelsrums järnbruksmiljö med Kalmar läns enda bevarade masugn (från 1772) med blåsmaskin och hjulhus.

Platsen för 1800-talets förindustriella verksamheter som färgeri, oljeslageri, vadmalsstamp, tegelbruk, tullmjölkvarn och sågkvarn.

Stationsmiljön från slutet av 1800-talet väster om bruket.

Odlingsrösen och åkerterrasser i markerna kring gården.



Beskrivning av kulturmiljön

Inledning

Hagelsrum ligger i ett område som utgörs av ett kuperat skogslandskap med inslag av myrmarker. Silverån, som slingrar sig genom området, har varit av central betydelse för de industriverksamheter som här förekommit. Kring Silverån, som c:a 7 km längre söderut rinner ut i Emån, finns fuktiga marker, vilka till stor del blivit utdikade och uppodlade.

Hagelsrums gamla järnbruk utgör en central miljö i området. Inom den gamla bruksmiljön finns en av få bevarade masugnar inom det småländska järnbruksriket. Den har setts som en viktig del av det sammanhängande ”bruksrike” som omfattar nordöstra Småland och södra Östergötland. Detta järnbruk har tydliga kulturhistoriska samband med flera andra närliggande bruksmiljöer främst Rosenfors och Storebro.

Järnbruket

Hagelsrum var hjärtat i ett centrum för järnframställning i Målillatrakten under 1700-talet där. Råvarorna till järnproduktionen utgjordes främst av sjömalm från sjön Hulingen i norr men även av myrmalm från kringliggande kärnmarker. De kringliggande skogarna var av stor betydelse då man där hämtade ved och kunde framställa träkol för masugnens drift. Rikligt med lämningar efter kolningsverksamheter kring bruksorten vittnar ännu om denna verksamhet i skogen.

I Hagelsrum fanns en masugn där det framställdes tackjärn. Vid början av 1800-talet anlades Rosenfors bruk längre ner nära Silveråns utlopp i Emån, dit järnet transporterades för förädling. För alla denna verksamhet var Silverån av central betydelse, både som kraftkälla, vattenuttag och transportled.

Övriga industrier

Inom den gamla bruksmiljön har det förekommit en lång rad olika verksamheter som det finns tydliga spår efter. Förutom den bevarade och underhållna masugnen finns arbetarbostäder samt grunder och lämningar efter de många verksamheter som funnits på platsen som oljeslageri, vadmalsstamp, tegelbruk, sågverk och tullmjölkvarn. Det gamla brukskontoret, kallat ”Vita havet”, är en reverterad byggnad som ursprungligen uppfördes på 1790-talet.

Väster om bruket byggdes på 1870-talet ett stationshus i anslutning till järnvägen mellan Nässjö och Oskarshamn. Kring denna har därefter flera nya boningshus att uppförts.

Hagelsrums storgård

Hagelsrum är en medeltida storgård och utgör idag en väl samlad gårdsmiljö. Huvudgården består av två anläggningar. Den äldre av dessa är från 1700-talet och den yngre från mitten av 1800-talet. I gårdsmiljön finns även en loftbod från 1662 och en timrad gammal statarstuga från 1800-talet. Landskapet har brukats under långa tider och i markerna kring gården finns tydliga spår från äldre tiders brukande som stenmurar, åkerterrasser och odlingsrösen.



Referenser:

Hagelsrum från dåtid till nutid. Målilla hembygdsförening 1997.

Kulturhistoria ur dimma. Emåns avrinningsområde. Länsstyrelsen Kalmar län och länsstyrelsen Jönköping län 2001.

Kulturhistoriska miljöer i Emådalen. Översiktlig inventering. Länsstyrelsen i Kalmar län och Kalmar läns museum 1982.

Lamke, Lotta; Hultsfreds kommuns industriarv. Industriarvsprojektet. Kalmar läns museum 2007.

Odlingslandskapet i Kalmar län – Bevarandeprogram. Hultsfreds kommun. Länsstyrelsen Kalmar län informerar. Meddelande 1995:24.

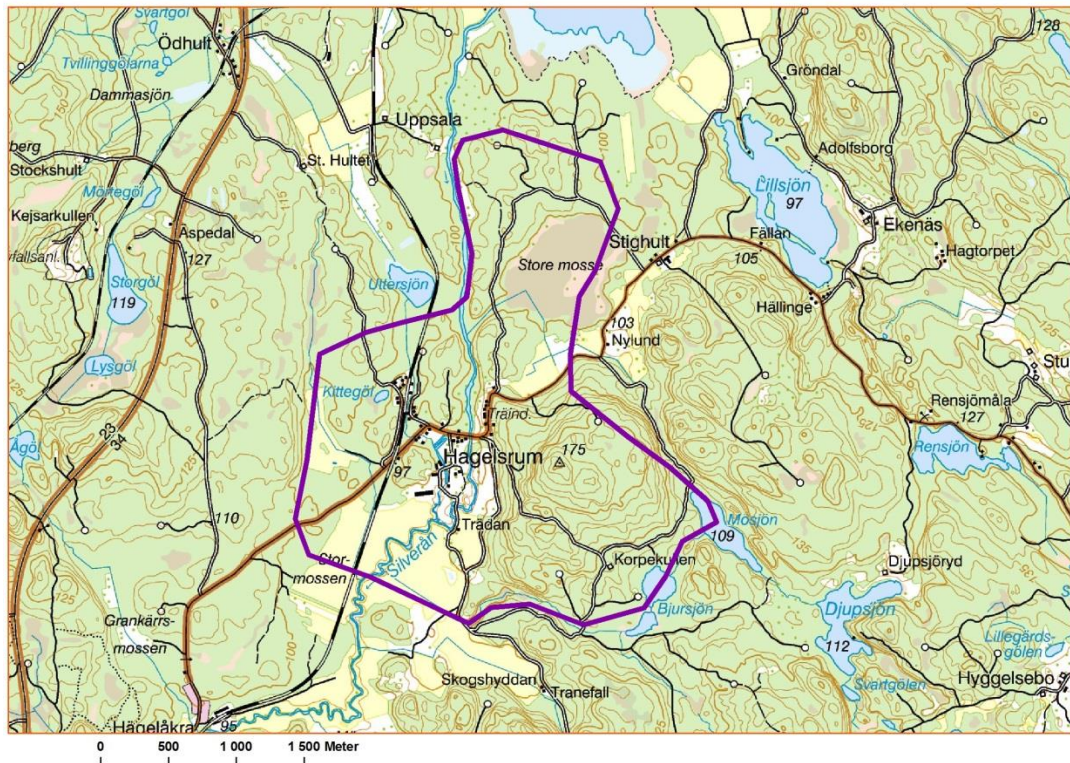
Regionala byggnadsmönster i Kalmar län. Länsstyrelsen Kalmar län. Meddelande 2012:07.

Regional indelning och karaktärsbeskrivning av kulturlandskapet i Kalmar län. Länsstyrelsen Kalmar län. Meddelande 2009:13.

Rydén, Josef; Från järnbruk till fabriker. Järnframställningen och det industriella genombrottet i Småland. Jernkontorets bergshistoriska skriftserie Nr 35. Jönköping 2000.

Sporback, Sven-Gunnar; Hagelsrums masugnar. 2003.

Karta:



Riksintressets utbredning: De marker kring Silverån som enligt storskifteskartan från 1807 utgjort inägor och utmarker till Hagelsrum.



H76 VENADALEN

Områdesnamn: RIK H76 Venadalen

Områdeskod: 8600676

Kommun: Hultsfred

Motivering:

Dalgångsbygd som framhäver odlingslandskapets utveckling från järnålder till nutid med bymiljöer, socken- och handelscentrum samt dalgångens historiska betydelse som *kommunikationsstråk* med vägar och järnväg.

Uttryck för riksintresset:

Bondbyarna som Främsteby, Käreby, Visböle och Västrahult runt dalgången, vilka präglas av en bebyggelse med enkel- och parstugor från främst 1800-talet, målade med slamfärg eller ljusa färger och med bodar som är timrade eller i skiftesverk.

Agrara lämningar kring byarna i form av bland annat åkerterrasser, odlingsrösen, stenmurar och hamlade träd som tillsammans visar på en lång odlingstradition.

Betesmarker kring byarna som förstärker sambandet mellan de äldre och yngre odlingsformer som präglat dalgången.

Stiftets största landsortskyrka, prästgård, tiondebod och sockenstuga, alla från 1700-talet, som tillsammans visar på Venas roll som sockencentrum.

Järnvägen genom hela dalgången och dess samband med stationsmiljön i Vena som utvecklats från 1880-talet och framåt.

Tydliga bebyggelseskikt i Vena stationssamhälle och handelscentrum som tillsammans visar på ortens utveckling de senaste århundradena.



Beskrivning av kulturmiljön

Inledning

Området utgörs av en öppen och till stor del uppodlad dalgång med ett starkt kuperat skogslandskap utmed dalgångens sidor.

Venadalens dalgång har under långa tider främst präglats av kärnmarker som utgjort bördiga slättermarker av stor betydelse för de kringliggande byarnas utveckling. Namnet Vena betyder också just *sank ängsmark*. På de torrare sluttningarna och naturlig holmar nära den sank dalgången restes ängslador, vilka delvis finns kvar bland annat i Ladvallskulle nära Visböle.

Den rika förekomsten av äldre agrara lämningar är ett av de främsta motiven till att hela detta odlingslandskap finns med i det regionala bevarandeprogrammet för odlingslandskapet.

Genom hela dalgången sträcker sig även den byggnadsminnesförklarade smalspåriga järnvägen mellan Hultsfred och Västervik.

Odlingslandskapet

Venadalen är ett tydligt och pedagogiskt exempel på odlingslandskapets utveckling i en dalgångsbygd i denna del av landet. Det öppna landskapet och de branta sluttningarna möjliggör en betydande utsikt över dalgången på många platser. På de väldränerade och mer lättodlade sluttningarna finns ännu talrika lämningar efter äldre odlingar. De sank områdena kring vattendraget nere i dalgången nyttjades tidigare främst som produktiv slättermark. När den tekniska utvecklingen gjorde det möjligt att dränera de fuktiga kärnmarkerna i dalgången och börja odla dessa bördiga lerjordar övergavs de tidigare åkrarna på sluttningarna. Dessa delar blev istället betesmarker vilket bidragit till att mycket lämningar efter äldre tiders odlarmödor blivit kvar i form av bland annat odlingsrösen, åkerrassor och stenmurar. Venadalens odlingslandskap illustrerar därför väl den långa kontinuiteten av brukande i området samt den sentida omläggning som skett inom jordbruket.

Byarna

Byn *Visböle* i västra delen har karaktär av oskiftad radby. Den är en av länets mer kända byar som med sin välbevarade och traditionella bebyggelse på många sätt skildrar en småländsk bondby vid slutet av 1800-talet. Bebyggelsen är samlad på en hög kulle. Huvuddelen av byns åkrar som tidigare låg samlade på sluttningarna kring byn återfinns idag nere i den breda dalgången. Trots att byn skiftats flera gånger har bebyggelsen kommit att ligga kvar på den gamla bytomten. Bostadshuset, som är i två våningar, är uppförda vid 1800-talets mitt och är omgivna av trädgårdstomter. Mot bygatan finns på varje tomt en timrad eller i skiftesverk uppförd bod. Ekonomibygnaderna är med några få undantag små knuttimrade byggnader eller också uppförda i skiftesverk, en byggnad för varje funktion.

Till Visböle hör även ett antal torpmiljöer norr om byn. Här finns även grunden efter det tidigare husartorpet Bergebo som 1942 flyttades till hembygdsparken i Hultsfred. I miljön finns även lämningar efter en gammal sågkvarn.

Västrahult är en by som utvecklats ur en ensamgård. Här finns en samlad gårdsmiljö kring en gårdsplan med timrade och rödfärgade byggnader i bland annat i skiftesverk. Den gamla



landsvägen har passerat genom Västrahult och här finns även en milstolpe i järn. I markerna kring byn finns även talrikt med äldre agrara lämningar i form av åkerterrasser, odlingsrösen och hamlade träd.

Käreby är en delvis uppluckrad by med viss radbykaraktär bevarad på ett högt läge över dalgången. Bebyggelsen är varierad men ändå förhållandevis välbevarad med flera påbyggda enkel- och parstugor. I byn finns även enstaka ladugårdar uppförda i skiftesverk samt flera timrade uthus.

Främsteby, är en by som ligger väl samlad kring landsvägen på kanten till dalgången. Där finns en traditionell bebyggelse i stort med enhetlig färgsättning och med flera stora ekonomibyggnader men även några knuttimrade bodar. I markerna kring byn finns äldre odlingsspår i form av bland annat odlingsrösen och åkerterrasser. Den slingrande väg som går söderut från Främsteby har pekats ut som särskilt värdefull i det regionala bevarandeprogrammet för länets vägmiljöer.

Kommunikationer

Så länge som människor vistats i dessa trakter har Venadalen utgjort ett naturligt stråk att färdas genom. Detta kom att förstärkas när järnvägen mellan Hultsfred och Västervik 1879 drogs genom dalgången. Vena blev då en stationsort på denna sträcka, vilket i hög grad kom att prägla den fortsatta utvecklingen av stationssamhället men även av området i stort från slutet av 1800-talet. Den smalspåriga järnvägen som går genom Venadalen är idag ett statligt byggnadsminne.

Stationssamhället

Vena kyrkby och *stationssamhälle* har varit sockencentrum i denna bygd sedan tidig medeltid. Tidigare fanns här även en marknadsplats. Fram till slutet av 1700-talet fanns här en kyrka med ett medeltida försvarstorn. En ny kyrka byggdes 1797-1799, enligt traditionen uppförd utanpå den gamla. Den fick då så imponerande mått att den idag är Linköpings stifts största landsortskyrka och därmed även ett landmärke i bygden. Till kyrkbyn hör även prästgård med tiondebod och sockenstuga vilka är från 1700-talet samt det gamla prästgårdsarrendet som nu fungerar som hembygdsgård.

När Vena 1879 fick järnväg kom stationen att placeras nära kyrkan som dittills varit ortens traditionella medelpunkt. Kyrkbyn övergick därmed till att bli ett stationssamhälle vilket med tiden utvecklades till ett betydelsefullt handelscentrum. I samband med järnvägens tillkomst skedde en utbyggnad av i första hand bostäder kring stationen. Med tiden tillkom fler hus i samhället bland annat handelsgårdar, mejeri, elkvarn, bank, bensinmack, affärer och värdshus.

Av den anledningen kan man ännu urskilja flera byggnadsperioder i Vena som visar på samhällets utveckling; kyrka och prästgård från 1700-talet, bostadshus kring järnvägen från 1880-talet samt handelshus och affärer från 1920-talet och framåt. Dessutom finns en del äldre bebyggelse kring skolan i söder som hör till den tidigare bondbyn Stenkulla, bland annat rödmålade parstugor, troligen från slutet av 1800-talet. Järnvägsstationen fanns kvar i Vena till början av 1970-talet då den var tvungen att rivas.



Referenser:

Bygga minnen. Berättelser från Öland och östra Småland. Meddelanden från Kalmar läns Hembygdsförbund och Stiftelsen Kalmar läns museum, årgång 94. 2011.

Adriansson, I; Kulturhistorisk utredning av Vena samhälle med intilliggande byar. Kalmar Läns Museum 1979.

Kulturminnesvårdsprogram för Hultsfreds kommun. Hultsfreds kommun, 1991.

Odlingslandskapet i Kalmar län – Bevarandeprogram. Hultsfreds kommun. Länsstyrelsen Kalmar län informerar. Meddelande 1995:24.

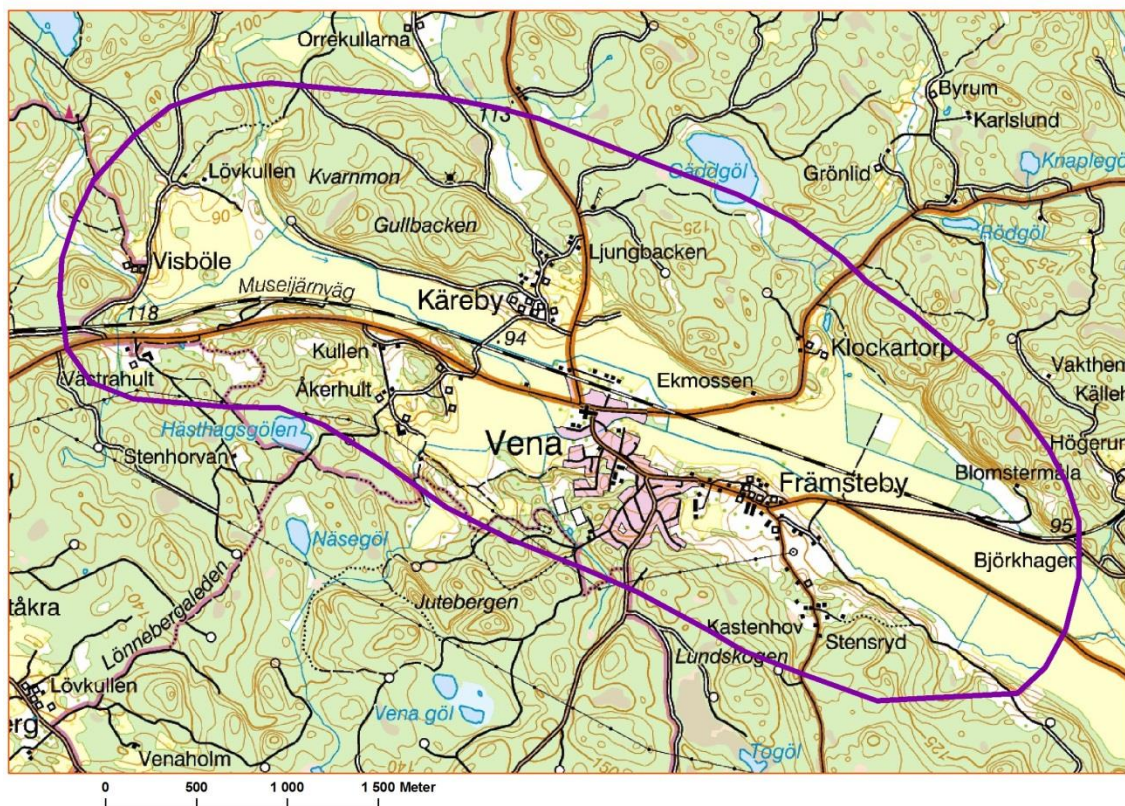
Regionala byggnadsmönster i Kalmar län. Länsstyrelsen Kalmar län. Meddelande 2012:07.

Regional indelning och karaktärsbeskrivning av kulturlandskapet i Kalmar län. Länsstyrelsen Kalmar län. Meddelande 2009:13.

Vägen som kulturarv. Värdefulla vägar och vägmiljöer i Kalmar län. Länsstyrelsen Kalmar län. Vägverket. 1999.

Växjö – Hultsfred – Västerviks järnväg. Kulturhistorisk utredning av delen Hultsnäs – Västervik. Länsstyrelsen Kalmar län informerar. Meddelande 2001:26.

Karta:



Riksintressets utbredning: Nordvästra halvan av Venadalen med sina utdikade odlingsmarker samt de samhällen, byar och gårdar som finns på närliggande bergssidors sluttningar.