



## Revidering av beslut samt skötsel- och bevarandeplan för Väckelbergets naturreservat i Falu kommun

### Beslut

Länsstyrelsen i Dalarnas län beslutar med stöd av 7 kap. 4 § miljöbalken (1998:808) att revidera befintligt beslut om naturreservatet Väckelberget. Områdets yta har avgränsats på bifogad karta, bilaga 1. Reservatets slutliga gränser märks ut i fält. Revideringen föranleds av att Falu kommun beslutar om ett nytt naturreservat i direkt anslutning norr och söder om Väckelbergets naturreservat. Det kommunala naturreservatets namn är Väckelbergets skogar.

För att tillgodose syftet med naturreservatet beslutar Länsstyrelsen med stöd av 7 kap. 5, 6, och 30 §§ miljöbalken att nedan angivna föreskrifter ska gälla för naturreservatet (se *Föreskrifter*).

Beslutet riktar sig till var och en, fastighetsägare och innehavare av särskild rätt, vars rättigheter att använda mark- och vattenområden berörs inom reservatsområdet.

När föreliggande beslut vunnit laga kraft, upphävs Länsstyrelsens beslut om naturreservatet Väckelberget enligt 7 § naturvårdslagen från 1991-11-18 (dnr 231-9494-91).

Länsstyrelsen fastställer härmed skötsel- och bevarandeplanen, bilaga 3, med stöd av 3 § förordningen (1998:1252) om områdesskydd enligt miljöbalken m.m. Skötselplanen innehåller även beskrivningar i enlighet med 17 § nyssnämnda förordning för Natura 2000-området Väckelberget (SE620091) och ersätter bevarandeplanen för detta område, fastställd 2016-12-31 av Länsstyrelsen (dnr 511-11601-2016). Naturvårdsförvaltare ska vara Länsstyrelsen i Dalarnas län.

### Uppgifter om naturreservatet

<b>Namn</b>	Väckelbergets naturreservat
<b>Kommun</b>	Falun
<b>Län</b>	Dalarna
<b>NVR id</b>	202501
<b>Natura 2000-beteckning</b>	SE0620091 Väckelberget
<b>Lägesbeskrivning</b>	Strax väster om RV 50 ca 10 km norr om Enviken och ca 40 km norr om Falun.
<b>Huvudsaklig karaktär</b>	Bergbrant med lundvegetation nedanför branten och utsiktsplats på toppen.
<b>Förvaltare</b>	Länsstyrelsen i Dalarnas län
<b>Fastigheter</b>	Övertänger 2:14 (statligt ägd)

<b>Areal (ha)</b>	Total areal: 11,9 ha Produktiv skogsmark: 11,4 ha
-------------------	--

## Syfte med naturreservatet

Syftet med naturreservatet är att bevara ett sydväxtberg och utveckla den biologiska mångfalden. Naturreservatets centrala värden ligger i en bergbrant med en milsviid utsikt från toppen och lundvegetation nedanför branten. I själva branten häckar rovfåglar frekvent, i lunden finns för omgivningarna ovanliga arter som lind och hassel. Övriga delar av området består av en grandominerad naturskog.

Syftet med naturreservatet är även att tillgodose och utveckla områdets rekreations- och friluftslivsvärden. Väckelberget är ett välkänt besöksmål där besökarna framförallt vill uppleva den vidsträckt utsikten, den gamla skogen på vägen upp till utsiktspunkten och lunden med för området ovanliga arter nedanför branten.

Syftet ska tillgodoses genom att:

- Området undantas från skogsbruk och annan verksamhet som inverkar negativt på områdets livsmiljöer, växt- och djursamhällen samt upplevelsevärden som är knutna till naturmiljön.
- Ädellövskogen och barrnaturskogen får utvecklas i stort sett fritt.
- Åtgärder vidtas för att underlätta allmänhetens möjlighet till friluftsliv. Anläggningarna för friluftslivet ska ha en kanaliseringseffekt i syfte att uppnå en långsiktig samexistens mellan biologisk mångfald, värdefulla naturmiljöer och friluftsliv.

## Skäl för beslut

Området är variationsrikt vad gäller terrängen med branter och sluttningar, skog med barr- och ädellövträd. Området har en rik flora. Huvuddelen av skogen äger den naturliga skogens artsammansättning och ekologiska funktion med varierad trädslagsblandning, åldersfördelning och dimensionsspridning. Det finns ställvis mycket död ved i olika dimensioner och nedbrytningsstadier. Sammantaget ger detta goda förutsättningar för stor artrikedom både bland växter och djur.

## Föreskrifter

För att säkerställa syftet med naturreservatet förordnar Länsstyrelsen att nedan angivna föreskrifter ska gälla. Föreskrifterna gäller utöver vad som gäller enligt lag eller annan författning.

### A. Föreskrifter enligt 7 kap. 5 § miljöbalken om inskränkningar i markägaren och annan sakägares rätt att förfoga över fastighet inom naturreservatet

Utöver föreskrifter och förbud i andra lagar och författningar är det förbjudet att:

1. anlägga mark- eller luftledning, uppföra ny byggnad, mast eller annan anläggning,

2. anordna upplag, gräva, schakta, dika, dämna eller på något sätt skada mark eller vatten,
3. avverka skog och utföra skogsvårdande åtgärd samt att upparbeta och ta bort dött träd eller vindfälle,
4. plantera in, så eller sätta ut växter, djur, eller andra organismer,
5. framföra motordrivet fordon i terrängen, gäller både barmark och snötäckt mark, med följande undantag:
  - uttransport av fälld älg med fordon som inte ger skador på mark eller vegetation,
  - för tjänstemän i sjukvårds-, polis- eller räddningsärende. Insatsen ska omgående anmälas till förvaltaren,
6. gödsla, sprida aska i gödningssyfte eller använda bekämpningsmedel,
7. jaga annat än älg, rådjur, räv och hare,

## B. Föreskrifter enligt 7 kap. 6 § miljöbalken om markägare och annan sakägares skyldighet att tåla visst intrång.

För att tillgodose syftet med naturreservatet förpliktas markägare och innehavare av särskild rätt att tåla att följande anordningar och åtgärder vidtas inom naturreservatet:

1. utmärkning av naturreservatet, uppsättning av informationstavlor samt anläggning och underhåll av leder och andra anläggningar för friluftslivets behov enligt föreskriftskartan, se bilaga 2,
2. ta bort gran genom exempelvis rotdragning, röjning eller ringbarkning inom område som framgår av föreskriftskartan bilaga 2.
3. undersökningar för uppföljning av skötselplanen och naturreservatets syfte.

## C. Ordningsföreskrifter med stöd av 7 kap. 30 § miljöbalken

C-föreskrifterna gäller även markägare och innehavare av särskild rätt då de inte nyttjar sin rätt att bruka marken.

Utöver föreskrifter och förbud i andra lagar och författningar är det förbjudet att:

1. skada block och berg tex genom att mejsla, borra och hacka,
2. skada växande eller döda – stående eller omkullfallna – träd, stubbar och buskar,
3. framföra motordrivet fordon i terrängen, gäller både barmark och snötäckt mark,
4. elda,
5. bedriva bergsklättring med följande undantag:
  - klättring på is får ske under perioden 1 december till och med 28 februari,
6. under tidsperioden 1 mars-31 juli beträda bergsbranterna med intilliggande områden som finns utmärkt på föreskriftskartan, se bilaga 2.

Det är förbjudet att utan länsstyrelsens tillstånd:

7. gräva upp växter, plocka mossor, lavar och vedlevande svampar eller samla in djur (t.ex. insekter),
8. genomföra eller bedriva tävlingar, lägerverksamhet och andra större eller återkommande organiserade arrangemang.

### Generella undantag från föreskrifter

Ovanstående föreskrifter under A och C utgör inte hinder för förvaltaren, eller den som förvaltaren utser, att utföra de insatser som behövs för naturreservatets vård och skötsel, och som framgår av föreskrifterna under B. Föreskrifterna ska inte heller utgöra hinder för uppföljning av bevarandemål och åtgärder, eller vid tillsyn.

### Förtydliganden av föreskrifter

I föreskrift A5 och C3 regleras terrängkörning. Angående undantaget från föreskriften som handlar om uttransport av vilt ska begreppet ”skador” inte tolkas lika strikt som ”märken”. Terrängkörning får aldrig medföra att hydrologiska förhållanden eller vattenkvalitet förändras.

I föreskrift C5 förbjuds bergsklättring. Undantag från förbudet gäller för klättring på is under perioden 1 december 28 februari. Undantaget förutsätter att det finns is, om ingen is finns att klättra på, dvs det är bara klippväggar eller så tunn is att klippväggar kan skadas, får ingen klättring ske.

I föreskrift C6 förbjuds tillträde inom en markerad yta enligt bilaga 2 under perioden 1 mars till och med 31 juli. Förbudsområdet berör inte de i bilaga 2 markerade vandringslederna.

I föreskrift C7 förbjuds att utan Länsstyrelsens tillstånd gräva upp växter, plocka mossor, lavar och vedlevande svampar, samt att samla in djur. Matsvamp och bär får plockas i naturreservatet.

### Dispens

Länsstyrelsen får enligt 7 kap. 7 § miljöbalken, om det finns särskilda skäl, lämna dispens från meddelade föreskrifter.

## Beskrivning av området

### Naturvärden

Väckelberget är ett av Dalarnas mest typiska så kallade sydväxtberg trots att själva stupet vetter mot öster. Karaktären hos den mäktiga rasbranten tyder på att den till stor del orsakats av frostsprängningar. Nivåskillnaden är ca 90 meter där hammaren utgör ca 50 meter. Bergets hjässa är bevuxet med en gles hållmarkstallskog liksom även blockmarkerna nedanför stupet. Desto större är då kontrasten i själva bergroten, alldeles där stupet slutar, där grova lindar, lönnar och hasselbuskar bildar en lund. Vatten som sipprar fram ur berget förekommer på flera ställen utmed hammaren vilket är bidragande till lundvegetationen nedanför. Lundens upptar en yta på ca 20x50 meter. Nedanför lunden breder en mäktig rasbrant bestående av stora klippblock ut sig.

Området brann 1871 och talrika spår efter denna brand finns i form av brända stubbar och en och annan svedd torraka kan fortfarande hittas i området och skogarna runtomkring. Endast inom lunden saknas sådana spår.

De gynnsamma växtförhållandena bidrar till en ovanligt rik flora. Nämnas kan t ex trolldruva, blåsippa, vårärt, getrams, liten fetknopp, bergglim och kungsljus. Myskmadra har länets rikaste växtplats i Väckelberget. Även insektsfaunan är intressant med flera sydliga arter. Flera ovanliga och hotade arter av lavar finns i och nedanför lunden.

### Kulturhistoriska värden

Innan området fredades togs en del virke från lunden. Det var främst lönnen som var ätråvärd till snickerier, yxskaft m.m. (Forslund, 1929/SNF 1934). Lundens lär även ha använts till vårbete för getter (SNF 1934). Något mera intensivt bete kan dock knappast ha förekommit, då bergsfoten på grund av rasbranten är svår att nå.

Efter fridlysningen 1931 torde ingen påverkan på lundens vegetation ha skett, bortsett från den markerade leden.

### Rekreation och friluftsliv

Idag används området för friluftsliv och målet för de flesta är utsiktspunkten uppe på berget och lunden nedanför. Eftersom pilgrimsfalkar häckar i berget är utsiktspunkten avstängd för besökare en stor del av våren och sommaren. För att ändå göra det möjligt för besökarna att njuta av utsikten kommer en rastplats att anläggas av kommunen söder om den punkt dit besökare normalt går. Den nya utsiktspunkten ligger inom det kommunala reservatet Väckelbergets skogar och tillräckligt långt ifrån klippan där falkarna normalt häckar för att inte störa. Den nya dragningen av vandringsleden till utsiktspunkten går genom den västra delen av det statliga reservatet. Leden till lunden kommer att kvarstå.

Området ligger väl tillgängligt genom sin närhet till väg 50 och Enviken. Vid väg 50 finns en reservatsskylt, parkering samt en vandringsled som leder besökare till naturreservatet. Avståndet från väg 50 till reservatsgränsen längs vandringsleden är cirka 700 m.

Tillgängligheten är i reservatet begränsad för personer som har rörelsesvårigheter genom

att terrängen är brant. Nedanför bergbranten ligger ett sågverk och en riksväg. Området är därför påverkat av buller vilket innebär att en besökare inte kan förvänta sig en tyst miljö, särskilt inte under den tid på dygnet då sågverket bedriver verksamhet.

### Planeringsbakgrund

Naturvärdena vid Väckelberget är kända sedan lång tid. År 1931 skyddades området genom fridlysning. 1977 fastställdes en skötselplan i syfte att säkerställa och gynna områdets naturvärden. Området blev naturreservatet samt utökades och reviderades 1991-11-18 (dnr 231-9494-91).

Väckelberget är utpekad som särskilt bevarandeområde i det internationella Natura 2000-nätverket enligt 7 kap 27 § i miljöbalken för att uppfylla åtagandena enligt Art- och habitatdirektivet. Syftet med Natura 2000-området SE0620091 Väckelberget är att upprätthålla gynnsam bevarandestatus för de utpekade naturtyperna taiga, silikatrasmarker och ädellövskog i branter.

Väckelberget är utpekad som riksintresse enligt 4 kap 8 § miljöbalken i och med att det är Natura 2000-område.

I den kommunala översiktsplanen (Översiktsplan Falun-Borlänge antagen av kommunfullmäktige i Falun 2014-06-12 och i Borlänge 2014-06-17) är Väckelberget utpekad som befintligt Natura 2000-område och naturreservat.

Inga områdesbestämmelser eller detaljplaner finns i området.

### Ärendets handläggning

Falu kommun har klassat *Väckelbergets skogar* dvs. skogen omedelbart norr och söder om Väckelberget som ett särskilt värdefullt område efter metodiken i Falu kommuns naturvårdsprogram som kommunfullmäktige antog 10 juni 2010. Grunden för klassningen är att *Väckelbergets skogar* har mycket höga biologiska värden, är förhållandevis tillgängligt och därmed kan utvecklas för det rörliga friluftslivet samt att området är relativt stort. Enligt naturvårdsprogrammet ska Falu kommun arbeta för att bevara särskilt värdefulla naturområden.

I och med att kommunen bildar naturreservat norr och söder om Väckelberget ges ett tillfälle för myndigheterna att ändra på den problematiska situation som just nu råder för pilgrimsfalk som regelbundet häckat i branten vid Väckelberget. Idag leder en gångväg upp till branten ovanför häckningsplatsen och själva målet för vandringsleden, en utkiksplats, ligger så att den stör häckningsplatsen. Länsstyrelsen har under flera år beslutat om tillfälliga tillträdesförbud på platsen. I och med att det kommunala naturreservatet bildas, kan vandringsleden och utkiksplatsen flyttas till en plats där besökare inte stör häckningsplatsen. I revideringen införs även ett permanent tillträdesförbud under den tid då pilgrimsfalk normalt häckar vilket underlättar skyltning och tillsyn.

För att de kommunala och statliga besluten, föreskrifterna och skötselplanerna ska vara samstämmiga reviderar Länsstyrelsen det statliga beslutet, föreskrifterna och skötselplanen.

Förslag till beslut har skickats på remiss.

Svar på remissen har inkommit från Sveriges Geologiska Undersökningar (SGU), Svenska Jägareförbundet, Dalarnas klätterklubb, Falu kommun, Dalarnas Ornitologiska Förening (DOF) och Naturvårdsverket.

SGU har meddelat att de avstår från att yttra sig.

Enligt föreskrift A7 är det förbjudet att jaga annat än älg, rådjur, räv och hare. Svenska Jägareförbundet anser att det saknas motiv för att förbjuda jakt på ett stort antal arter i naturreservatet. Föreskriften har funnits sedan tidigare men Svenska Jägareförbundet anser att den borde ses över i och med revideringen. Svenska Jägareförbundet anser även att restriktionerna är för långtgående i och med att tillträdesförbud råder från och med den 1 mars vilket bland annat innebär en begränsning av jakt på räv som vanligtvis får bedrivas till och med 31 mars.

Skogsstyrelsen har inget att erinra mot beslutet.

Dalarnas klätterklubb framför att de anser att gällande föreskrift mot klättring bör ändras på så sätt att isklättring under perioden 1 december till och med 28 februari tillåts. Isklättring sker på välfrusen och tjock is. Normalt infaller dessa isförhållanden under midvintern dvs från december till februari. Att klättra på is innebär ingen påverkan på den underliggande klippan och dess vegetation. Ingen störning på fågellivet är heller aktuellt eftersom eventuella häckningar inte förekommer under denna period.

Falu kommun meddelar att de tillstyrker revidering av Väckelbergets naturreservat.

DOF framför att de generellt anser att fågeljakt inte ska tillåtas i skogsreservat. Föreningen saknar också förbud för fällfångst då det kan medföra en risk för skada på fåglar.

Naturvårdsverket meddelar att de tillstyrker revidering av Väckelbergets naturreservat.

## Motivering

Ett mark- eller vattenområde får av Länsstyrelsen eller kommunen förklaras som naturreservat i syfte att bevara biologisk mångfald, vårda och bevara värdefulla naturmiljöer eller tillgodose behov av områden för friluftslivet. Ett område som behövs för att skydda, återställa, eller nyskapa värdefulla naturmiljöer eller livsmiljöer för skyddsvärda arter får också förklaras som naturreservat, se 7 kap. 4 § miljöbalken. Enligt 7 kap. 5 § sista stycket får Länsstyrelsen meddela beslut om ytterligare inskränkningar om det behövs för att syftet med naturreservatet ska uppnås.

## Länsstyrelsens bedömning

Det föreslagna området har mycket höga naturvärden och utgörs av ett av Dalarnas främsta sydväxtberg. Bergbranten utgör en utmärkt miljö för fåglar som föredrar klippväggar som häckningsplats. Pilgrimsfalken har häckat på samma plats under ett flertal år. De har sin häckningsplats nära utsiktsplatsen, och störs när

människor vistas för nära boplatsen. Pilgrimsfalken har ett lågt antal häckande par i länet, den har en låg reproduktionstakt, är rödlistad och upptagen i bilaga 1 till fågeldirektivet. De naturgivna förutsättningarna vid Väckelberget är mycket bra för dessa fåglar och det finns stor anledning att anta att de kommer att fortsätta nyttja klippväggarna för häckning. Att fatta tillfälliga beslut om tillträdesförbud som bara gäller det aktuella året är resurskrävande, ineffektivt samt svårt för besökare att följa varför en mer permanent lösning är eftersträvarvärd.

Länsstyrelsen bedömer, med stöd av ovanstående resonemang, att det är nödvändigt att lägga till en föreskrift om tillträdesförbud i ett begränsat område under en viss tid. Området med tillträdesförbud utgörs dels av själva bergsbranten där det redan råder förbud mot klättring samt en begränsad zon uppe på bergsklacken fram till avsatsen. Tillträdesförbudet avgränsas av leden till utkiksplatsen och leden till lunden, det är dock tillåtet att gå på de markerade lederna.

Vad gäller tillträdesförbudets påverkan på jakt påverkas endast rävjakten eftersom räv får jagas till och med den 31 mars. Länsstyrelsen bedömer att denna inskränkningen är liten då det rör sig om en kort period av den totala jakttiden och ett mindre område med svår tillgänglighet.

Vad gäller de synpunkter om jakt som Svenska Jägareförbundet framför konstaterar Länsstyrelsen att jakt tillåts på vissa arter men inte alla. I och med att jakten regleras under de så kallade A-föreskrifterna dvs föreskrifter som inskränker rättigheter för mark eller sakägare har ersättning tidigare utgått till mark eller sakägare för begränsningen. Att förändra en sådan föreskrift kräver att synnerliga skäl föreligger (7 kap 7 § miljöbalken). Länsstyrelsen anser att det i detta fall, där restriktioner mot jakt endast omfattar vissa arter inom ett relativt litet område, inte föreligger några synnerliga skäl för ändring av den aktuella föreskriften.

Synpunkt har även framförts av Svenska Jägareförbundet på att tillträdesförbudet är omotiverat långt och borde ändras till perioden 1 april till och med den 31 juli. Länsstyrelsen är medveten om att datumen är något längre än vad man vanligtvis betecknar som häckningsdatum för pilgrimsfalk. En särskild dialog har skett med Projekt Pilgrimsfalk som följt häckning vid den aktuella platsen under många år. Projektet har påtalat att på just denna plats brukar häckningen påbörjas tidigt och därför förordat att ett tillträdesförbud från den 1 mars är motiverat. I och med att syftet med tillträdesförbudet är att skydda den aktuella häckningsplatsen bedömer Länsstyrelsen att skäl föreligger för att införa tillträdesförbud från den 1 mars.

Dalarnas klätterklubb efterfrågar en ändring av gällande föreskrift för klättring där isklättring under perioden 1 december till 28 februari tillåts. Länsstyrelsen instämmer i att isklättring på välfrusen och tjock is sannolikt innebär en mycket liten risk för negativ påverkan på lavar och mossor på klippväggen. Vad gäller risk för störning på fågelhäckningar har Länsstyrelsen haft en särskild dialog med Projekt Pilgrimsfalk om förslag till ändring för att tillåta isklättring. Projekt Pilgrimsfalk framför att de inte ser att isklättring skulle medföra negativ påverkan på fågelhäckning i branten så länge föreskriften om tillträdesförbud efterlevs. Föreskriften om klättring regleras som en C-föreskrift dvs som en ordningsföreskrift för allmänheten. Någon ersättning för dessa



föreskrifter förekommer inte och det krävs därför inga synnerliga skäl för att ändra föreskriften (7 kap 30 § miljöbalken). Länsstyrelsen bedömer med anledning av ovanstående att det finns möjlighet att ändra gällande föreskrift då den på ett onödigt sätt begränsar friluftsliv. Länsstyrelsen vill dock påpeka att om det visar sig att isklättring medför negativa konsekvenser på de värden som är avsedda att skyddas i naturreservatet kan regler som förbjuder verksamheten komma att införas.

Synpunkter på fågeljakt har inkommit från DOF. Inom det aktuella området är det redan idag förbjudet att jaga annat än älg, rådjur, räv och hare. Ingen förändring planeras av denna föreskrift som innebär att inga fåglar får jagas i naturreservatet. Vad gäller frågan om fällor konstateras att endast fällor för räv och hare kan förekomma i området. Om fällfångst skulle innebära en risk för fågelpopulationer pga. bifångst bör strävan efter att göra fällor artspecifika främst hanteras på annat sätt än i naturreservatsbestämmelserna. Jakt med fälla samt fällors utformning regleras i annan lagstiftning, som hanteras nationellt. Skulle en negativ utveckling på grund av jakt och/eller fällfångst uppkomma på fågelpopulationerna i området kan det finnas skäl att revidera föreskrifterna.

För att skydda och sköta områdets natur- och friluftsvärden fattar Länsstyrelsen beslut om föreskrifter och fastställer en skötselplan. Föreskrifterna behövs för att naturreservatet ska uppnå sitt syfte att bevara områdets naturvärden för framtiden. I det aktuella fallet upphävs det idag gällande beslutet då detta nya vinner laga kraft. Föreskrifterna för området har i jämförelse med det tidigare beslutet moderniserats språkligt. En skärpning av föreskrifterna har införts i form av tillträdesförbud inom ett utpekat område. En lättnad i C-föreskrifterna vad gäller undantag för isklättring har införts. Länsstyrelsens bedömning är att de nya föreskrifterna, med undantag för det nya tillägget om tillträdesförbud, fyller samma funktion som de gamla föreskrifterna.

Länsstyrelsen bedömer att inskränkningarna i enskilds rätt att använda mark eller vatten inte går längre än vad som krävs för att syftet med skyddet ska tillgodoses.

Beslutet är förenligt med hushållningsbestämmelserna för mark och vattenområden enligt 3 kap. miljöbalken samt den kommunala översiktsplanen.

Länsstyrelsen bedömer att de inskränningar som sker i allmänhetens rätt att färdas och vistas i området är av sådan ringa omfattning att någon konsekvensutredning enligt förordningen (2007:1244) om konsekvensutredning vid regelgivning inte behövs.

Genom bildandet av naturreservatet gör Länsstyrelsen bedömningen att ett antal ekosystemtjänster påverkas. Skyddandet av Väckelberget från skogsbruk och andra åtgärder säkerställer bevarandet av den biologiska mångfalden i området, vilket är en grundförutsättning för ekosystemens långsiktiga kapacitet att leverera ekosystemtjänster. Utöver detta ökas exempelvis möjligheterna för området att utgöra ett mål för friluftsliv och turism.

Av ovan redovisade skäl anser Länsstyrelsen att Väckelberget ska ha ett fortsatt skydd som naturreservat.

## Upplysningar

Vissa verksamheter och åtgärder omfattas av dispens eller tillståndskrav med stöd av föreskrifter som fattas i detta beslut enligt 7 kap. 5, 6, och 30 §§ miljöbalken.

Länsstyrelsen vill påminna om att vissa verksamheter och åtgärder m.m. utöver aktuella föreskrifter *även* kan omfattas av andra bestämmelser i miljöbalken eller i annan lagstiftning.

Bestämmelserna i skogsvårdslagen och Skogsstyrelsens föreskrifter om bekämpning av skadeinsekter och tillvaratagande av skadad skog gäller ej inom naturreservatet. Det innebär t.ex. att eventuella vindfällan och stormskadad skog ska lämnas orörda.

Uppkommer insektsskador på skog i anslutning till naturreservatet som en följd av att åtgärder för insektsbekämpning inte vidtagits inom naturreservatet ska frågan om ersättning bedömas enligt skadeståndsrättsliga regler.

## Kungörelse

Föreskrifterna enligt 7 kap. 30 § miljöbalken ska kungöras i länets författningssamling. Beslutet kungörs i ortstidning enligt 27 § förordningen om områdesskydd enligt miljöbalken m.m. Sakägare ska anses ha fått del av beslutet den dag kungörelse var införd i ortstidning.

## Överklagan

Beslutet kan överklagas till Regeringen, Miljö- och energidepartementet, se bilaga 4.

Detta beslut har fattats av landshövding Ylva Thörn. I den slutliga handläggningen deltog även jurist Daniel Eriksson, planhandläggare Eva Stigeberg, arkeolog Erika Räf, enhetschef Jemt Anna Eriksson och naturvårdshandläggare Hannah Brandin, den sistnämnda föredragande.

Ylva Thörn

Hannah Brandin

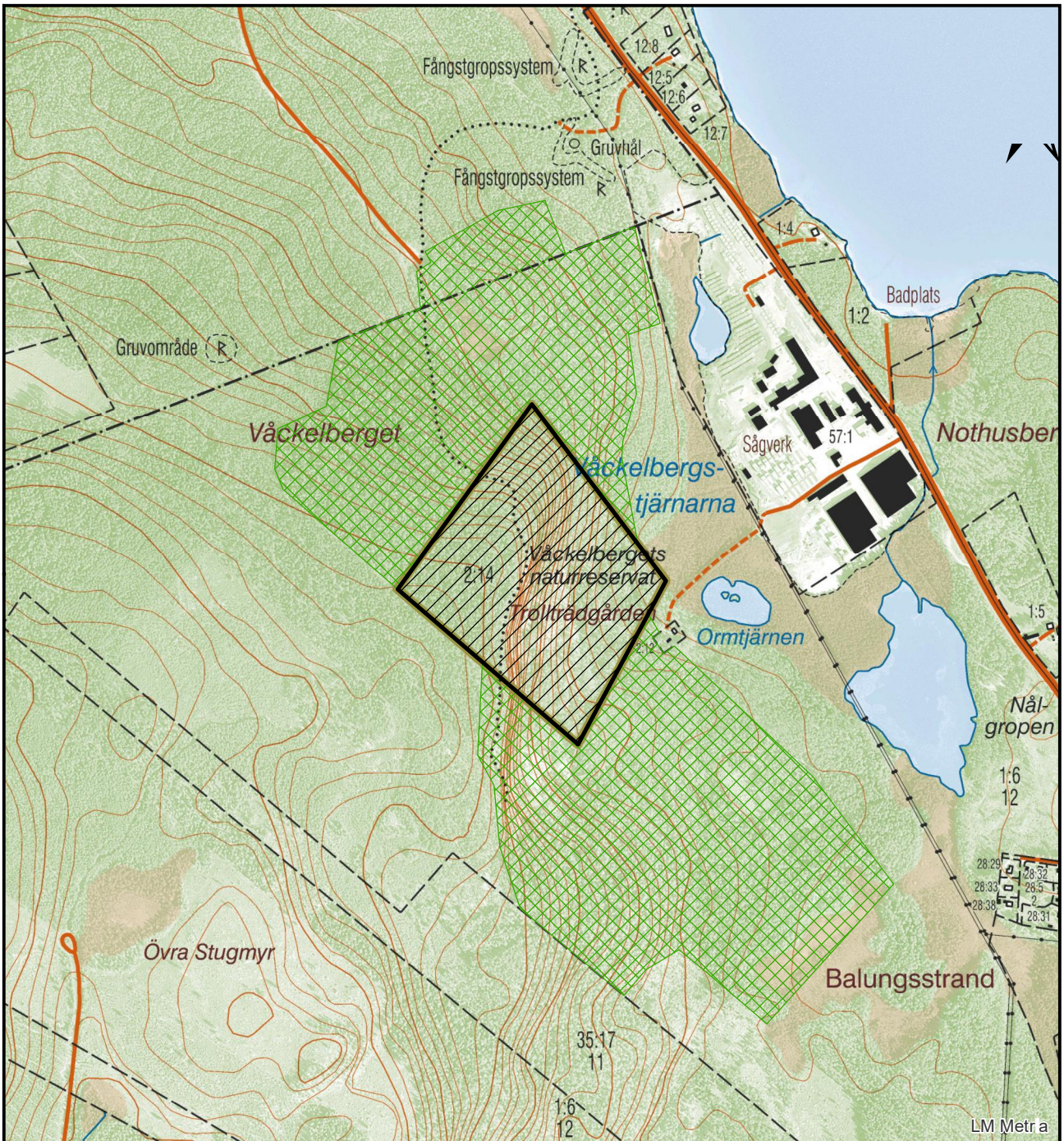
*Denna handling har godkänts digitalt och saknar därför namnunderskrifter.*

## Bilagor

Bilaga 1	Beslutskarta
Bilaga 2	Föreskriftskarta
Bilaga 3	Skötselplan
Bilaga 4	Överklagningsinformation





# Beslutscharta naturreservatet Väckelberget



Översigtskarta

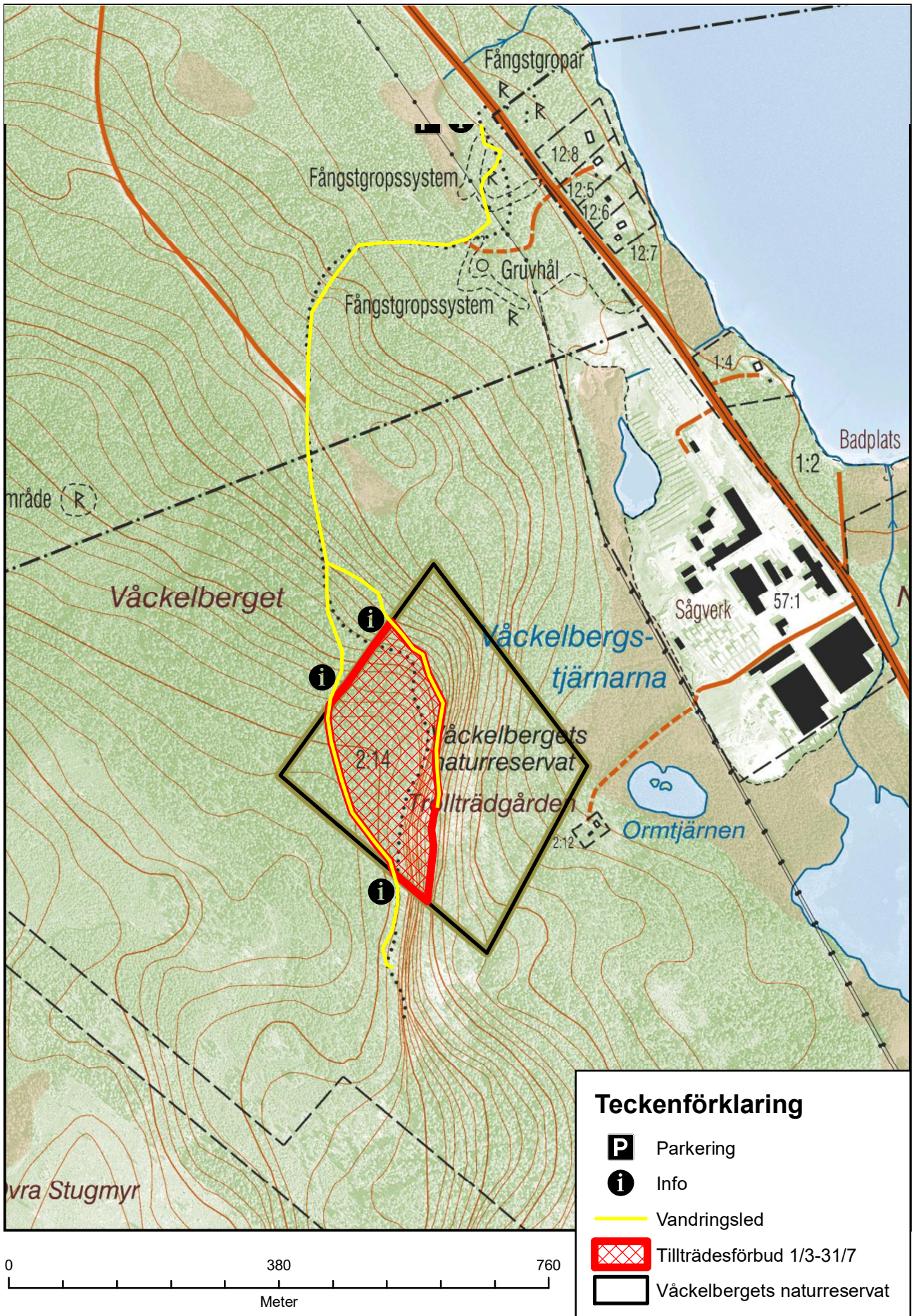


**Teckenförklaring**

-  Väckelbergets naturreservat
-  kommunalt naturreservat Väckelbergets skogar



# Föreskriftskarta naturreservatet Väckelberget





## Skötsel- och bevarandeplan för naturreservatet och Natura 2000-området Väckelberget, Falu kommun

Denna skötsel- och bevarandeplan ersätter en tidigare skötselplan för området, fastställd 1977-12-21 (dnr 11.114-719-77), samt 1991-11-18 (dnr 231-9494-91). Skötsel- och bevarandeplanen ersätter även bevarandeplanen för Natura 2000-området Väckelberget, fastställd 2016-12-31 (dnr 511-11601-2016), och som upprättats av Länsstyrelsen enligt 17 § förordningen (1998:1252) om områdesskydd enligt miljöbalken m.m.



Foto: Hannah Brandin

## Innehåll

Administrativa data .....	3
Beskrivning av området.....	4
Geovetenskap .....	4
Biologi .....	4
Värdefulla arter .....	5
Kulturhistoria .....	6
Friluftsliv .....	6
Infrastruktur .....	6
Natura 2000 .....	7
Allmänt .....	7
Tillståndsplikt och samråd .....	7
Uttekade Natura 2000-naturtyper.....	7
Bevarandesyftet med Natura 2000-området .....	8
Hotbild mot utpekade värden inom Natura 2000-området.....	8
Källförteckning .....	10
Plandel .....	11
Syfte med naturreservatet .....	11
Prioritering mellan bevarandevärden .....	11
Skötselområden med bevarandemål och åtgärder.....	11
Skötselområde 1: Ädellövsskog och lund i brant.....	11
Skötselområde 2: Rasbrant .....	14
Skötselområde 3: Äldre skog med fri utveckling .....	14
Skötselområde 4: Friluftsliv och anläggningar .....	15
Jakt .....	15
Dokumentation och uppföljning.....	16
Sammanfattning och prioritering av planerade skötselåtgärder .....	16
Bilagor .....	16

# Beskrivningsdel

## Administrativa data

<b>Namn</b>	Väckelbergets naturreservat
<b>Kommun</b>	Falu kommun
<b>NVR id</b>	202501
<b>Natura 2000-beteckning</b>	SE0620091 Väckelberget
<b>Markslag i hektar:</b> (uppdelning enl. Naturvårdsverkets rapport nr 5391)	
Tallskog	3,2 ha
Granskog	3,4 ha
Barrblandskog	2,3 ha
Barrsumpskog	0,1 ha
Lövblandad barrskog	1,5 ha
Triviallövskog	0,7 ha
Impediment	0,5 ha
<b>Totalt</b>	11,7 ha
<b>Fastigheter</b>	Övertänger 2:14
<b>Fastighetsägare</b>	Statligt ägd genom Naturvårdsverket
<b>Rättigheter</b>	-
<b>Bebyggelser och anläggningar</b>	Vandringsled, parkering, information
<b>Förvaltare</b>	Länsstyrelsen i Dalarnas län

## Beskrivning av området

Väckelberget är ett av Dalarnas mest typiska så kallade sydväxtberg trots att själva stupet vetter mot öster. Karaktären hos den mäktiga rasbranten tyder på att den till stor del orsakats av frostsprängningar. Nivåskillnaden är ca 90 meter där hammaren utgör ca 50 meter. Bergets hjässa är bevuxet med en gles hållmarkstallskog liksom även blockmarkerna nedanför stupet. Desto större är då kontrasten i själva bergroten, alldeles där stupet slutar, där grova lindar, lönnar och hasselbuskar bildar en lund. Vatten som sipprar fram ur berget förekommer på flera ställen utmed hammaren vilket är bidragande till lundvegetationen nedanför. Lundens yta på ca 20x50 meter. Nedanför lunden breder en mäktig rasbrant bestående av stora klippblock ut sig.

Området brann 1871 och talrika spår efter denna brand finns i form av brända stubbar och en och annan svedd torraka kan fortfarande hittas i området och skogarna runtomkring. Endast inom lunden saknas sådana spår.

De gynnsamma växtförhållandena bidrar till en ovanligt rik flora som beskrivs närmare under rubriken "Vegetation och flora".

## Geovetenskap

Enligt berggrundskartan utgörs berggrunden vid Väckelberget av Svecofenniska bergarter, granit och pegmatit.

Området ligger helt ovanför högsta kustlinjen. Karaktären hos den mäktiga rasbranten tyder på att den till stor del orsakats av frostsprängningar. Vatten sipprar fram från bergsväggen på flera ställen utmed hammaren. På flera av de träd som växer tätt in på klippväggen syns stora sår orsakade av nerrasade stenar och klippblock.

Den naturgeografiska regionen är sydboreal region.

## Biologi

### Vegetation och flora

Väckelberget är ett så kallat sydväxtberg trots att själva stupet vetter mot öster. Ett sydväxtberg karaktäriseras av att området nedanför branten har ett så gynnsamt lokalklimat att en rad annars sydligare arter kan hittas här. Vatten som sipprar fram från bergsväggen förekommer på flera ställen utmed hammaren vilket är en bidragande faktor till den för trakten ovanliga lundvegetationen nedanför branten. I lunden växer grova lindar, lönnar och hasselbuskar. Lundens yta på ca 20x50 meter. Nedanför lunden breder en mäktig rasbrant bestående av stora klippblock ut sig.

De gynnsamma växtförhållandena i lunden bidrar till en ovanligt rik flora. Nämnas kan till exempel trolldruva, blåsippa, vårärt, getrams, liten fetknopp, bergglim och kungsljus. Myskmadra har länets rikaste växtplats i Väckelberget. Även insektsfaunan är intressant med flera sydliga arter. Flera ovanliga och hotade arter av lavar finns i och nedanför lunden och en artrik mossflora finns vid bergsbranten.



## Skogstillstånd

Bergets hjässa är bevuxet med en gles hållmarkstallskog liksom även blockmarkerna nedanför stupet. Trädsamlingen med ädla lövträd finns nedanför branten och har sitt centrum i det som kallas lunden. I övrigt domineras skogen i naturreservatet av gran.

## Fauna

Bergbranten utgör en utmärkt miljö för fåglar som nyttjar klippväggar som häckningsplats. Pilgrimsfalken har häckat på samma plats under ett flertal år. Den har sin häckningsplats nära den nuvarande utsiktsplatsen och störs när människor vistas för nära bopplatsen. Pilgrimsfalken har ett lågt antal häckande par i länet, låg reproduktionstakt, är rödlistad och är upptagen i bilaga 1 till fågeldirektivet. De naturgivna förutsättningarna vid Väckelberget är mycket bra för dessa fåglar och det finns stor anledning att anta att de kommer fortsätta nyttja klippväggarna för häckning.

## Värdefulla arter

### Svampar

<i>Leptoporus mollis/erubescens</i>	kötticka	NT
<i>Phellinus chrysoloma</i>	granticka	NT

### Lavar

<i>Alectoria sarmentosa</i>	garnlav	NT	S
<i>Claurouxia chalybeioides</i>	labyrintlav	NT	
<i>Parmeliella triptophylla</i>	korallblyla		S
<i>Peltigera collina</i>	grynig filtlav	NT	S
<i>Acolium inquinans</i>	sotlav		S

### Växter

<i>Actaea spicata</i>	svart trolldruva		S	
<i>Goodyera repens</i>	knärot	NT	S	§
<i>Galium triflorum</i>	myskmåra	NT	S	
<i>Galium odoratum</i>	myskmadra		S	

### Mossor

<i>Neckera complanata</i>	platt fjädermossa	EN	S
<i>Antitrichia curtipendula</i>	fällmossa	LC	S
<i>Lejeunea cavifolia</i>	blåsflikmossa	LC	S
<i>Homalothecium sericeum</i>	gulldockmossa	LC	S

### Fåglar

<i>Falco peregrinus</i>	pilgrimsfalk	NT		§
-------------------------	--------------	----	--	---

### Teckenförklaring

S = signalart enligt Skogsstyrelsen, N2000 = Arten omfattas av EU:s art- och habitatdirektiv, ÅGP = Arten omfattas av ett åtgärdsprogram för hotade arter, § = Arten är fridlyst

### Hotkategori i Sverige enligt rödlistan

CR = Akut hotad, EN = Starkt hotad  
VU = Sårbar, NT = Nära hotad  
DD = Kunskapsbrist

## Kulturhistoria

Norr om naturreservatet finns det lämningar efter en mindre gruvbrytning. I närheten av vandringsleden mot utsiktspunkten i gränsen mellan Väckelbergets och det kommunala naturreservatet Väckelbergets skogar finns resterna av en tjärdal och en mindre koja. Lämningarna har nr L2001:3610 i Fornreg, Riksantikvarieämbetet.

Enligt en artikel av Petrus Envall i Dalarnas hembygdsbok 1946 ska det ha funnits en vårdkase på Väckelberget. Enligt honom kommer väckel av ordet vårdkarl. Vårdkasar utgjorde ett system i Sverige för att varna befolkningen och mobilisera krigsmakten när landet hotades av anfallande styrkor eller andra faror. Varje vårdkase utgjorde en länk i en kedja av kasar som gjorde att varningarna kunde spridas över stora delar av Sverige. En möjlig punkt för kasan ligger söder om naturreservatet i anslutning till den nya rastplatsen i det kommunala reservatet. Det bör dock nämnas att det inte finns någon tradition som säger att det ska ha funnits en vårdkase på Väckelberget. Men bergets läge längs vägen från Kopparberget till Hälsingland och med vy över hela Enviken gör det till en strategisk plats för en vårdkase.

## Friluftsliv

Idag används området för friluftsliv och målet för de flesta är utsiktspunkten som ligger i det statliga naturreservatet. Eftersom pilgrimsfalkar häckar i berget nära utsiktspunkten så är denna avstängd för besökare en stor del av våren och sommaren. För att ändå göra det möjligt för besökarna att njuta av utsikten kommer en rastplats att anläggas söder om den punkt dit besökare normalt går. Den nya utsiktspunkten ligger inom det kommunala naturreservatet Väckelbergets skogar och tillräckligt långt från klippan där falkarna normalt häckar. En ny dragning av vandringsleden genom det statliga reservatet kommer att anläggas för att minska risk för störning av falkarna.

Naturreservatet ligger i nära anslutning till sågverk och riksväg vilket innebär att området är tydligt påverkat av buller. Besökare kan därför inte förvänta sig en tyst miljö under den tid på dygnet då sågverket bedriver sin verksamhet.

## Infrastruktur

Väckelberget ligger väl tillgängligt genom sin närhet till väg 50 och Enviken. Vid väg 50 finns en reservatsskylt, parkering samt en vandringsled som leder besökare till naturreservatet. Avståndet från väg 50 till reservatsgränsen längs vandringsleden är cirka 700 m.

Ett alternativ att ta sig till reservatet är att åka in på en mindre skogsbilväg ca 500meter norr om parkeringsplatsen vid väg 50. Falu kommunen har för avsikt att utveckla en parkeringsplats som ligger i anslutning till det kommunala naturreservatet Väckelbergets skogar.

Tillgängligheten är i reservatet begränsad för personer som har rörelsesvårigheter genom att terrängen är brant.

## Natura 2000

### Allmänt

Väckelberget ingår i det europeiska nätverket av skyddad natur som kallas Natura 2000. Natura 2000 är ett ekologiskt nätverk av värdefulla naturområden inom EU. Utpekande av Natura 2000-områden bygger på krav som finns i EU:s fågeldirektiv och art- och habitatdirektiv. Syftet är att hejda utrotning av vilda djur och växter och att hindra att deras livsmiljöer förstörs. Alla medlemsländer ska peka ut områden dels för fåglar som anges i EU:s fågeldirektiv, dels för naturtyper och arter som anges i art- och habitatdirektivet. Genom att peka ut Natura 2000-områden åtar sig länderna att långsiktigt bevara de utpekade värdena i områdena. För varje Natura 2000-område ska Länsstyrelsen ta fram en beskrivning. Detta ska göras i särskilda bevarandeplaner eller i skötselplanen om området även är naturreservat.

### Tillståndsplikt och samråd

Föreskrifterna för naturreservatsbeslutet gäller parallellt med den tillståndsplikt som gäller inom Natura 2000. Tillstånd krävs för verksamheter eller åtgärder som på ett betydande sätt kan påverka miljön i ett Natura 2000-område. Det kan även gälla åtgärder utanför Natura 2000-området om de kan påverka miljön inom området. Detta regleras i miljöbalken (7 kap. 27–29 §§). Då det kan vara svårt att avgöra vilka åtgärder som kan påverka naturvärdena bör man samråda med Länsstyrelsen innan åtgärder i eller intill ett Natura 2000-område påbörjas. Vid skogsbruksåtgärder är Skogsstyrelsen tillsynsmyndighet.

### Utpekade Natura 2000-naturtyper

Tabellen nedan redovisar ingående naturtyper enligt EU:s art- och habitatdirektiv, arealer som är godkända av EU-kommissionen, framtida målarealer samt bedömning om naturtyperna uppvisar ett gynnsamt tillstånd idag. Karta över naturtypernas utbredning finns i bilaga 2 till denna skötselplan.

Utpekade naturtyper	Areal godkänd av EU (ha)	Målareal (ha)	Bevarandetillstånd
Taiga (9010)*	9,9	9,9	Gynnsamt
Silikatrasmarker (8110)	0,78	0,78	Gynnsamt
Ädellövskog i branter (9180)*	1,14	1,14	Gynnsamt
Skogbevuxen myr (9740)**	0,07	0,07	Gynnsamt

\* Prioriterad naturtyp enligt art- och habitatdirektivet.

\*\* Naturtypen är inte beskriven i texten nedan då den har så liten omfattning. Ytan framgår dock av bilaga 2.

## Bevarandesyftet med Natura 2000-området

Syftet med Natura 2000-området Väckelberget är att bevara eller återställa ett gynnsamt tillstånd för de naturtyper och arter som utgjort grund för utpekandet av området.

### Prioriterade bevarandevärden

Natura 2000-området Väckelberget omfattar ett sydväxtberg med intilliggande naturtyper. Det prioriterade bevarandevärdet är att bevara bergssidan med förutsättningar för fågelhäckning och området nedanför branten med ädellövskog med tillhörande arter och arter knutna till sydväxtbergsmiljön.

### Motivering

Området är sedan långt tid känt för sina höga naturvärden kopplade till ädellövskog. Berget är ett regelbundet ställe för häckning av pilgrimsfalk, vilket gör att bevarandet av platsen är av särskild betydelse.

### Prioriterade åtgärder

Fri utveckling/naturlig dynamik i skogsmiljön – utom de fall där granen hotar att växa in i ädellövskogen.

## Hotbild mot utpekade värden inom Natura 2000-området

Om inte annat anges så är Länsstyrelsens bedömningar av hotbilder baserade på Naturvårdsverkets generella vägledningar för arter och naturtyper inom nätverket Natura 2000 (Naturvårdsverket 2011 alt 2012).

### Taiga (9110)

Det största hotet mot de skogliga naturtyperna är åtgärder som skadar de strukturer som definierar naturtypen och som är typiska för naturskog. Exempel på strukturer är död ved, gamla träd och förekomst av lövträd. Åtgärder som kan utgöra hot är exploatering, avverkning, röjning och gallring, produktionshöjande skogsbruksåtgärder (gödsling, markberedning, dikning, plantering m.m.). Även åtgärder som fragmenterar området eller skapar barriärer kan utgöra ett hot. Eftersom området är skyddat som naturreservat med föreskrifter som förbjuder skogsbruk, nybyggnation m.m. är det största hotet mot de skogliga värdena avvärjt.

Utöver de hot som avvärjts genom naturreservatsbildande kan följande faktorer utgöra ett hot mot naturtypen:

- Avverkning, röjning, gallring i intilliggande områden kan vara skadliga genom att de påverkar lokalklimatet i beståndet av intresse. Undantag kan finnas där åtgärden syftar till att utveckla något annat naturvärde.
- Fragmentering på landskapsnivå kan leda till att vissa organismers populationer påverkas negativt när skogsbestånden blir alltför isolerade i landskapet. På landskapsnivå utgör fragmentering ett betydande hot genom att partier med äldre skog förekommer allt mer isolerat, och genom att sammanhängande områden med kontinuitetsskogar splittras upp genom avverkningar.

- Nedfall av kemiska ämnen. Vissa kemiska ämnen har förmågan att direkt skada organismer, men kan också påverka hela naturmiljön. Så har till exempel vissa kväveföreningar den effekten att de är skadliga för svampar och lavar, samtidigt som de kan vara gödande och ge förändringar i vegetationen. Andra skadliga ämnen är svavel- och metallföreningar.
- Brist på dynamik. Arterna förekommer ofta bara i några få stadier i skogens utveckling. Om de dynamiska krafterna inte får verka kan det i landskapet uppstå brist på något av dessa stadier, med följd att de ingående arternas habitat försvinner. Detta gäller särskilt brand som verkar över stora ytor, men andra viktiga dynamiska krafter är översvämning, vind och angrepp av insekter och svamp.
- Systempåverkande arter, till exempel klövvilt som i betydande delar av Norrland har påverkat förekomst av asp, rönn, sälg negativt. Andra hot är invasiva främmande arter som har potential att skada den naturliga floran och faunan.

### Silikatrasmarker (8110)

Det största hotet mot de silikatrasmarker är åtgärder som skadar de strukturer som definierar naturtypen och som är typiska. Rasmarker kännetecknas av störningar som ras och snöskred vilka mer eller mindre knutna till hydrologin i området. Åtgärder som kan utgöra hot är exploatering i form av bergtäkt och skogsbruk. Eftersom området är skyddat som naturreservat med föreskrifter som förbjuder både bergtäkt och skogsbruk är det största hotet mot de skogliga värdena avvärjt.

Utöver de hot som avvärjts genom naturreservatsbildande kan följande faktorer utgöra ett hot mot naturtypen:

- Luftföroreningar har en direkt negativ effekt på vissa arter (lavar), och indirekt effekt via en kontaminering av jord och vatten.
- Klimatförändringar kan leda till förändrad konkurrenssituation där vissa arter gynnas på bekostnad av andra, bland annat genom en utbredning av stabiliserande vegetation.
- Utebliven störning av tramp (såväl människor som djur), leder till igenväxning.
- Alltför intensiv störning av tramp vill också representera ett hot eftersom många av arterna växer långsamt och behöver lång tid på att etablera sig.

### Ädellövskog i branter (9180)

Det största hotet mot de skogliga naturtyperna är åtgärder som skadar de strukturer som definierar naturtypen och som är typiska för naturskog. Exempel på strukturer är gamla träd, död ved och en kontinuitet av de aktuella trädslagen. Åtgärder som kan utgöra hot är exploatering, avverkning, röjning och gallring, produktionshöjande skogsbruksåtgärder (gödsling, markberedning, dikning, plantering m.m.), Invasion av gran kan också vara ett hot mot naturtypen samt åtgärder som fragmenterar området eller skapar barriärer. Eftersom området är skyddat som naturreservat med föreskrifter som förbjuder skogsbruk, nybyggnation m.m. men medger borttagande av smågran är det största hotet mot de skogliga värdena avvärjt.

## **Källförteckning**

Danielsson, P-O och Hofsten, M. 1973. Väckelberget Biologisk inventering av naturreservatet. Statens Naturvårdsverk, Naturvårdsbyrå SNV PM 354

Envall, Petrus. Dalarnas hembygdsbok. 1946

# Plandel

## Syfte med naturreservatet

Syftet med naturreservatet är att bevara ett sydväxtberg och utveckla den biologiska mångfalden. Naturreservatets centrala värden ligger i en bergbrant med en milsvid utsikt från toppen och lundvegetation nedanför branten. I själva branten häckar rovfåglar frekvent, i lunden finns bl. a. för omgivningarna ovanliga arter som lind och hassel. Övriga delar av området består av en grandominerad naturskog.

Syftet med naturreservatet är även att tillgodose och utveckla områdets rekreations- och friluftslivsvärden. Väckelberget är ett välkänt besöksmål där besökarna framförallt vill uppleva den vidsträckt utsikten, den gamla skogen på vägen upp till utsiktspunkten och lunden med för området ovanliga arter nedanför branten.

## Prioritering mellan bevarandevärden

Naturreservatet är främst avsatt för att säkerställa och utveckla de biologiska värdena, varför nya vandringsleder och andra anordningar för friluftslivet endast får lokaliseras på ett sätt så att biologiska värden ej äventyras.

## Skötselområden med bevarandemål och åtgärder

Bevarandemålen har utformats i enlighet med de nationella riktlinjer som gäller för formulering av bevarandemål för skyddad natur. Reservatet är indelat i fyra skötselområden (se bilaga 1):

1. Ädellövsskog och lund i brant
2. Rasbrant
3. Äldre blandskog
4. Friluftsliv och anläggningar

### Skötselområde 1: Ädellövskog och lund i brant

#### Beskrivning

Området utgörs av naturtypen ädellövskog i branter (9180).

Nedanför bergbranten vid Väckelberget påträffas ett för trakten ovanligt parti med ädellövskog. I beslutet från 1931 om fridlysning av Väckelberget beskrivs detta område som "lustgården" eller "Trollträdgården". Området är 1,14 ha och varierar något i karaktär varför det i skötselplanen som beslutades 1977 och 1991 delas in i två delområden, lunden och ängsgranskogen. Eftersom samma skötsel är aktuell inom lunden och ängsgranskogen slås det nu ihop till ett och samma skötselområde men för att inte kunskapen om områdets variation ska gås förlorad beskrivs de båda delområdena ändå var för sig.

#### Delområde 1: Lunden

Denna ca 20x50 meter stora yta rakt under hammarens högsta del utgörs av utpräglad lundvegetation. Trädskiktet domineras av lind, buskskiktet av asp och lind.

Markvegetationen karakteriseras av ormbunkar, trolldruva, piprör och midsommarblomster. Under ett par lindar i södra ändan finns en matta av enbart myskmadra. På lundens högsta parti växer en mycket stor gran som omskrivs i även i den förra skötselplanen från 1977. På bild 1 visas hur lunden såg ut 1977. Redan för 43 år sedan var granen starkt rötad i stammen och man trodde att den kunde ramla inom en snar framtid om inte vindskyddet från hammaren räckte för att hindra starka vindar. Eftersom granen står kvar så konstateras att förhållandena för granen torde vara fördelaktiga, trots rötan. När granen väl ramlar kommer den p.g.a. sin storlek att riva med sig en hel del av lundens vegetation och bidra till naturlig dynamik i lunden.

**Delområde 2: Ädellövskog med inslag av gran.**

Lunden avgränsas i norr och söder av en grandominerad lövskog men inslaget av lövträd är dock stort. Bland annat påträffas några större lindar och ett par smärre hasselbuskar.

Markvegetationen har inom stora delar av området samma karaktär som i lunden, även om artrikedomen inte är lika stor. Där granarna står som tätast är markvegetationen torftig. Det är dock intressant att se att på ett par ställen växer rikligt med trolldruva och liljekonvalj i den tjocka barrförnan under granarna. Utöver detta påträffas ännu en art i familjen Galium: myskmåra.



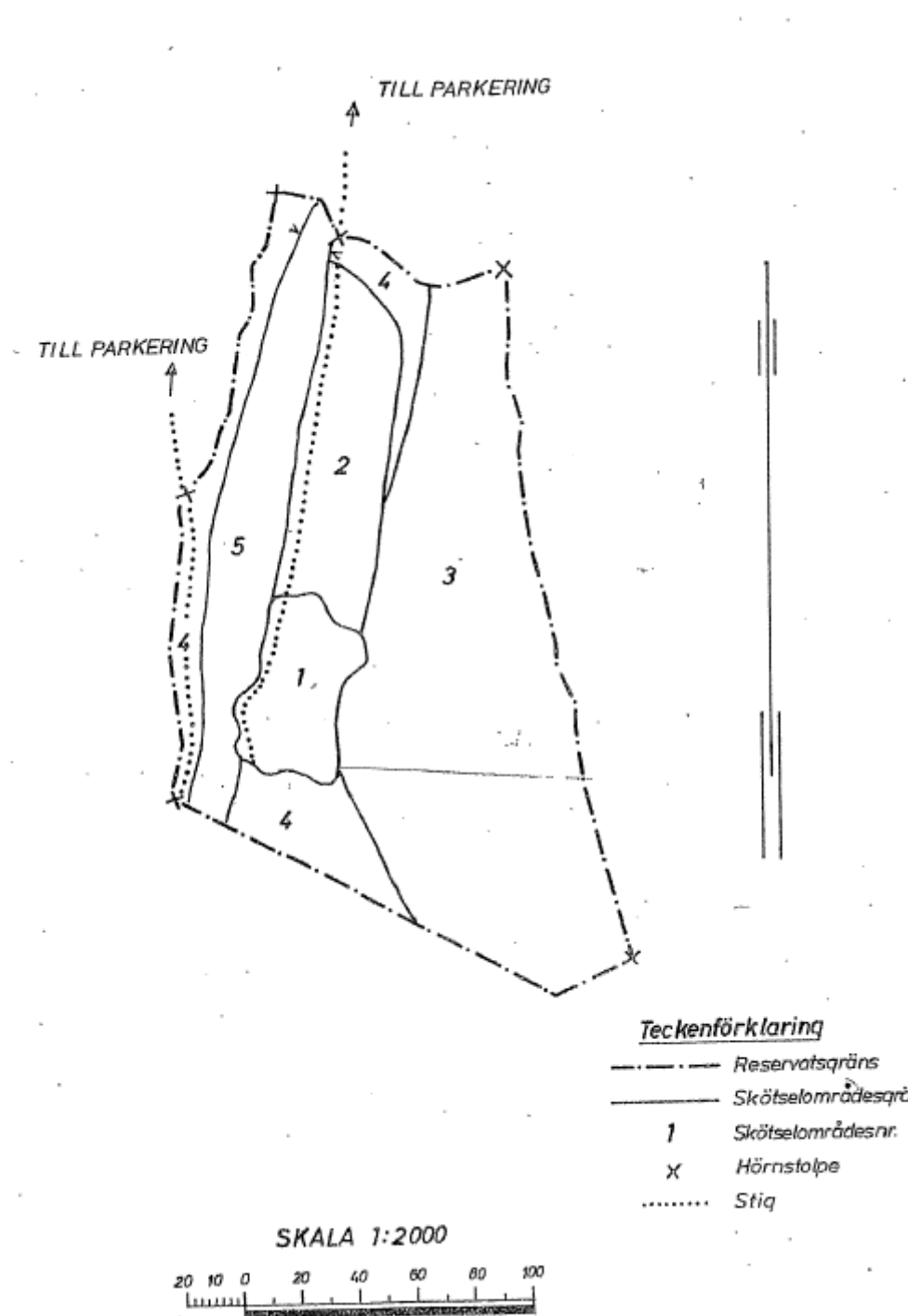


Bild 1: Karta över Väckelbergets skötselområden från beslutet 1977 då naturreservatet uppgick till 2,3 ha. Område 1: lunden, 2: ängsgranskog, 3: rasbrant, 4: gran och tallskog, 5: hammaren.

### Bevarandemål

Att bevara ädellövs skogen och lundens kontinuitet av sekundära lövträd som lind, lönn och alm. Området ska präglas av olikåldrig skog men domineras av lövträd och gamla granar. Naturliga processer som åldrande och avdöende leder till att död ved finns i olika grovlekar och nedbrytningsgrader och att skogen är olikåldrig. Skogen ska i huvudsak påverkas av naturlig dynamik som omvälvande störningar i form av till exempel stormfällning, ras, skred och/eller insektsangrepp. Hydrologin och näringsstatus med påverkan från den intilliggande bergbranten ska vara ostörd.

### Skötselåtgärder

Invandrande gran, om den tränger undan lövträd, bör hållas undan genom i första hand rotdragning eller röjning alternativt ringbarkning om granen vuxit sig för stor.

## Skötselområde 2: Rasbrant

### Beskrivning

Skötselområdet utgörs av naturtypen silikatrasmarker (8110).

Nedanför bergsfoten utbreder en imponerande rasbrant ut sig med stora klippblock. Rasbranten är till stor del nästan trädlös. Lavar, mossor och ris dominerar. Här och var finns en småväxt tall och någon björk. Bland blocken i brantens nedre gräns finns en källa, vilket förklarar förekomsten av skvattram och ett par starrarter i artlistan.

### Bevarandemål

Att bevara nuvarande förhållanden med naturlig dynamik i rasbranten.

### Skötselåtgärder

Inga, området lämnas till fri utveckling.

## Skötselområde 3: Äldre skog med fri utveckling

### Beskrivning

Skötselområdet utgörs av naturtypen taiga (9010).

Uppe på hammaren är vegetationen torr och närmast att betrakta som hedtallskog. Tall, risvegetation och lavar dominerar. Resten av skogen är betydligt fuktigare med mestadels gran och mossa som dominerande fältskikt.

### Bevarandemål

Området präglas av olikåldrig skog. Naturliga processer som åldrande och avdöende leder till att död ved finns i olika grovlekar och nedbrytningsgrader och att skogen är olikåldrig. Omvälvande störningar i form av t.ex. stormfällning och/eller insektsangrepp kan leda till att hela eller delar av skogen under perioder har en annan karaktär, men detta är en del av skogens utveckling.

### Skötselåtgärder

Inga, området lämnas till fri utveckling.

## Skötselområde 4: Friluftsliv och anläggningar

### Beskrivning

Idag används området för friluftsliv och målet för de flesta är utsiktspunkten uppe på berget och lunden nedanför. Eftersom pilgrimsfalkar häckar i berget är den norra utsiktspunkten avstängd för besökare en stor del av våren och sommaren. För att ändå göra det möjligt för besökarna att få njuta av utsikten kommer en rastplats att anläggas söder om den punkt dit besökare normalt går. Den nya utsiktspunkten ligger inom det kommunala reservatet Väckelbergets skogar och tillräckligt långt ifrån klippan där falkarna normalt häckar för att inte störa. För att ta sig till den södra utsiktspunkten kommer vandringsleden dras om till västerut i det statliga reservatet. Leden till lunden kommer att kvarstå.

Området ligger väl tillgängligt genom sin närhet till väg 50 och Enviken. Vid väg 50 finns redan idag en reservatsskylt, parkering samt en vandringsled som leder besökare till naturreservatet. Länsstyrelsen ansvarar för denna parkeringsplats.

Kommunen planerar att anlägga ytterligare en parkeringsplats vid en vändplan längs en skogsbilväg strax norr om det kommunala naturreservatet.

### Bevarandemål

Information om reservatet, dess föreskrifter och/eller tillträdesförbudsområdet ska finnas på lämplig plats vid bland annat parkeringen. Platser där informationsskyltar ska placeras framgår av skötselkartan. Information om reservatet ska även finnas på Länsstyrelsens hemsida. Det är viktigt att samverkan sker med kommunen gällande information om de båda reservaten.

Vandringsledens sträckning i naturreservatet ska markeras. Vägvisning ska finnas där förvaltaren finner det lämpligt.

Naturreservatsgränsen ska vara tydligt uppmärkt längs hela sträckan, även där det statliga naturreservatet angränsar mot det kommunala, eftersom föreskrifterna i naturreservaten inte är identiska. Även gränsen för tillträdesförbudsområdet ska vara tydligt uppmärkt.

### Skötselåtgärder

#### *Initialåtgärder*

Trappan som idag finns mellan leden till den norra utkiksplatsen och lunden ska tas bort. Skyltning om den södra utsiktspunkten utförs i samarbete med förvaltaren för det kommunala naturreservatet. Information om naturreservaten tas fram i samverkan med kommunen.

#### *Löpande skötsel*

Anläggningar och gränsmarkeringar sköts löpande.

### Jakt

Enligt de föreskrifter som beslutats sedan tidigare är det förbjudet att jaga annat än älg, rådjur, räv och hare. Dessa föreskrifter kommer att kvarstå. Det nya tillträdesförbudet

kommer att innebära att möjligheten att jaga räv begränsas något eftersom jakt på räv vanligtvis tillåts till och med 31 mars och tillträdesförbudet råder från och med 1 mars. Observera dock att tillträdesförbud inte råder i hela området utan endast i ett område runt branten.

## Dokumentation och uppföljning

Förvaltaren ansvarar för att dokumentera alla nyskapande åtgärder och restaureringar. Förvaltaren ska även dokumentera underhållsåtgärder samt tillsyn av friluftsanläggningar.

Uppföljning av de bevarandemål som angetts i skötselplan ska göras som underlag för utvärdering av huruvida syftet med reservatet uppnås. Uppföljning genomförs av Länsstyrelsen och kommer att ge vägledning om ytterligare bevarandeåtgärder krävs för att upprätthålla gynnsamt bevarandetillstånd.

Förvaltaren ansvarar även för att följa upp övriga genomförda skötselåtgärder.

Skötselplanen gäller tills vidare och revideras då uppföljningen indikerar att behov finns, eller om skötselplanen i övrigt är inaktuell.

## Sammanfattning och prioritering av planerade skötselåtgärder

Prio	Åtgärd	Var	Frekvens
1	Uppmärkning av reservatsgräns och tillträdesförbudsområde	Se karta	Engångsåtgärd, underhåll vid behov
1	Uppsättning och underhåll av informationsskyltar	Se karta	Engångsåtgärd, underhåll vid behov
2	Information på webbplats		Engångsåtgärd, underhåll vid behov
2	Rotdragning av gran	Skötselområde 1	Återkommande

## Bilagor

- Bilaga 1 Skötselkarta  
Bilaga 2 Naturtypskarta enligt Natura 2000

## Skötselkarta naturreservatet Väckelberget

