



**Länstyrelsen  
Värmland**

Miljöenheten

**BESLUT**  
010402

Dnr 231-3013-95

1 (12)

Naturreseptatet

# ÖMTBERGET

Torsby kommun  
Värmlands län



Länstyrelsen  
Värmland

Miljöenheten

**BESLUT**

010402

Dnr 231-3013-95

2 (12)

**Beslut om inrättande av naturreservatet ÖMTBERGET,  
Torsby kommun, Värmland**

**Innehållsförteckning**

LÄNSSTYRELSENS BESLUT .....	3
Reservatets avgränsning .....	3
Ändamålet med reservatet .....	3
Föreskrifter .....	3
MOTIVERING.....	5
Allmän beskrivning av området .....	5
Historik.....	7
Intresseaspekter .....	8
<u>Geologiska intresseaspekter</u> .....	8
<u>Biologiska intresseaspekter</u> .....	8
<u>Friluftsliv och turism</u> .....	8
Ärendets bakgrund och handläggning.....	9
Länstyrelsens bedömning och överväganden .....	9
HUR MAN ÖVERKLAGAR.....	12

**BILAGOR**

1. Översiktskarta      skala 1:100.000
2. Beslutskarta      skala 1:20.000
3. Skötselplan inkl skötselplanekarta
4. Administrativa data
5. Synpunkter från remissinstanserna
6. Hur man överklagar (blankett)
7. Sändlista



Länstyrelsen  
Värmland

Miljöenheten

**BESLUT**  
010402

Dnr 231-3013-95

3 (12)

## LÄNSSTYRELSENS BESLUT

Länstyrelsen beslutar med stöd av 7§ naturvårdslagen( 1964:822, omtryckt 1991:641) att förklara det område, vilket på beslutskartan (bil 1) avgränsas med en kraftig linje, som naturreservat.

Naturreservatets namn skall vara *Ömtberget*

### **Reservatets avgränsning**

Reservatsområdet är inköpt av staten för naturvårdsändamål. Reservatsgränsen följer gränsen för den nybildade fastigheten Skyllbäck 1:436

### **Ändamålet med reservatet**

Ändamålet med reservatet är att bevara biologisk mångfald i ett naturområde och däri ingående ytformer, naturskogar och våtmarker.

Vidare skall naturskogskaraktären successivt återställas inom delområden som i sen tid påverkats av skogsbruk enligt trakthyggesmodell.

### **Föreskrifter**

För att trygga ändamålet med reservatet förordnar Länstyrelsen med stöd av 8-10 §§ naturvårdslagen samt 9§ naturvårdsförordningen att nedan angivna föreskrifter skall gälla.

#### **A. föreskrifter enl 8§ naturvårdslagen om inskränkningar i markägares och andra sakägares rätt att förfoga över fastighet inom reservatet.**

Utöver föreskrifter och förbud i lagar och författningar är det förbjudet att

1. uppföra byggnad, såsom exempelvis jakttorn
2. anlägga väg
3. bedriva täkt av berg eller lösa jordarter
4. gräva, schakta, dika, utfylla eller utföra andra ingrepp i marken
5. bedriva skogsbruk eller utföra andra ingrepp i skogsvegetationen
6. tillföra kalk, andra mineralämnen eller gödselmedel
7. anordna upplag

*Föreskrifterna ovan under A utgör inte hinder för naturvårdsförvaltaren att i överensstämmelse med fastställd skötselplan, utföra naturvårdsinriktade åtgärder som behövs för att tillgodose ändamålet med reservatet.*

*Föreskrifterna utgör inte heller hinder att använda befintlig bilväg och där anordna upplag för virke i samband med skogsbruksåtgärd utanför reservatsområ-*



Länstyrelsen  
Värmland

Miljöenheten

BESLUT

010402

Dnr 231-3013-95

4 (12)

*det. Nyttjande av skogsbilväg inom reservatsområdet (Båsbergsvägen) för upplag får dock inte ske på sådant sätt att vattenflödet till Holmbergssmyren och Gravbäcken förorenas. I körstråk, som markeras på karta i fastställd skötselplan, medges även terrängtransport för utfart genom mindre del av reservatet (bil.3).*

*Föreskrifterna utgör heller inte hinder för normalt underhåll – enligt gällande ledningsrätt – av ledningsgatan i reservatets sydvästra kant.*

**B. Föreskrifter enligt 9§ naturvårdslagen om skyldighet för markägare och annan sakägare att tåla visst intrång**

Markägare och innehavare av särskild rätt till marken förpliktigas tåla att följande åtgärder vidtages för att tillgodose ändamålet med naturreservatet.

1. Gränsmarkering, vägvisning och information om reservatet
2. Iordningställande av anordningar för allmänhetens friluftsliv samt
3. Ingrepp i skogsvegetationen i överensstämmelse med fastställd skötselplan, daterad 2001-04-02

**C. Föreskrifter enl 10§ naturvårdslagen om vad allmänheten har att iakttaga inom naturreservatet. (Föreskrifterna gäller även markägaren och innehavare av särskild rätt)**

Utöver föreskrifter och förbud i lagar och författningar är det förbjudet att

1. plocka eller gräva upp växter. Detta gäller såväl kärlväxter som mossor, lavar och vedsvampar
2. borttaga träd och buskar, inklusive död ved såsom lågor, torrträd och torra grenar
3. fånga eller skada däggdjur, fågel, groddjur eller kräldjur, liksom att skada deras bo och lekplatser eller samla ägg
4. fånga eller skada evertebrater (rygggradslösa organismer)
5. framföra motordrivet fordon eller rida
6. tälta eller göra upp eld
7. medföra husdjur som inte hålls kopplat
8. anordna orienteringstävlingar eller liknande arrangemang
9. anbringa tavla, skylt, inskrift, affisch eller liknande anordning

Länstyrelsens tillstånd krävs vidare för att i organiserad form utnyttja området för turism, undervisning eller undersökningsverksamhet.



*Föreskrifterna under C utgör inte hinder för naturvårdsförvaltaren att, i överensstämmelse med fastställd skötselplan, utföra naturvårdsinriktade åtgärder som behövs för att tillgodose ändamålet med reservatet. Föreskrifterna utgör heller inte hinder för jakt (inkl. uttransport av fällt villebråd) enligt allmänt gällande regler eller åtgärder enligt gällande ledningsrätt.*

Föreskrifterna under avsnitt C ovan träder i kraft tre veckor efter den dag författningen utkommit från trycket i länets författningssamlingar.

#### **D. Föreskrifter enligt 9§ naturvårdsförordningen om skötsel och förvaltning av reservatet.**

1. Länsstyrelsen skall vara naturvårdsförvaltare.
2. Länsstyrelsen meddelar föreskrifter om naturvårdsförvaltningen genom att fastställa bifogad skötselplan daterad 2001-04-02 (bilaga 3).

#### **MOTIVERING**

##### **Allmän beskrivning av området**

Reservatsområdet består huvudsakligen av naturskogar och myrmarker. Sammantaget upptar dessa naturtyper ca 80% av ytan (62 resp. 18%). Resterande mark utgörs av planterade ungskogar (ca 20%). Även smärre vattenytor ryms inom reservatet.

De tre delarna är; *Västra Ömtberget* med stora naturskogar och myrmarker, *Holbergssmyren* med rikkärr och sumpskogar samt *Gravbäcken*, som utgörs av en markerad berggrundsspricka med mycket rik flora. I anslutning till sprickdalen finns även naturskogar.

**V. Ömtberget** Den västra sluttningen är brant och övergår här och var i lodytor och rasmarker. Högsta punkten ligger på 527 möh. Den nedre delen av sluttningen uppvisar strukturer som illustrerar en fortsättning åt nordväst av den förkastningslinje som går genom Gravbäcken. Sluttningen bär heterogena naturskogsbestånd, dominerade av gran men med stort inslag av lövträdsarter, främst asp men även björk, gråal och sälg. Kring krönet dominerar tall som ofta har stora dimensioner. Öster om krönet finns en rikare förekomst av asp. I de östra-nordöstra sluttningarna förekommer grandominerade naturskogar omväxlande med små myrmarker. Här och var förekommer även kraftiga, gamla tallar. Österut planar sluttningen ut och ett myrkomplex vidtager. Naturskogsbestånden på fastmarksdelarna domineras av gran men betydande förekomst av tall finns ock-



så. Torrakor och brandstubbar påträffas inom hela området. Antalet lågor av framförallt gran samt även en del tall och asp är stort i hela området. Inom några delområden är frekvensen lågor särskilt stor, exempelvis nordost bergets topp samt i anslutning till vägslutet öster om berget. Öster om krönet utvecklades under senare delen av 1990-talet ett angrepp av granbarkborre. Inslaget av avverkningssytor och kulturskogar framgår av kartan i bilaga 4. Skogliga data för respektive bestånd finns som arbetsmaterial.

Vid en översiktlig studie av lavfloran fann L-E Muhr (1990) 271 arter. Det stora totalantalet tillskrivs den variation av biotoper som finns på V. Ömtberget. Artlistan inkluderar 9 rödlistade arter. Ett 10-tal arter betecknas dessutom som naturskogsindikatorer, däribland Lunglaven som förekommer på åtskilliga platser inom detta delområde. Av sällsynta arter nämner Muhr särskilt *Micarea subleprosula* som i inventeringsrapporten anges vara det sjätte fyndet i Norden. Traktens berggrund består av Värmlandsgraniter, huvudsakligen Hagforsgranit (Lundegård mfl 1992) men basiska inslag förekommer även, vilket bl.a. återspeglas i fynd av arterna *Pannaria praeterrissa* och åderlav (*Peltigera venosa*) som båda påträffats i nedre delen av västra sluttningen. Vidare finns ett antal arter vilka i övrigt har tyngdpunkten i sitt utbredningsområde norr om, respektive söder om Värmland. Likaså redovisas en grupp arter (5 st) som särskilt gynnas av hög nederbörd (och betecknas som ”ocean klimatiskt gynnade”).

Iakttagelser beträffande svampar har av Björn Ehrenroth mfl gjorts vid spridda besök under perioden 1990-93. Drygt etthundra arter (basidiesvampar) noteras, varav 3 arter är rödlistade. Svampstudierna har huvudsakligen begränsats till delar av den östra sluttningen fram mot myrmarkerna i nordost.

Det andra delområdet – **Holbergsmynen** – är ett soligent fastmattekärr, med inslag av högstarrkärr, sumpskog och ett strängflarkkärr som bitvis har nätformade strukturer. Myren får sitt markvatten från väst-sluttningen av V. Ömtberget.

” Drygt 40 högre växtarter noterades. Gräsull, snip, dvärglumner, ängsvädd, brakved, en, brunnven, krypvide, vitag, ängsnycklar(kollektivart), dytåg, dybläddra, vass, nålstarr, slidatarr, hirstarr mfl kan särskilt nämnas bland de högre växterna. Bland mossorna iaktogs rikkärrarterna *Scorpidium scorpioides*, *Drepanocladus intermedius* och *Campylium stellatum* jämte de något mindre krävande *Sphagnum warnstorffii*, *S. subfulvum*, *S. centrale*, *Scapania paludicola* och *Odontoschisma elongatum*” (Hugo Sjörs 1977).

Från myrens närmaste omgivning har två nyckelbiotoper pekats ut (Björn Ehrenroth –95). Dels nordost om den öppna myren, kring utflödet av Gravbäcken,



dels sydöst om myrområdet. I det norra delområdet ingår sumpskog närmast bäcken och ut mot myren. Brandstubbar och lodytor noteras. Det södra delområdet innehåller hänglavrik granskog, delvis sumpskogsartad. Här noteras rikligt med Bollvitmossa samt ett flertal högstubbar av björk samt brandstubbar. De två nyckelbiotoperna hyser tillsammans 3 rödlistade arter samt 10 signalarter.

Det tredje delområdet – Gravbäcken – präglas av en markerad berggrundsspricka där bäcken rinner fram ca 10-15 m ner i den trånga (ca 20-50m) dalgången. Sluttningarna på ömse sidor av berggrundssprickan täcks mestadels av naturskogar. Själva berggrundssprickan hyser ett glest och heterogent bestånd av framförallt gran, björk och gråal. När Dan Nilsson ”upptäckte” lokalen 1975 noterades bl.a. förekomst av den sällsynta brosklaven *Ramalina thrausta*. En rad botanister har sedan besökt området och bidragit till att göra artlistan allt längre. På en sträcka av ca 1 km i sprickdalen har här efterhand noterats ca 90 kärlväxtarter, ca 200 mossarter och ca 370 lavararter. Av intressanta kärlväxter kan nämnas grönbräken, fjällhüllebräken samt blågröe, mosippa, tibast och skogsklocka.

Gravbäcken bedöms vara en av landets mest artrika lavlokaler.

Den som mest ingående studerat Gravbäckens flora är Lars-Erik Muhr. Han har bl.a. funnit och beskrivit en ”ny” lavart, dvs sådan som tidigare inte varit känd för vetenskapen. Den har fått namnet *Pertusaria flavocorallina*. En annan ”ny” art, som noterats och beskrivits från lokalen, har fått sitt vetenskapliga namn efter Lars-Erik Muhr. Den har nu alltså namnet *Muhria urceolata*. Ytterligare ett anmärkningsvärt lavfynd är *Bryoria trichodes*, som noterats (Irwin Brodo 1992) såsom ny art för Europa.

## Historik

Liksom praktiskt taget all skogsmark i norra Värmland torde Ömtbergs-området ha berörts av dimensionshuggningar under 1700- och 1800-talen samt senare plockhuggningar. Någon speciell studie av skogshistoriken har dock ej gjorts i detta område. Läget i terrängen kan ha bidragit till att avverkningarna tidigare varit relativt begränsade. För detta talar en rel hög frekvens av stora och gamla tallar spridd över området. I Västra Ömtbergets nordvästra sluttning finns spår av plockhuggning från början av 1900-talet.

Av ”den gamla ekonomiska kartan”, fältmätt 1883-1895 framgår att endast några enstaka, små sätrar legat inom närområdet (1-2km). I terrängen kan delar av två, gamla terrasserade körvägar noteras. Spår av skogsbrand finns i praktiskt taget alla delar av reservatsområdet. Under 1980- och 1990-talen har omfattande förnygringshuggningar genomförts. Fortfarande finns dock en ovanligt stor före-



Länstyrelsen  
Värmland

Miljöenheten

BESLUT  
010402

Dnr 231-3013-95

8 (12)

komst av gamla naturskogsbestånd kvar i det landskapsavsnitt, öster om Klarälvdalen, där Ömtberget ligger.

### **Intresseaspekter**

#### **Geologiska intresseaspekter**

Genom reservatsområdet går i NV-SO riktning en förkastningslinje. Den framträder som en liten men mycket markant sprickdal kring Gravbäcken i sydost och som en markerad brant i V. Ömtbergets västra sluttningar. Däremellan finns även andra synliga ytformer. Tre små tjärnar ligger i förkastningslinjen. Av Berggrundskartan (PH Lundegårdh mfl 1992) framgår att denna förkastningsbrant utgör en av flera redovisade linjer som är m.e.m parallella med Klarälvdalen.

Traktens berggrund utgörs huvudsakligen av Värmlandsgraniter. Vid V. Ömtberget uppträder som små undantag förekomster av omvandlade lavbergarter (enl berggrundskartan)

#### **Biologiska intresseaspekter**

Reservatsområdet inrymmer ett flertal biotoper betingade av topografisk variation, olika höjdlägen och varierande grad av markvatten. Naturskogar av olika sammansättning upptar den största delen. Sumpskogar finns i olika delar av områden, exempelvis i nordost, i anslutning till Holmbergsmynnen samt i sydvästra delen av Gravbäcken. Smärre inslag av näringsrikare bergarter förekommer (i V. Ömtbergets västra sluttningar) vilket avspeglar sig i både kärlväxt- och lavfloran. Även Holmbergsmynnens mellanrikkärr vittnar om att näringsrikt vatten sipprar ner från bergssidan.

Gravbäcken har en särdeles rik flora. Särskilt lavfloran har studerats i detta delområde och ca 370 arter har noterats. Gravbäcken bedöms vara en av landets allra lav-artrikaste lokaler.

#### **Friluftsliv och turism**

Inom själva reservatsområdet finns idag inga anläggningar för friluftsliv eller turism. 2-3 km norr om reservatet finns dock en vandringsled som sedan ca 25 år går mellan Höljes i norr via Långbergets Sporthotell till Syslebäck. Intresse för en utökad verksamhet med vandringar, naturstudier mfl aktiviteter finns i regionen. Utveckling av denna typ av verksamhet sker f.n. genom Nordvärmlands fri-





Länstyrelsen  
Värmland

Miljöenheten

**BESLUT**

010402

Dnr 231-3013-95

9 (12)

luftsområden ekon. fören. Ömtberget och andra naturreservat är i detta sammanhang av visst intresse.

### **Ärendets bakgrund och handläggning**

Området uppmärksammades i samband med länsstyrelsens översiktliga naturinventering under mitten av 1970-talet. Holmbergsmynnen ingick därefter (1977-80) i en länsomfattande inventering av myrområden där Hugo Sjös om Holmbergsmynnen säger att den är en av de floristiskt rikaste myrarna i norra Värmland. Gravbäckens rika flora har inventerats av intresserade botanister, framförallt L-E Muhr. Vid en länsomfattande inventering 1976-77 av naturskogar ingick V.Ömtberget bland högt rankade objekt. Områdets lavflora undersöktes särskilt 1989-90.

Under 1980- och 90-talen har delar av det ursprungligen uppmärksammade området påverkats av skogsavverkningar. Länsstyrelsen har endast delvis kunnat begränsa arbetsföretagen genom samråd.

1994/95 intensifierades länsstyrelsens arbete för att bevara Ömtbergs-områdets naturkvalitéer. Berörda markägare informerades i brev mars 1995 och allmänt informationsmöte ägde rum febr 1996.

SVEFA (Svensk Fastighetsvärdering AB) i Falun har engagerats i skogsvärdering och förhandlingar. Köpeförhandlingar har successivt skett och november 2000 var hela det planerade reservatsområdet inköpt.

Ett förslag till reservatsbeslut har skickats på remiss till samtliga tidigare markägare, berörda jaktvårdsområden och vägsamfällighetsföreningar, till Nordvärm-lands Friluftsområden ek för., till Birka Nät AB samt till naturvårdsorganisationer och biologer med kännedom om området. Vidare har remissen gått till Torsby kommun, Skogsvårdsstyrelsen och Naturvårdsverket.

### **Länstyrelsens bedömning och överväganden**

Ändamålet med reservatet är att bevara biologisk mångfald i ett naturområde och däri ingående ytformer, naturskogar och våtmarker.

Vidare skall naturskogskaraktären successivt återställas inom delområden som i sen tid påverkats av skogsbruk enligt trakthyggesmodell.



Länstyrelsen  
Värmland

Miljöenheten

**BESLUT**  
010402

Dnr 231-3013-95

10 (12)

Ändamålet skall nås genom att området undantages från virkesproducerande skogsbruk samt andra arbetsföretag som påverkar mark och vegetation  
Detta åstadkoms genom att

- naturskogsbestånden får utvecklas fritt
- ingående kalmark och plantskog långsiktigt skall utvecklas mot naturskogsprägel
- skogsbränning används som skötselmetod
- myrmarkerna undantages från arbetsföretag och ingrepp
- naturligt inströmmande markvatten inte väsentligen påverkas av markanvändning
- ytterligare studier av områdets flora och fauna läggs till grund för framtida skötselprogram
- området – i den mån det inte strider mot bevarandeintressena – utnyttjas för vetenskapliga studier samt allmänhetens naturupplevelser.

Vad som närmare krävs för att uppnå syftet med reservatet framgår av föreskrifterna under A, B och C, sid 3, 4 och 5.

Beslutskartan (bil 1) visar en något ovanlig och oregelbunden reservatsavgränsning. Detta förklaras av att området omfattar tre delområden, av olika karaktär, som vart och ett för sig motiverar säkerställande genom reservatsbildning.

De tre delarna bildar dessutom tillsammans en naturlig helhet genom det markvatten som strömmar från V. Ömtbergets västsluttningar ner till Holmbergssmyren och därifrån vidare till Gravbäckens sprickdal. Från ett fjärde delområde, i sydväst, tillförs Gravbäcken också vatten från ett naturskogsområde som till väsentlig del består av sumpskogar. Det är väsentligt för reservatsområdets naturvärden att vattenströmmarna inte förändras .

Hela området ingår bland naturvårdens riksobjekt, utpekade i beslut av Naturvårdsverket 1988. Urvalet har bekräftats vid Naturvårdsverkets översyn av riksintressanta områden år 2000. "Ömtberget" (= Holmbergssmyren) ingår även i Naturvårdsverkets *Myrskyddsplan för Sverige* (1994). Gravbäckdalens sprickdal bedöms vara en av landets mest artrika lavlokaler.



Länstyrelsen  
Värmland

Miljöenheten

BESLUT  
010402

Dnr 231-3013-95

11 (12)

En rad inventeringar visar att området är *botaniskt intressant*. Reservatsområdet bedöms också vara av *allmänekologiskt intresse* genom de olika delarnas skiftande karaktär. Områdets *betydelse för friluftslivet* ligger närmast däri att rika möjligheter här ges till naturupplevelser och –studier.

I den hårt brukade produktionsskogen har många biotoper minskat kraftigt i omfattning. Sammanhängande skogsområden har fragmenterats. Viktiga förutsättningar för växt- och djurliv som var vanliga i naturskogslandskapet håller på att försvinna. Genom denna reservatsbildning säkerställs naturskogar som kan utgöra livsmiljö för växt- och djurarter vilka i övrigt är missgynnade. I reservatets omgivning finns dessutom flera områden av olika storlek med förutsättningar att hysa motsvarande naturvärden. Här finns således ett antal utpekade sk nyckelbiotoper. Vidare har nyligen bildats ett (annat) naturskogsreservat ca 5 km nordost om V. Ömtberget. I ett vidare perspektiv kan dessa områden förstärka varandra och tillsammans bidra till att bevara den biologiska mångfalden.

Området behöver vidare ägnas *särskild skötsel* för att tillgodose reservatsbildningens ändamål. Åtgärder inriktas i första hand mot de delområden inom reservatet som i sen tid påverkats av skogsbruksåtgärder enligt trakthyggesmodellen. En successiv överföring från de planterade beståndens enhetlighet mot naturskogens strukturer behöver här göras. Åtgärder behöver också göras för att öka tillgängligheten för besökare samtidigt som slitage och störningar på områdets naturvärden motverkas.

För att uppnå gynnsam bevarandestatus för de naturtyper och arter som ingår i området finner Länstyrelsen att **naturreservat**, med föreslagna föreskrifter och skötselplan, är den mest lämpliga skyddsformen.

Synpunkter från remissinstanser redovisas i bilaga 5.

De synpunkter och invändningar som framförts i yttranden från sakägare har beaktats vid den slutliga utformningen av beslutstexten.

Reservatsbeslutet innebär inte direkt hinder för jakt enligt allmänt gällande regler. Reservatsmarken förutsättes därvid ingå som del i större jaktlig enhet. Inga viltvårdande åtgärder skall dock utföras inom reservatsområdet. Vidare får inte skjutorn eller motsvarande anläggningar uppföras. Inte heller skall skjutgator röjas. Uttransport av fälld älg (eller annat större villebråd) skall ske så att risken för markskador och spårbildning minimeras. Över våtmarker bör uttransporten huvudsakligen ske manuellt eller med liten bandgående maskin (typ järnhäst). Allmänheten skall tydligt informeras om pågående jakt.



Länstyrelsen  
Värmland

BESLUT  
010402

Dnr 231-3013-95

12 (12)

Miljöenheten

Påpekande från Ovansjö viltvårdsområdesförening angående jakt på tjäder har lett till ändring i avsnittet "A. Föreskrifter enl 8§ naturvårdslagen" så att föreslagen inskränkning av tjäderjakten utgår. Länsstyrelsen anser det visserligen angeläget att – generellt sett- gynna tjäderstammen men detta bör i första hand ske inom större sammanhängande markområden och genom åtgärdsprogram som utvecklas i ett landskapsperspektiv.

Påpekande från BIRKA energi föranleder ändring av avsnittet "A. Föreskrifter enl 8§ naturvårdslagen" så att normalt underhåll av ledningsgatan möjliggörs. Synpunkter från tillfrågade biologer och naturvårdsföreningar har beaktats genom kompletteringar i texten avseende beskrivningen.

#### HUR MAN ÖVERKLAGAR

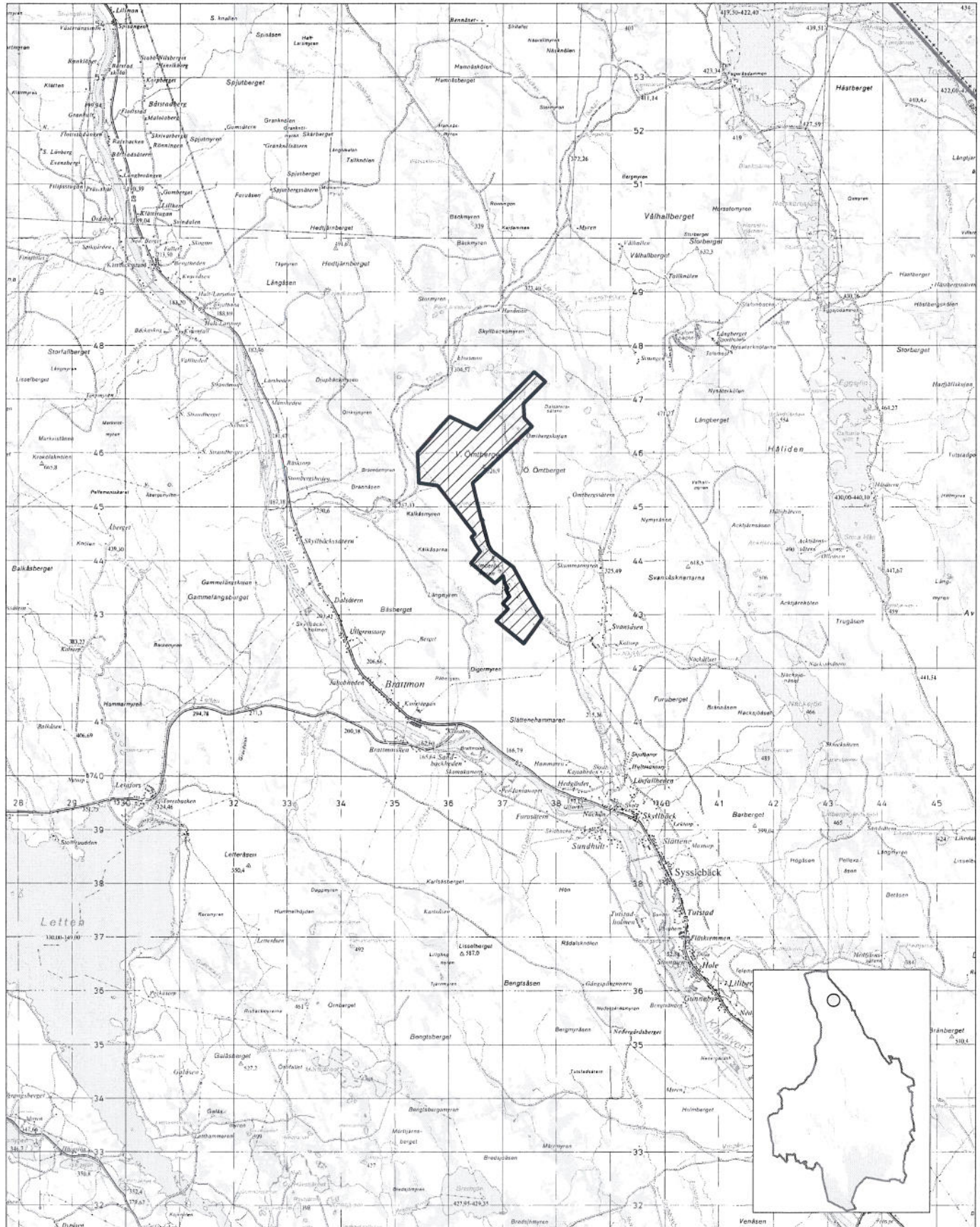
Detta beslut kan överklagas hos regeringen, miljödepartementet, se bilaga 6.

Beslut i detta ärende har fattats av länsrådet Björn Sandborgh. Föredragande har varit byrådirektör Per Åhgren. I den slutliga handläggningen har även deltagit chefsjurist Lars-Ove Olsson samt naturvårdsdirektör Lars Furuholm.

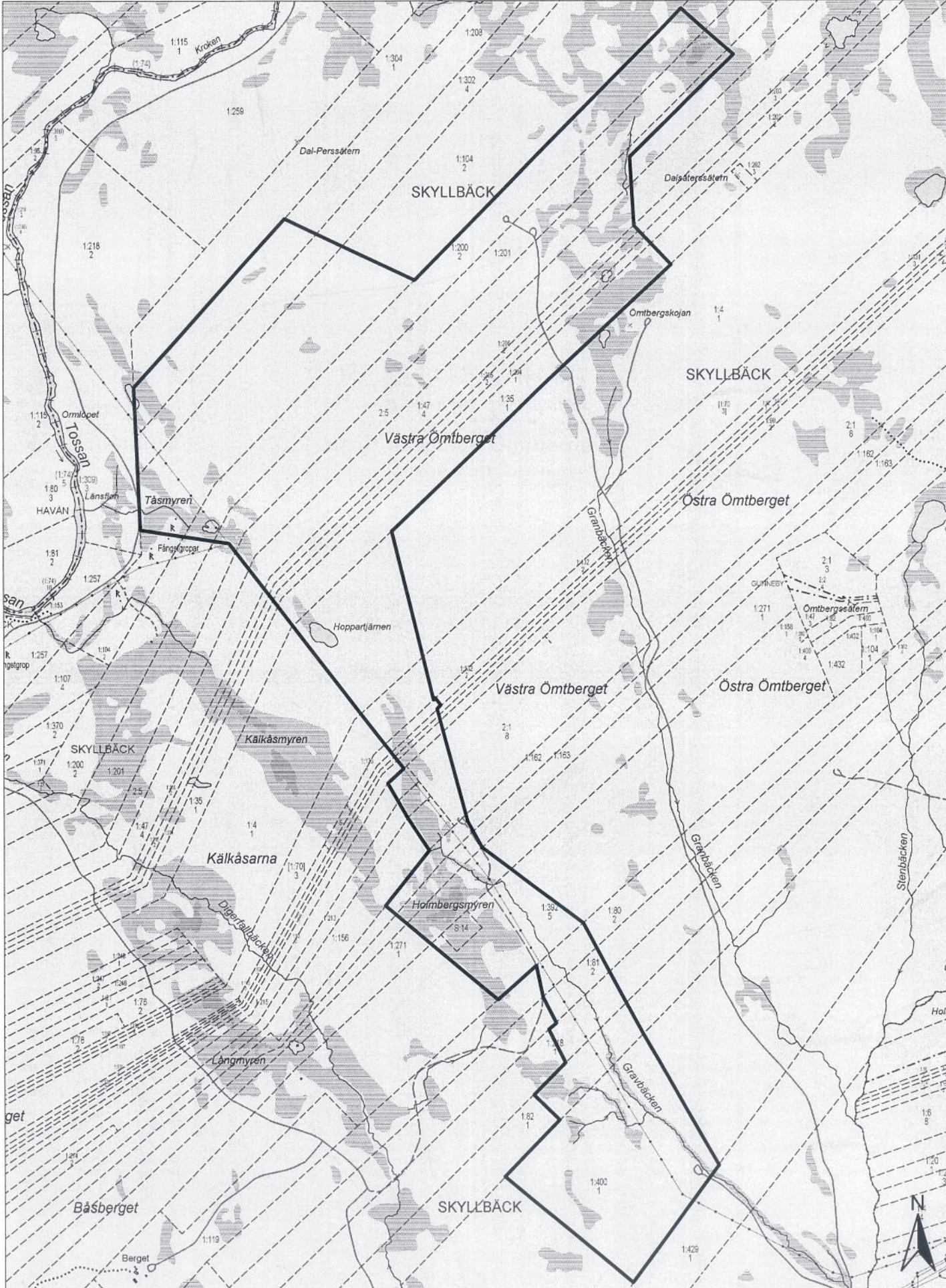
  
Björn Sandborgh

  
Per Åhgren









Skala 1:20 000

400 0 400 800 meter







**Länsstyrelsen**  
**Värmland**

Miljöenheten

## **SKÖTSELPLAN FÖR NATURRESERVATET ÖMTBERGET**

### **INNEHÅLLSFÖRTECKNING**

<b>1. MÅL FÖR SKÖTSELN.....</b>	<b>2</b>
<b>2. BESKRIVNING AV OMRÅDET .....</b>	<b>2</b>
<b>3. INDELNING I SKÖTSELOMRÅDEN .....</b>	<b>2</b>
<b>4. JAKT OCH VILTVÅRD.....</b>	<b>3</b>
<b>5. FRILUFTSLIV, TURISM OCH INFORMATION .....</b>	<b>3</b>
<b>6. TILLSYN, UPPFÖLJNING, DOKUMENTATION OCH REVIDERING AV SKÖTSELPLAN .....</b>	<b>4</b>
<b>7. SAMMANSTÄLLNING AV PLANERADE ÅTGÄRDER .....</b>	<b>5</b>



Länsstyrelsen  
Värmland

Miljöenheten

## **SKÖTSELPLAN för ÖMTBERGET**

### **1. MÅL FÖR SKÖTSELN**

Områdets naturskogs karaktär och biologiska mångfald skall bevaras och förstärkas. Kännedomen om områdets naturförhållanden skall fördjupas och dokumenteras. Allmänheten skall informeras om områdets särart, liksom dess typiska flora och fauna.

*Kvalitetsmål* Naturskog och biologisk mångfald på minst nuvarande nivå

*Skötsel mål* De unga kulturskogsbestånd som ingår i området skall åtgärdas för att påskynda en utveckling mot en naturskogsprägelse.

Anordningar för besökare skall utformas och underhållas så att slitage och störningar på växt- och djurliv långsiktigt ej uppstår.

### **2. BESKRIVNING AV OMRÅDET**

#### **2.1 Referenser**

- \* Ehrenroth, B 1975 Översiktlig naturinventering, del Torsby kommun III,
- \* Sjörs H. 1977 Myrinventering i norra och delar av östra Värmland,
- \* Hallingbäck, T. 1979. Gravbäcken o Gartosofta, två bryologiskt intressanta områden
- \* Muhr L-E 1987. Lavfloran i Gravbäcksravinen. *Svensk Bot Tidskr.* 81:17.36
- \* Owe-Larsson, Björn mfl. Svampfynd V. Ömtberget hösten 1990., (arb.mtrl)
- \* PH Lundegårdh, A. Lindh, R. Gorbatshev. SGU 1992 Berggrundskarta, Värmland
- \* Bohlin J. 1995. Inventering av indikatorarter i Ömtberget, (arb.mtrl)
- \* Ehrenroth B. 1995. Signalarter vid Holmbergssmyren, arb.mtrl
- \* L-E Muhr 1995. Lavfloran på V. Ömtberget, Naturvårdsenheten 1995:8
- \* SVEFA Beståndsdata, (1996 och 2000, arb.mtrl)
- \* Skogsvårdsstyrelsen 2000. Nyckelbiotoper redovisning

### **3. INDELNING I SKÖTSELOMRÅDEN**

En uppdelning efter beståndstyp ; naturskog contra ung kulturskog framgår av kartan, sid 7, som är upprättad mot bakgrund av beståndsbeskrivning (av SVEFA) från skogsvärdering inom ramen för reservatsärendet.

#### **Skötselområde 1.**

*Beskrivning:* Naturskogsartade skogsbestånd av varierande sammansättning och typ – sammanlagt ca 200 hektar (60% av reservatsområdet). Fördelningen av naturskogsbestånden framgår av skötselplanekartan. Av kartan framgår även fördelningen av reservatets myrmarker, vilka sammantaget upptar ca 60 hektar (18%).

*Målsättning:* Naturskogs karaktären bevaras.





**Länsstyrelsen  
Värmland**

Miljöenheten

*Skötselriktning och åtgärder* Ingen direkt skötselåtgärd under närmaste period. Vid revision av skötselplanen (inom 5-10år) utreds särskilt i vad mån skogsbränning – som ekologisk faktor – skall användas inom denna del av reservatet.

**Skötselområde 2**

*Beskrivning:* kalmark och ungskogar, sammanlagt ca 66 hektar(ca 20%), spridda över olika delar av reservatsområdet (jämför karta i bilaga 4 )

*Målsättning* Långsiktig utveckling mot naturskogskaraktär. Årligen bör åtgärdas 5-10 hektar. Lövskogsandelen bör efter 10 år vara minst 15%.

*Skötselriktning och åtgärder* Successiva ingrepp för att skapa luckighet och flerskiktat bestånd samt gynna lövinslaget. Åtgärderna utförs som punktvis röjning och plockhuggning. Täta delar av unga plantbestånd – med lövträdsinblandning - lämnas orörda tills däri ingående lövträd vuxit upp över den mest känsliga viltbeteshöjden.

Som ett led i arbetet på att förstärka naturskogskaraktären kan även skogsbränning komma att utnyttjas som medel. Sådan åtgärd förutsätter särskild planläggning och bör ske i ett senare skede när ungskogsbestånden utvecklats och mer kunskap och erfarenhet av skogsbränning för naturvårdsändamål vunnits.

#### **4. JAKT OCH VILTVÅRD**

Reservatsbeslutet innebär inte direkt hinder för jakt enligt allmänt gällande regler. Reservatsmarken förutsättes därvid ingå som del i större jaktlig enhet. Inga viltvårdande åtgärder skall dock utföras inom reservatsområdet. Vidare får inte skjuttorn eller motsvarande anläggningar uppföras. Inte heller skall skjutgator röjas. Uttransport av fälld älg (eller annat större villebråd) skall ske så att risken för markskador och spårbildning minimeras. Över våtmarker bör uttransporten huvudsakligen ske manuellt eller med liten bandgående maskin (typ järnhäst). Allmänheten skall tydligt informeras om pågående jakt.

#### **5. FRILUFTSLIV, TURISM OCH INFORMATION**

Området skall vara tillgängligt för allmänheten med inriktning på naturupplevelser. För att bibehålla områdets naturvärden skall åtgärder för friluftslivet inriktas på att kanalisera och informera besökare.

Reservatsområdet görs tillgängligt **dels** genom anslutning till traktens system av vandringsleder med utgångspunkt i Långbergets Sporthotell **dels** från särskilt



**Länsstyrelsen  
Värmland**

Miljöenheten

iordningställd större entré och parkeringsplats vid bilvägen väster reservatet (vid Tåsanvägen) **dels** från enklare P-platser vid Båsbergsvägen och Ömtbergsvägen.

Följande åtgärder genomföres;

- Vid bilväg ordnas P-plats med anslagstavla och översiktlig information om reservatsområdet.
- Spårssystem *i huvudsak* enligt skiss på kartan, sid 7. Vid detaljkognoscering sökes sträckning så långt möjligt över fast mark. Över våtmark spångas stigen.

I Gravbäckens sprickdal skall (åtminstone under närmaste period) inte anläggas någon vandringsled avsedd för allmänheten. Motiv för denna begränsning är strävan att undvika slitage i den känsliga miljön. Från närmaste bilväg (ev P-plats) skall dock iordningsställas promenadstig fram till kanten på sprickdalen så att besökare har möjlighet att se in i dalgången.

**Information** bör utformas enl följande;

- \* Tavla vid entrén i väster samt – i enklare utförande - vid övriga P-platser.
- \* Vid stigshål inom reservatet uppsättes enkel orienteringskarta. (A4-format)
- \* Folder i länsstyrelsens serie ”Ditt Värmland - Natur och Kulturlandskapet”
- \* Länsstyrelsens material på Info-centre, Torsby kompletteras

I samverkan med lokala aktörer kan även guidade visningar bli aktuella . Särskild överenskommelse om verksamhetens uppläggning förutsättes därvid ske.

## **6. TILLSYN,UPPFÖLJNING,DOKUMENTATION OCH REVIDERING AV SKÖTSELPLAN**

Som *tillsynsman* bör engageras lämplig ortsbo. Naturvårdsförvaltaren utformar anvisningar för tillsynsmannen.

*Årlig dokumentation* sker av utförda åtgärder, kostnader för och finansiering av verksamheten.

*Uppföljning av kvalitetsmål* sker genom extensiv övervakning av skogsbiotopers innehåll med inriktning mot biologisk mångfald. Omdrev vart tionde år.

*Uppföljning av skötsel mål ;*

*dels* genom att återkommande bedömning av ev. slitage och störningar, som kräver åtgärd, redovisas i den löpande tillsynen.

*dels* genom förvaltarens årliga planering av åtgärdsprogram för skötselområde 2

*dels* genom att revision av skötselplanen aktualiseras senast efter 10 år

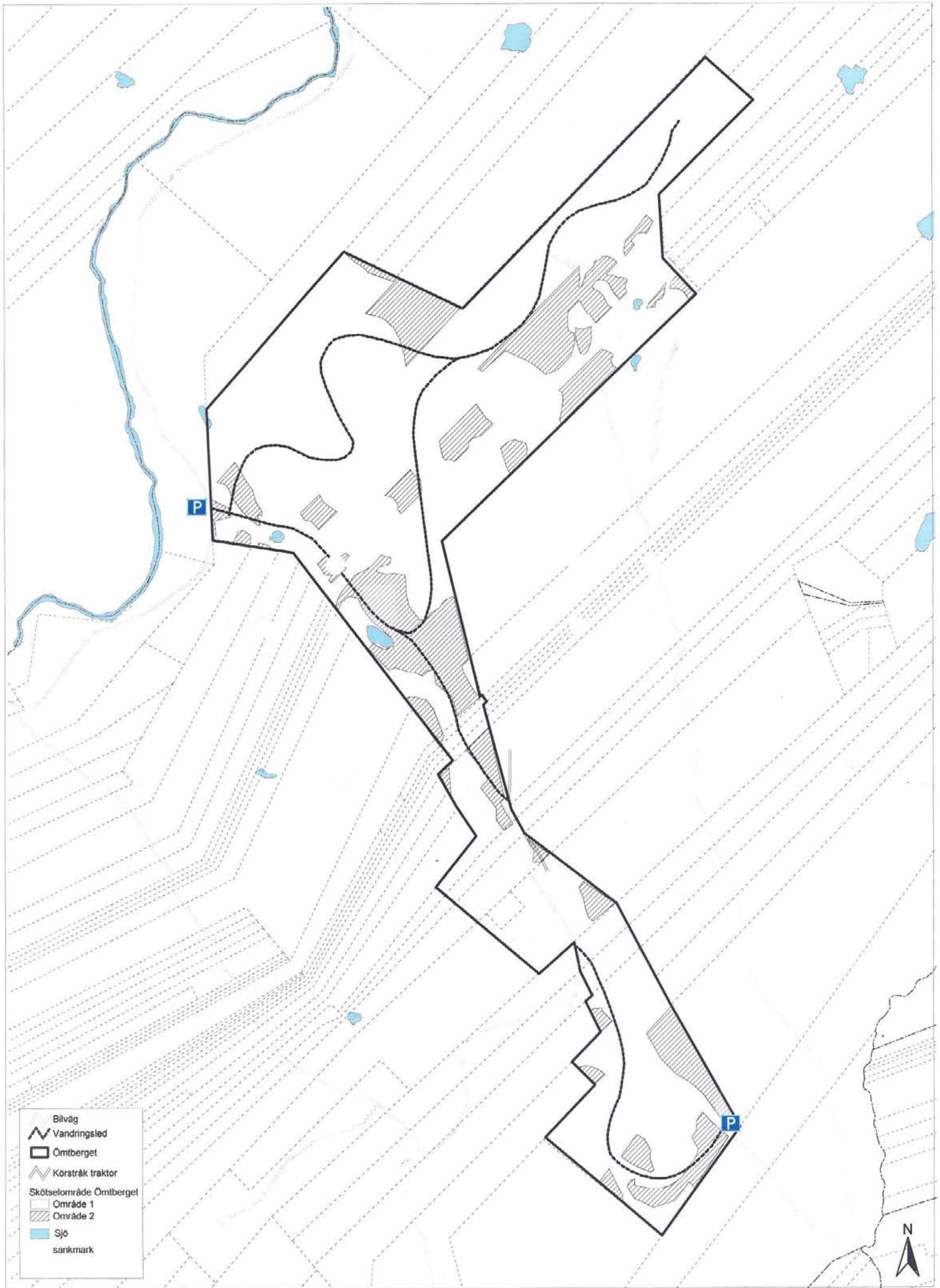


Fördjupade studier av flora, fauna och historik bör ske genom samverkan mellan förvaltaren och extern sakkunskap.

### 7. SAMMANSTÄLLNING AV PLANERADE ÅTGÄRDER

Åtgärd	Tid	Ansvarig	Prioritet	Finans.
NR-Gräns	snarast	Lst/Ltm	1	SNV
Väghållning		enligt andelstal, vägsamf.		Vårdanslag
P-plats, entré	2002-04	Lst	2	Vårdanslag
Tåsanvägen				
Övr P-plats	2003-06	Lst	3	Vårdanslag
Vandr.led	2002-10	Lst	1-3	Vårdanslag+ +”AMS”
Info,	folder 2002 +	Lst	3	samverkan
	Info-centre	Lst	2	samverkan
	Guidning			Lokal aktör
”Restaurering”	2002+			
Skötselomr 2		Lst	1	Vårdanslag
Tillsyn	Årligen	Lst	1	Vårdanslag
Uppföljn/	fortlöpande	Lst	1	Vårdanslag
Revision	vart 10:e år			

Skötselplanen fastställs 2001-04-02 samtidigt med beslut om reservatsbildning för Ömtberget.





## 2.2 Administrativa data

<i>Objektmamn</i>	Ömtberget
<i>Skyddsform</i>	Naturresevat
<i>Areal</i>	338 hektar
<i>Lägesbeskrivning</i>	Öster Tåsan , ca 8 km VNV Sysseleback
<i>Karta</i>	Topokarta 13C NO Ekon karta (1:20.000) 13C:85
<i>Län</i>	Värmland
<i>Kommun</i>	Torsby
<i>Församling</i>	Dalby
<i>Fastighet</i>	Skyllback 1:436
<i>Kategori sakägare</i>	Staten genom naturvårdsfonden Viltvårdsområdesförening och vägsamfälligheter
<i>Nyttjanderätter</i>	1.Ledningsrätt (Birka Energi) 2.Tillfälligt virkesupplag Båsbergsvägens vändplan (1:90) 3.Jakträtt upplåten till 2009-06-30 (1:200+1:201) 3.Utfart befintlig basväg (3m)till Båsbergsvägen (1:271) 4.Terrängtransport i basväg(5m) genom NR (1:400)
<i>Reservatsförvaltare</i>	Länsstyrelsen
<i>Naturgeografisk region</i>	32a N.Norrlands barrskogsområden och bergkullslätter- höglänta områden med hög myrfrekvens.
<i>Markslag och naturtyper</i>	
Skogsmark	Naturskog barrblandskog 203 hektar Kulturskog 66
Våtmark	Kärr och myrkomplex 62
Övrigt	Berg 3 Väg, ledningsgata 4
	Summa 338 hektar





Synpunkter på utskickat reservatsförslag har inkommit från

**1. Torsby kommun**, som inte har något att erinra mot länsstyrelsens förslag.

**2. Ovansjö Viltvårdsområdesförening**

Inledningsvis framhåller föreningen att reservatsbildning är ett viktigt redskap för bevarande av naturvärden men kan stöta på avsevärt motstånd om hävdvunna former av resursutnyttjande kraftigt försvåras.

Man vänder sig därför mot förslaget att inskränka rätten till jakt på tjäder inom reservatsområdet. Föreningen anser däremot att övriga föreslagna restriktioner såsom beträffande passröjning och terrängtransport av fälld älg är motiverade inom området.

*Länsstyrelsens ställningstagande;* Åtgärder för att gynna tjäderpopulationen är generellt sett motiverade men bör i första hand ske för större området och i ett landskapsperspektiv. Förslaget betr inskränkningar i tjäderjakten utgår ur reservatsbestämmelserna för Ömtberget.

**3. BIRKA energi, Karlstad**

Påtar att en av bolagets kraftledningar delvis sammanfaller med föreslagen reservatsgräns samt delvis går genom reservatet (i södra delen). Önskar att möjlighet till underhåll skall finnas, alternativt att ekonomisk kompensation utgår.

*Länsstyrelsens ställningstagande;* Föreslagna reservatsföreskrifter kompletteras så att normalt underhåll av ledningen kan ske.

**4. Björn Ehrenroth (biolog)**

Kompletterande uppgifter om områdets flora lämnas.

*Länsstyrelsens ställningstagande;* Uppgifterna inarbetas i löpande text

**5. Lars-Erik Muhr(botanist);**

Uttrycker farhågor för att en vandringsled i Gravbäckens sprickdal skulle kunna innebära störningsrisker för den rika lav-och mossfloran samt sprickdalens orördhet och speciella naturvärden.

*Länsstyrelsens ställningstagande;* Tillsvidare ingen ändring av föreslagen text. Inför kommande uppföljning av skötsel mål samt revision av skötselplan beaktas synpunkterna.

**6. Thomas Hallingbäck(botanist)**

Diskuterar risken för slitage och skador på kryptogamfloran av en ev. vandringsled nere i Gravbäckens sprickdal. Bedömer risken som begränsad. Menar snarare att en led kanske är att föredra genom dess kanaliseringseffekt.

*Länsstyrelsens ställningstagande;* Tillsvidare ingen ändring av föreslagen text. Inför kommande uppföljning av skötsel mål samt revision av skötselplan beaktas synpunkterna.

#### HUR MAN ÖVERKLAGAR

Om Ni vill överklaga länsstyrelsens beslut skall Ni skriva till regeringen, Miljödepartementet.

OBS!

**SKRIVELSEN SKALL DOCK SKICKAS ELLER LÄMNAS TILL  
LÄNSSTYRELSEN.**

- \* För att Ert överklagande skall kunna tas upp till prövning måste Er skrivelse ha kommit in till länsstyrelsen inom tre veckor från den dag då Ni fick del av beslutet.
- \* Tala om vilket beslut Ni överklagar, t ex genom att ange ärendets diarienummer (numret överst till höger på beslutet).
- \* Tala även om varför Ni anser att beslutet skall ändras och vilken ändring Ni vill ha. Sänd med handlingar eller annat som Ni anser stöder Er ståndpunkt och som Ni tidigare inte gett in i ärendet.
- \* Underteckna skrivelsen, gör namnförtydligande samt uppge postadress och telefonnummer. Telefonnummer till Er arbetsplats bör också anges.

Ni kan givetvis anlita ombud att sköta överklagandet åt Er.

Behöver Ni fler upplysningar om hur man överklagar kan Ni ringa eller skriva till länsstyrelsen. Länsstyrelsens adress och telefonnummer framgår av beslutet.

**Sändlista**

Tidigare ägare till mark inom reservatsområdet  
enligt särskild fastighetsförteckning

Ovansjö jaktvårdsområde, sektion 2  
c/o Arne Carlsson, Stortäppavägen 4, 68060 SYSSLEBÄCK  
Båbergsvägens och Ömtbergsvägens samf,  
c/o Leif Jacobsson, Brattmon 33, 68080 SYSSLEBÄCK  
Tåsanvägens samf, c/o Stig Halvarsson, Höljesvägen 32, 68065 HÖLJES  
BIRKA NÄT AB, Box 2087, 65002 KARLSTAD  
Nordvärmlands Friluftsområde, ek.för., Box 72, 68060 SYSSLEBÄCK  
Skogsvårdsstyrelsen i Värmland-Örebro, Karlstad, Box 387, 65109 KARLSTAD  
-”- Distriktet Torsby, Box 53, 68522 TORSBY  
Torsby kommun, 68580 TORSBY  
SNF, länsförbundet i Värmland, Verkstadsgat 1, 65219 KARLSTAD  
Wermlands Ornitologiska Förening, Ulf Carlsson, Älvsborgsgat 6,  
68143 KRISTINEHAMN  
L-E Muhr, Karlskoga, Selkroksvägen 47, 69142 KARLSKOGA  
Björn Ehrenroth , Ljungstigen 1, 66731 FORSHAGA  
Naturvårdsverket, 10648 STOCKHOLM

(efter laga kraft)  
Lantmäterimyndigheten  
Boverket  
Vägverket  
PLAN  
Reservatspärm  
Naturvårdsregistret  
Värmlands läns författningssamlingar  
På