



Länsstyrelsen  
Värmland

Naturvård  
Lars Furuholm

## BESLUT

Datum  
2013-06-11

Sida  
1(7)  
Referens  
511-520-2012

# BILDANDE AV NATURRESERVATET SVARTTJÄRNSHÖJDEN Säffle kommun, Värmlands län

## BESLUT

Länsstyrelsen förklarar med stöd av 7 kap. 4 § miljöbalken det område som avgränsas på bifogad karta, bilaga 2, som naturreservat. Naturreservatet har den avgränsning som framgår av bifogad karta och med de gränser som slutligen utmärks i fält.

Naturreservatets namn ska vara Naturreservatet Svarttjärnshöjden.

## Syfte med reservatet

Naturreservatet Svarttjärnshöjden bildas i syfte att bevara biologisk mångfald i ett område med värdefull barrblandskog. Området ska tillsammans med andra skyddade skogsmiljöer i omgivande landskap ge goda förutsättningar för ett långsiktigt bevarande av typiska växt- och djursamhällen och komplettera områdets (Glaskogen med omnejd) förutsättningar för friluftslivet. Områdets hydrologi ska vara opåverkad av negativa ingrepp.

Syftet uppnås genom att skogen tillåts att utvecklas fritt, att exploatering och arbetsföretag i området förhindras, att områdets naturliga hydrologi skyddas från fysisk påverkan och att områdets vildmarkskaraktär, som präglas av ostördhet, bibehålls.

## Föreskrifter

För att uppnå och tillgodose syftet med naturreservatet förordnar Länsstyrelsen med stöd av 7 kap. 5, 6 och 30 §§ miljöbalken att nedan angivna föreskrifter ska gälla.

Föreskrifterna gäller inte de åtgärder som behövs för att uppnå syftet med reservatet och som framgår av föreskrifterna under B nedan.

Föreskrifterna gäller inte heller den uppföljning av områdets skötsel och naturvärden eller av miljöns utveckling i stort, inklusive nödvändig provtagning och insamling av bestämningsmaterial, som utförs av eller på uppdrag av Länsstyrelsen eller Naturvårdsverket. Sådana undersökningar skall ske i samråd med reservatsförvaltningen.

I enlighet med 3 § förordningen (1998:1252) om områdesskydd enligt miljöbalken fastställer Länsstyrelsen en skötselplan (bilaga 3).

**A. Föreskrifter enligt 7 kap. 5 § miljöbalken om inskränkningar i rätten att använda mark- och vattenområden:**

Utöver vad som annars gäller i författningar är det i naturreservatet förbjudet att:

1. avverka träd och buskar eller ta bort eller upparbeta dött träd eller vindfällor
2. bedriva täkt eller annan verksamhet som förändrar områdets ytformer som att schakta, tippa, gräva, dika, dämna, leda bort vatten eller anordna upplag
3. elda
4. dra fram mark- eller luftledning
5. uppföra byggnad eller annan anläggning
6. använda eller sprida kalk, gödselmedel eller växtnäringsämnen
7. använda kemiska eller biologiska bekämpningsmedel
8. framföra fordon, exempelvis cykel, traktor, snöskoter och terränghjuling (sk fyrhjuling)

Föreskriften A8 gäller inte för älgdragare eller liknande som behövs för uttransport av större vilt (älg, hjort, björn, vildsvin) från området enligt terrängkörningsförordningen (1975:594 1§), i samband med den jakt som är tillåten i naturreservatet. Uttransporten ska ske så att skador på mark och vegetation undviks.

**B. Föreskrifter enligt 7 kap. 6 § miljöbalken om vad ägare och innehavare av särskild rätt till fastigheter förpliktas att tåla:**

Ägare och innehavare av särskild rätt till fastighet förpliktas tåla att följande anordningar uppförs och åtgärder vidtas för att tillgodose syftet med reservatet:

1. röjning av samt utmärkning av reservatets yttergränser enligt Naturvårdsverkets anvisningar
2. undersökningar av skogliga strukturer, djur- och växtarter samt av mark- och vattenförhållanden, inklusive provtagning och nödvändig insamling av bestämningsmaterial

**C. Föreskrifter enligt 7 kap. 30 § miljöbalken om rätten att färdas och vistas inom reservatet, samt om ordningen i övrigt inom reservatet:**

Gäller även markägare och innehavare av särskild rätt.

Utöver vad som annars gäller i lagar och författningar är det i naturreservatet förbjudet att:

1. samla in ryggradslösa djur, t ex skalbaggar, snäckor och fjärilar
2. samla in mossor, lavar och vedsvampar
3. bryta kvistar, fälla eller på annat sätt skada levande eller döda träd, stående och omkullfallna träd, och buskar
4. utan länsstyrelsens tillstånd i näringssyfte organiserat utnyttja området, samt för skolor och institutioner att regelmässigt utnyttja området för att utföra vetenskapliga eller andra undersökningar
5. framföra fordon, exempelvis cykel, traktor, snöskoter och terränghjuling (sk fyrhjuling)
6. elda

Länsstyrelsen beslutar att ordningsföreskrifterna enligt 7 kap. 30 § miljöbalken träder i kraft tre veckor efter den dag författningen utkommit från trycket i länets författningssamling.

## UPPGIFTER OM NATURRESERVATET

Namn	Naturreseptatet Svartjärnshöjden
Län	Värmland
Kommun	Säffle
Lägesbeskrivning	I norra delen av Säffle kommun, 7,5 km N om Långserud
Församling/Socken	Långserud
Naturgeografisk region	28 b Sydligt boreala kuperade områden
Fastigheter	Botten 1:15
Ägare	Staten genom Naturvårdsfonden
Areal	Ca 7,5 ha
Förvaltare	Länsstyrelsen Värmland

## REDOGÖRELSE FÖR ÄRENDET

### Ärendets beredning

Svartjärnshöjdens naturkvaliteter uppdagades i samband med Skogsstyrelsens nyckelbiotopsinventering. Vid ett senare ägarskifte ville den nye ägaren avverka skog i utpekade nyckelbiotoper. Efter samråd med Länsstyrelsen överenskomms att staten skulle lösa in ett 7,5 ha stort område av skogsskiftet.

### Remissinstansernas och sakägarnas synpunkter

Inga synpunkter har inkommit.

## LÄNSSTYRELSENS MOTIVERING OCH INTRESSEPRÖVNING

### Beskrivning av omgivande landskap och reservatet

Naturreseptatet Svartjärnshöjden ligger i ett starkt kuperad omgivning där berggrunden har inslag av kalkförande lager som påverkar växtligheten positivt. Bland lavarana märks bårdlav, stuplav, gammelgranlav och kattfotslav. Exempel på mossor är vedtrappmossa, grön sköldmossa, stubbspretmossa och långflikmossa.

Vedticka och stor aspticka märks bland vedsvamparna. Bland de högre växterna är blåsippan, vätteros och idegran särskilt värda att nämna som exempel på de goda växtbetingelserna som den kalkrika berggrunden medför. Totalt har 17 signalarter (varav 2 rödlistade) noterats i området.

## Beskrivning av reservatets gräns

Överensstämmer med gräns för fastigheten Botten 1:15.

### Motiv till skydd

Genom en reservatsbildning vid Svarttjärnshöjden bevaras en gammal grandominerad naturskog med viktiga strukturer som gamla grovbarkiga träd, döende och döda träd och död ved i ett starkt kuperat skogslandskap. Huvudmotivet för den föreslagna reservatsbildningen är de höga naturvärdena gällande den rika och varierande växtligheten. Ett motiv för reservatsbildningen är också närheten till andra liknande objekt som förstärker möjligheterna till långsiktig överlevnad av de arter som finns här. Avverkningar eller utglesningar leder ofelbart till ökad uttorkningsrisk varvid dessa känsliga arter riskerar att utrotas.

Som naturreservat kommer området att lämnas orört för att gynna naturvärdena.

Vid allmänhetens besök i området är upplevelsen till stor del beroende av stillhet och relativ orördhet; det ger tid för ostörd kontemplation över syn- och hörseltryck. Motorljud och andra störningar som hör till det vanliga samhällslivet undviks genom flera av föreskrifterna.

Länsstyrelsen gör bedömningen att detta är ett mycket skyddsvärt område vars naturkvalitéer och besöksvärde endast kan säkerställas genom att det undantas från skogsbruk och arbetsföretag som påverkar mark, flora och fauna.

### Överensstämmelse med planer, internationella åtaganden, miljökvalitetsmål med mera

Bildandet av naturreservatet Svarttjärnshöjden är en del i Länsstyrelsens arbete med miljökvalitetsmålet "Levande skogar" samt är del i arbetet med miljökvalitetsmålet "Ett rikt växt- och djurliv". Beslutet följer nationella och regionala riktlinjer och strategier för prioritering av naturreservatsskydd, vilka bygger på Sveriges internationella åtaganden om skydd av den biologiska mångfalden.

Beslutet bedöms vara förenligt med en från allmän synpunkt lämplig användning av mark- och vattenresurserna enligt 3 och 4 kap. miljöbalken. Ingen kommunal detaljplan eller områdesbestämmelse enligt plan- och bygglagen finns som berör området. Beslutet är inte i konflikt med koncessioner eller undersökningstillstånd för gruvnäringen, enligt den information Länsstyrelsen fått av Sveriges geologiska undersökning (SGU).

## Intresseprövning

I reservatsbildningsprocessen ingår som en del att i alla frågor göra en vägning mellan enskilda och allmänna intressen med den utgångspunkten att det ska finnas en rimlig balans eller proportion mellan de värden som ska skyddas genom förbudet/inskränkningen, och den belastning som förbudet/inskränkningen har för den enskilde, ett ställningstagande som brukar refereras till som proportionalitetsprincipen. Länsstyrelsen menar att den avgränsning av reservatet och de inskränkningar som gjorts av markanvändningen är nödvändiga, och att de inte går längre än vad som behövs för att tillgodose reservatets syfte för allmänintresset, samtidigt som markägaren har kompenserats för sin ekonomiska förlust.

## Upplysningar

Länsstyrelsen har enligt 8 § miljötillsynsförordningen (2011:13) ansvaret för tillsynen över naturreservatet. I tillsynen ingår att övervaka att reservatsföreskrifterna följs. Enligt 29 kap. 2 och 2a §§ miljöbalken gäller bland annat att brott mot föreskrift som meddelats med stöd av 7 kap. miljöbalken kan medföra straffansvar. Har någon vidtagit åtgärd i strid mot meddelad föreskrift, kan Länsstyrelsen enligt 26 kap. 9 och 14 §§ miljöbalken vid vite förelägga om rättelse.

Länsstyrelsen kan med stöd av 7 kap. 7 § miljöbalken medge dispens från meddelade föreskrifter, om det finns särskilda skäl och om det är förenligt med förbudets eller föreskriftens syfte.

Eftersom området syftar till att bevara biologisk mångfald ska eventuella vindfällen och stormskadad skog lämnas. Bestämmelserna i 5, 6, 10 och 29 §§ skogsvårdslagen ska inte tillämpas inom naturreservatet (se 4 § skogsvårdslagen). Det ansvar som markägaren har enligt skogsvårdslagen är efter reservatsbildningen statens ansvar.

Länsstyrelsen i Värmlands län är förvaltare av naturreservatet.

## Hur man överklagar

se bilaga 5

Beslut i detta ärende har fattats av landshövding Kenneth Johansson. Föredragande har varit naturvårdshandläggare Lars Furuholm. I den slutliga handläggningen har även deltagit chefsjurist Lars-Ove Olsson, enhetschef Thomas Östlund, verksamhetschef Torben Ericson samt länsråd Björn Sandborgh.

Kenneth Johansson

Lars Furuholm

## **Bilagor**

1. Översiktskarta
2. Beslutskarta
3. Skötselplan
4. Områdesbeskrivning
5. Hur man överklagar

## Sändlista

Naturvårdverket, 106 48 STOCKHOLM

Skogsstyrelsen, Box 18, 67221 ÅRJÄNG

Säffle kommun, Kommunstyrelsen, 661 80 SÄFFLE

Naturskyddsföreningen, Länsförbundet i Värmland, Verkstadsgatan 1, 652 19  
KARLSTAD

Wermlands Ornitologiska Förening, c/o Björn Arvidsson, Lignellsgatan 3A,  
654 63 KARLSTAD

Värmlands Botaniska Förening, c/o Per Larsson, Fallängsvägen 39 A, 671 51  
ARVIKA

Värmlands läns jaktvårdsförbund, Strågatan 3, 653 43 Karlstad

Finnsjöns vvo, c/o Anders Carlsson, Tjärnbacka, 661 96 Långserud

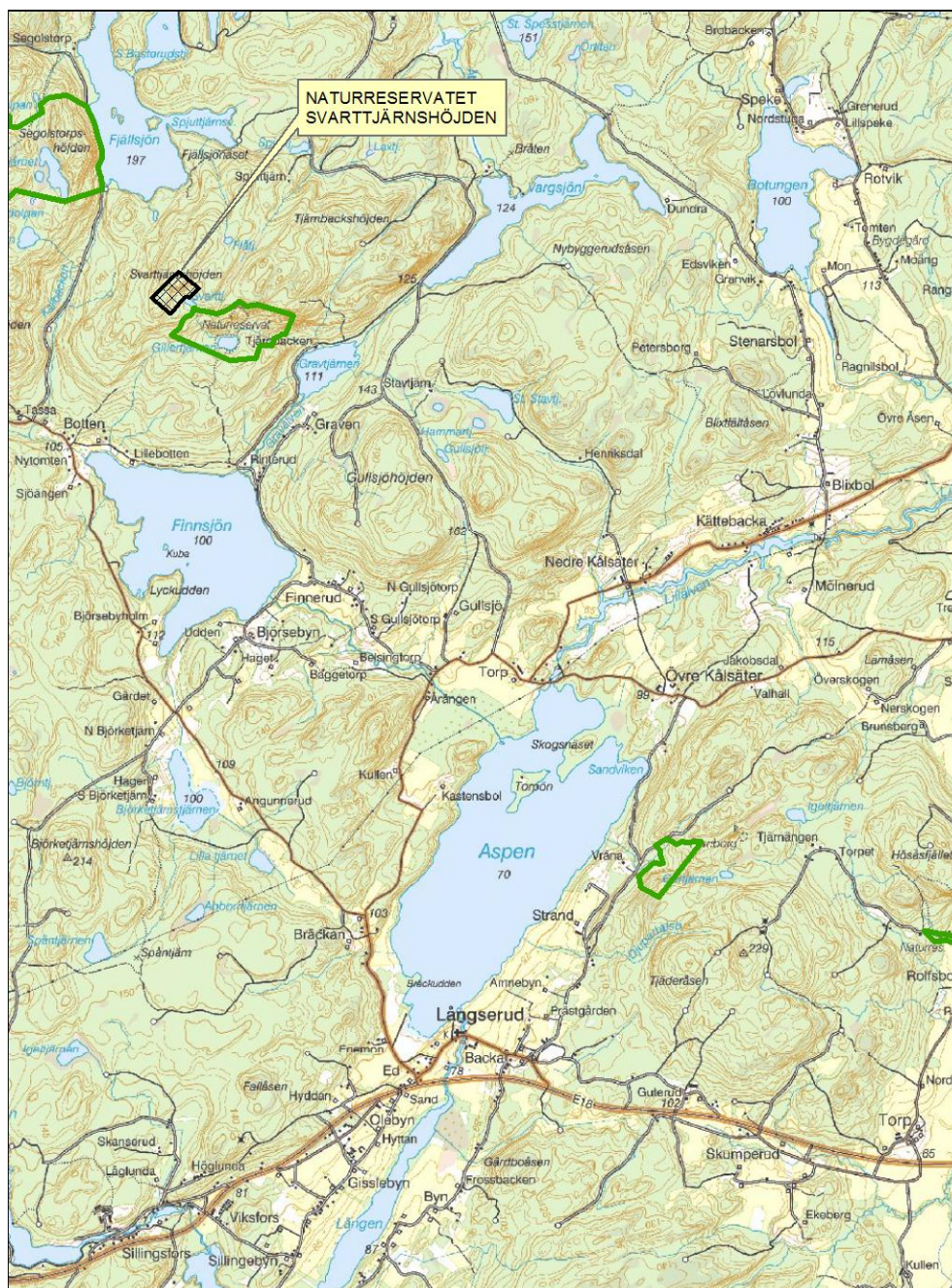
LRF, Länsförbundet i Värmlands län, Köpmannagatan 2 4 tr, 652 26 Karlstad

Samhällsbyggnad

Miljöanalys

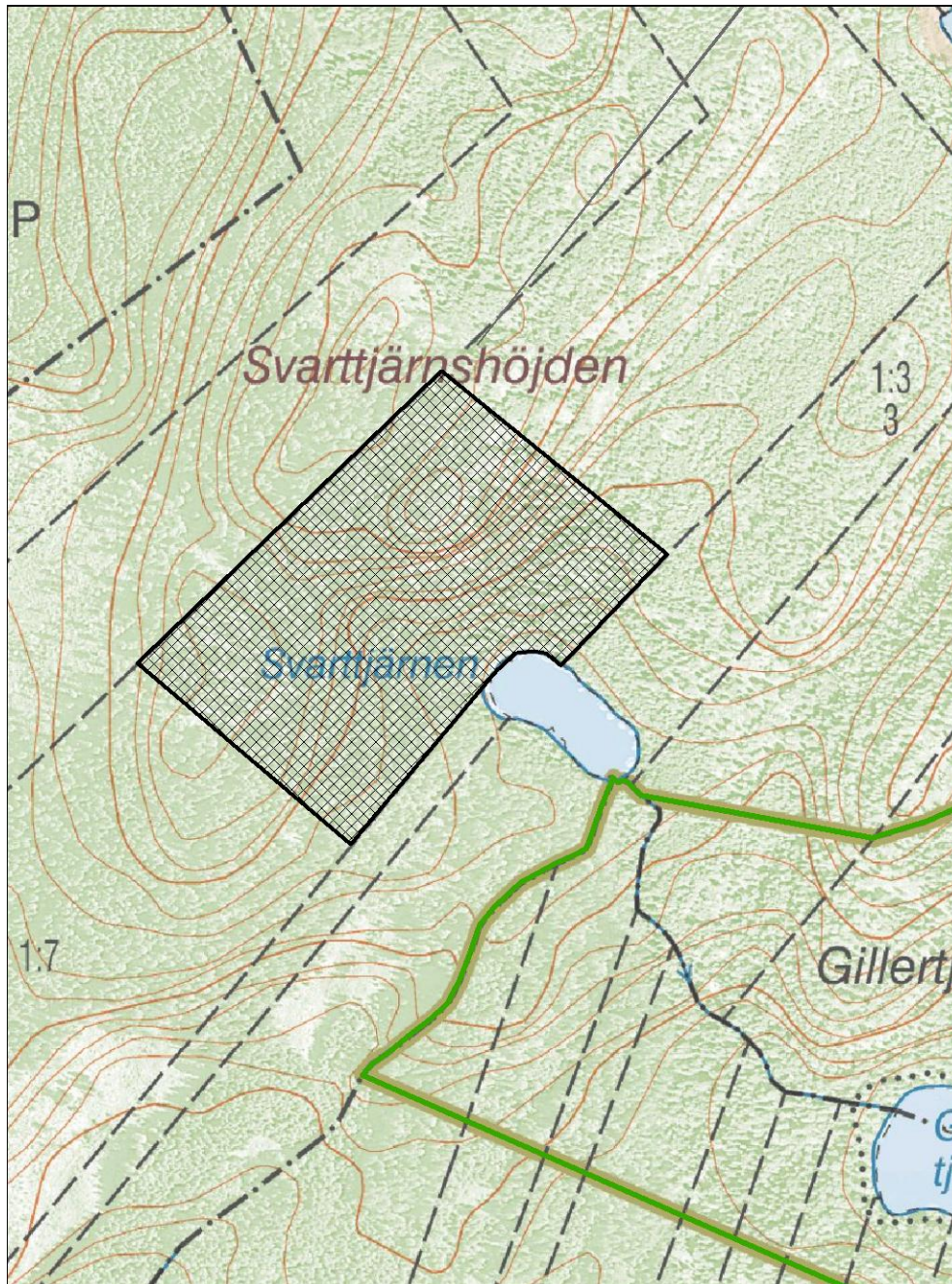
Miljöskydd/ Naturvårdsärenden





Copyright Lantmäteriverket 2009, dnr 106-2004/188  
Översiktskarta för naturreservatet Svarttjärnshöjden





Copyright Lantmäteriverket 2009, dnr 106-2004/188

*Beslutskarta för naturreservatet Svarttjärnshöjden (markerat med svart rutnät)*



## SKÖTSELPLAN FÖR NATURRESERVATET SVARTTJÄRNSHÖJDEN

### 1. Syftet med naturreservatet

Naturreservatet Svarttjärnshöjden bildas i syfte att bevara biologisk mångfald i ett område med värdefull barrblandskog. Området ska tillsammans med andra skyddade skogsmiljöer i omgivande landskap ge goda förutsättningar för ett långsiktigt bevarande av typiska växt- och djursamhällen och komplettera områdets (Glaskogen med omnejd) förutsättningar för friluftslivet. Områdets hydrologi ska vara opåverkad av negativa ingrepp.

Syftet uppnås genom att skogen tillåts att utvecklas fritt, att exploatering och arbetsföretag i området förhindras, att områdets naturliga hydrologi skyddas från fysisk påverkan och att områdets vildmarkskaraktär, som präglas av ostördhet, bibehålls.

### 2. Beskrivning av bevarandevärden

#### 2.1. Administrativa data

<b>Objektnamn</b>	Svarttjärnshöjden
<b>NVR-nummer</b>	2032609
<b>Kommun</b>	Säffle
<b>Markslag och naturtyper (ha):</b> Skogsmark	7,6 ha
Total areal	7,6 ha
<b>Prioriterade bevarandevärden:</b> Markslag	Gammal skog
Strukturer	Grova träd, död ved
Arter	Vedtrappmossa, grön sköldmossa, långfliksmossa, vedticka, stor aspticka, vätteros, idegran, gröngöling

#### 2.2. Historisk och nuvarande mark- och vattenanvändning

Områden ingår som en del av en större skogsfastighet där ett par nyckelbiotoper har avstyckats och skyddats som naturreservat. Skogsbruk har bedrivits i modern tid utom på vissa svårtillgängliga delar som lämnats för fri utveckling under lång tid.



### **2.3. Områdets bevarandevärden**

#### 2.3.1. Biologiska bevarandevärden

17 signalarter, varav 2 rödlistade, har upptäckts vid fältbesök. En sådan art är idegran.

#### 2.3.2. Kulturhistoriska bevarandevärden

Saknas.

#### 2.3.3. Bevarandevärden för friluftsliv

Områdets ringa storlek och den särpräglade floran där de skyddsvärda arterna finns bland kryptogamerna, gör att det inte är särskilt intressant som besöksmål annat än för biologiskt intresserade personer.

#### 2.3.4. Geovetenskapliga bevarandevärden

Berundsgeologin är av intresse.

## **3. Skötselområden**

### **3.1. Skötselområde 1 7,6 hektar**

#### 3.1.1. Bevarandemål

Bevarande av naturskogen med dess strukturer och arter.

#### 3.1.2. Åtgärder

Området lämnas till fri utveckling  
Inga åtgärder.

### **3.2. Friluftsliv**

#### 3.2.1. Kvalitetsmål

Tillgängligt för allmänheten att ta sig fram till reservatet till fots.



### 3.2.2. Åtgärder

Gränsmarkering. Informationstavlor sätts upp där stigen mellan Naturre reservaten Gillertjärn och Segolstorpshöjden passerar gränsen.

## 4. Uppföljning

### 4.1. Uppföljning av skötselåtgärder

Reservatsförvaltaren ansvarar för dokumentation av vilka åtgärder som genomförts, vem som utfört dem samt när de genomförts.

- Reservatsgränsen kontrolleras och markeringar fylls i vid behov var 10:e år

### 4.2. Uppföljning av bevarandemål

Bevarandemålen för området kommer att preciseras i nivåsattningsk målindikatorer. En redogörelse för uppföljning av målindikatorerna kommer att finnas i en särskilt beslutad uppföljningsplan

## 5. Genomförd dokumentation

Länstyrelsen har genomfört en översiktlig inventering av Svarttjärnshöjden under 2006. Bilaga 4 till beslutet.





# Svarttjärnshöjden



**Beskrivning av en naturskogsartad  
granskog norr om Långserud, Säffle kommun**



## Bakgrund

Svartjärnshöjden ligger i en utpekad värde-trakt med hög koncentration av gamla skogsbestånd med höga naturvärden. I närområdet finns sedan tidigare naturreservaten Gillertjärn, Segolstorpshöjden och Ulvfjället.

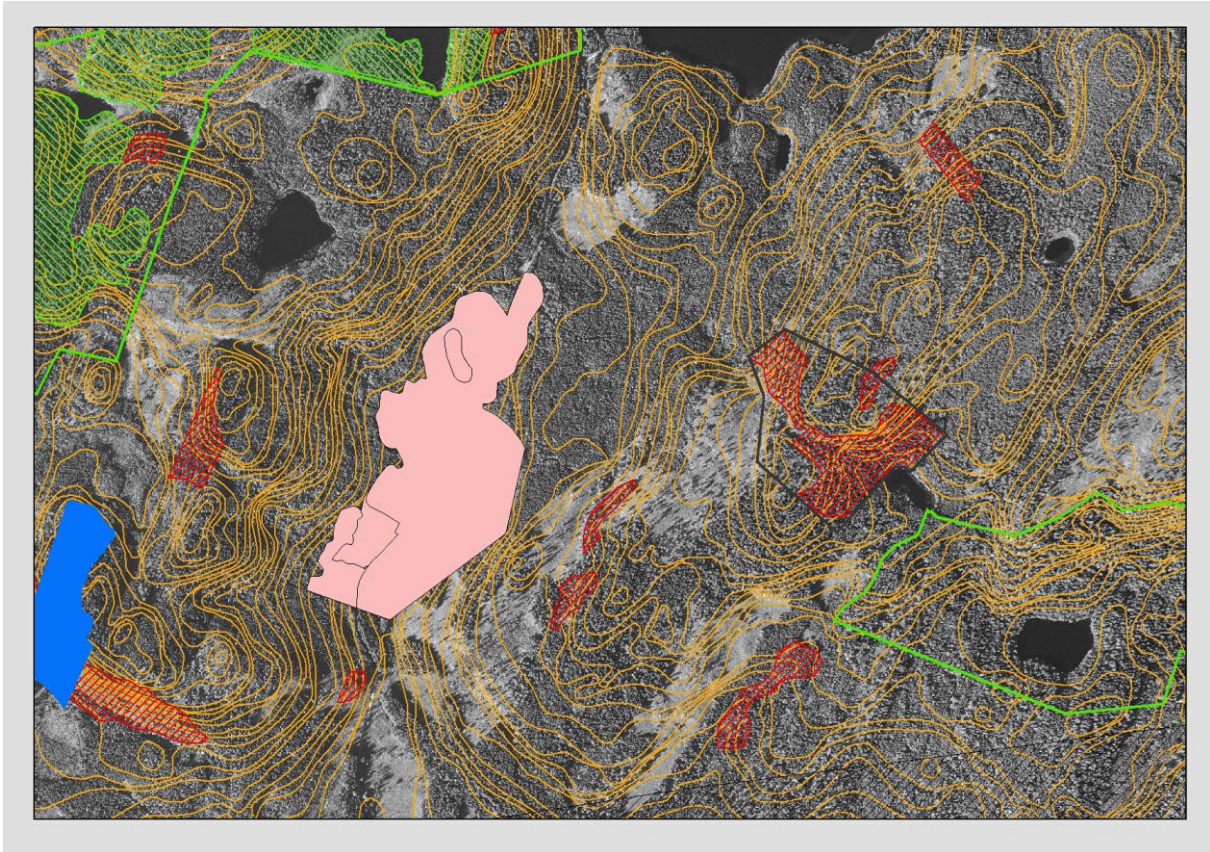


### Översiktskarta

Rött område = reservatsförslag Svartjärnshöjden. Rött raster = nyckelbiotop, grönt raster = naturvärdesobjekt, blått område = biotopskydd och tjock grå heldragen linje = naturreservat (Ulvfjällets, Segolstorpshöjdens, Gillertjärns, Lilla Örtjärnsskogens och Bjursjöhöjdens NR). På bilden syns även några av Bergvik Skog AB:s vitryggområden (rosa), naturvårdsavtal (lila) och delar av en trakt där åtgärder för vitryggig hackspett prioriteras i enlighet med åtgärdsprogrammet för arten (snedstreckat svart).



Under 1990-talet genomförde Skogsvårdsorganisationen en landsomfattande inventering av nyckelbiotoper på småskogsbrukets marker. Merparten av det aktuella området pekades då ut som nyckelbiotop (se karta). Den här beskrivningen avser den del av området som föreslås bli *naturreservatet Svartjärnshöjden*.



Flygbild över Svartjärnshöjden och gränsen för det föreslagna naturreservatet (heldragen svart linje)

Snedstreckat rött = nyckelbiotop

Snedstreckat grönt = naturvärdesobjekt

Blått = biotopskydd

Grön linje = befintligt naturreservat

Rosa = Bergvik Skog AB:s vitryggsområde

### Beskrivning av naturvärdena

Det föreslagna naturreservatet omfattar totalt cirka 13 hektar och utgörs till större delen av en grandominerad naturskog på de branta och bitvis kalkpåverkade sluttningarna runt Svartjärnshöjden. I övre delen av sluttningen är skogen relativt gles, öppen och torr. Flera gläntor har riktigt varma miljöer. Längre ned på sluttningarna ökar fuktigheten och skogen sluter sig till en mörkare skog med högre luftfuktighet. Död ved finns relativt gott om i den äldre skogen. I de östra delarna finns ett mindre inslag av gamla aspar, men i den branta västra delen av området är andelen asp påtaglig.

På sluttningarna finns fläckvis en örtrik flora med tydlig kalkpåverkan. Här finns t ex arter som blåsippan, vätteros, vispstarr, trolldruva och idegran. Övriga delar av skogen har en

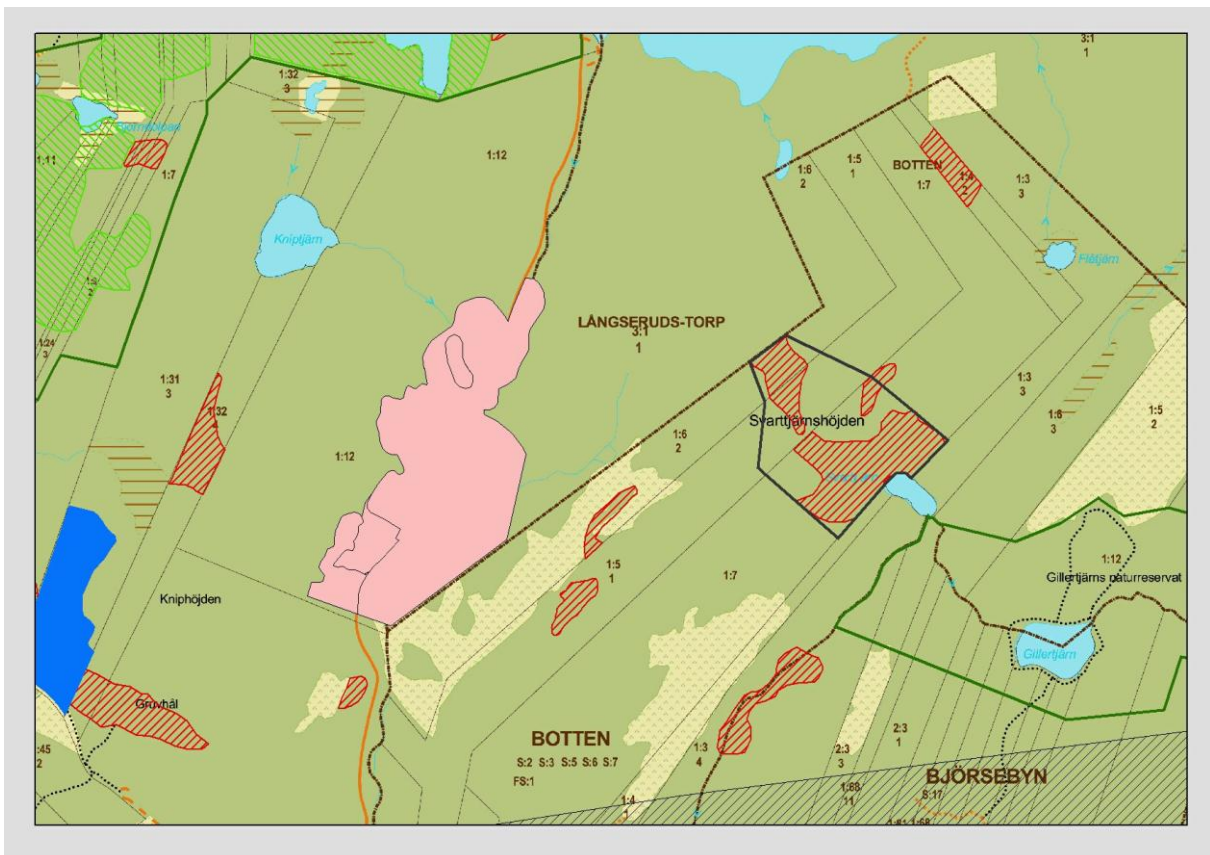


fältskikt av blåbärs- eller lågörttyp. I de kalkpåverkade delarna finns sannolikt en intressant flora av marksvampar.

Hela området har påverkats av tidigare skogsbruk och gamla stubbar finns här och var i hela området.

En reservatsbildning vid Svartjärnshöjden är en del i uppfyllandet av delmål 1 inom miljömålet Levande skogar. Ett bevarande av de gamla naturskogen ger också en rad hotade och sällsynta arter möjlighet till fortsatt överlevnad i området. Tillsammans med kringliggande skyddade område och nyckelbiotoper har trakten en bra potential för framtida bibehållande av sin biologiska mångfald

Några fornlämningar finns inte registrerade inom det föreslagna naturreservatet.



Karta över området

Nedan beskrivs delområdena med avseende på karaktär, naturvärde, artfynd, miljö kvalitetsmål och skötselåtgärder. De arter som är rödlistade är försedda kategoriförkortning efter det latinska namnet. Kategorierna och namnen följer *Rödlistade arter i Sverige 2000* (Gärdenfors. U. (red.) 2000, ArtDatabanken, SLU Uppsala).



Delområde 1, sydvänd brant med grova aspar

### **Delområde 1 (nyckelbiotop, 1,6 hektar)**

En brant sluttning mot väster och söder med en asprik granskog. I området finns rikligt med både torrträd och lågor av gran, samt en hel del asplågor.

#### **Arter**

Bårdlav *Nephroma parile*

- på asp

Skinnlav *Leptogium saturninum*

- på asp





Liten glänta i delområde 2

### **Delområde 2 (nyckelbiotop 5 hektar)**

Branta sluttningar i olika väderstreck från Svarttjärnshöjdens topp. Fläckvis syns påverkan av kalkförande grönsten. Tydligast är denna påverkan i öster närmast Svarttjärn där det bl a växer idegran. I de övre, torrare delarna av området finns en del små gläntor med solexponerade torrgranar. I nedre delen av sluttningarna ökar markens fuktighet och skogen här är mer sluten och mörk med mossbelupna lågor. Gott om död granved i hela delområdet.

Bårdlav *Nephroma parile*

Stuplav *Nephroma bellum*

Gammelgranlav *Lecanactis abietina*

Kattfotslav *Arthonia leucopelleae*

- på sälg och asp

- på sälg och asp

- på flera gamla granar

- på enstaka gran



Vedtrappmossa <i>Anastrophyllum hellerianum</i> NT	- på granlångor
Skogshakmossa <i>Rhytidiadelphus subpinnatus</i>	
Mörk husmossa <i>Hylocomiastrum umbratum</i>	
Grön sköldmossa <i>Buxbaumia viridis</i>	
Stubbspretmossa <i>Herzogiella seligeri</i>	
Långfliksmossa <i>Nowellia curvifolia</i>	
Vedticka <i>Phellinus viticola</i>	- på torrgran
Stor aspticka <i>Phellinus populicola</i> NT	- på asp
Blåsippa <i>Hepatica nobilis</i>	- flera bestånd i slutningen
Vätteros	- enstaka bestånd i slutning
Idegran	- flera exemplar i östra delen
Gröngöling <i>Picus viridis</i>	- 3 ex
Bronshjon <i>Callidium coriaceum</i>	- spår på torrgran



Delområde 1, idegran

Totalt har 17 signalarter (varav 2 rödlistade) noterats i området.

Inventerat av Roger Gran och Johan Bohlin  
Text: Johan Bohlin  
Foto: Per Gustafsson



## HUR MAN ÖVERKLAGAR LÄNSSTYRELSENS BESLUT

<b>VAR SKALL BESLUTET ÖVERKLAGAS</b>	Länsstyrelsens beslut kan skriftligen överklagas hos <b>regeringen, Miljödepartementet</b> .
<b>VAR INLÄMNAS ÖVERKLAGANDET</b>	Er skrivelse skall inlämnas/skickas till <b>Länsstyrelsen</b> och inte till regeringen.
<b>TID FÖR ÖVERKLAGANDE</b>	Skrivelsen måste ha kommit in till Länsstyrelsen inom <b>tre veckor</b> från den dag Ni <b>fick del av beslutet</b> , annars kan Ert överklagande inte tas upp till prövning.
<b>HUR MAN UTFORMAR SITT ÖVERKLAGANDE M M</b>	I skrivelsen skall Ni <ul style="list-style-type: none"><li>- tala om vilket beslut Ni överklagar, t ex genom att ange ärendets nummer (diarienumret)</li><li>- redogöra för hur Ni anser att beslutet skall ändras</li></ul> Ni bör också redogöra för varför Ni anser att Länsstyrelsens beslut är felaktigt.  Ni kan givetvis anlita ombud att sköta överklagandet åt Er.  Behöver Ni veta mer om hur Ni skall gå till väga, så ring eller skriv till Länsstyrelsen.
<b>ÖVRIGA HANDLINGAR</b>	Om Ni har handlingar eller annat som Ni anser stöder Er ståndpunkt, så bör Ni skicka med det.
<b>UNDERTECKNA ÖVERKLAGANDET</b>	Er skrivelse skall undertecknas och namnteckningen förtydligas. Uppge också postadress samt telefonnummer där Ni kan nås dagtid.