



Miljöavdelningen
Naturvårdsenheten
Anita Andersson

Bildande av naturreservatet Skarp-Juberget, Torsby kommun

Syfte med reservatet

Syftet med naturreservatet är att:

- bevara och vårda ett område med värdefull nordvärmändsk skogsmosaik, med typiska naturtyper, inkluderande brandpräglad barrskog med dess typiska lövrika vegetation, fukträglad granskog och skilda slag av våtmarker
- bevara och vårda ett område med stark vildmarkskänsla
- området skall tillsammans med andra skyddade skogsmiljöer i omgivande landskap ge goda förutsättningar för ett långsiktigt bevarande av hotade och sällsynta arter i landskapet

Beslut

Med stöd av 7 kap. 4 § miljöbalken (1998:808) förklarar Länsstyrelsen det område som avgränsas med heldragen svart linje på karta i bilaga 1 som naturreservat. Områdets exakta gränser utmärks i fält efter avslutad fastighetsförrättning och inmätning av Lantmäteriet.

Reservatets namn skall vara Naturreservatet Skarp-Juberget.

Länsstyrelsen fastställer den i bilaga 3 redovisade skötselplanen för naturreservatet.

Länsstyrelsen beslutar om nedanstående föreskrifter för att tillgodose syftet med naturreservatet.

A. Föreskrifter enligt 7 kap. 5 § miljöbalken om inskränkningar i den rätt att använda mark- och vattenområden som behövs för att uppnå syftet med reservatet.

Utöver vad som annars gäller i lagar och författningar är det i naturreservatet förbjudet att:

1. bedriva någon form av skogsbruk samt ta bort eller upparbeta dött träd eller vindfälla
2. bedriva täkt och annan verksamhet som förändrar områdets ytformer som att schakta, tippa, gräva, dika eller anordna upplag
3. anlägga luftledning,
4. uppföra ny byggnad, mast, antenn eller annan anläggning
5. bedriva markförbättringsåtgärd som kalkning eller gödsling i området
6. utföra viltvårdande åtgärder eller utfodring
7. använda kemiska eller biologiska bekämpningsmedel

Punkt A1 utgör inte hinder för siktröjning av befintliga jaktpass, under förutsättning att inte naturvärden påverkas negativt och att åtgärden sker i samråd med reservatsförvaltaren.



Miljöavdelningen
Naturvårdsenheten

B. Föreskrifter enligt 7 kap. 6 § miljöbalken om förpliktelser för ägare och innehavare av särskild rätt till fastigheter att tåla sådana intrång som:

1. gränsmarkering av, vägvisning, markerad led och information om reservatet
2. skötselåtgärder i enlighet med skötselplanen
3. undersökningar av markslag, landskapselement, växt- och djursamhällen samt arter som ett led i uppföljningen av syfte och mål med reservatet

C. Ordningsföreskrifter enligt 7 kap. 30 § miljöbalken om rätten att färdas och vistas i, samt om ordningen i reservatet i övrigt (gäller även markägare och innehavare av särskild rätt).

Utöver vad som annars gäller i lagar och författningar är det i naturreservatet förbjudet att:

1. insamla evertebrater, t ex skalbaggar och landmollusker
2. samla in mossor, lavar och vedsvampar
3. skada eller ta bort död ved såsom lågor, torrträd och torra grenar
4. framföra fordon
5. utan länsstyrelsens tillstånd i näringssyfte organiserat utnyttja området, samt för skolor och institutioner att regelmässigt utnyttja området för att utföra vetenskapliga eller andra undersökningar

Föreskriften C4 utgör inte hinder för hämtning av fällt vilt enligt terrängkörningsförordningen (1975:594 1 §) under förutsättning att fordon med lågt marktryck används så att spårbildning inte sker.

I samband med naturvetenskapliga undersökningar kan länsstyrelsen meddela undantag från ordningsföreskrifterna under C. Till naturvetenskapliga undersökningar räknas bl a den del av länsstyrelsens regionala miljöövervakning som utförs i samråd med naturvårdsförvaltningen samt undersökningar inom ramen för uppföljning av åtgärdsprogram för enskilda arter.

Ovanstående inskränkningar under A, B och C ska inte utgöra hinder för förvaltare att genomföra eller upphandla den skötsel som ska genomföras enligt till beslutet hörande skötselplan.

Länsstyrelsen beslutar att ordningsföreskrifterna enligt 7 kap. 30 § miljöbalken träder ikraft tre veckor efter den dag författningen utkommit från trycket i länets författningssamling.

Motivering

Beskrivning av det omgivande landskapet

Naturreservatet Skarp-Jubergget är beläget i Jubergen i Södra Finnskoga socken, intill riksgränsen mot Norge, i ett större skogslandskap med höga naturvärden. Denna del av länet, höjdområden väster till söder om Höljes fram till norska gränsen, är ett storkuperat landskap präglat av relativt hög nederbörd, med skogklädda berg omgivna av vidsträckta myrmarker och sjöar. Jubergen utgör ett av länets bäst avgränsade högre bergsmassiv med flera toppar över 600

Miljöavdelningen
Naturvårdsenheten

m ö h. Bergsslutningarnas nedre delar präglas av rörligt markvatten; här förekommer också källutflöden som ger upphov till rikare fuktstråk, med högrötsgranskog och sumpskogar.

Naturgeografiskt ligger området i bergkullslätt-terräng, i den mellanboreala zonen. Berggrunden utgörs av gnejs och gnejsgranit. Jordarten är morän, i den norra delen på hållmark (toppområdet och en bit ner i de nord- och nordvästexponerade sluttningarna). Högsta kustlinjen i trakten ligger ca 230 m ö h, medan reservatet är beläget på en höjd av ca 400 till 600 m ö h.

Kulturgeografiskt ligger reservatet i Finnskogen i södra Norrlands inland. Under en tidigare epok fanns mängder med mindre bosättningar i Finnskogens skogar; ett par områden med tidigare torpbebyggelse har avgränsats strax söder om reservatet, på Mell-Juberget (i dalgången norr om Juberget, runt Malbäcken, finns en stor mängd lämningar registrerade). Finnkulturen använde avverkning och brand för att skapa odlingsbar mark, men också för att skapa bättre bete åt djuren. Kring torpen och sätrarna betade djur och bibehöll skogen i ett glesare och luckigare skick, vilket gynnade uppväxten av lövträd och förlängde de enskilda trädens levnadstid. Gamla träd får en speciell barkstruktur som fungerar som livsmiljö för mängder av kryptogamer och insekter. Det brand- och betespräglade landskapet håller nu på att sluta sig igen, och artrikedomen hotar därmed att minska. Sedan skogsbilvägnätet byggdes ut i området har stora ytor avverkat och reservatet omges av hyggen och ungsskogar på alla håll.

Beskrivning av naturreservatet

Allmän beskrivning

Naturreservatet Skarp-Juberget omfattar en yta på 99,5 hektar. Det hyser olika typer av barrdominerade skogar och omfattar tre nyckelbiotoper. Nyckelbiotopen runt bergstoppen är talldominerad och klassad som barrnaturskog, de båda andra är klassade som barrskog. Skogen är till stora delar brandpräglad med spår efter flera bränder, och är särskilt på hållmarkerna senvuxen. Den innehåller rikligt med död ved och ställvis gott om gammal senvuxen asp och björk, även sälg, gråal och rönn förekommer. Ett par ungskogspartier ingår i reservatet, varav vissa delar bär rikligt med ungbjörk och två mindre ytor är planterade med contorta.

Skogen bär spår av dimensionsavverkning och i sydost finns rester av ett gammalt boställe och fd odlingsmark med rösen.

Rödlistade arter

Av de rödlistade arter som förekommer i reservatet är hälften knutna till gamla lövträd eller död lövved. De rödlistade arter som hittills observerats i området är (klassning enligt Gärdenfors 2005):

- violettgrå tagellav (hotklass NT)
- lunglav (hotklass NT)
- skrovellav (hotklass NT)
- norsk näverlav (hotklass VU)
- broktigel (hotklass VU)
- stjärntagging (hotklass NT)



Miljöavdelningen
Naturvårdsenheten

- harticka (hotklass NT)
- brunpudrad nållav (hotklass NT)
- doftskinn (hotklass NT)
- gammelgransskål (hotklass NT)
- större flatbagge (hotklass VU)
- lavskrika (hotklass NT)
- tretåig hackspett (hotklass VU; spår och hona observerade på norra Skarp-Juberget 1972, osäkert om lokalen är inom reservatsområdet)

Natura-arter

Följande arter noterade från Skarp-Juberget listas i bilagor till habitat-direktivet:

- tjäder
- orre
- tretåig hackspett (se ovan)
- slaguggla (observerad oktober 2006 strax utanför det planerade reservatet)

Natura-habitat

Följande naturtyper som ingår i habitatdirektivet i Natura 2000 finns representerade i området:

- *Västlig taiga*; i princip hela området utom myren på topplatån faller inom denna naturtyp – enligt Natura 2000-listan naturtyp 9010 (prioriterad naturtyp; ytan inkluderar spontanuppkommen lövgeneration på hyggesmark, som efter planerade skötselåtgärder kommer att klassas in under västlig taiga) – 97 hektar

Motiv till skydd och föreskrifter

Enligt riksdagens beslut om miljömålet ”Levande skogar”, delmål 1, skall 400 000 hektar produktiv skogsmark med höga naturvärden undantas från skogsbruk mellan 1998-2010. Länsstyrelsen arbetar med att skydda en del av dessa skogsområden. Idag är ca en halv procent av länets produktiva skogsmark undantagen skogsbruk i naturreservat. Bildandet av naturreservatet Skarp-Juberget är en del i Länsstyrelsens arbete för att uppnå miljömålet.

Vid utpekandet av nya förslag på naturreservat prioriterar Länsstyrelsen områden med:

1. Höga naturvärden, t.ex. förekomst av hotade arter och ovanliga skogliga strukturer.
2. Områden där reservatet kompletterar redan befintliga avsatta skogsområden, både statligt skyddade och frivilligt avsatta.
3. Områden som ingår i en s.k. värde-trakt där ett kluster av värdefulla områden förekommer i landskapet. Med utgångspunkt från aktuell forskning prioriterar Länsstyrelsen säkerställandet av skogsmark i länet till ett antal sådana landskap. Genom detta tillvägagångssätt koncentreras skogsskyddet till landskap där struktur- och artrikedom fortfarande i hög grad finns kvar, vilket ger bästa möjliga förutsättningar för ett långsiktigt bevarande av biologisk mångfald.
4. Skogar som är kraftigt underrepresenterade på regional och nationell nivå inom dagens redan skyddade areal.

Miljöavdelningen
Naturvårdsenheten

Skarp-Juberget uppfyller de första tre av de fyra ovan uppräknade kriterierna, i viss mån även det fjärde:

1. Området har ett stort botaniskt värde då det hyser hotade lavar och vedsvampar, vars biotopkrav återfinns i gamla barrskogar med inslag av gamla grova lövträd och gott om död ved. Det föreslagna naturreservatet har även ett stort zoologiskt värde genom gammelskogens speciella förutsättningar som livsmiljö för främst fågelfauna och vedlevande insekter.
2. En del av Mell-Juberget ca 400 m SO om Skarp-Juberget liksom ett område på Fjärhanaberget i öster är avsatta som nyckelbiotoper av nuvarande Bergvik skog. Reservatsbildning pågår i andra objekt i närområdet; helt nyligen bildades naturreservatet Fjärhanaskogen på Fjärhanabergets sydostsluttning.
3. Skarp-Juberget är beläget i ett landskap med för länet ovanligt höga andelar av artrik och lövrik gammal skog, definierat genom hög andel nyckelbiotoper.
4. Enligt den nationella strategin för formellt skydd av skog från 2005 anges bland annat medelålders till sena lövsuccessioner på frisk mark som generellt underrepresenterade i landet. Torra och friska delar av området är brandpåverkade och delar kan hänföras till sena lövsuccessioner.

För de arter som finns i Skarp-Juberget och som är beroende av gamla lövträd i skyddad fuktpräglad miljö eller gammal lövrik barrskog med död ved i olika nerbrytningsstadier är ytterligare minskning av biotopareal troligen förödande för deras långsiktiga överlevnad. Skogsbruk i de naturskogsartade bestånden skulle därför vara ett allvarligt hot mot bevarandet av den biologiska mångfalden i området. Då bevarandet av områdets biologiska kvaliteter bygger på att inget skogsbruk bedrivs framledes har skyddsformen naturreservat bedömts som mest lämplig, eftersom det ger möjlighet för staten att ersätta markägarna för det intrång i pågående markanvändning som ett långsiktigt skydd innebär.

Länsstyrelsen gör bedömningen att detta trots sin litenhet är ett mycket skyddsvärt område, då det kompletterar helheten inom storområdet med ett antal nyckelbiotoper som redan avsatts på bolagsmark samt ytterligare två naturreservat under bildande, dels med tanke på att områdets naturkvaliteter endast kan bevaras genom att det undantages från skogsbruk och andra arbetsföretag som kan ha en negativ påverkan på mark, flora eller fauna.

Överensstämmelse med planer, internationella åtaganden och miljö kvalitetsmål

Bildandet av Naturreservatet Skarp-Juberget bedöms vara förenligt med en från allmän synpunkt godtagbar användning av mark- och vattenresurserna enligt 3 och 4 kap. MB samt med den gällande kommunala översiktsplanen, antagen 1990-06-26.

Bildandet av naturreservat i skog med höga naturvärden ingår i Sveriges arbete för att uppfylla Bernkonventionen och Riokonventionen. Enligt Bernkonventionen (1979) ska konventionens parter arbeta för att skydda vilda djur och växter och deras naturliga miljöer, särskilt sådana där det krävs samarbete mellan flera stater för att kunna ge ett gott skydd. Utrotningshotade och sårbara arter, däribland flyttande arter som är utrotningshotade och sårbara, ska få särskilt



Miljöavdelningen
Naturvårdsenheten

mycket skydd. Riokonventionen om biologisk mångfald (1992) har som mål att bevara den biologiska mångfalden med avseende på ekosystem, arter och gener.

Säkerställande av området Skarp-Juberget berör främst två miljökvalitetsmål:

- *Levande skogar*; skydd av området ingår i delmål 1, undantagande av ytterligare arealer skyddsvärd skogsmark från skogsproduktion.
- *Ett rikt växt- och djurliv*; skydd och bevarande av livsmiljön är den viktigaste delen i agerandet för att uppfylla delmålen 1 och 2, att hejda förlusten av biologisk mångfald och att förbättra bevarandestatusen för hotade arter.

Intresseprövning

I reservatsbildningsprocessen ingår som en del att i alla frågor göra en vägning mellan enskilda och allmänna intressen med den utgångspunkten att det ska finnas en rimlig balans mellan de värden som ska skyddas genom förbudet/inskränkningen, och den belastning som förbudet/inskränkningen har för den enskilde.

För att de värden som finns i naturreservatet skall få ett långsiktigt skydd, och för att syftet med skyddet skall uppnås, behöver de föreskrifter som anges i detta beslut gälla i reservatet. Länsstyrelsen menar att den avgränsning av reservatet och den inskränkning i mark- och sakägarnas rätt, som bildandet av reservatet innebär, inte går längre än vad som krävs för att syftet med skyddet skall tillgodoses. I fallet undantagande från skogsbruk har markägaren fått ekonomisk kompensation för inskränkningen. Länsstyrelsens ställningstagande i denna del har skett med tillämpning av proportionalitetsprincipen.

Uppgifter om naturreservatet

Namn	Naturreservatet Skarp-Juberget
Län	Värmland
Kommun	Torsby
Lägesbeskrivning	Ca 14 km VSV om Höljes, innefattande Skarp-Jubergets topp och väst-sluttning till norska gränsen.
Församling/Socken	Södra Finnskoga
Topografisk karta	14CSV
Ekonomisk karta	14C0c
Naturgeografisk region	30a Vågig bergkullterräng
Kulturgeografisk region	Södra Norrlands inland, Finnbygden
Fastigheter	Järpliden 1:38, 1:87, 1:89, 1:142 (delar av fastigheterna är inköpta men ännu har ej ny fastighet bildats)
Areal	99,5 ha
Förvaltare	Länsstyrelsen Värmland

Miljöavdelningen
Naturvårdsenheten

Ärendets beredning

Skogsvårdsstyrelsen genomförde en nyckelbiotopsinventering i området sommaren 1998 och fann då flera bestånd med höga naturvärden. Det ledde till att ett flertal nyckelbiotoper avgränsades. 1999 besöktes området kort av Taigaekologerna på Länsstyrelsens uppdrag, vilket följdes av en fördjupad inventering sommaren 2001 då Länsstyrelsen kartlade naturvärdena i ett större område kring Skarp-Juberget och Fjärhanaberget, varvid det här föreslagna området föll ut som ett lämpligt reservatsobjekt. Efter samråd med Naturvårdsverket inledde Länsstyrelsen processen med värdering och förhandling med markägare, vilket ledde till överenskommelser om att avgränsa och ersätta det område som nu säkerställs som naturreservat.

Reservatsområdet Skarp-Juberget ägs idag av staten.

Synpunkter från remissinstanserna

Yttranden inkom från Skogsstyrelsen med tillstyrkande av förslaget till beslut och från Wermlands Ornitologiska Förening med kompletteringar av bakgrundsfakta. Torsby kommun hade i sitt yttrande inget att invända mot beslutet men föreslog några kompletteringar till skötselplanen;

- 1) Att skötseln bör samordnas förutom med intilliggande reservat även med frivilligt avsatta naturområden
- 2) Att vägen fram till reservatet förbättras så att den inte enbart är farbar sommartid, så att tillgängligheten för allmänheten ökar
- 3) Att upprättandet av en vandringsled genom reservatet ingår under planerade åtgärder
- 4) Att naturreservatet ingår i båtadsområdet för befintliga vägsamfälligheter i området
- 5) Att reservatets gränser bör markeras upp.

I övrigt inkom inga erinringar.

Länsstyrelsens kommentar till inkomna synpunkter

- 1) Länsstyrelsen har inte möjlighet att råda över skötseln av naturområden som inte omfattas av områdesbestämmelser. Frivilligt avsatta skogsbestånd i närområdet, exempelvis nyckelbiotoper på Bergviks mark, sköts av respektive markägare, i vissa fall i samråd med Skogsstyrelsen.
- 2) Vägen från Järpliden fram till reservatet är en enskild vägsamfällighet som byggts och nyttjas främst för virkesuttag. Vägen håller relativt god kvalitet och farbarheten styrs mer av om bommen är låst eller ej; vintertid finns heller ingen kommunal snöröjning. Som service till potentiella besökare kan diskuteras om Länsstyrelsen på sin hemsida ska tillhandahålla information om vilka tider det är möjligt att använda vägen.
- 3) Åtgärdat.
- 4) Då skogsmark köpts in för bildande av naturreservat är det brukligt att staten också går in som delfinansiär i aktuella vägsamfälligheter. Detta avgörs dock i en egen process vid sidan av själva reservatsbildningen.
- 5) Områdets gränser kommer att markeras ut i fält, vilket också anges i andra meningen under rubriken "Beslut".



Miljöavdelningen
Naturvårdsenheten

Upplysningar

Länsstyrelsen kan med stöd av 7 kap. 7 § miljöbalken medge dispens från meddelade föreskrifter om det finns särskilda skäl.

Föreskrifterna under punkt C ovan, enligt 7 kap 30 § miljöbalken om rätten att färdas, vistas och om ordningen i övrigt inom naturreservatet, gäller enligt 7 kap. 30 § miljöbalken omedelbart efter ikraftträdande, även om de överklagas.

Länsstyrelsen skall bedriva tillsyn över reservatet. Särskild tillsynsman anlitas. I tillsynen ingår att tillse att reservatsföreskrifterna följs. Enligt 29 kap. 3 och 4 §§ miljöbalken gäller bland annat att brott mot föreskrift som meddelats enligt 7 kap. 5 och 30 §§ miljöbalken kan medföra straffansvar. Har någon vidtagit åtgärd i strid mot meddelad föreskrift, kan Länsstyrelsen enligt 26 kap. 9 och 14 §§ miljöbalken vid vite förelägga om rättelse.

Av 7 kap. 5 § framgår att om det senare visar sig finnas nya skäl, eller behövas ytterligare inskränkningar för att uppnå syftet med skyddet, får Länsstyrelsen meddela beslut om detta.

Eftersom området är till för att stärka den biologiska mångfalden skall vindfällena och stormskadad skog lämnas. Efter bildandet av naturreservat omfattas området inte av bestämmelserna i skogsvårdslagen. Det ansvar som markägaren har enligt 29 § skogsvårdslagen är därför efter reservatsbildningen statens ansvar.

Hur man överklagar

Detta beslut kan överklagas hos regeringen, miljödepartementet, se bilaga 6.

Beslut i detta ärende har fattats av landshövding Eva Eriksson. Föredragande har varit byrådirektör Anita Andersson. I den slutliga handläggningen har även deltagit Miljöavdelningens jurist Karin Sjöberg och antikvarie Lotta Boss.



Eva Eriksson



Anita Andersson

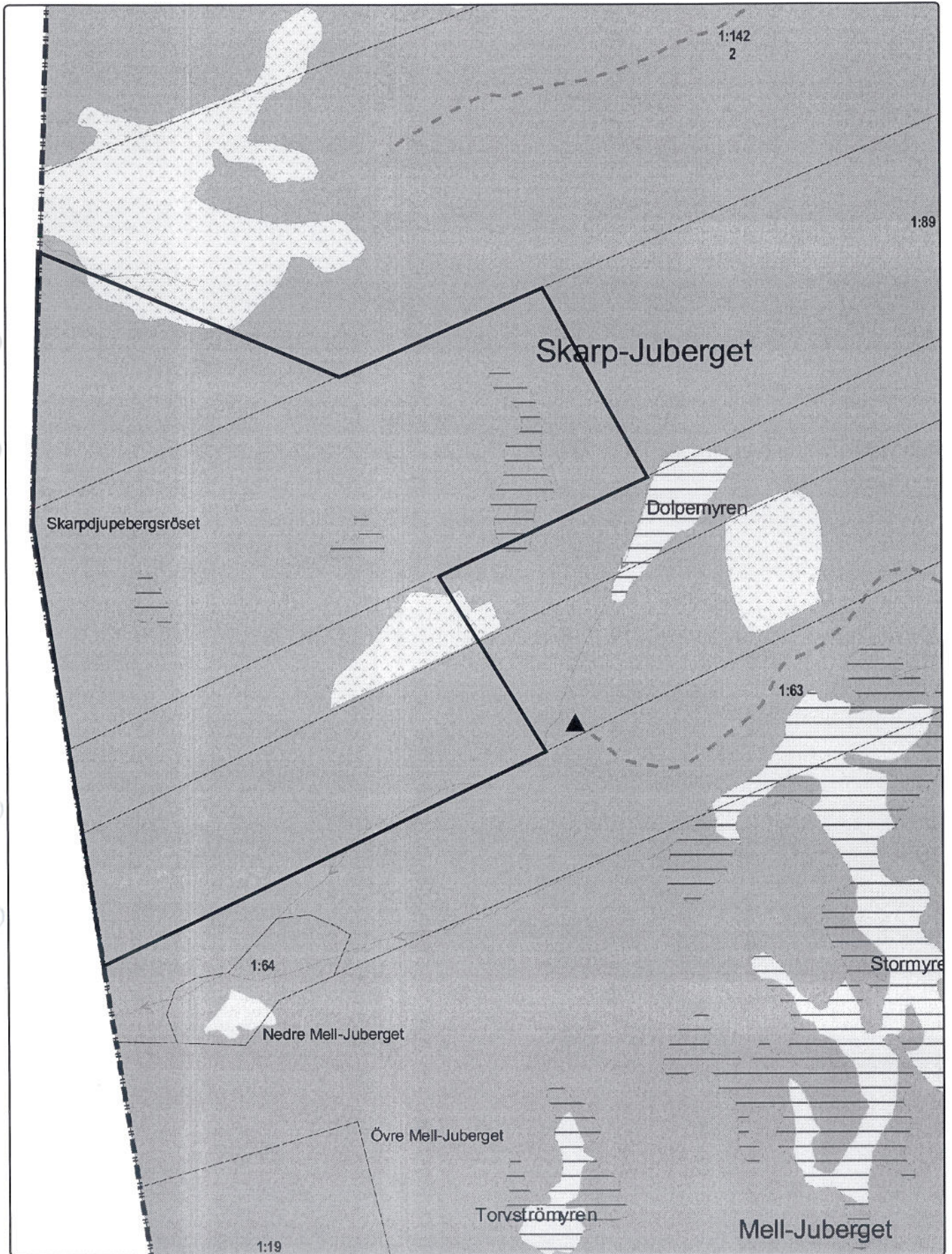
Bilagor

1. Beslutskarta
2. Översiktskarta
3. Skötselplan
4. Naturvärdesbeskrivning
5. Konsekvensutredning
6. Hur man överklagar

Miljöavdelningen
Naturvårdsenheten

Sändlista

Naturvårdsverket, Blekholmsterrassen 36, 106 48 STOCKHOLM delg.
Riksantikvarieämbetet, Box 5405, 114 84 STOCKHOLM delg.
Skogsstyrelsen Region Svea, Box 387, 651 09 KARLSTAD delg.
Järplidens äso, Arne Åhs, Rönnbärsvägen 1, 660 50 VÅLBERG delg.
Järplidens vvo, Stefan Broberg, Holveägen 17, 680 60 SYSSLEBÄCK delg.
Medskogsälvens fvo, c/o Erland Cröngge, Medskogen 20, BOGRANGEN 680 61 delg.
Lantmäteriet, Box 288, 651 07 KARLSTAD
Torsby kommun, att. Maria Högvist, 685 80 TORSBY
Judith Mattssons dödsbo, c/o Birgitta Nilsson, Storängsg 4 H, 681 43 KRISTINEHAMN
Märta Elsie Gåreskog, Vetevägen 4A, 784 63 BORLÄNGE
Wivi Eliasson, Södra Länsrud, 680 65 HÖLJES
Roger Eliasson, Granhultsliden 21, 656 35 KARLSTAD
Marita Eliasson-Skattebo, Lidarnes, 2940 Heggenes, NORGE
Ambjörn Wickbom, Karlbergsvägen 16, 113 27 STOCKHOLM
Värmlands läns Jaktvårdsförbund, Box 65, 660 60 MOLKOM
Lantbrukarnas Riksförbund, Länsförbundet i Värmlands län, Lillerud, 660 50 VÅLBERG
Naturskyddsföreningen, Länsförbundet i Värmland, Verkstadsgatan 1, 652 19 KARLSTAD
Wermlands Ornitologiska Förening, c/o Rolf Tidemalm, Överbyn 5, 685 94 TORSBY
Värmlands Botaniska Förening, c/o Per Larsson, Fallängsvägen 39 A, 671 51 ARVIKA
Ulf T. Carlsson, Älvsborgsvägen 6, 681 43 KRISTINEHAMN
Planeringsenheten; kulturmiljö och plan
Enheten för areella näringar
Naturvårdsregistret

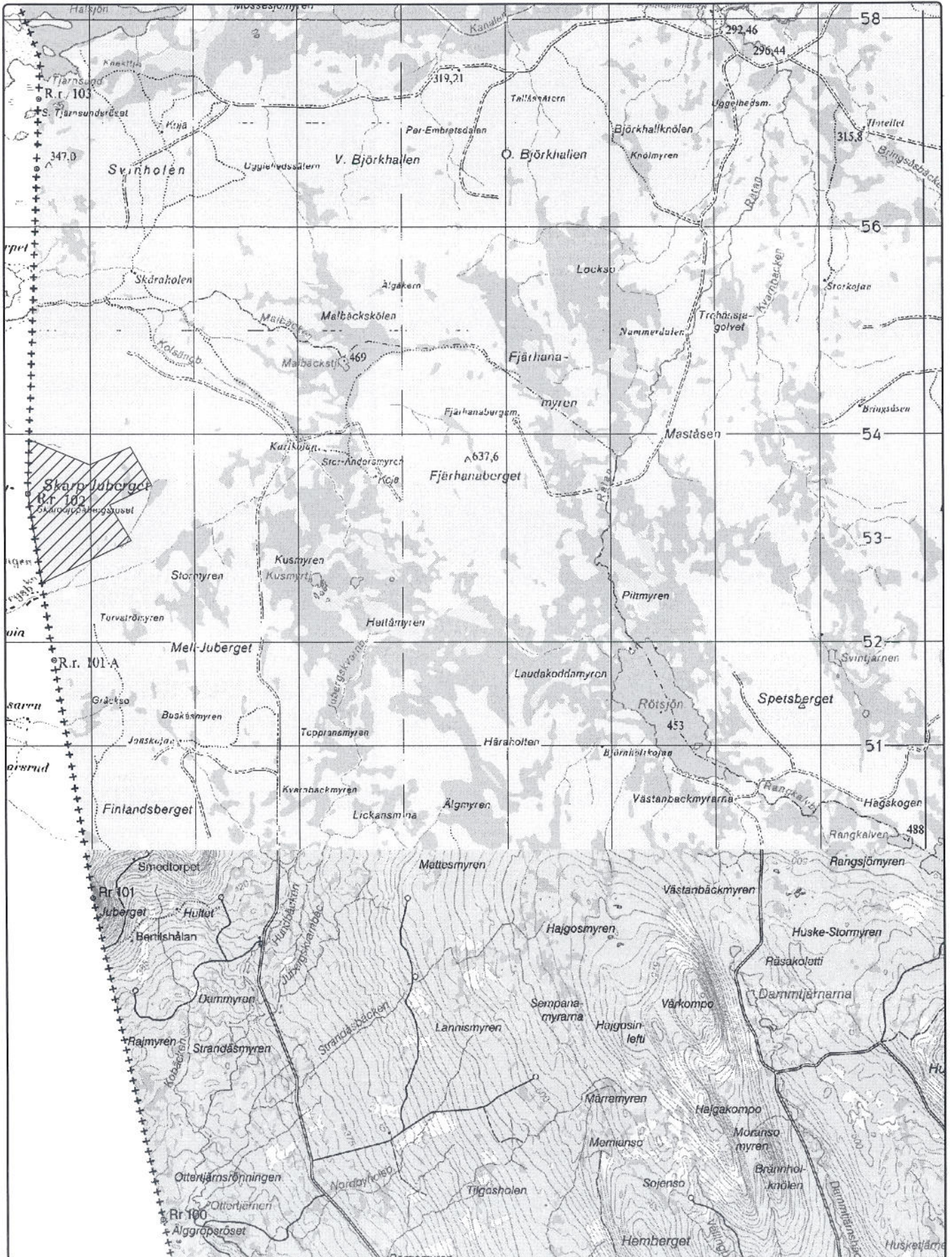


0 100 200 400 600 800 1 000
meter

Lantmäteriet, dnr 106 - 2004/188

Reservatets avgränsning

Planerad P-plats





Miljöavdelningen
Naturvårdsenheten
Anita Andersson

BILAGA 3.

SKÖTSELPLAN FÖR NATURRESERVATET SKARP-JUBERGET

1 Syftet med naturreservatet

Syftet med naturreservatet är att:

- bevara och vårda ett område med värdefull nordvärmändsk skogsmosaik, med typiska naturtyper, inkluderande brandpräglad barrskog med dess typiska lövrika vegetation, fukträglad granskog och skilda slag av våtmarker
- bevara och vårda ett område med stark vildmarkskänsla
- området skall tillsammans med andra skyddade skogsmiljöer i omgivande landskap ge goda förutsättningar för ett långsiktigt bevarande av hotade och sällsynta arter i landskapet

Syftet ska nås genom att området skötsel grundas på bevarande av den gamla barrdominerade skogen genom fri utveckling eller mindre naturvårdsåtgärder såsom selektiva ringbarkningar och avverkningar e t c för att gynna gamla lövträd, samt på att gynna lövuppslaget på hyggesmarkerna. Myrmarken och sumpskogspartierna lämnas till fri utveckling.

Viktigt är att skötseln av naturreservatet Skarp-Juberget i tillämpliga delar samordnas med skötseln av övriga närliggande naturreservat för att upprätthålla lämpliga habitat och en för arterna gynnsam bevarandestatus.

2 Beskrivning av bevarandevärden

2.1 Administrativa data

Objektnamn	Naturreservatet Skarp-Juberget		
RegDOS-nummer	200 55 55		
Kommun	Torsby		
Markslag och naturtyper:	Vegetationstyp*	(hektar)	(hektar)
<i>Skogsmark</i>			96,7
Produktiv skog		Tot 94,96	
	Frisk barrskog	89,67	
	Fuktig barrskog	3,51	
	Sumpbarrskog	1,78	
Impediment		Tot 1,74	



Miljöavdelningen
Naturvårdsenheten

	Barrskogsmyr	0,15	
	Hällmarkstallskog	1,59	
<i>Våtmark</i>			2,63
	Ristuvemyr	2,26	
	Fastmattemyr	0,37	
Total areal	Enligt vegetationskartan		99,33**

*Vegetationstyper och dessas utbredning beräknade utifrån vegetationskarta över Värmlands län 2005.

**Hela reservatets yta är 99,5 hektar; vid beräkningen enligt vegetationskartan kan det bli små avvikelser.

2.2 Historisk och nuvarande markanvändning

Skarp-Juberget ligger i Värmlands finnbygd. I områdets södra del finns lämningar efter ett boställe och strax söder om reservatsgränsen på Mell-Juberget har också funnits ett torpställe. I närheten har fler bosättningar funnits (exempelvis längre söderut vid Juberget och österut vid Fjärhanaberget). Kring Malbäcken norr om reservatet har förekommit mycket verksamhet med kolning och järnframställning.

Enligt gamla hembygdskartan (slutet av 1800-talet) utgjordes skogen i reservatet av barrskog med lövinslag. Förutom odlingar kring bostället i södra delen av reservatet har skogen också nyttjats för bete; senast användes Skarp-Juberget som sommarbete för traktens hästar fram till 1954. Spridda gamla brand- och avverkningsstubbar i området visar på tidigare avverkningar, för kolframställning eller för annat syfte. Äldre kulturpåverkan inom området har troligen också bestått av myrslätter och transport till sätrar.

Sedan skogsbilvägnätet byggdes ut i närområdet har kalhyggesbruket nått trakten. Området berörs av kalytor både i väster och öster, varav ca 19 ha med ungskogar ligger innanför reservatets gräns.

2.3 Områdets bevarandevärden

2.3.1 Biologiska bevarandevärden

Naturreseptatet Skarp-Juberget består av tre nyckelbiotopklassade skogsområden, med kringliggande äldre skog och ett par insprängda hyggen med ungskog och slyuppslag. Nyckelbiotoperna utgörs av naturskogsbestånd med gammal barrskog, till stora delar senvuxet. Inslag av gamla grova lövträd finns, liksom varierande mängder död ved.

Följande naturtyper som ingår i habitatdirektivet i Natura 2000 finns representerade i området:

- *Västlig taiga*; i princip hela området utom myren på topplatån faller inom denna naturtyp – enligt Natura 2000-listan naturtyp 9010 (prioriterad naturtyp; ytan inkluderar spontanuppkommen lövgeneration på hyggesmark, som efter planerade skötselåtgärder kommer att klassas in under västlig taiga) – 97 hektar



Miljöavdelningen
Naturvårdsenheten

Naturvårderna i reservatet är främst knutna till gamla grova granar och lövträd samt till död ved. Lövinslaget består huvudsakligen av asp, björk och ronn med rik epifytflora. Vegetationstyper enligt vegetationskartan för Värmlands län syns i bild 1.

Fanerogamer – naturreservatet hyser huvudsakligen relativt mager vegetation, med blåbärsgranskog, fattigare sumpskog och myrmarker. I västsluttningen finns stråk med rörligt markvatten där lågortsvegetation med bland annat vitsippa utbildats.

Kryptogamer – stor artrikedom främst bland lavar och svampar, omfattar exempelvis violettgrå tagellav, skrovellav, norsk näverlav, skuggblåslav och lunglav bland lavarna samt doftskinn, gammelgransskål, harticka, vedticka m fl svampar.

Insekter – ingen inventering har utförts av insekter, spår efter ett fåtal arter har dock observerats, bl a de tallevande arterna större och mindre mörghorre och de granlevande bronshjon och stor flatbagge.

Fåglar – ingen regelrätt inventering av fågellivet inom reservatet har utförts, men ett fåtal arter har observerats vid fältbesöken, däribland orre och tjäder. Vid länsstyrelsens besök i maj 2000 observerades bland annat bo av dubbeltrast och 2 exx av lavskrika; i oktober 2006 observerades slaguggla strax utanför reservatets gräns. År 1972 inventerades kartbladet av Fältbiologerna, varvid observerades bland annat tjäder, tretåig hackspett och lavskrika (se nedan).

Däggdjur – i närområdet ses ofta björn; älgbetespåverkan är betydande, särskilt på ungt löv.

De rödlistade arter som hittills observerats i området är (klassning enligt Gärdenfors 2005):

- violettgrå tagellav *Bryoria nadvornikiana* (hotklass NT)
- lunglav *Lobaria pulmonata* (hotklass NT)
- skrovellav *Lobaria scrobiculata* (hotklass NT)
- norsk näverlav *Platismatia norvegica* (hotklass VU)
- broktagel *Bryoria bicolor* (hotklass VU)
- stjärntagging *Asterodon ferruginea* (hotklass NT)
- harticka *Inonotus leporinus* (hotklass NT)
- brunpudrad nållav *Chaenotheca gracillima* (hotklass NT)
- doftskinn *Cystostereum murrayi* (hotklass NT)
- gammelgransskål *Pseudographis pinicola* (hotklass NT)
- större flatbagge *Peltis grossa* (hotklass VU)
- lavskrika (hotklass NT)
- tretåig hackspett (hotklass VU; spår och hona observerade på norra Skarp-Juberget 1972, osäkert om lokalen är inom reservatsområdet)

Natura-arter

Följande arter noterade från Skarp-Juberget listas i bilagor till habitat-direktivet:

- tjäder
- orre
- tretåig hackspett (se ovan)
- slaguggla (observerad oktober 2006 strax utanför det planerade reservatet)

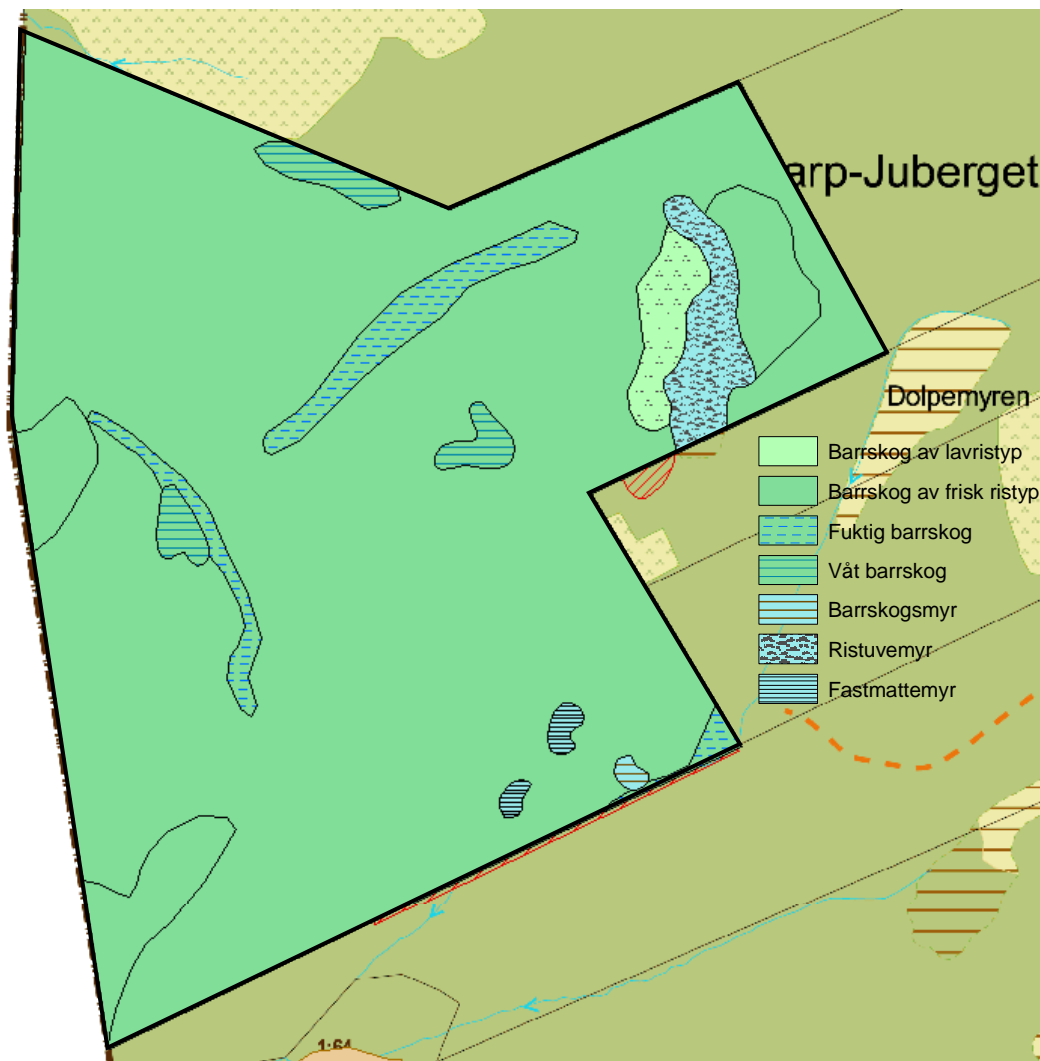


Bild 1. Vegetationstyper enligt vegetationskarta över Värmlands län 2005 (barrskog av lavristyp=hällmarkstallskog, barrskog av frisk ristyp=frisk barrskog, våt barrskog=sumpbarrskog).

2.3.2 Kulturhistoriska bevarandevärden

I områdets södra del syns spåren efter en svunnen odlingsepok, i form av lämningar efter ett torp med jordkällare och kringliggande yngre skogsbestånd med rikligt med gammal björk på gammal inägomark. Söder om denna finns ett par odlingsrösen (se vidare bilaga 4).

2.3.3 Bevarandevärden för friluftsliv

Trots befintliga fornlämningar och vidsträckta hyggen inger området kring Skarp-Juberget en påtaglig vildmarkskänsla, där man känner det nära till att påträffa björn, varg eller kungsörn.

2.3.4 Geovetenskapliga bevarandevärden

Inga kända särskilda intressen.

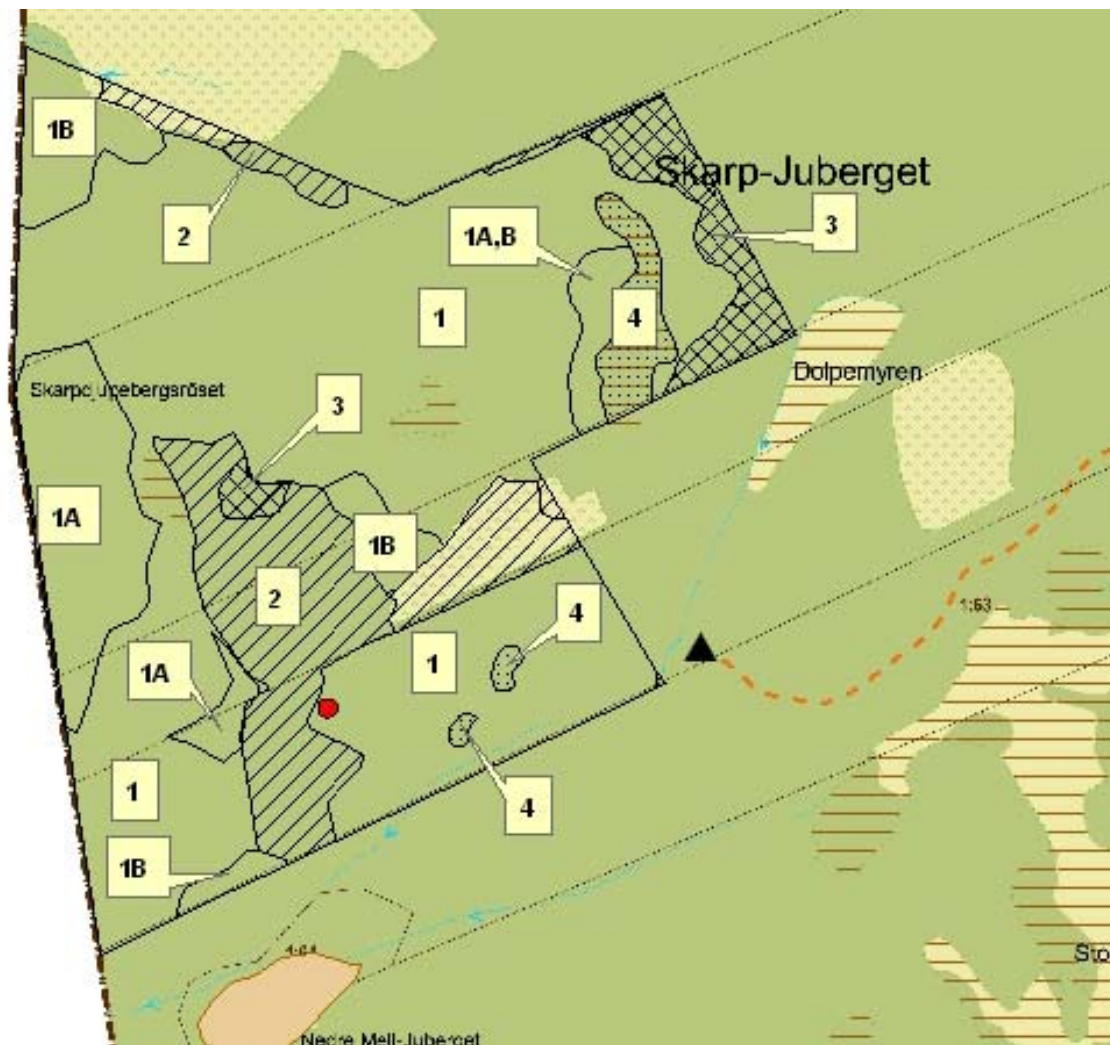


Bild 2. Skötselplanekarta; för delområdesbeskrivningar se nedan. Forminne utanför reservatet brun yta (torplämning), annan kulturlämning inom reservatet från databasen Skog och historia röd yta (husgrund med spismursröse).

3 Skötselområden och åtgärder

Reservatet (totalyta 99,5 hektar) har delats upp i 5 skötselområden, med något olika skötselriktningar; se skötselplanekarta. I det följande beskrivs varje delområde med avseende på målbild och skötselbehov – naturvärdena beskrivs närmare i bilaga 4. Observation av slaguggla i närområdet oktober -06 är intressant, och 3-5 ugglehokar bör placeras ut i myrkant eller hyggeskanter i området. Skötselområdena är:

1. Vuxen barrskog
2. Tall/granplantering
3. Contortaplantering
4. Öppen myrmark
5. Parkeringsplats och information



Miljöavdelningen
Naturvårdsenheten

3.1 Skötselområde 1: Vuxen barrskog (77,1 hektar)

Området är 77 hektar stort och består av en mosaik av gammal barrskog. Det omfattar delområdena 1 – 5 i naturvärdesbeskrivningen, bilaga 4. På hällmarkspartier är skogen talldominerad och har inslag av senvuxen hänglavsrik gran (särskilt i toppområdet samt partier längs västra gränsen, markerade 1A på skötselplanekartan). I västslutningen finns bestånd med grov granskog och sumpgranskog, ställvis mycket slutna med inslag av döende gamla björkar och rönnar. Delområden som i vegetationsdatabasen klassats som gammal skog har markerats 1B i bilden.

Död ved finns i form av rötlågor av främst gran, med förekomst av rödlistade svampar som gränsticka och doftskinn. Andelen löv varierar från 0 till runt 10 % (rikligast i bestånden i sydväst). En del av de gamla lövträden har en rik epifytflora med bland annat de rödlistade lavarna broktagel, violettgrå tagellav och norsk näverlav. Den långsiktiga överlevnaden hos både lövträden och deras epifyter är beroende av en kontinuerlig återväxt av björk och rönn.

3.1.1 Kvalitetsmål

Området i sin helhet har så höga naturkvalitéer att det förs till habitat-typen *västlig taiga*. Målet med skötselåtgärderna är att förstärka naturkvalitéerna.

Gynnsamt tillstånd råder när följande förutsättningar är uppfyllda:

- Andelen lövträd är mer än 10 %
- Minst 10 björkar har sådan ålder och barkstruktur att de kan utgöra en lämplig miljö för broktagel och norsk näverlav
- Död ved i olika grad av nedbrytning förekommer i naturtypens hela utbredning
- Klibbtickerötade granstubbar lämpliga som livsmiljö för stor flatbagge finns spridd i hela området
- Broktagel *Bryoria bicolor* förekommer på minst 5 gamla träd
- Norsk näverlav *Platismatia norvegica* förekommer på minst 5 gamla träd

3.1.2 Åtgärder

- Tillskapande av luckor för att gynna lövföryngring; bränning om nödvändigt. Stängsling eller annan åtgärd kan bli nödvändigt för att undvika alltför hårt älgbete
- Försiktig röjning/ringbarkning av gran runt lövträd för att förlänga deras livstid
- Tillskapa mer död ved manuellt genom ringbarkning, bankning ed
- Husgrunden som markerats på kartan skall hållas fri från inväxning av träd

3.2 Skötselområde 2: Tall/granplantering (15,3 hektar)

Området omfattar hyggesmark med 15-20-årig ungskog av gran och tall med varierande lövinslag; i den södra delen minst 10% ungbjörk. Det omfattar delområdena 6 och 7 i naturvärdesbeskrivningen, bilaga 4, samt övrig hyggesmark i öster och norr som medtagits av arronderingsskäl.

3.2.1 Kvalitetsmål



Miljöavdelningen
Naturvårdsenheten

Målet med skötseln är att få upp en självgallrande lövgeneration med en blandning av glas- och vårtbjörk, asp, rönn och sälg, som sedan får utvecklas enligt naturligt succession. Målbilden är en successionsskog som klassas in under naturtypen *västlig taiga*.

Gynnsamt tillstånd råder när följande förutsättningar är uppfyllda:

- Andelen lövträd är mer än 50 %
- Vårtbjörk, asp, rönn och sälg finns spritt i området
- Död ved i olika grad av nedbrytning förekommer i naturtypens hela utbredning
- Befintliga barrträd är spontant uppkomna

3.2.2 Åtgärd

- Røjning alternativt ringbarkning eller bankning av unggran och –tall, särskilt där de står tätare (enstaka naturligt föryngrade barrträd sparas tills de vuxit till och blir lämpliga att skapa död ved-substrat av)
- Återväxten av löv får ske på naturlig väg genom fri utveckling under de första decennierna
- Stängsling alternativt uppläggning av bråtar av död ved vid behov för att hindra älgbete och säkerställa uppkomst av smakliga trädslag (asp, rönn, sälg; eventuellt kan bortröjda barrträd staplas som skydd för unglöv)
- Om behov uppkommer manuellt tillskapande av död lövved genom ringbarkning, bankning ed

3.3 Skötselområde 3: Contortaplantering (4,3 hektar)

Contortaplantering finns på två delområden. Den västra är lövröjd och den östra hyser hårt nerbetad björksly.

3.3.1 Kvalitetsmål

Målet med skötseln är att få upp en självgallrande lövgeneration med en blandning av glas- och vårtbjörk, asp, rönn och sälg, som sedan får utvecklas enligt naturligt succession. Målbilden är en successionsskog som klassas in under naturtypen *västlig taiga*.

Gynnsamt tillstånd råder när följande förutsättningar är uppfyllda:

- Inga contortaplantor finns inom reservatet
- Andelen lövträd är mer än 50 %
- Vårtbjörk, asp, rönn och sälg finns spritt i området
- Död ved i olika grad av nedbrytning förekommer i naturtypens hela utbredning
- Befintliga barrträd är spontant uppkomna

3.3.2 Åtgärder

- Manuell bortrøjning av contortaplantorna
- Återväxten av löv får ske på naturlig väg genom fri utveckling under de första decennierna
- Stängsling alternativt uppläggning av bråtar av död ved vid behov för att hindra älgbete och säkerställa uppkomst av smakliga trädslag (asp, rönn, sälg; eventuellt kan bortröjda barrträd staplas som skydd för unglöv)
- Om behov uppkommer manuellt tillskapande av död lövved genom ringbarkning, bankning ed



Miljöavdelningen
Naturvårdsenheten

3.4 Skötselområde 4: Öppen myrmark (2,6 hektar)

Skötselområdet består av dels myren i toppområdet, dels ett par små backkärr i sydslutningen söder om toppområdet. Backkärrarna ingår i delområde 5 enligt naturvärdesbeskrivningen, bilaga 4. Längs toppmyrens östra avgränsning finns ett dike grävt.

3.4.1 Kvalitetsmål

Målet med skötseln är att bibehålla myrmarkernas utbredning och vegetation.

Gynnsamt tillstånd råder när följande förutsättningar är uppfyllda:

- Ytan öppen myrmark bibehåller sin yta på 2,6 hektar

3.4.2 Åtgärd

- Lämnas till fri utveckling
- Om dikningen observeras ha några tydliga negativa effekter på myren bör det läggas igen

3.5 Skötselområde 5: Parkeringsplats och information

För närvarande saknas särskilda anordningar för information och tillgänglighet för allmänheten. Naturreservatet ligger långt från allmän väg, och de enskilda vägar som leder fram till området har så pass begränsad kvalitet att de under stora delar av året är avstängda. Sommartid kommer dock enskild väg att kunna nyttjas.

På sikt bör en led planeras och markeras genom reservatsområdet för att kanalisera besökande. Detta överlätes till reservatsförvaltningen att genomföra.

3.5.1 Kvalitetsmål

Gynnsamt tillstånd råder när följande förutsättningar är uppfyllda:

- P-plats för besökande finns anvisad, placerad vid vändplan knappt 100 m från reservatets sydost-hörn (se bilaga 1)
- Informationstavla om reservatet finns vid P-platsen samt vid P-plats i naturreservatet Malbäckskölen

3.5.2 Åtgärd

- Parkeringsplats iordningställs
- Informationsskyltar placeras ut
- Led genom reservatet planeras och iordningställs
- Vägvisning till reservatet etableras som nyttjar befintliga enskilda vägar

4 Uppföljning

4.1 Uppföljning av skötselåtgärder

Länsstyrelsen ansvarar för att uppföljning av bevarandemål genomförs varje år för:

- Kontroll och ev uppdatering av informationsskylt

Länsstyrelsen ansvarar för att uppföljning av bevarandemål genomförs vart femte år för:

- Kontroll av förekomst av gamla grovbarkiga björkar i skötselområde 1



Miljöavdelningen
Naturvårdsenheten

- Kontroll av förekomst av broktagel i skötselområde 1
- Kontroll av förekomst av norsk näverlav i skötselområde 1

Länsstyrelsen ansvarar för att uppföljning av bevarandemål genomförs vart tionde år för:

- Kontroll av lövföryngring samt lövandel i skötselområde 1
- Kontroll av lövandel i respektive skötselområde 2 och 3
- Kontroll av förekomst av contortaplantor i skötselområde 3

Sammanfattning och prioritering av planerade skötselåtgärder

Åtgärd	När	Var	Prioritet
Röjning av planterad contorta	2007-08	Skötselområde 3	1
Tillskapande av luckor och ringbarkning av gran för att gynna etablering av och tillväxt hos yngre lövträd	2007-	Skötselområde 1	1
Iordningställande av P-plats	2007	Gemensam med Malbäckskölen och Fjärhanaskogen	1
Vägvisning	2007	Fram till reservatet	1
Informationstavla	2007	Vid p-plats och vändplan intill reservatet	1
Planera och markera led genom reservatet	2008-10	Hela reservatet	2
Ringbarkning av gran med syfte att tillskapa mer död granved, där andelen är lägre	2007-	Skötselområde 1	2

5 Genomförd dokumentation

- En del av den mark som nu avsätts som naturreservat inventerades och klassades inom Skogsstyrelsens nyckelbiotopsinventering 1993-98 (1988, id 14C 0c 05 1, 14C 0c 06 1, 14C 0c 07 1).
- Området inventerades på Länsstyrelsens uppdrag 2001 (se bifogad naturvärdesbeskrivning, som bygger på nyckelbiotopsdata, inventeringen 2001 samt besök av Länsstyrelsehandläggare).

Skarp-Juberget

- värdefull skogsmosaik i Finnskogen -



Naturvärdesbeskrivning
Bilaga 4 till beslut

Det omgivande landskapet

Naturreservatet Skarp-Juberget ingår i ett höginträsant område med flera lite större sammanhängande skogsområden av reservatsklass. I öster ligger det nybildade naturreservatet Fjärhanaskogen och det föreslagna reservatet Malbäckskölen. Strax norr om naturreservatet Skarp-Juberget ligger ett par större nyckelbiotoper i sluttningen ner mot Malbäcken. På Melljuberget, ca 500 m sydost om beskrivna område, finns en stor nyckelbiotop på Bergviks mark. En stor nyckelbiotop på Bergviks mark finns också på Fjärhanaberget ca 2 km österut. Däremellan ligger ett stort sammanhängande komplex av myrar som i Naturvårdsverkets våtmarksinventering fått klass I (Kus- och Hettåmyren mfl; klass I är högsta naturvärde), samt ett antal oklassade mindre myrkomplex. På myrarna finns bl a grönbena, gluttsnäppa, ljungpipare, smålom (hördes sommaren 1999) och varglav. Sammanfattningsvis är hela detta landskapsavsnitt mycket värdefullt ur naturvårdssynpunkt med flera intressanta områden intill varann.

Inom några kilometers radie finns flera värdefulla skogs- och myrområden som är under utredning för säkerställande och en dryg mil österut finns flera naturreservat, bland andra Enberget och Husmanskölen.

Översiktlig beskrivning av naturreservatet Skarp-Juberget

Det inventerade området har en yta på 99,5 hektar. Det är en skogsmosaik med inslag av myrmark, bl a backkärr, bestående av tre nyckelbiotoper och annan äldre skog som omgärdar ett mindre område med ungskogar. Skogen omfattar Skarpjubergets topplatå och västsluttning ända ner till norska gränsen. Området gränsar i alla väderstreck mot hyggen och ungskogar och är en liten oas med gammal skog i ett landskap som annars domineras av kalhyggen och ungskogar.

Merparten av skogsbestånden är grandominerade bestånd i åldern 100-150 år, varav en stor del av den västexponerade sluttningen är sen brandsuccession med spridda brand- och avverkningsstubbar. Sluttningsbestånden domineras av gran och har inslag av äldre träd. Lövinslaget består främst av glasbjörk men även asp, vårtbjörk, sälg och rönn syns här och var. Topplatån är en mager tallskog med gott om gamla träd, som omgärdar en myr. I västsluttningen finns blockiga marker med mindre partier hållmarkstallskog. Ungskogarna i sin tur är planteringar av tall eller gran med lövinslag av främst björk; två av ungskogsområdena är planterade med contorta.

Beskrivning av delområden

Nedan följer mer detaljerade beskrivningar av varje delområde.

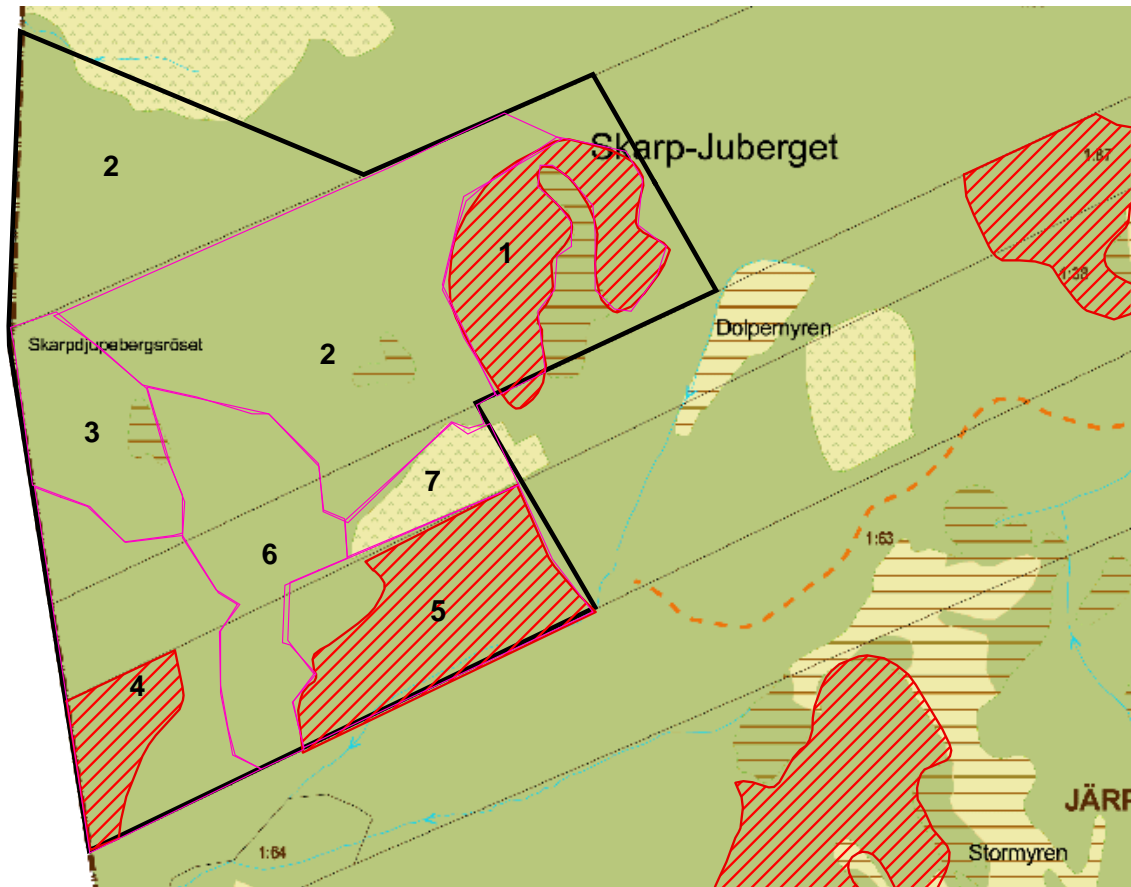


Bild 1. Inventerade delområden enligt nedanstående beskrivningar. Snedstreckade partier nyckelbiotoper. Områdets västgräns går i riksgränsen mot Norge.

1. Gammal skog, värdekärna (9 ha)

Höghöjdstallskog med mycket död ved och flera gamla träd; omger en myr på höjdplatån, dikad längs östra kanten. Inslag av senvuxen gran och björk (se försättsbladsbilden). Stor variation med död ved både som lågor och torrakor i olika dimension och nedbrytningsstadium.

Öster om värdekärnan ingår del av ett planterat hygge, mestadels unga tallplantor (contorta) och en hel del hårt nerbetade björkplantor.

Arter

Violettgrå tagellav (NT)

- flera stora bålar

Garnlav

- lite här och var

Kötticka

- NBI



Bild 2. Delområde 1, höghöjdstallskog på Skarp-Jubergets topp, miljö.

2. Äldre skog, värdekärna (38 ha)

Ett stort sammanhängande granskogsområde. Huvudsakligen sluten blåbärsgranskog med rörligt markvatten i sluttningen som skapar sumpfläckar här och var. Mot toppen till finns flera äldre tallar. Värdefulla substrat finns i hela området, och signalarter och hotade arter förekommer i hela området. Död ved i alla dess former, och lövinslag av björk, asp, sälg och rönn finns likaså – i norra kanten står en stor sälg. Området har god förekomst av rödlistade arter. Två små fläckar med hållmarkstallskog är insprängda i området. De kommer på sikt att utvecklas till värdefulla bestånd.

Hela området har karaktär av sent successionsstadium efter skogsbrand med spår av betespåverkan. Här finns spridda tallstubbar efter dimensionsavverkning med spår av en eller flera bränder.

Arter

Garnlav	- mycket på sina ställen
Violettblå tagellav (NT)	- stora bålar mot toppen till
Broktigel (NT)	- på en gammal björk
Gulnål	- på barkfläkt björk
Lunglav (NT)	- på flera träd av asp, sälg, björk och rönn
Stuplav	- samma som lunglav
Bårdlav	- samma som lunglav
Korallblylav	- samma som lunglav
Skuggblåslav	- gammal björk
Vedticka	- flera granlåg
Doftskinn (NT)	- gammal torrgran
Ullticka	- granlåga
Stjärntagging (NT)	- granlåga
Gammelgransskål (NT)	- gammal gran
Kantvitmossa	- fläckvis stora mattor
Mörk husmossa	- lite här och var
Bredhalsad varvsfluga	- på döende och död björk



Bild 3. Delområde 2, miljö med gammal rönn.

3. Äldre skog, utvecklingsmark (7 ha)

Hällmarkstallskog med en del död ved i. Tallarna är runt 100-150 år gamla. Flera av dem är tjäderbetade. Den döda veden är både torrträd och klenare lågor. Fläckvis finns här självgallring och inom en snar framtid är här höga naturvärden.

Arter

Nästlav	- på flera tallar
Garnlav	- på flera tallar
Violettgå tagellav (NT)	- enstaka små bålar
Större mörghorre	- på flera döda tallar
Mindre mörghorre	- på flera döda tallar
Tjäder	- uppflog, spillning, betade tallar



Bild 4. Delområde 3, miljö med tallbestånd.

4. Äldre skog, värdekärna (13 ha)

En blockig västsluttning med flerskiktad och sluten granskog, delvis på blockig hällmark. Del av området där inslaget av asp är mycket stort är klassat som nyckelbiotop; asp förekommer också öster om nyckelbiotopen liksom Peltis-hål. I övrigt är det ingen större skillnad på skogen mellan de olika delarna. Stora mossiga block och fina lodytor finns, liksom död ved av varierande typ.

Arter

Violettgå tagellav (NT)	- NBI
-------------------------	-------

Barkticka	- NBI
Korallblylav	- NBI
Stuplav	- NBI
Skuggblåslav	- lodyta; NBI
Större mägborre	- på tall
Vedmussling	- på gran
Stor flatbagge (VU)	- kläckhål i klibbtickerötad granstubbe
Orre	- fågel och spillning

5. Gammal skog, värdekärna (12 ha)

Grovstammig granskog varav största delen klassats som nyckelbiotop. Den del som inte är nyckelbiotop är gammal inägomark och där finns rester av ett gammalt torp med jordkällare (karterat av Skogsstyrelsen i Skog och Historia); granbeståndet är här klenare och har stort inslag av björk och söderut även asp.

Den gamla granskog som är nyckelbiotop är skiktad och sluten. Spår av skogsbete finns, dels i form av kvarstående luckor, dels i form av staggtuvor i stigar och i de backkärr som finns insprängda i beståndet (med blåtåtel, taggstarr, blodrot, tranbär, jungfru Marie nycklar). Fler spår efter mänsklig påverkan är bl a odlingsrösen och gamla tegar som nu är klädda med tät granskog och stort lövinslag, liksom flera gamla krypande enar. Fläckvis mycket död ved. Tallar står lite här och var. Flera gamla träd finns, exempelvis en gran som vid borring visade sig vara drygt 200 år. Enstaka aspar och vårtbjörk finns, annars är det glasbjörken som står för lövinslaget – på en av de fåtaliga vårtbjörkarna observerades norsk näverlav (se bild 5). En annan intressant art som påträffats i delområde 5 är harticka (se bild 6). Den förekommer i länet endast i de nordligaste delarna.

Arter

Garnlav	- lite här och var
Violettgå tagellav (NT)	- fina bålar i de gamla granarna
Stuplav	- på asp
Korallblylav	- på asp
Norsk näverlav (VU)	- vårtbjörk, enstaka
Lunglav (NT)	- NBI
Skrovellav (NT)	- NBI
Skuggblåslav	- NBI
Skinnlav	- NBI
Gulnål	- björkstubbe
Brunpudrad nållav (NT)	- björkstubbe
Kantvitmossa	- fina mattor lite varstans
Mörk husmossa	- fläckvis
Gammelgranskål (NT)	- på de gamla granarna
Doftskinn (NT)	- gammal torrgran
Blodlav	- på gran och björk
Vedticka	- NBI
Ullticka	- NBI
Granticka	- NBI
Knölticka	- gran
Blåticka	- gran, flertal
Harticka (NT)	- gran, enstaka
Spindelblomster	- NBI
Bredhalsad varvsfluga	- björk

Bronshjon - gran



Bild 5. Norsk näverlav (th) på vårthjörk.



Bild 6. Harticka på basen av gammal gran.

6. Ungskog, utvecklingsmark/arronderingsmark (11,2 ha)

Plantering med tall- och granungskog (i norra delen finns ett parti contorta) som tilldels är röjd på lövträd, ställvis upp till 25-årig gran med rikt björk uppslag. Ca 50 meter SSV om den torplämning som finns karterad i Skog och Historia, finns intill gränsen mellan delområde 5 och 6 två odlingsrösen (se bild 8). Här har odlingsmarken hållits öppen sedan bete med husdjur upphörde (senast hästbete fram till 1954), troligen av älgbete (se bild 7 och 8).



Bild 7. Lövrik granungskog i delområde 6, södra delen.



Bild 8. Odlingsröse på gränsen mellan delområde 5 och 6, intill hygge/plantskog med välutnyttjat älgbete. Några meter väster om finns ytterligare ett röse.

7. Ungskog, utvecklingsmark (3,0 ha)

Granskogsplantering, ca 15 år, med stort lövinslag (främst glas/vårtbjörk) som dock är hårt nerbetat.



Miljöavdelningen
Naturvårdsenheten
Anita Andersson

Konsekvensutredning enligt 27 § verksförordningen (1995:1322) av förslag till föreskrifter för Naturreservatet Skarp-Juberget, Torsby kommun.

Bakgrund

Länsstyrelsen avser att besluta om att bilda Naturreservatet Skarp-Juberget. Enligt 27 § verksförordningen skall Länsstyrelsen göra en konsekvensutredning av de föreslagna föreskrifterna. Länsstyrelsen har gjort en konsekvensutredning av de föreskrifter som har karaktären normföreskrifter, d v s de som riktar sig till allmänheten.

Konsekvensutredning

Syftet med föreskrifterna

Föreskrifterna innebär vissa begränsningar för allmänheten utöver allemansrätten. Syftet är att trygga ändamålet med reservatet så att skador på naturvärdena inte uppkommer.

Effekter

Föreskrifternas påverkan på allmänhetens friluftsliv bedöms vara mycket begränsad.

Kostnader

De föreslagna föreskrifterna bedöms inte medföra några kostnader för allmänheten, berörda markägare eller kommunen. Kostnader för skyltning och andra anordningar finansieras genom Naturvårdsverkets anslag för skötsel av naturvårdsobjekt.



Miljöavdelningen
Naturvårdsenheten
Anita Andersson

Om Ni vill överklaga Länsstyrelsens beslut skall Ni skriva till regeringen, Miljödepartementet.

OBS!

SKRIVELSEN SKALL DOCK SKICKAS ELLER LÄMNAS TILL
LÄNSSTYRELSEN.

- För att Ert överklagande skall kunna tas upp till prövning måste Er skrivelse ha kommit in till Länsstyrelsen inom tre veckor från den dag då Ni fick del av beslutet.
- Tala om vilket beslut Ni överklagar, t.ex. genom ärendets diarienummer (numret överst till höger på beslutet).
- Underteckna skrivelsen, gör namnförtydligande samt uppge postadress och telefonnummer. Telefonnummer till Er arbetsplats bör också anges.

Ni kan givetvis anlita ombud att sköta överklagandet åt Er.

Behöver Ni fler upplysningar om hur man överklagar kan Ni ringa eller skriva till Länsstyrelsen. Länsstyrelsens adress och telefonnummer framgår av beslutet.