



Länsstyrelsen
Västerbotten

Beslut

Datum
2016-09-12

Ärendebeteckning
511-4710-2016

1(7)

Enligt sändlista

Beslut om bildande av naturreservatet Norr-Korbeberget i Vindelns kommun

(3 bilagor)

Beslut

Länsstyrelsen i Västerbotten förklarar med stöd av 7 kap 4 § miljöbalken (1998:808) det område som redovisas på bifogad karta, bilaga 1, som naturreservat.

För att uppnå och tillgodose syftet med naturreservatet beslutar Länsstyrelsen med stöd av 7 kap. 5, 6 och 30 §§ miljöbalken samt 22 § första stycket förordningen (1998:1252) om områdesskydd att nedan angivna föreskrifter ska gälla för naturreservatet.

Med stöd av 3 § förordningen (1998:1252) om områdesskydd fastställer Länsstyrelsen bifogad skötselplan, bilaga 2.

Beslutet riktar sig till var och en, fastighetsägare och innehavare av särskild rätt, vars rättigheter att använda mark- och vattenområden berörs inom reservatsområdet. Beslutet riktar sig även till allmänheten.

Administrativa uppgifter

Namn	Norr-Korbeberget
Dossienummer	2402337
NVR-id	2045375
Kommun	Vindelns
Län	Västerbotten
Lägesbeskrivning	Norr-Korbeberget ligger 5 km sydöst om Granö, ekokarta 21J 5c-d, mittkoordinat: 704818, 7127644 (SWEREF99TM)
Naturgeografisk region	30a, Norrlands vågiga bergkullteräng med mellanboreala skogsområden
Gräns	Se bifogad beslutskarta, bilaga 1.
Markägarkategori	Staten
Fastighet	Avalund 1:22, S:2
Förvaltare	Länsstyrelsen
Totalareal	187,4 hektar
Landareal	187,1 hektar
Areal produktiv skog	180,8 hektar

Syftet med naturreservatet

Syftet med naturreservatet är att vårda och bevara värdefulla naturmiljöer i form av naturskogsartade, lövrika barrblandskogar och andra ingående naturtyper samt områdets helhetsvärden i form av ett sammanhängande naturlandskap med i huvudsak orörd karaktär. Syftet är också att vårda och bevara den biologiska mångfalden knuten till dessa miljöer. Inom ramen för bevarandet av naturmiljöer ska reservatet också tillgodose behovet av områden för friluftslivet.

Syftet ska uppnås dels genom naturvårdsbränning och dels genom lövgynnande åtgärder. Contortatall som påträffas i reservatet ska avvecklas. Åtgärder vidtas för att underlätta för allmänhetens friluftsliv.

Skälen för beslutet

Norr-Korbeberget är ett av länets absolut främsta lövträdsområden och har mycket höga naturvärden kopplat till områdets lövrika skogar. Områdets skogar är brandpräglade och här finns både lövbrännor och brändpräglad barrblandskog. Inom området finns lövsuccessioner på frisk mark som är en särskilt hotad skogstyp i det brukade skogslandskapet. Här finns även viktiga livsmiljöer för många hotade arter som är beroende av lövrika naturskogsmiljöer och därför har mycket små möjligheter att fortleva i ett brukat skogslandskap.

Genom beslutet undanröjs exploateringshot och förutsättningarna för ett bevarande av Norr-Korbebergets naturmiljöer, med därtill hörande strukturer, processer och arter, förbättras.

Reservatsföreskrifter

För att uppnå syftet med reservatet gäller följande föreskrifter.

A. Föreskrifter enligt 7 kap. 5 § andra stycket miljöbalken om inskränkningar i rätten att använda mark- och vattenområden.

Det är förbjudet att:

1. uppföra byggnad eller annan anläggning som till exempel mast eller vindkraftverk,
2. bygga om eller ändra befintlig byggnads eller anläggnings konstruktion, funktion eller användningssätt,
3. anlägga väg, parkeringsplats, stängsel, stig, spång, ledning eller rör,
4. bedriva täkt eller annan verksamhet som förändrar marktopografi eller dräneringsförhållanden som till exempel att gräva, plöja, spränga, borra, schakta, dika, rensa eller utfylla,
5. tippa, dumpa eller anordna upplag,

6. bedriva verksamhet som förändrar vattenflöde eller bottentopografi som till exempel dämning eller reglering,
7. utföra skogsbruksåtgärder som till exempel att avverka samt att flytta, ta bort eller på annat sätt skada levande eller döda träd eller buskar, såväl stående som liggande,
8. inplantera för området främmande arter,
9. framföra motordrivet fordon annat än på befintliga skogsbilvägar och med undantag för uttransport av fällt högvilt samt för snöskoterkörning vintertid på snötäckt, väl tjälad mark,
10. släppa ut eller sprida gifter, vådliga ämnen, bekämpningsmedel, jordförbättringsmedel, kalk eller växtnäringsämnen.

B. Föreskrifter enligt 7 kap. 6 § miljöbalken om vad fastighetsägare och innehavare av särskild rätt till fastighet förpliktigas att tåla.

Markägare och innehavare av särskild rätt till marken förpliktigas att tåla att följande anordningar uppförs och åtgärder vidtas för att tillgodose syftet med reservatet, där inget annat anges avses hela reservatet:

1. utmärkning av reservatets gränser enligt Naturvårdsverkets riktlinjer,
2. uppsättning och underhåll av informationstavlor,
3. skötselåtgärderna naturvårdsbränning, luckhuggning, ringbarkning eller bortröjning av gran kring lövträd, stängsling och sanering av främmande trädslag,
4. skötselåtgärden restaurering av vattendrag inklusive rivning av damm,
5. rivning av skjul om det inte används och/eller anses ostabilt och kan utgöra fara,
6. undersökning och dokumentation av områdets djur- och växtarter samt mark- och vattenförhållanden.

C. Föreskrifter enligt 7 kap. 30 § miljöbalken om rätten att färdas och vistas, samt om ordningen i övrigt, inom naturreservatet.

Det är förbjudet att:

1. göra åverkan på berg eller mark, till exempel genom att måla, borra, rista, hacka, gräva eller omlagra,
2. fälla, flytta, ta bort eller på annat sätt skada levande eller döda träd eller buskar, såväl stående som liggande,

3. störa djurlivet, till exempel genom att klättra i boträd eller medvetet uppehålla sig nära rovfågelbo, lya eller gryt,
4. framföra motordrivet fordon annat än på befintliga skogsbilvägar och med undantag för snöskoterkörning vintertid på snötäckt, väl tjälad mark,
5. sätta upp tavla, plakat, affisch, skylt, inskrift och därmed jämförbar anordning.

Undantag från föreskrifterna

Föreskrifterna ska inte utgöra hinder för

- a) förvaltaren av naturreservatet, eller den som förvaltaren uppdrar åt, att vidta de åtgärder som anges i B-föreskrifterna med stöd av 7 kap. 6 § miljöbalken i detta beslut och som beskrivs i bifogad skötselplan,
- b) renskötsel i enlighet med rennäringslagen (1971:437),
- c) normalt underhåll av befintliga vägar.

Ärendets beredning

Norr-Korbebergets höga naturvärden kopplade till områdets lövrika skogar har varit kända sedan länge. Länsstyrelsen har besökt området och inventerat det vid ett flertal tillfällen.

Områdets har förvärvats inom ramen för det så kallade ESAB-paketet. ESAB står för Ersättningsmark i Sverige AB. Till det bolaget överfördes cirka 100 000 hektar skogsmark från Sveaskog. Syftet med överföringen var att skogsmarken skulle användas av Naturvårdsverket som bytesmark till skogsbolagen för planerade naturreservat.

Reservatsförslaget har sänts på remiss till berörda sakägare och myndigheter. Samtliga remissinstanser har antingen tillstyrkt reservatsförslaget eller avstått från att yttra sig.

Beskrivning av reservatet

Norr-Korbebergets naturreservat ligger ca 5 km sydväst om Granö. Området ligger i nedre delen av Norr-Korbebergets sydvästsluttning och utgörs huvudsakligen av mycket lövrika barrblandskogar. Här finns även partier med rena aspskogar och gran- eller talldominerade naturskogar. Stora delar av skogarna har präglats av brand och de lövrika delarna är av lövbrännekaraktär men här finns även brandpräglad barrskog.

Området har mycket höga naturvärden knutna till områdets lövrika skogar samt det naturskogsartade skogstillståndet, med god förekomst av strukturer som gamla träd, olikådriga lövträd inklusive grov asp, stående och liggande död ved av både barr och löv. Reservatet hyser ett stort antal sällsynta och rödlistade arter som är beroende av lövrik naturskog. Tillgängligheten till naturreservatet är god tack vare att en väg genomkorsar området.

Länsstyrelsens motivering

Motiv för skyddet är att bevara områdets helhetsvärden och att motverka exploatering. Områdets värdefulla strukturer har utvecklats genom att naturliga processer fått verka relativt ostört under lång tid. För att områdets naturvärden ska bevaras och utvecklas behöver det därför undantas från skogsproduktion och annan exploatering som innebär att naturvärdena påtagligt skulle skadas.

Områden med naturskog blir allt mer sällsynta i länet och att skydda dessa kvarvarande fragment av det ursprungliga skogslandskapet är avgörande för att bevara den biologiska mångfalden. Inom den naturgeografiska region (30a) där Norr-Korbeberget är beläget utgör arealen formellt skyddad skog endast cirka 1,9 procent av den totala skogsmarksarealen. Naturreservat är en av de skyddsformer som utgör basen i det formella skyddet av värdefulla naturområden och biologisk mångfald.

Överensstämmelse med planer och strategier för skydd och förvaltning

Bevarandet av området ligger i linje med antagna nationella och regionala strategier för skydd av skog.

Inom Norr-Korbeberget förekommer naturliga successioner efter brand och reservatet ligger i en trakt särskilt prioriterad för naturvårdsbränning.

Det mycket rika lövinslaget med björk, asp och sälg är särskilt värdefullt eftersom reservatet ligger i en trakt särskilt prioriterad för lövnaturvärden.

Lövsuccessioner på frisk mark är en prioriterad skogstyp för skydd.

Prioriterade skogstyper är de skogstyper som Sverige har ett internationellt ansvar att bevara samt de skogstyper som bedöms vara underrepresenterade i formellt skyddade områden.

Förenlighet med miljömål och friluftsmål

Bildandet av Norr-Korbebergets naturreservat stärker möjligheterna att nå miljö kvalitetsmålet *Levande skogar* genom att ca 181 hektar produktiv skogsmark ges ett långsiktigt skydd. Reservatet stärker även möjligheterna att nå miljömålet *Ett rikt växt- och djurliv* genom att förekommande typiska arter ges ett långsiktigt skydd, samt det nationella friluftsmålet *Tillgänglig natur för friluftsliv* genom att naturmiljöernas upplevelsevärden bevaras.

Länsstyrelsens bedömning

Länsstyrelsen bedömer att skogsbruk inte går att förena med ett bevarande av områdets höga naturvärden. Länsstyrelsen bedömer också att andra arbetsföretag eller anläggningar inte är förenliga med ett bevarande av områdets helhetsvärden.

Naturreservat är den lämpligaste skyddsformen för områden som är stora och sammansatta med flera olika värdefulla naturmiljöer med ett sådant skötselbehov att en skötselplan krävs och där det krävs starka restriktioner under lång tid för att värdena ska kunna bibehållas och utvecklas.

Länsstyrelsen har bedömt att Norr-Korbeberget därför, i enlighet med miljöbalkens mål om skydd av värdefulla natur- och kulturmiljöer och bevarande av biologisk mångfald (1 kap. 1 § miljöbalken), bör förklaras som naturreservat enligt 7 kap. 4 § miljöbalken.

Enligt kommunens översiktsplan har delar av Norr-Korbeberget utpekats som ett område med höga naturvärden.

Naturreservatet berör ett område som är av riksintresse för rennärningen enligt 3 kap. 5 § miljöbalken. Länsstyrelsen bedömer att ovan nämnda riksintresse är förenligt med ett skydd av området.

Länsstyrelsen bedömer att de positiva effekterna av att bevara området överväger de negativa effekterna som orsakas av inskränkningarna i markanvändning. Vid avvägning enligt 7 kap. 25 § har Länsstyrelsen funnit att föreskrifterna inte går längre än vad som krävs för att syftet ska uppnås.

Konsekvensutredning

I enlighet med vad som sägs i 4 och 5 §§ förordningen (2007:1244) om konsekvensutredning vid regelgivning, bedömer Länsstyrelsen att ordningsföreskrifterna enligt 7 kap. 30 § miljöbalken innebär så begränsade kostnadsrämsiga och andra konsekvenser att det saknas skäl för en konsekvensutredning av regelgivning.

Upplýsningar

Föreskrifterna under C ovan, enligt 7 kap. 30 § miljöbalken om rätten att färdas och vistas och om ordningen i övrigt inom naturreservatet, gäller omedelbart även om beslutet överklagas.

Länsstyrelsen vill erinra om att utöver reservatsföreskrifterna gäller även andra lagar, förordningar, och föreskrifter för området.


Före anordnandet av fasta renskötselplaner ska samråd ske med Länsstyrelsen enligt 12 kap 6 § miljöbalken, enligt vad som framgår av 7c § förordningen (1998:904) om anmälan för samråd.

Länsstyrelsen kan med stöd av 7 kap. 7 § miljöbalken medge dispens från meddelade föreskrifter om det finns särskilda skäl och om det är förenligt med förbudet/föreskriftens syfte.

Enligt 29 kap. 2 och 2a §§ miljöbalken gäller bland annat att brott mot föreskrift som meddelats enligt 7 kap. miljöbalken kan medföra straffansvar. Har någon vidtagit åtgärd i strid med meddelad föreskrift, kan länsstyrelsen enligt 26 kap. 9 och 14 §§ miljöbalken vid vite förelägga om rättelse.

Enligt 4 § skogsvårdslagen (1979:429) ska lagens bestämmelser eller föreskrifter inte tillämpas i den mån de strider mot föreskrifter som har meddelats med stöd av 7 kap. miljöbalken.

Detta beslut kan överklagas hos regeringen, Miljödepartementet, se bilaga 3.



Magdalena Andersson

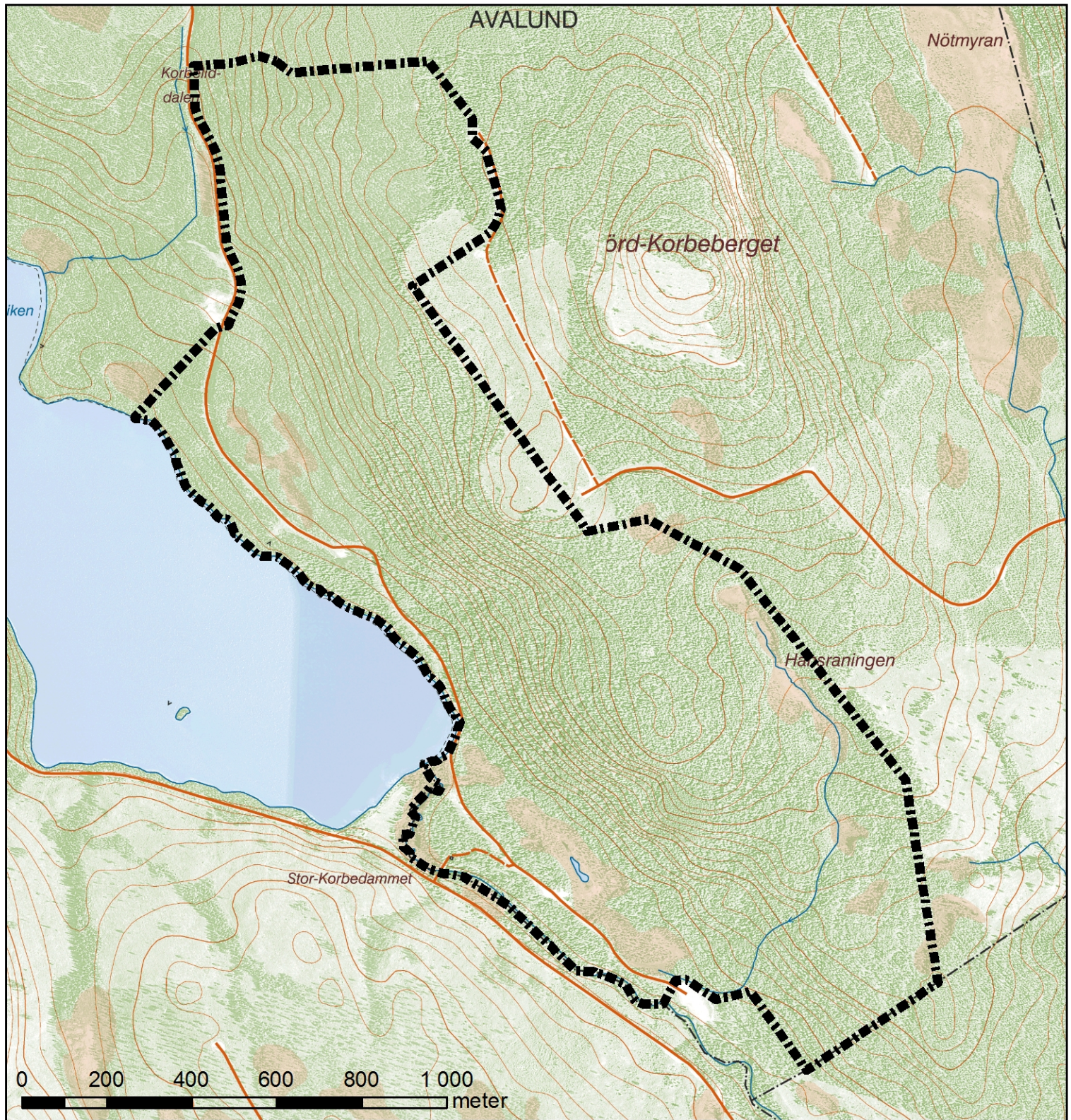


Julia Pettersson

Bilagor

1. Beslutskarta
2. Skötselplan
3. Hur man överklagar

[Faint, illegible text, likely bleed-through from the reverse side of the page]



Naturreseptat Norr-Korbeberget

Vindelns kommun
Västerbottens län

Bilaga 1 till beslut
med dnr 511-4710-2016



Reservatsgräns



Länsstyrelsen
Västerbotten

Bakgrundskartor © Lantmäteriet





Länsstyrelsen
Västerbotten

Bilaga 2 till beslut om bildande
av Norr-Korbebergets naturreservat
i Vindelns kommun.

Skötselplan

Datum

2016-09-12

Ärendebeteckning

511-4710-2016

1(9)

SKÖTSELPLAN FÖR NORR-KORBEBERGET NATURRESERVAT I VINDELNS KOMMUN



Norr-Korbebergets asprika sluttning i höstfärger. Foto: Andreas Garpebring, Länsstyrelsen

Länsstyrelsen i Västerbottens län

Storgatan 71B

901 86 Umeå

1. Syfte med säkerställande och skötsel

Syftet med naturreservatet är att vårda och bevara värdefulla naturmiljöer i form av naturskogsartade, lövrika barrblandskogar och andra ingående naturtyper samt områdets helhetsvärden i form av ett sammanhängande naturlandskap med i huvudsak orörd karaktär. Syftet är också att vårda och bevara den biologiska mångfalden knuten till dessa miljöer. Inom ramen för bevarandet av naturmiljöer ska reservatet också tillgodose behovet av områden för friluftslivet.

Syftet ska uppnås dels genom naturvårdsbränning och dels genom lövgynnande åtgärder. Contortatall som påträffas i reservatet ska avvecklas. Åtgärder vidtas för att underlätta för allmänhetens friluftsliv.

2. Prioriterade bevarandevärden

- Lövrik, brandpräglad naturskog
- Lövsuccessioner på frisk mark (prioriterad skogstyp)
- Mycket artrikt

3. Beskrivning av naturreservatet

3.1 Administrativa uppgifter

Namn	Norr-Korbeberget
Dossienummer	2402337
NVR-id	2045375
Kommun	Vindeln
Län	Västerbotten
Lägesbeskrivning	Norr-Korbeberget ligger 5 km sydöst om Granö, ekokarta 21J 5c-d, mittkoordinat: 704818, 7127644 (SWEREF99TM)
Naturgeografisk region	30a, Norrlands vågiga bergkullteräng med mellanboreala skogsområden
Gräns	Se beslutskarta, bilaga 1 till beslutet.
Markägarkategori	Staten
Fastighet	Avalund 1:22, S:2
Förvaltare	Länsstyrelsen
Totalareal	187,4 hektar
Landareal	187,1 hektar
Areal produktiv skog	180,8 hektar

3.2 Naturtypsindelning

Naturtyp enligt NNK ¹	Natura 2000-kod	Areal (ha)
Öppen icke-naturanaturtyp	6960	4,2
Öppna mossar och kärr	7140	3,7
Taiga - Naturliga successionsstadier efter störning	9009	12,8
Taiga	9010	133,4
Skogbevuxen myr	91D0	8,8
Osäker Taiga/ickenatura skog	9810	0,5
Icke natura-naturtyp	9900	22,6
Icke-natura-skog, fuktig/blöt mark	9925	1,4

¹ Natura-naturtypskartans naturtyper, kartering enligt naturvårdsverket.

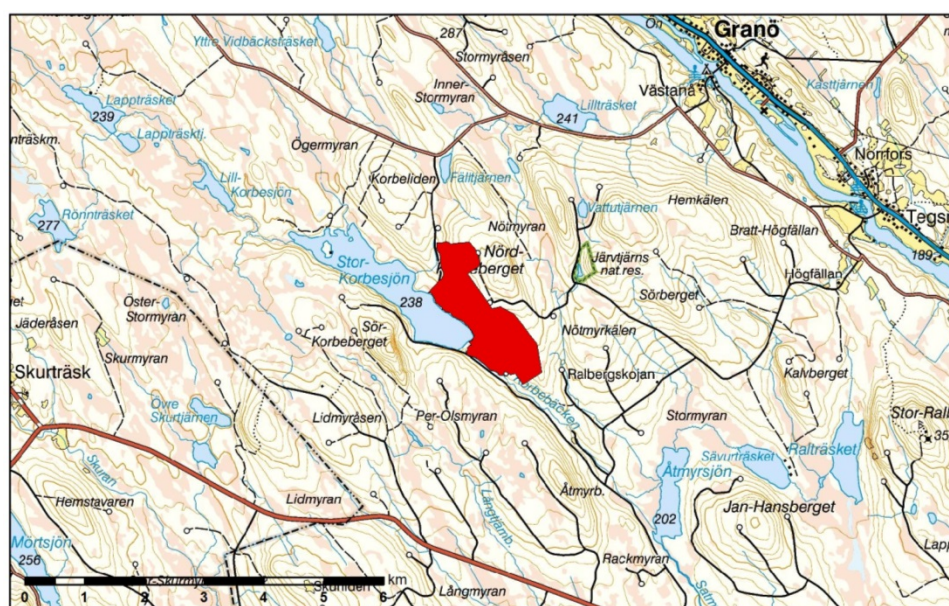
3.3 Beskrivning av reservatet

Läge och landskap

Norr-Korberget ligger ca 5 km sydväst om Granö på 240-350 meters höjd över havet. Området ligger i nedre delen av Norr-Korbergets sydvästsluttning. Sluttningen har en varierad topografi med såväl brantare partier med hållar och lodytor som flackare delar. I sluttningsriktningen finns åsryggar samt ett par mindre bäckar och ett antal fuktdrag, bitvis av ravinkaraktär.

Geovetenskap

Berggrunden inom reservatet består av gråvacka, pegmatit, granit samt ett stråk av ultrabasisk bergart rik på kalcium, järn och magnesium som ger näringsrika jordar. Området ligger på gränsen för högsta kustlinjen (HK) där den nordöstra delen ligger ovan HK och ned sydvästra ligger nedan HK. Jordarterna består huvudsakligen av morän, bitvis på tunna jordtäcken, och sandiga-blockiga isälvs sediment på en åsrygg längst i sydväst.



Norr-Korbergets naturreservat är markerat på kartan.

Skogsmark

Skogen är heterogen men utgörs i huvudsak av en lövrik barrblandskog av lövbrännekaraktär med mycket stor lövandel. På flera ställen finns partier med ett par hektar sammanhängande 70–90 årig aspskog. Totalt inom hela området utgör lövandelen ca 25 % och förutom asp finns också rikligt med björk samt allmänt med sälg och i fuktdrag även gråal. Huvuddelen av lövträden är i åldrarna mellan 60 och 90 år men gamla grova lövträd förekommer också, främst i den övre delen av sluttningen. Av barrträden är det granen som dominerar men äldre grova tallöverståndare kring 200 år gamla förekommer spritt i hela sluttningen, framför allt i de södra och mellersta delarna. Mindre arealer med talldominerad skog förekommer också, särskilt på en ås i sen sydvästra delen och i stråk uppe på torra höjdryggar i västsluttningens norra delar. I sydost, längst ett myrstråk, finns mindre partier med gran- och björksumpskog. Spår efter äldre bränder förekommer huvudsakligen i de övre delarna av sluttningen i form av enstaka kolade torrakor och brandljud på levande tallar. Tillgången på död ved varierar från sparsam till riklig och utgörs främst av asp- och björklågor samt spridda gran- och tallågor.

Skogshistoria

Skogen i området är huvudsakligen uppkommen efter en brand på 1910-talet. Efter branden, runt år 1930, avverkades brandskadad skog. Spritt i hela området finns dock äldre generationer av både tall, gran och löv kvar. Skogen har efter branden och avverkningarna lämnats i stort sett orörd bortsett från små områden som gallrats för ca 10 år sedan. Längst upp i sluttningen ingår även två mindre kalhyggen av arronderingsskäl. Dessa områden är planterade med 15-årig tall som har ett sparsamt lövinslag av främst glasbjörk. De unga lövträden är mycket hårt betade.



I området finns den rödlistade arten Kandelabersvamp som växer på död ved, främst av asp. Foto:Andreas Garpebring, Länsstyrelsen.

Naturvårdsarter

Norr-Korbebergets naturskogar är mycket artrika och en lång lista med hotade och ovanliga kryptogamer och insekter finns registrerade från området (se bilaga 2). Området utgör en mycket lämplig miljö för arter knutna till lövrik naturskog med äldre barr- och lövträd samt död ved.

4. Skötselområden för naturvärden med bevarandemål och åtgärder

Reservatet är indelat i 3 skötselområden med utgångspunkt från de övergripande naturtyperna i området samt de åtgärder som ska genomföras inom respektive skötselområde (bilaga 1). För varje skötselområde redovisas bevarandemål och skötselåtgärder.

4.1 Skötselområde 1, lövrik barrblandskog med naturvårdsbränning och lövgynnande skötsel (164 ha)

Skötselområdet består av majoriteten av områdets skogar. Skogen består huvudsakligen av mycket lövrik barrblandskog som domineras av gran men bitvis finns rena aspskogor och blandskogor. I stråk uppe på torra höjddryggar i slutningens norra delar finns även brandpräglade talldominerade skogar.

Bevarandemål

Skötselområdets skogar ska huvudsakligen präglas av naturliga processer så som stormfällningar, översvämningar, bränder, trädens åldrande och dödande, insekters och svampars nedbrytning av ved samt nyetablering av träd i skogen. Skogen ska vara olikåldrig och skiktad. I perioder efter störning kan området komma att få en annan karaktär. Normalt hyser skogen betydande mängder död ved som bland annat erbjuder gynnsamma livsbetingelser för typiska vedlevande organismer. Lövinslaget ska vara betydande vilket gynnar arter knutna till lövved. Arealen taiga är minst 164 ha.

Skötselåtgärder

Skötseln i området planeras utifrån länets lövstrategi och ska främst syfta till att bibehålla och skapa/utveckla höga naturvärden knutna till lövträd på landskapsnivå. Åtgärderna planeras därför tillsammans med åtgärder i övriga reservat i samma lövvärdetrakt.

Lövgynnande åtgärder

För att gynna lövträdsberoende arter ska lövgynnande åtgärder genomföras. En lämplig åtgärd är att skapa brunnar kring lövträd genom ringbarkning, luckhuggning och/eller röjning av gran. Norr-Korbeberget ligger i ett av Västerbottens prioriterade områden för lövskogsskötsel (Norr-Korbeberget-Sandsjöberget).

Naturvårdsbränning

På lång sikt krävs en brand för att en ordentlig föryngring av lövträd ska kunna ske, samt för att skapa en mer luckig skogsstruktur och död ved av

både löv och barr. Norr-Korbeberget ligger i en prioriterad bränningstrakt (Åtmyrberget) som har prio 2. Skötselområdet kan med fördel delas upp och brännas i mindre delar, gärna i smalare sektioner vinkelrätt mot slutningen. Exakt avgränsning för de enskilda naturvårdsbränningarna tas fram i samband med den brandplan som görs inför varje enskild bränning.

En fördelaktig åtgärd i det här området skulle vara en lågintensiv brand med stort bränningsdjup, om det är tekniskt möjligt. En bränning skulle skapa en öppnare och luckigare skog, vilket gynnar både kryptogamer och insekter på lövträd, samtidigt som föryngring av lövträd skulle möjliggöras. Selektiv avverkning av gran inför bränningen kan möjliggöra en fläckvis djupare bränning och därmed kraftigare föryngring av lövträd, särskilt i kombination med stängsling.

Inom skötselområdet finns även partier med brandpräglad barrskog som kan brännas i samband med de lövrika barrskogarna i syfte att bibehålla barrskogarnas branddynamik.

Stängsling, vid behov

Stängsling kan utnyttjas för att motverka älgbetet av eventuellt lövuppslag i gläntor eller på störd mark.

Sanering av contortatall, vid behov

Om uppföljning visar att contortatall spridit sig in till området från omgivande contortatallplantage ska dessa avlägsnas antingen genom röjning eller genom avverkning. Åtgärden bör följas upp kontinuerligt för att kontrollera att inga träd missats och att det inte skett någon fröförökning. För närvarande gränsar Norr-Korbeberget mot områden planterade med contortatall i norr.

4.2 Skötselområde 2, tallskog med naturvårdsbränning (11 ha)

Skötselområdet utgörs av en tallbevuxen ås i områdets södra del.

Bevarandemål

Skötselområdet präglas huvudsakligen av naturliga processer såsom brand, trädens åldrande och döende, stormfällningar, insekters och svampars nedbrytning av ved samt nyetablering av träd i skogen. Skogens struktur och sammansättning är påverkad av brand. I perioder efter brand kan områden vara öppna och luckiga med nya spirande trädgenerationer. Normalt hyser beståndet betydande mängder död ved. Typiska arter som är beroende av eller gynnas av brand etablerar sig efter utförda bränningar. I senare stadier kan skogen vara mer sluten. Arealen taiga är minst 11 ha.

Skötselåtgärder

Naturvårdsbränning

Skötseln ska vara naturvårdsbränning där det är tekniskt möjligt. Skötselområdet kan delas upp och brännas i mindre delar om det bedöms lämpligt.

Exakt avgränsning för de enskilda naturvårdsbränningarna tas fram i samband med den brandplan som görs inför varje enskild bränning. Norr-Korbeberget ligger i en prioriterad bränningstrakt (Åtmyrberget) som har prio 2.

4.3 Skötselområde 3, våtmarker med fri utveckling (12 ha)

Skötselområdet består av myrar med en i huvudsak ostörd hydrologi. Det finns både trädbevuxen myr och öppna myrtyper. Vitmossor dominerar i botten och i fältskiktet växer fattigris och starr. I delar finns även intermediära kärr bevuxna med vass och brunmossor som exempelvis olika skorpiomossor.

Bevarandemål

Skötselområdet präglas av naturliga processer med de strukturer och artsamhällen som hör dessa naturtyper till. Våtmarkerna har en intakt, naturlig hydrologi. I historisk tid har branden många gånger berört även våtmarkerna i naturlandskapet i varierande utsträckning. Ibland har myrarna brunnit, ibland har de fungerat som en naturlig brandgräns. Av det skälet kan myrarna vid en naturvårdsbränning av skog tillåtas brinna som en del av en naturlig process. Typiska arter av bland annat brunmossor förekommer. Arealen våtmark är minst 12 ha.

Skötselåtgärder

Inga åtgärder.

4.4 Skötselområde 4, vattendrag med huvudsakligen fri utveckling

I skötselområdet finns två vattendrag, en mindre bäck i södra delen som följer sluttningen ner till en myr samt Korbebäcken som följer reservatets sydvästra gräns. Korbebäcken är ett biflöde till Saltmyrån (SE712571-166724 i Vatteninformationssystem Sverige, VISS) och har bedömts hålla måttlig ekologisk status. Vattendraget har använts som flottningsled under flottningsepoken. I Korbebäcken finns ett potentiellt vandringshinder i form av en damm, Stor Korbedammen. Dammen är dock troligtvis passerbar och har sannolikt inte någon dämmande förmåga.

Bevarandemål

Skötselområdet ska huvudsakligen präglas av naturliga processer med de strukturer och artsamhällen som hör denna naturtyp till. Vattendraget ska ha en i huvudsak intakt, naturlig hydrologi. Typiska arter förekommer.

Skötselåtgärder

Skötselområdet ska huvudsakligen lämnas för fri utveckling men om det bedöms lämpligt ska dammen kunna rivas vattendraget kunna restaureras.

5. Friluftsvärden med mål och åtgärder

Norr-Korbeberget ligger i en bitvis brant sluttning och kan därför vara något krävande att vandra i. Dock belönas besökaren av en mycket lövrik skog där vinden rasslar i asplöven och området upplevs mycket lummigt och grönt.

Tillgängligheten till reservatet är god eftersom en skogsbilväg korsar området.

Mål för friluftslivet

Det övergripande målet för friluftslivet är att reservatet är tillgängligt för naturupplevelser, rekreation och naturstudier utifrån sina befintliga förutsättningar.

Det är möjligt att på olika sätt få information om naturreservatet inför och under besök i området. Information om reservatet finns också i lämplig omfattning via internet eller andra tekniska lösningar.

Informationen i området förhöjer upplevelsen av besöket genom att den är lättläst och fokuserar på upplevelser i området samt har informativa kartor. Informationen bidrar till att syftet med områdesskyddet uppnås. Områdets skyltar är i gott skick och underlättar för besökare att uppleva området. Områdets skyltar är i gott skick och underlättar för besökare att uppleva området.

Åtgärder för friluftslivet

En informationsskylt, utformad i enlighet med Naturvårdsverkets anvisningar, ska sättas upp och underhållas i anslutning till reservatet. Förslag på lämplig plats för informationsskylt redovisas i bilaga 1. Det ska på skylten finnas en karta över reservatet, en lägesbeskrivning av skyltens plats i förhållande till reservatet samt en kort beskrivning av naturmiljöerna och föreskrifter för allmänheten. Information om Norr-Korbebergets naturreservat på länsstyrelsens webb, via appar och andra tekniska lösningar publiceras utifrån tillgängliga resurser och prioriteringar tillsammans med information om andra naturreservat i länet.

6. Övriga anläggningar

I områdets sydvästra del finns ett skjul i undermåligt skick. Detta skjul förvaltas inte av Länsstyrelsen. Förvaltaren ska ha möjlighet att ta ner skjulet om det inte används om det anses kunna utgöra fara.

7. Nyttjanderätter

Jakt och fiske får bedrivas av jakt- och fiskerättsinnehavare enligt gällande lagstiftning och i enlighet med gällande reservatsföreskrifter.

7. Utmärkning av gränser

Reservatet ska hållas väl utmärkt enligt svensk standard och Naturvårdsverkets anvisningar. Gränserna bör ses över vart 10:e år och målas om vid behov.

8. Sammanställning av skötselåtgärder

Skötselåtgärd	Var	Prio ¹
Montering av informationsskylt	Se bilaga 1	1
Gränsmarkering	Se bilaga 1	1
Naturvårdsbränning	Skötselområde 1 och 2	2
Lövgynnande åtgärder	Skötselområde 1	2
Stängsling för att motverka bete	Skötselområde 1, vid behov	3
Sanering av främmande trädslag	Skötselområde 1, vid behov	3
Restaurering av vattendrag inkl. rivning av damm	Skötselområde 3, vid behov	3

¹Siffran anger prioriteringsordning om genomförandet av skötselåtgärderna begränsas av tillgängliga resurser, där 1 är högsta prioritet och 3 lägsta.

9. Uppföljning och tillsyn

Tillsynen av området utförs av naturvårdsförvaltaren och ska dokumenteras skriftligt. Tillsynen innefattar, utöver en besiktning av att reservatsföreskrifterna efterlevs, även utmärkningar och skyltar inom reservatet. Brister och fel ska dokumenteras och åtgärdas.

Tillsynen och uppföljningen av reservatet kommer tillsammans att utgöra ett underlag för en eventuell revidering av skötselplanen.

9.1 Uppföljning av skötselåtgärder

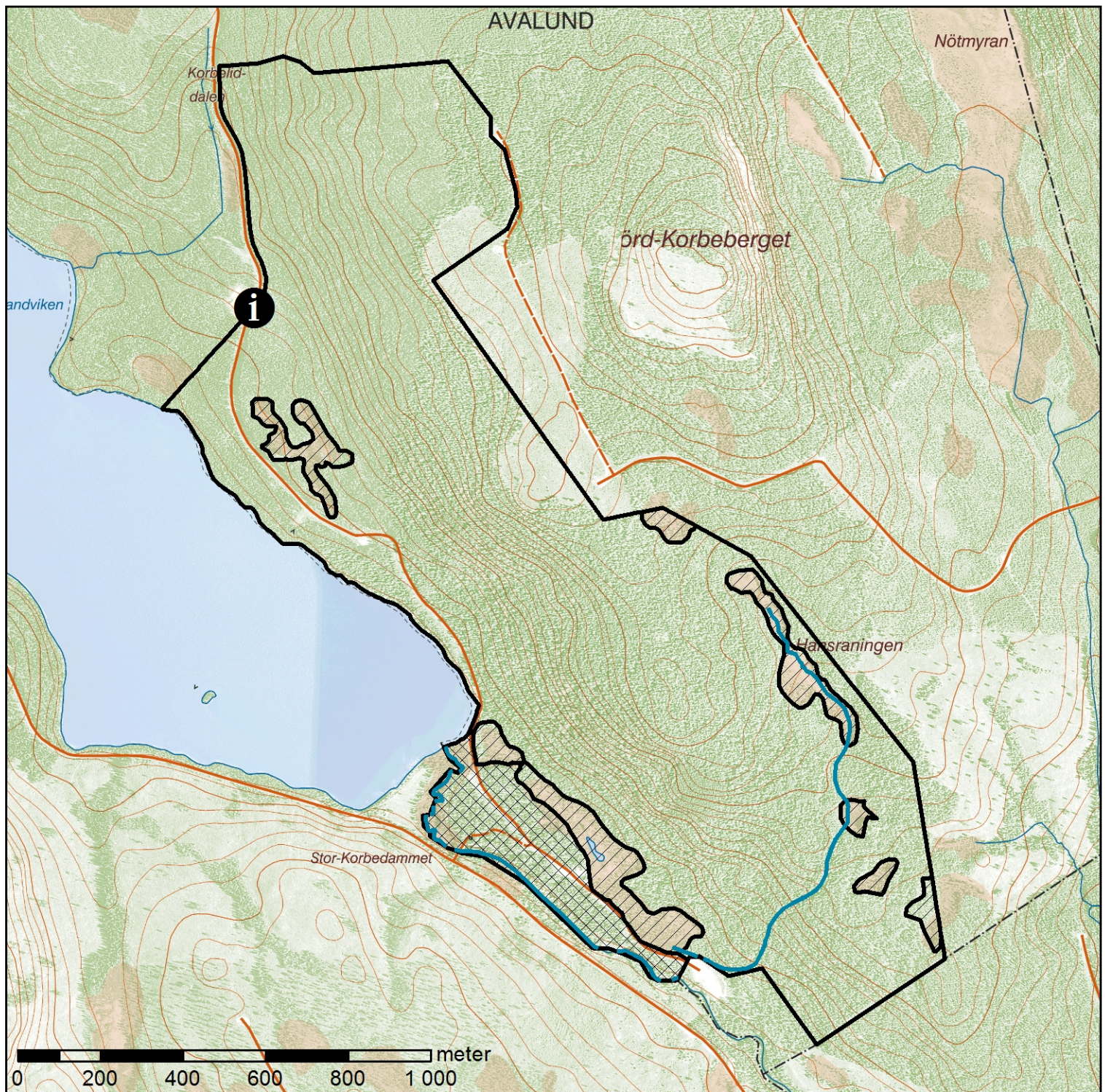
I samband med att skötselåtgärder utförs ska utgångsläget innan åtgärden, tidpunkt för åtgärd, åtgärdens omfattning och utförande samt uppnått resultat dokumenteras för att möjliggöra en långsiktig uppföljning.

9.2 Uppföljning av bevarandemål

Områdets bevarandemål ska följas upp enligt fastställda metoder för uppföljning av skyddad natur. Uppföljningen kommer att ske utifrån reservatets skötselområden (bilaga 1) och enligt indelningen i naturtyper för basinventering av skyddad natur.

Bilagor



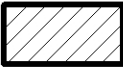

1. Karta över skötselområden med läge för informationsskylt
2. Artlista



Bilaga 1 till skötselplan för Norr-Korbebergets naturreservat i Vindelns kommun, dnr: 511-4710-2016.

i Lämplig plats för informationsskylt

Skötselområden:

-  1. Lövrik barrblandskog med bränning och lövgynnande skötsel
-  2. Tallskog med naturvårdsbränning
-  3. Våtmark med fri utveckling
-  4. Vattendrag med huvudsakligen fri utveckling

Bilaga 2 till Skötselplan för Norr-Korbebergets naturreservat i Vindelns kommun, dnr: 511-4710-2016.

Följande naturvårdsarter har noterats i Norr-Korbebergets naturreservat. Hotkategori redovisas enligt Artdatabankens Rödlista 2015 där NT = nära hotad och VU = sårbar. Antalet rödlistade arter är 36 st (4 VU och 32 NT).

Vetenskapligt namn	Svenskt namn	Rödlistekategori
<u>Svampar</u>		
<i>Amylocystis lapponica</i>	lappticka	VU
<i>Anomoporia kamtschatica</i>	vaddporing	NT
<i>Artomyces pyxidatus</i>	kandelabersvamp	NT
<i>Asterodon ferruginosus</i>	stjärntagging	NT
<i>Ceriporiopsis resinascens</i>	hartsporing	
<i>Cinereomyces lenis</i>	gräddporing	VU
<i>Hericium cirrhatum</i>	gyttrad taggsvamp	
<i>Inonotus rheades</i>	rävticka	
<i>Ischnoderma benzoinum</i>	sotticka	
<i>Oligoporus lateritius</i>	lateritticka	VU
<i>Oxyporus corticola</i>	barkticka	
<i>Phellinus chrysoloma</i>	granticka	NT
<i>Phellinus ferrugineofuscus</i>	ullticka	NT
<i>Phellinus laevigatus</i>	valkticka	
<i>Phellinus populicola</i>	stor aspticka	NT
<i>Phellinus viticola</i>	vedticka	
<i>Pseudographis pinicola</i>	gammelgransskål	NT
<u>Lavar</u>		
<i>Alectoria sarmentosa</i>	garnlav	NT
<i>Bryoria nadvornikiana</i>	violettgrå tagellav	NT
<i>Calicium parvum</i>	liten spiklav	
<i>Carbonicola anthracophila</i>	kolflarnlav	NT
<i>Carbonicola myrmecina</i>	mörk kolflarnlav	NT
<i>Chaenotheca chlorella</i>	kornig nållav	
<i>Chaenotheca subroscida</i>	vitgrynig nållav	NT
<i>Chaenothecopsis fennica</i>	blågrå svartspik	NT
<i>Cladonia parasitica</i>	dvärgbägarlav	NT
<i>Collema furfuraceum</i>	stiftgelélav	NT
<i>Collema nigrescens</i>	läderlappslav	NT
<i>Collema subnigrescens</i>	aspgelélav	NT
<i>Leptogium saturninum</i>	skinnlav	
<i>Lobaria pulmonaria</i>	lunglav	NT
<i>Lobaria scrobiculata</i>	skrovellav	NT
<i>Micarea globulosella</i>	trädbasdynlav	
<i>Microcalicium ahlneri</i>	kortskaftad ärgspik	NT
<i>Nephroma bellum</i>	stuplav	
<i>Nephroma parile</i>	bårdlav	
<i>Nephroma resupinatum</i>	luddlav	
<i>Parmeliella triptophylla</i>	korallblylav	
<i>Ramalina sinensis</i>	småflikig brosklav	NT

Vetenskapligt namn	Svenskt namn	Rödlistekategori
<u>Mossor</u>		
<i>Anastrophyllum hellerianum</i>	vedtrappmossa	NT
<i>Hylocomiastrum umbratum</i>	mörk husmossa	
<i>Lophozia longiflora</i>	vedflikmossa	NT
<i>Plagiomnium cuspidatum</i>	lundpraktmossa	
<i>Rhytidiadelphus triquetrus</i>	kranshakmossa	
<i>Scorpidium cossonii</i>	späd skorpionmossa	
<i>Scorpidium scorpioides</i>	korvskorpionmossa	
<u>Kärlväxter</u>		
<i>Carex digitata</i>	vispstarr	
<i>Goodyera repens</i>	knärot	NT
<i>Moneses uniflora</i>	ögonpyrola	
<i>Paris quadrifolia</i>	ormbär	
<u>Skalbaggar</u>		
<i>Agathidium mandibulare</i>		
<i>Agathidium nigripenne</i>		
<i>Agathidium pallidum</i>		NT
<i>Atomaria lapponica</i>		NT
<i>Atrecus affinis</i>		
<i>Cerylon deplanatum</i>	platt gångbagge	
<i>Corticaria lapponica</i>	robust mögelbagge	
<i>Dendrophagus crenatus</i>	nordlig plattbagge	
<i>Diacanthous undulatus</i>	violettbandad knäppare	
<i>Dolichocis laricinus</i>		NT
<i>Dorcatoma robusta</i>	robust tickgnagare	
<i>Orchesia fasciata</i>	gulbandad brunbagge	NT
<i>Pteryngium crenatum</i>		
<i>Ptilinus fuscus</i>	aspvedgnagare	
<i>Tetratoma ancora</i>	fläckig lövsvampbagge	
<i>Trypophloeus sp.</i>	aspborrar	
<u>Steklar</u>		
<i>Crossocerus cetratus</i>		
<u>Tvåvingar</u>		
<i>Aulacigaster pappi</i>		
<i>Periscelis nigra</i>	glansryggad savfluga	
<i>Stegana mehadiae</i>		
<i>Tanyptera atrata</i>		
<u>Fjärilar</u>		
<i>Scardia boletella</i>	jättesvampmal	NT

Vetenskapligt namnFåglar*Dendrocopos minor**Dryocopus martius**Emberiza rustica**Perisoreus infaustus**Picoides tridactylus**Picus canus***Svenskt namn**

mindre hackspett

spillkråka

videsparv

lavskrika

tretåig hackspett

gråspett

Rödlistekategori

NT

NT

VU

NT