



Länsstyrelsen  
Västerbotten

## Beslut

Datum  
2008-05-09

Ärendebeteckning  
511-11770-2006  
Arkivbeteckning

1(5)

Enligt sändlista

## Beslut om bildande av Nörd-Lövbergets naturreservat i Malå kommun.

---

### Beslut

Länsstyrelsen beslutar med stöd av 7 kap 4 § miljöbalken (1998:808) att Nörd-Lövberget som redovisas på bifogad karta, bilaga 1, ska vara naturreservat.

Med stöd av 3 § förordningen (1998:1252) om områdesskydd fastställer länsstyrelsen bifogad skötselplan, bilaga 2.

### Administrativa uppgifter

Namn	Nörd-Lövberget
Nummer	2402186
Reg-DOS-id:	2013967
Natura 2000	-
Kommun	Malå
Län	Västerbotten
Lägesbeskrivning	Ca 27 km VNV Malå, ekokarta 23 I c9 mittkoordinat: 7246800, 1612800 (RT90, 2,5 gonV)
Naturgeografisk region	32 c, Norra Norrlands barrskogsområden och bergkullslätter
Gräns	Se bifogad beslutskarta, bilaga 1.
Markägare/Ägarkategori	Staten genom Naturvårdsfonden och privat
Fastighet	del av Granberget 2:7 och del av Granberget 1:2, fastighetsbildning pågår
Förvaltare	Länsstyrelsen
Totalareal	22 hektar
Skyddad areal produktiv skog	22 hektar

### Syftet med reservatet

Syftet med Nörd-Lövbergets naturreservat är att bevara de värdefulla naturmiljöerna med boreal grannaturskog i gynnsamt tillstånd. Naturliga processer ska få fortgå ostört. Naturskogsstrukturer som skiktning, gamla grova träd och död ved ska förekomma i gynnsam omfattning. Friluftsliv som grundar sig på allemansrätten ska kunna bedrivas i hela reservatet och besökare ska kunna uppleva områdets typiska naturmiljöer och arter. Utöver

friluftsliv, ska reservatet även kunna utnyttjas för naturstudier, undervisning och forskning.

### **Motiv för beslutet**

Reservatet omfattar en nordostvänd sluttning 400-500 m ö h. Här finns bevarandevärden i form av gammal, grandominerad naturskog, som täcker större delen av området. Höga värden är knutna till den höga beståndsåldern på 150-250 år. Det finns partier med god tillgång på död ved. I beståndet finns ett återkommande inslag av stora sälgar samt enstaka gamla björkar. Skogen är tydligt gruppställd och luckig, skiktningen är svag men varierande och mer påtaglig i den nordligaste delen. Det är genomgående god tillgång på hänglav, främst garnlav. Död ved förekommer allmänt och utgörs främst av granlågor och torrträd av gran, men det finns också ett visst inslag av lågor och högstubbar av björk. Exempel på arter som noterats i området är rosenticka (NT), rynkskinn (NT), gränsticka (NT), doftticka (VU), gammelgranskål (NT), lunglav (NT), färska spår av tretåig hackspett (VU), granticka, sälgticka, fnösketicka, ullticka, skrovellav (NT), stuplav.

Områden med naturskog blir allt mer sällsynta i länet och att bevara dessa kvarvarande fragment av det ursprungliga skogslandskapet är avgörande för att bevara en ursprunglig flora och fauna. Inom den naturgeografiska regionen *Norra Norrlands barrskogsområden och bergkullslätter* (32 c) där Nörd-Lövberget är beläget utgör arealen skyddad naturskog blott 0,7 % av den totala skogsmarksarealen.

Genom beslutet säkerställs de höga naturvärdena i området.

Länsstyrelsen bedömer att skogsbruk och andra arbetsföretag eller anläggningar inte går att förena med bevarande av befintliga värden. Området är viktigt för bevarande av den biologiska mångfalden. Därför är detta, enligt länsstyrelsens uppfattning, ett område som i enlighet med miljöbalkens 1 kap 1 § bör skyddas i form av naturreservat enligt 7 kap 4 §.

För att uppnå miljömålet Levande skogar ska 34 000 ha skog skyddas i form av naturreservat i Västerbottens län under perioden 1999-2010. I och med detta beslut om naturreservat så skyddas 22 hektar produktiv skogsmark. Skyddet av detta område bidrar därigenom till att närma sig målet.

Länsstyrelsen bedömer att de positiva effekterna för bevarandet av den biologiska mångfalden och för allmänheten är stora och överväger de negativa effekterna för markägare, sakägare och allmänhet. Vid avvägning enligt 7 kap 25 § har länsstyrelsen funnit att föreskrifterna inte går längre än vad som krävs för att syftet ska uppnås.

### Ärendets beredning

Nörd-Lövbergets höga naturvärden blev kända i samband med skogsvårdsstyrelsens nyckelbiotopsinventering, i stort sett hela området är klassat som nyckelbiotop. Länsstyrelsen har under beredningen av ärendet besökt området vid två tillfällen för att samla in underlag om områdets naturvärden och inför planeringen av skötselplanen.

Naturvårdsverket tillstyrkte under våren 2006 att länsstyrelsen kunde påbörja förhandlingar med berörda markägare i syfte att bilda naturreservat av området. Efter förhandlingar med markägarna har delar av marken förvärvat av staten medan andra delar är inträngsersatta.

Ärendet har varit ute på remiss under mars-april 2008. Inkomna synpunkter har inarbetats i beslutet. Samtliga svar på remissen ställer sig positiva till, tillstyrker eller har inget att erinra mot reservatet.

### Föreskrifter för naturreservatet

För att trygga ändamålet med reservatet förordnar Länsstyrelsen att nedan angivna föreskrifter ska gälla.

Föreskrifterna ska inte utgöra hinder för de åtgärder som behövs för att nå syftet med reservatet och som anges i reservatets skötselplan.

Föreskrifter om inskränkningar i rätten att använda mark- och vattenområden inom reservatet (7 kap 5 § miljöbalken)

---

Det är förbjudet att

1. uppföra byggnad eller annan anläggning,
2. anlägga väg, mark- eller luftledning, stängsel eller hägnad,
3. bedriva täkt eller annan verksamhet som förändrar marktopografi, yt- eller dräneringsförhållanden som att gräva, plöja, spränga, borra, schakta, dika, dikesrensa, dämna, dränera, utfylla, tippa, dumpa eller anordna upplag,
4. bedriva prospekteringsverksamhet som orsakar skada på mark och vegetation utan länsstyrelsens tillstånd,
5. fälla eller på annat sätt skada levande eller döda träd och buskar, upparbeta vindfällan, ta frö eller vidta någon skogsbruks- eller skogsvårdsåtgärd,
6. plantera in för trakten främmande djur- eller växtart,
7. framföra motordrivet fordon med undantag för uttransport av fälld älg samt för snöskoterkörning på snötäckt, väl tjälad mark,

8. släppa ut eller sprida gifter, vådliga ämnen, bekämpningsmedel, kalk eller växtnäingsmedel.

Föreskrifter om förpliktelse för fastighetsägare och/eller annan sakägare att tåla visst intrång (7 kap 6 § miljöbalken)

---

Markägare och innehavare av särskild rätt till marken förpliktigas att tåla att följande anordningar uppförs och åtgärder vidtas för att tillgodose syftet med reservatet.

1. utmärkning av reservatet enligt naturvårdsverkets standard (§ 38 områdesskyddsförordningen)
2. uppsättning av informationstavlor,
3. skötselåtgärder enligt skötselplan,
4. undersökning av mark, vegetation och djurliv.

Föreskrifter om rätten att färdas och vistas i, samt om ordningen i övrigt, inom reservatet (7 kap 30 § miljöbalken)

---

Det är förbjudet att

1. framföra motordrivet fordon, med undantag för snöskoter på snötäckt och väl tjälad mark,
2. störa djurlivet, t ex genom att klättra i boträd eller medvetet uppehålla sig närmare rovfågelbo, lya eller gryt än 100 m,
3. göra åverkan på mark- eller växtlighet, döda, stående och liggande träd inräknade,
4. plocka eller insamla växter eller växtdelar, lavar, mossor och svampar med undantag för bär och matsvamp,
5. fånga eller insamla insekter och andra djur,
6. uppsätta tavla, plakat, affisch, skylt, inskrift och därmed jämförbar anordning.

### Upplysningar

Länsstyrelsen vill erinra om att utöver reservatsföreskrifterna gäller även andra lagar, förordningar, och föreskrifter för området.

Länsstyrelsen kan med stöd av 7 kap 7 § miljöbalken medge dispens från meddelade föreskrifter om det finns särskilda skäl.

Enligt 29 kap 8 och 9 §§ miljöbalken gäller bland annat att brott mot föreskrift som meddelats enligt 7 kap 5 och 30 §§ miljöbalken kan medföra straffansvar. Har någon vidtagit åtgärd i strid med meddelad föreskrift, kan Länsstyrelsen enligt 26 kap 9 och 14 §§ miljöbalken vid vite förelägga om rättelse.

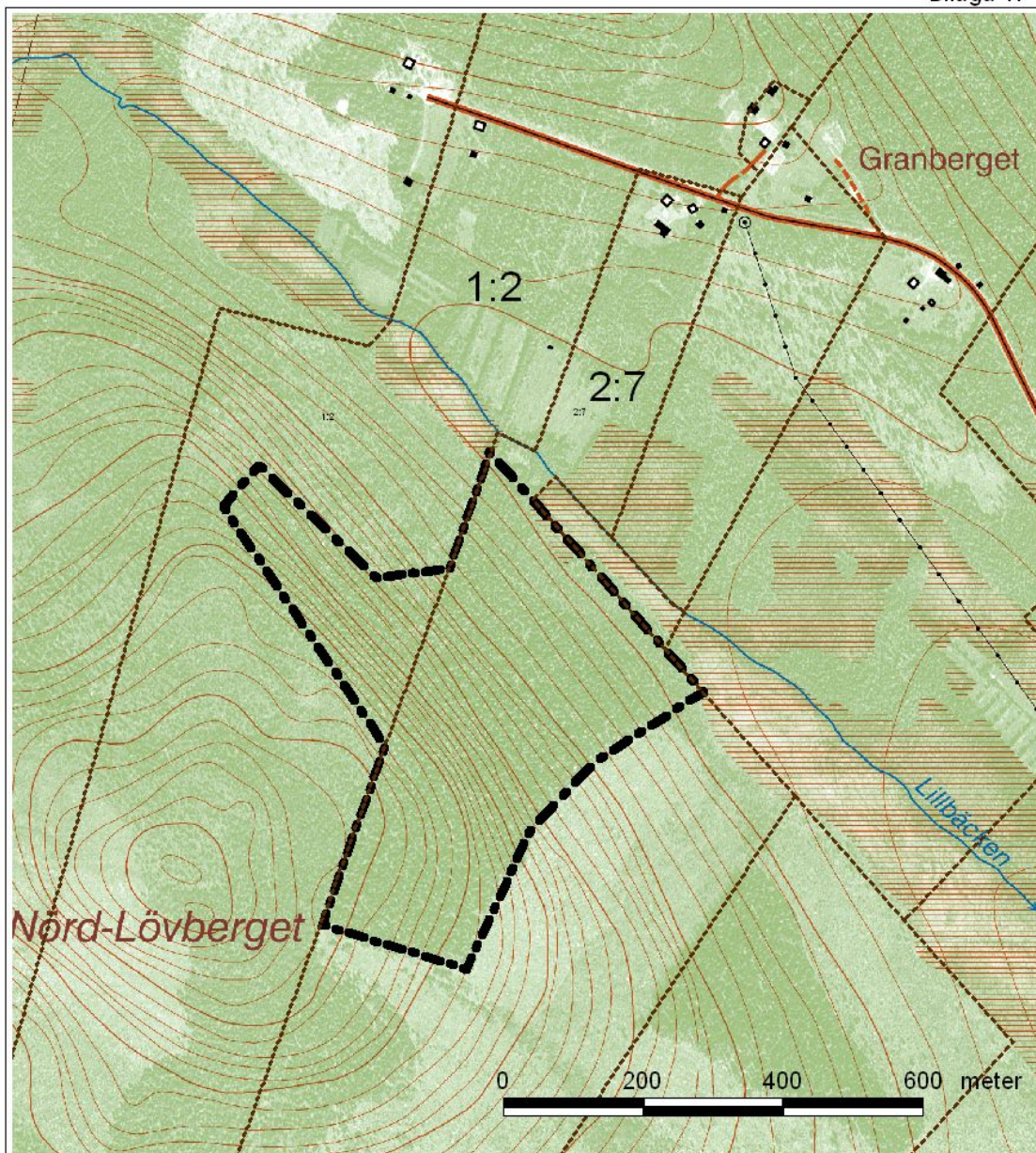
Efter bildandet av naturreservatet omfattas området inte av bestämmelserna i skogsvårdslagen.

Chris Heister

Per Nihlén

Bilagor:

1. Beslutskarta
2. Skötselplan
3. Hur man överklagar



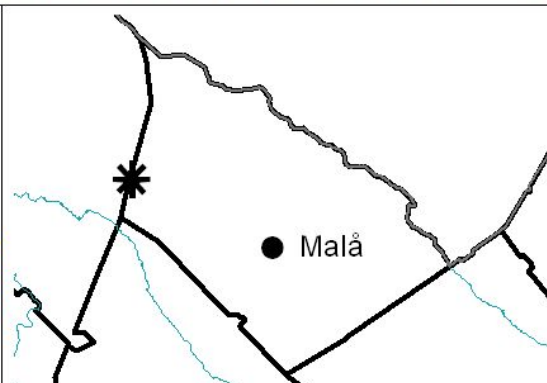
Natureservat

## Nörd-Lövberget

Malå Kommun, Västerbottens län

Tillhör Länsstyrelsens beslut 2008-05-09  
Dnr 511-11770-2006

 Reservatsgräns



Ekonomisk karta: 231 c9

Ur allmänt kartmaterial från Lantmäteriet.  
Medgivande 94.0410





Länsstyrelsen  
Västerbottens län

Bilaga 2. till "Beslut om bildande  
av Nörd-Lövbergets naturreservat".

SKÖTSELPLAN

Datum  
2008-05-09

Beteckning  
511-11770-2006

1(5)

---

## FÖRSLAG TILL SKÖTSELPLAN FÖR NATURRESERVATET NÖRD-LÖVBERGET I MALÅ KOMMUN

---



Foto: Länsstyrelsen

---

Länsstyrelsen i Västerbottens län  
Storgatan 71B  
901 86 Umeå  
Växel: 090-10 70 00

## 1. Syftet med säkerställande och skötsel

Syftet med Nörd-Lövbergets naturreservat är att bevara de värdefulla naturmiljöerna med boreal grannaturskog i gynnsamt tillstånd. Naturliga processer ska få fortgå ostört. Naturskogsstrukturer som skiktning, gamla grova träd och död ved ska förekomma i gynnsam omfattning. Friluftsliv som grundar sig på allemansrätten ska kunna bedrivas i hela reservatet och besökare ska kunna uppleva områdets typiska naturmiljöer och arter. Utöver friluftsliv, ska reservatet även kunna utnyttjas för naturstudier, undervisning och forskning.

## 2. Beskrivning av naturreservatet

### 2.1 Administrativa uppgifter

Namn	Nörd-Lövberget
Nummer	2402186
Reg-DOS id	2013967
Natura 2000	-
Kommun	Malå
Län	Västerbotten
Lägesbeskrivning	Ca 27 km VNV Malå, ekokarta 23 I c9 mittkoordinat: 7246800, 1612800 (RT90, 2,5 gonV)
Naturgeografisk region	32 c, Norra Norrlands barrskogsområden och bergkullslätter
Gräns	Se bifogad beslutskarta, bilaga 1.
Ägarkategori	Staten genom naturvårdsfonden och privat
Fastigheter	del av Granberget 2:7 och del av Granberget 1:2 fastighetsbildning pågår.
Förvaltare	Länsstyrelsen i Västerbottens län
Totalareal	22 ha
Skyddad areal produktiv skog	22 ha

### 2.2 Naturtypsindelningar

Naturtypsindelning <sup>1</sup>	Areal (ha)
Granskog - granskog av blåbärsristyp (2.1.2.1)	20
- granskog av fräkentyp (2.1.2.3)	2

<sup>1</sup>Naturtypsindelning enligt *Vegetationstyper i Norden, 1994*. (se bilaga 1)

Naturtypsindelning <sup>2</sup>	Areal (ha)
Skog Västlig taiga(9010)	22

<sup>2</sup> Naturtypsindelning enligt basinventering av skyddad natur, *rådets direktiv 92/43 EEG av den 21 maj 1992 om bevarande av livsmiljöer samt vilda djur och växter* (se bilaga 2).

### 2.3 Beskrivning av reservatet



Området är beläget i västra delen av Malå kommun, ca 27 km VNV Malå samhälle. Altituden klättrar från 400 till 520 m ö h i Nörd-Lövbergets nordostvända sluttning. Det moräntäckta berget är brant och framförallt i den västra delen rikt på stora block. Där finns även ren berghäll, sprickor och grottliknande prång. Berggrunden inom området består av röd, småporfyrisk granit tillhörande Revsunds-Adaksviten.

Skogen på Nörd-Lövberget är gammal och nästan helt grandominerad med tydlig naturskogsprägel. I beståndet finns ett återkommande inslag av stora sälgar samt enstaka gamla björkar. Skogen är tydligt gruppställd och luckig, skiktningen är svag men varierande och mer påtaglig i den nordligaste delen. Det är genomgående god tillgång på hänglav, främst garnlav. Död ved förekommer allmänt och utgörs främst av granlågor och torrträd av gran, men det finns också ett visst inslag av lågor och högstubbar av björk. Det finns spår av äldre plockhuggning i form av spridda gamla övervuxna stubbar. Vegetationen är väldigt enhetlig, med vanliga skogsmarksmossor som hus- och väggmossa i botten samt blåbärsris och ekbräken som dominerar i fältskiktet. I den nedre delen av sluttningen finns inslag av vitmossa men endast i mindre partier, där förekommer också en del örter som skogsstjärna, midsommarblomster m fl.

Vid inventeringen noterades också följande arter; rosenticka (NT), rynkskinn (NT), gränsticka (NT), doftticka (NT), gammelgranskål (NT), lunglav (NT), färska spår av tretåig hackspett (VU), granticka, sälgticka, fnösketicka, ullticka, skrovellav.

### **3. Skötselområden för naturvärden med bevarandemål och åtgärder**

Hela reservatet utgörs av ett skötselområde. Indelningen sker med utgångspunkt från de övergripande naturtyperna i området samt den skötsel som ska genomföras inom naturtypen. För skötselområdet redovisas ett antal mätbara bevarandemål. Skötselområdets bevarandetillstånd anses gynnsamt när dessa bevarandemål är uppnådda.

#### **3.1 Skötselområde 1, skog med fri utveckling, areal 22 ha**

Skötselområdet består av ca 150-250-årig grannaturskog med ett varierande inslag av död ved i olika nedbrytningsstadier. Skötselområdets skogar ska lämnas för fri utveckling, vilket innebär att utvecklingen ska präglas av naturliga processer så som trädens åldrande och döende, stormfällningar, insekters och svampars nedbrytning av ved samt nyetablering av träd i skogen.

#### **Bevarandemål**

Det är gynnsamt tillstånd när följande bevarandemål är uppnådda:

- arealen naturskog uppgår till 22 ha.
- volymen död ved uppgår till minst 20 % av det totala virkesförrådet levande och döda träd.

#### **Skötselåtgärder**

Inga åtgärder.

#### 4. Skötselområde för friluftsvärden med mål och åtgärder

Hela reservatet redovisas som ett skötselområde med avseende på friluftsliv och anläggningar (bilaga 2). Besöksfrekvensen till Nörd-Lövberget bedöms bli låg. Den förväntade ökningen av besök till följd av reservatsbildningen bedöms på intet sätt komma att äventyra området naturvärden. Området kommer troligen främst att besökas av närboende.

##### 4.1 Skötselområde för friluftsliv och anläggningar

Det övergripande målet för friluftslivet är att området ska nyttjas utifrån dess naturgivna förutsättningar. En informationsskylt med karta över reservatet ska sättas upp i den nordligaste spetsen av området, se bilaga 2.

##### Mål

- Det ska finnas en väl underhållen informationsskylt med beskrivning av naturmiljön i reservatet, föreskrifter för allmänheten samt en karta

##### Skötselåtgärder

- Montering av informationsskylt.

#### 6. Nyttjanderätter

Jakt får bedrivas av respektive rättighetsinnehavare enligt gällande lagstiftningar och i enlighet med gällande reservatsföreskrifter.

#### 7. Utmärkning av gränser

Reservatet ska hållas väl utmärkt enligt svensk standard och Naturvårdsverkets anvisningar. Gränserna bör ses över vart 10:e år och målas om vid behov.

#### 8. Sammanställning av skötselåtgärder

Skötselåtgärd	Var	Prioritet
Montering av informationsskylt	Se bilaga 2	2

#### 9. Uppföljning och tillsyn

Tillsynen av området utförs av naturvårdsförvaltaren och ska dokumenteras skriftligt. Tillsynen innefattar, utöver en besiktning av att reservatsföreskrifterna efterlevs, även utmärkningar och skyltar inom reservatet. Uppföljningen ska ske vart annat år. Brister och fel ska dokumenteras och åtgärdas.

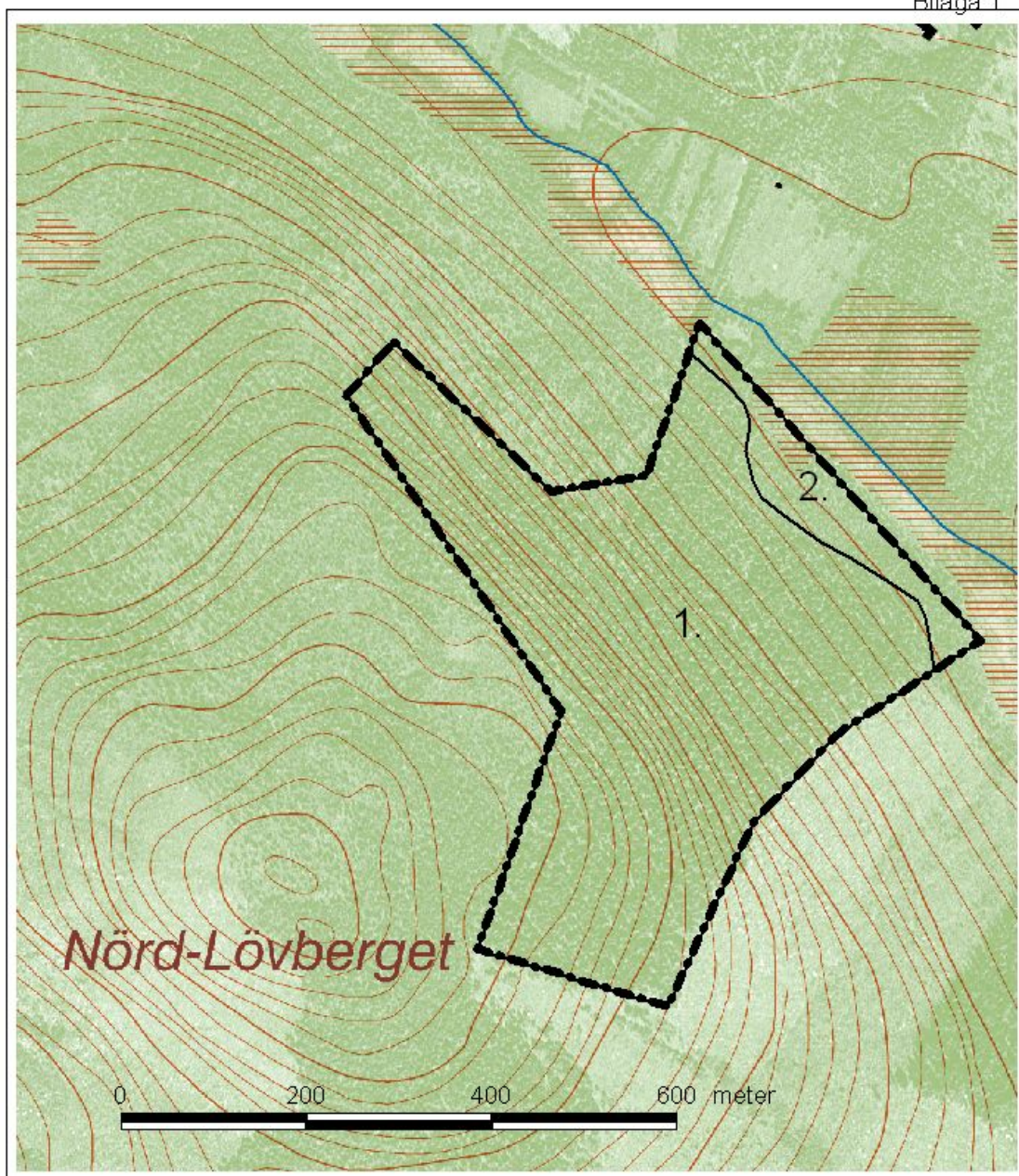
Tillsynen och uppföljningen av reservatet kommer tillsammans att utgöra ett underlag för en eventuell revidering av skötselplanen.

##### 9.1 Uppföljning av bevarandemål

Områdets bevarandemål ska följas upp enligt fastställda metoder för uppföljning av skyddad natur. Uppföljningen kommer att ske utifrån reservatets skötselområden och enligt den indelning i naturtyper för basinventering av skyddad natur som presenteras på kartan i bilaga 2.

**Kartbilagor:**

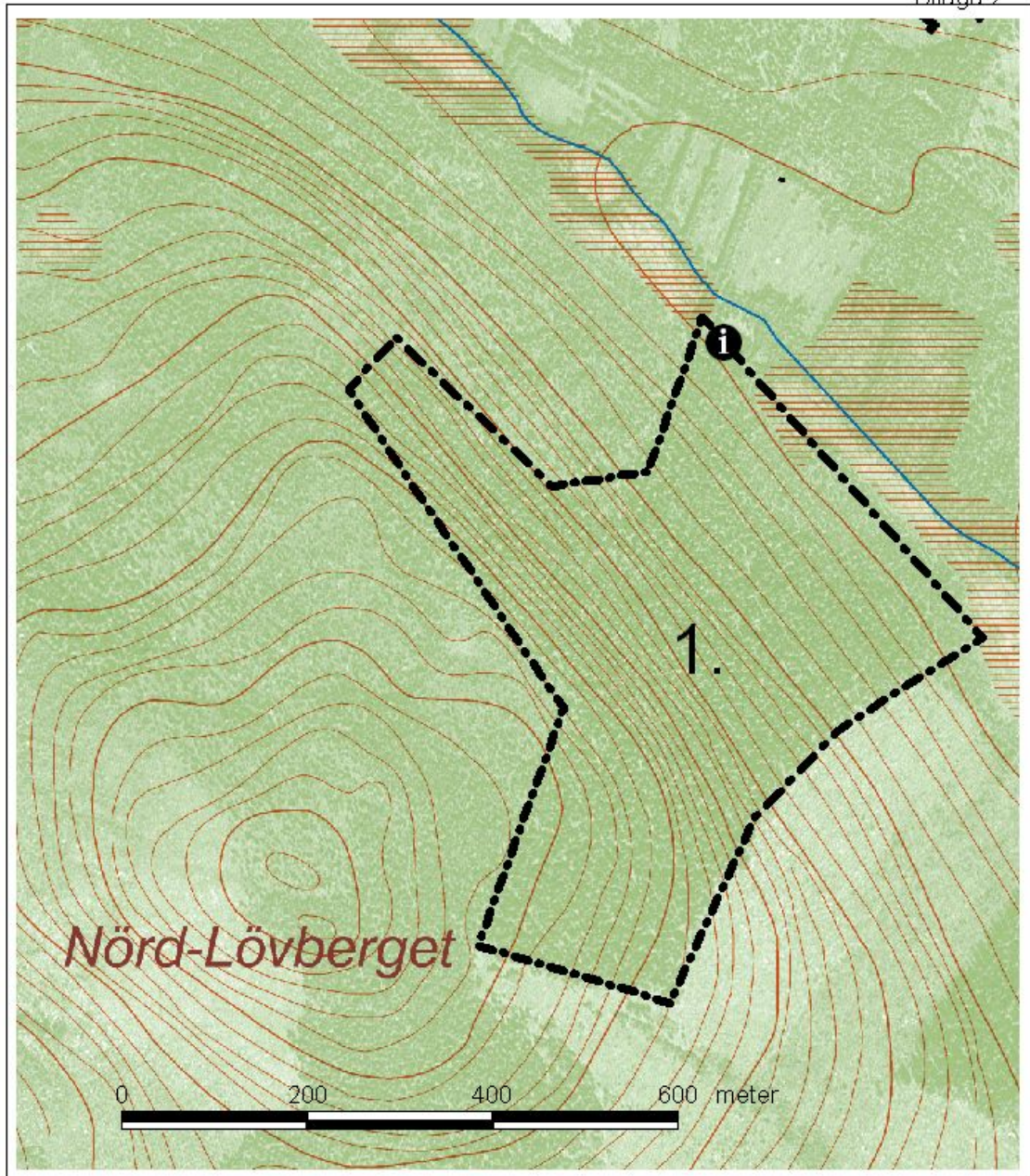
1. Naturtypsindelning enligt Vegetationstyper i Norden
2. Naturtypsindelning enligt basinventering av skyddad natur, (Natura 2000) samt anläggningar för friluftsliv



Bilaga 1. Karta över naturtyper enligt Vegetationstyper i Norden, tillhörande skötselplan för Nördlövsbergets naturreservat. Dnr 511-11770-2006.

1. granskog av blåbärsristyp (2.1.2.1)
2. granskog av fräkentyp (2.1.2.3)





Bilaga 1. Karta över Natura 2000-naturtyper samt infoskyltens placering, tillhörande skötselplan för Nördlövsbergets naturreservat. Dnr 511-11770-2006.

1. Västlig taiga (9010)

**i** Infoskyltens placering