



Delg. kvitto
Enligt sändlista

Förordnande om naturreservat för Ostjärnbäcken, Vindelns kommun

(3 bilagor)

Uppgifter om reservatet

Namn	Ostjärnbäcken
Objektnummer	146
Kommun	Vindeln
Läge	Ca 5km V Vindeln Ekonomisk kartor 21J 5 g Kulbäcksliden, 21J 6 h Degerfors
Gräns	Reservatets avgränsning framgår av bifogad karta
Fastigheter	Degerfors 3:5, 3:7, 3:21, 3:22, 3:23, 8:77, 10:40 och 33:1
Markägare	Enskilda, Staten, Rundviksverken AB
Area	75 ha
Därav landarea	75 ha
Naturtyper	Barrblandskog 58.7 ha Gransumpskog 5.9 ha Hygge 3.8 ha Myr 4.9 ha Åker 1.7 ha
Naturvårdsförvaltare	Länsstyrelsen

Beskrivning av reservatet

Ostjärnbäcken ligger ca 5 km V om Vindelns samhälle i Vindelns kommun. Reservatets kärna utgörs av en gransumpskog med ett flertal järnockrakällor. Runt kärnområdet finns flerskiktade, olikåldriga barrblandskogar med obruten trädkontinuitet. Skogarna är huvudsakligen grandominerade, lågproduktiva och har starkt inslag av sumpmossor. De är delvis flerskiktade och har betydande inslag av död ved, åldriga barrträd och äldre lövträd. Enstaka granar är upp till 170 år gamla och här finns också upp till 250 år gamla tallar. Området genomflödas av Ostjärnbäcken och Vorrbrännbäcken. Hänglavrika stavagranskogar och låg- till medelproduktiva bärristyper täcker större delen av arealen. Längs Ostjärnbäcken förekommer högproduktiv sumpgranskog av både låg- och högörttyp.

Området är mycket artrikt. Ett stort antal rödlistade arter och nyckelarter som är knutna till naturskog förekommer inom reservatet. På granarnas ved och bark växer bl a klubbicka, knölticka, ullticka, tickmussling, gammelgransskål, vitpudrad svartspik, brunpudrad knappålslav, violettgrå tagellav och trådbrosklav. Intressanta lövträdslavar är bl a rödbrun knappålslav, mörkhövdade spiklav, skinnlav, småflikig brosklav och lunglav. Mossfloran inrymmer mindre allmänna arter som källmossa, kärrkammossa, terpentimossa och skör kvastmossa samt vedlevande arter som liten hornflikmossa och vedtrappmossa. Bland kärlväxterna kan lappranunkel och älvstarr nämnas. Området är även rikt på vedlevande insekter.

Reservatet har av regeringen föreslagits ingå i den europeiska unionens nätverk av skyddade områden (Natura 2000). Några mindre delar av reservatet, "bäckkorridoren" vid Vorrbrännmyran och en del av åkermarken närmast vägen, ingår inte i det föreslagna Natura 2000 området. De livsmiljöer (habitat) som enligt EG:s habitatdirektiv (Rådets direktiv 92/43 EEG) förekommer inom reservatet är västlig taiga (9010, 64,6 ha), varav en mindre del utgörs örtrik näringrik granskog (9050) samt mineralrika källor (7160) och rikkärr (7230). Följande arter som finns upptagna i Habitatdirektivet samt i Fågeldirektivets (Rådets direktiv 79/409/EEG) annex B har noterats inom reservatet: lappranunkel (*Ranunculus lapponicus*), järpe (*Bonasia bonasia*), orre (*Tetrao tetrix tetrix*), trtåig hackspett (*Picoides tridactylus*), spillkråka (*Dryocopus martius*), pärluggla (*Aegolius funereus*) och spurvuggla (*Glaucidium passerinum*).

Ärendets beredning

I den översiktliga inventering av Vindelns kommun som genomfördes 1993 har området klassats som ett skogsområde med högsta naturvärde (klass 1). Skogsvårdsstyrelsens har 1994-1996 inom ramen för nyckelbiotop-

inventeringen avgränsat fem nyckelbiotoper inom området. Länsstyrelsen gjorde 1994 en samlad inventering av områdets naturvärden och utarbetade ett preliminärt förslag till reservatsbildning.

Länsstyrelsen fick i mars 1995, genom Skogsvårdsstyrelsen kännedom om att en markägare anmält 20 ha, inom det övervägda reservatsområdet, för avverkning. Den 13 mars 1995 höll Länsstyrelsen tillsammans med Skogsvårdsstyrelsen ett informationsmöte för berörda markägare om det förslag till reservatsbildning för området som Länsstyrelsen utarbetat. Förslaget skickades därefter på remiss till berörda markägare, kommunen, Skogsvårdsstyrelsen och Naturvårdsverket. Kommunen, Skogsvårdsstyrelsen och Naturvårdsverket har ställt sig positiva till reservatsförslaget medan tre markägare i sina yttranden varit negativa till reservatsbildning.

Länsstyrelsen beslutade den 15 april 1995 om interimistiskt skydd för området med stöd av 11 § naturvårdslagen. Med stöd av av det interimistiska förbudet avslog Länsstyrelsen ansökan om den aktuella avverkningen. Sigfrid Hansson, ägare till fastigheten 10:35 och Eskil Nilsson, ägare till Degerfors 3:21 har överklagat Länsstyrelsens beslut. Regeringen har 1997-12-04 avslagit överklagandena. Det interimistiska förbudet förlängdes 1998-03 16 .

Efter förhandlingar med markägarna har staten förvärvat två fastigheter samt avtalat med berörda markägare om intrångsersättningar för övriga fastigheter.

Ostjärnbäcken har av regeringen föreslagits ingå i EU:s nätverk av skyddade områden, Natura 2000.

Länsstyrelsens beslut

Länsstyrelsen beslutar med stöd av 7 kap 4 § miljöbalken (1998:808) att det område som redovisas på bifogad karta ska vara naturreservat.

Motiv för naturreservatet

Ostjärnbäcken utgör ett av de värdefullaste naturskogsområdena i Västerbottens kustkommuner. Skogen har lång trädkontinuitet, är delvis flerskiktad har relativt god tillgång på äldre levande och döda träd samt lågor. Många arter som är bundna till gammal skog finns inom reservatet, däribland ett flertal rödlistade arter. Syftet med reservatet är att vårda och bevara ett naturskogsartat område med dess flora och fauna i ett orört och ostört tillstånd genom att låta de naturliga processerna fortgå. Området bör

särskilt skyddas för att bevara dess biologiska mångfald och dess värdefulla naturmiljöer.

Områdets värde förstärks av att det inom några kilometers radie finns ytterligare ett antal från naturvårdssynpunkt högt klassade naturskogsområden som långsiktigt är eller kommer att vara skyddade genom reservatsbildning, bitopskydd eller frivilligt avsättande. Närheten mellan dessa barmaturskogar ger ökad möjligheter till spridning och långsiktig fortlevnad för ett antal rödlistade växt- och djurarter.

Inom ramen för det primära målet kan reservatet dessutom i möjlig utsträckning nyttjas för naturstudier, undervisning och forskning.

Naturreservatsbestämmelser

Föreskrifter om inskränkningar i rätten att använda mark- och vattenområden inom reservatet (7 kap 5 § miljöbalken)

Utöver vad som eljest gäller är det förbjudet att

1. uppföra byggnad eller annan anläggning,
2. anlägga väg, mark- eller luftledning,
3. bedriva täkt eller annan verksamhet som förändrar marktopografi, yt- eller dräneringsförhållanden som att gräva, plöja, spränga, borra, schakta, dika, dämna, dränera, utfylla, tippa, dumpa eller anordna upplag,
4. bryta kvistar, fälla eller på annat sätt skada levande eller döda träd och buskar, upparbeta vindfällan, ta frö eller vidta någon skogsvårdsåtgärd,
5. plantera in för trakten främmande djur- eller växtart,
6. framföra motordrivet fordon,
7. släppa ut eller sprida gifter, vådliga ämnen, bekämpningsmedel, kalk eller växtnäringsmedel.

Från ovanstående bestämmelser undantas åtgärder för drift och underhåll av allmän väg i enlighet med väglagen (1971:948).

Föreskrifter om skyldighet hos fastighetsägare att tåla visst intrång (7 kap 6 § miljöbalken)

Markägare och innehavare av särskild rätt till marken förpliktigas att tåla att följande anordningar utförs och åtgärder vidtas för att tillgodose syftet med reservatet.

1. utmärkning av reservatet,
2. uppsättning av informationstavlor.

Föreskrifter om rätten att färdas och vistas inom reservatet (7 kap 30 § miljöbalken)

Utöver vad som eljest gäller är det förbjudet att

1. framföra motordrivet fordon,
2. tälta,
3. elda,
4. störa djurlivet, t ex genom att klättra i boträd eller medvetet uppehålla sig närmare rovfågelbo, lya eller gryt än 100 m,
5. göra åverkan på mark- eller växtlighet, torrträd och vindfällen inräknade,
6. plocka eller insamla växter eller växtdelar, lavar, mossor och svampar med undantag för bär och matsvamp,
7. fånga eller insamla insekter och andra djur,
8. medföra okopplad hund eller annat husdjur,
9. uppsätta tavla, plakat, affisch, skylt, inskrift och därmed jämförbar anordning.

Bestämmelsen enligt punkt 1 ovan gäller ej körning på allmän väg. Från ovanstående bestämmelser undantas även åtgärder för drift och underhåll av allmän väg i enlighet med väglagen (1971:948).

Föreskrifter rörande naturvårdsförvaltningen av reservatet (7 kap 6 § miljöbalken)

Syftet med vård och förvaltning

Området ska vårdas så att dess nuvarande prägel med naturskogsartad gransumpskog, barrblandskog, bäckmiljöer och myr bevaras. Åkermarken ska lämnas till naturlig igenväxning med träd och buskar och på sikt övergå till en blandskog där lövträden aktivt gynnas genom gallringsåtgärder.

De förvaltningsinsatser reservatet kräver är i huvudsak utmärkning, information och tillsyn.

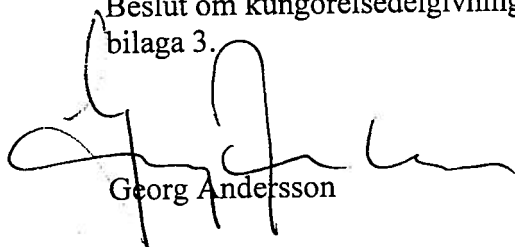
Naturvårdsförvaltare

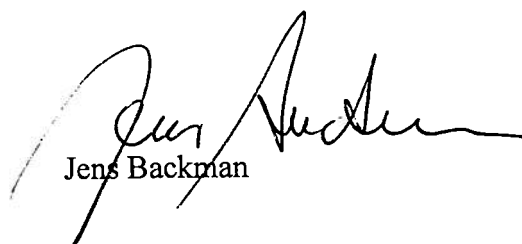
Länsstyrelsen ska vara naturvårdsförvaltare.

Skötselplan

Länsstyrelsen fastställer bifogad skötselplan, bilaga 2.

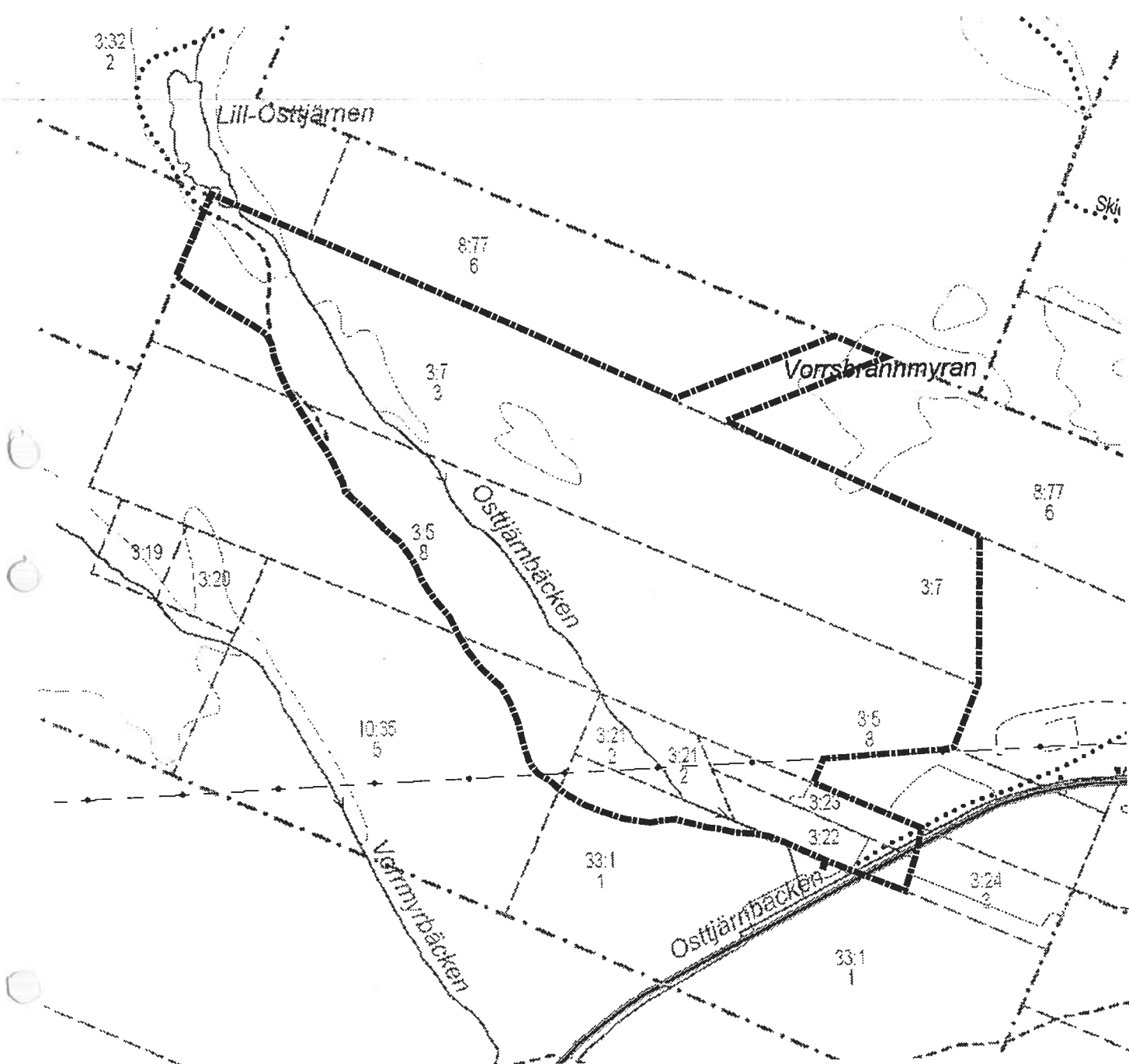
Beslut om kungörelsedelgivning och hur man överklagar till Regeringen, se bilaga 3.


Georg Andersson


Jens Backman

Bilagor

1. Karta
2. Skötselplan
3. Kungörelsedelgivning och hur man överklagar



Naturreservat

OSTTJÄRNBÄCKEN

Vindelns Kommun

Tillhör Länsstyrelsens beslut 1999-12-21
Dnr 231 - 4180/98

Teckenförklaring

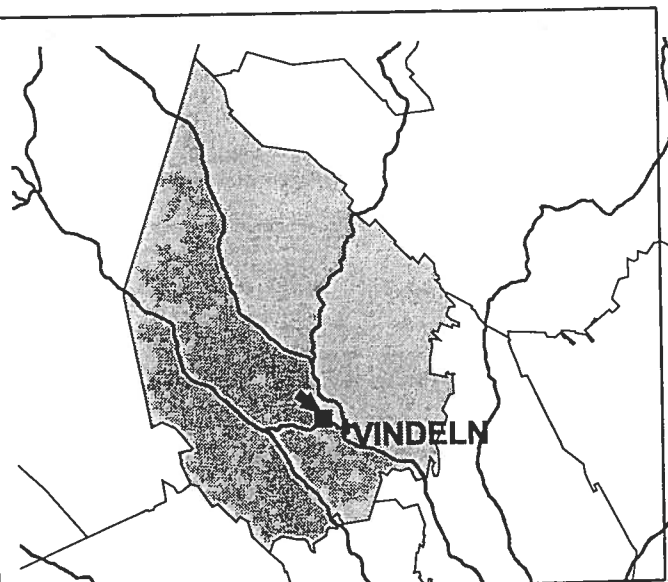


gräns för naturreservat

Ek 219 56 och 57

Ur allmänt kartmaterial från Lantmäteriet.
Medgivande 94.0410

Skala 1:10 000



SKÖTSELPLAN FÖR OSTTJÄRNBÄCKENS NATURRESERVAT I VINDELNS KOMMUN



Innehållsförteckning

- 1. Syfte med säkerställande och skötsel**
- 2. Beskrivning av reservatet**
 - 2.1 Administrativa data
 - 2.2 Allmän beskrivning av området
 - 2.3 Natura 2000
- 3. Skötsel av naturtyper**
 - 3.1 Skogsmark
 - 3.2 Åkermark
 - 3.3 Våtmarker
- 4. Friluftsliv**
 - 4.1 Anläggningar och information för friluftslivet
- 5. Övriga anläggningar**
- 6. Nyttjanderätter**
- 7. Utmärkning av gränser**
- 8. Sammanställning av åtgärder**
- 9. Tillsyn och uppföljning**

1. Syfte med säkerställande och skötsel

Det primära syftet med säkerställandet och skötseln av reservatet är att vårda området så att dess nuvarande prägel med naturskogsartad sumpskog, barrblandskog, bäckmiljöer och myr bevaras. De växt- och djurarter som är beroende av eller gynnas av naturskogstillståndet och de naturligt processerna ska bevaras och ges möjlighet att utvecklas i livskraftiga bestånd. Inom ramen för det primära målet kan området nyttjas för naturstudier, undervisning och forskning.

2. Beskrivning av objektet

2.1 Administrativa data

Namn	Osttjärnbäcken
Skydd	Naturreservat – 2402146
Kommun	Vindeln
Läge	5 km väster om Vindeln, kartblad 21J 5g, 21J 6h, naturgeografisk region 30a, koordinat 1684900 / 7128400
Ägarkategori	Naturvårdsfonden och privata
Totalareal	75 ha
Skyddad produktiv skog	71 ha

Indelning i naturtyper (enligt KNAS)

Barrblandskog	58,7 ha
Gransumpskog	5,9 ha
Hygge	3,8 ha
Myr	4,9 ha
Åker	1,7 ha

Förvaltare	Länsstyrelsen
------------	---------------

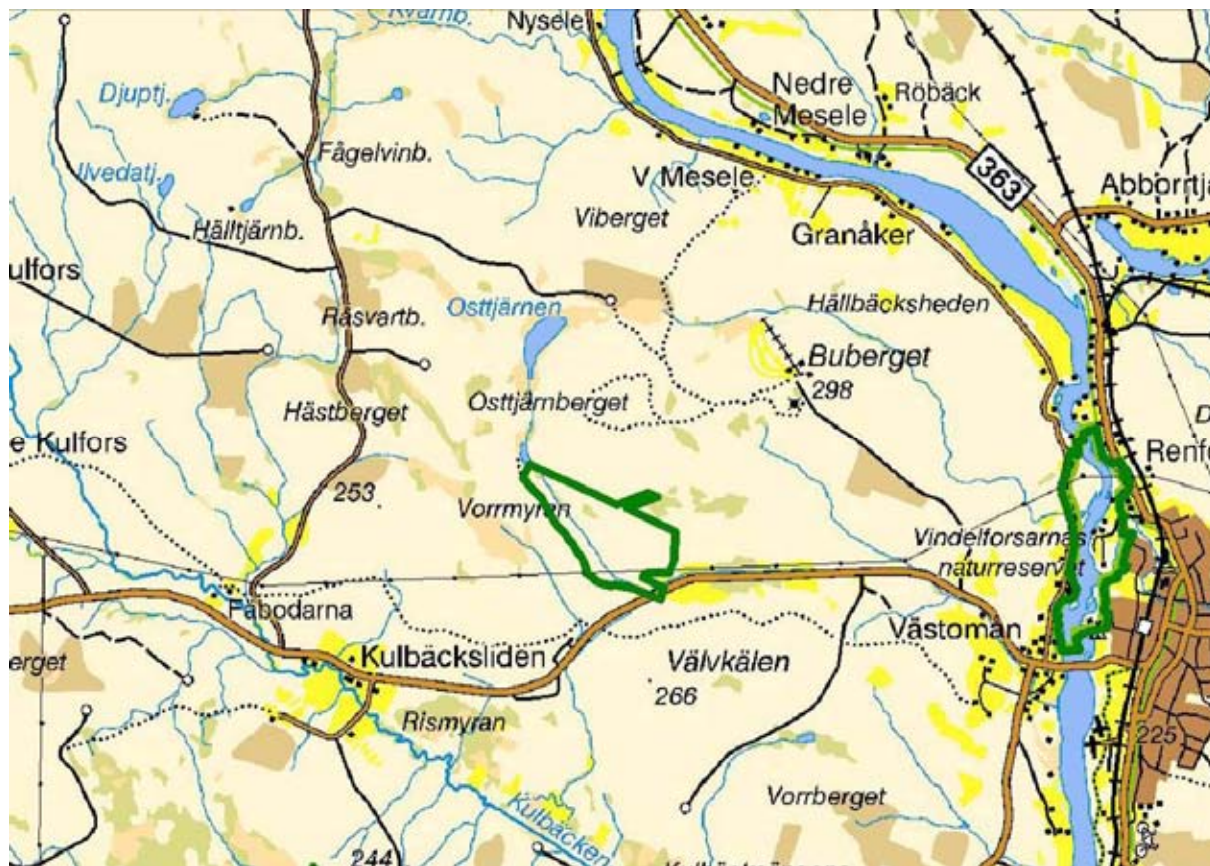
2.2 Allmän beskrivning av reservatet

Naturreservatet Osttjärnbäcken ligger ca 5 km väster om Vindelns tätort, strax sydväst om Osttjärnberget. Området är mycket artrikt och utgör ett av de mest värdefulla naturskogsområdena i Västerbottens kustkommuner. Skogen består till största delen av grandominerade och lågproduktiva skogar med en kärna av gransumpskog och järnockrakällor. Genom reservatet flödar Osttjärn- och Vorrbrännbäcken. Den senare bildar en utstickande del av reservatet i norr. I reservatets sydligaste delar ingår odlingsmark. Brand har förekommit i området, men knappast på senare tid.

Skogen innehåller flera biotoper och strukturer som hör naturskogar till. Reservatet består till största delen av hänglavsrika och låg- till medelproduktiva granskogar. Död ved förekommer bitvis rikligt, likaså åldriga lövträd och äldre barrträd.

Osttjärnbäcken avrinner från Osttjärnen och genomflödar reservatet i sydöstlig riktning. Närmast bäcken växer högproduktiv sumpgranskog av både hög- och lågörter. Gransumpskogen i reservatets kärna omges av grandominerade, ofta flersiktade och olikåldriga barrblandskogar med obruten kontinuitet. Väster om kärnområdet är inslaget av äldre lövträd och framförallt asp relativt stort.

Det naturskyddade området är mycket väl undersökt vad gäller flora och fauna och dokumenterat artrikt, med ett stort antal rödlistade arter och nyckelarter som är knutna till naturskogar. På den döda granveden finns arter som ullticka och tickmussling. Lavfloran i området är genomgående rik med arter som är knutna till både löv- och barrträd. Bland dessa kan nämnas rödbrun knappålslav, lunglav, gammelgranskål och violettgrå tagellav. Ett stort antal mindre allmänna arter av mossa finner sin livsmiljö i området t.ex. källmossa och skör kvastmossa samt vedlevande arter som liten hornflikmossa och vedtrappmossa. Vid bäcken växer lappranunkel och älvstarr.



Figur 1. Översiktskarta för naturreservatet Ostjärnbäcken.

Det skyddade området är även rikt på vedlevande insekter och hyser för naturskogar förekommande fågelarter såsom järpe, sparvuggla, pärluggla, spillkråka, tretåig hackspett och lappuggla.

Ostjärnbäckens värde förstärks av närheten till andra högt klassade naturskogsområden som långsiktigt är eller kommer att vara skyddade genom reservatsbildning, biotopskydd eller frivilliga avsättningar. Reservatet ligger i en lövrik region där lövskogar uppmärksammas särskilt.

I reservatets centrala delar finns ett hygge från slutet av 1990-talet om 3,8 ha. Hygget är planterat med tall och hårt betat av älg. Närmast vägen mot Vindeln i sydöst ingår en mindre yta av igenväxande åkermark.

2.3 Natura 2000

Naturreservatet Ostjärnbäcken ingår i nätverket Natura 2000 (Natura 2000-id SE0810387), den Europeiska Unionens nätverk av skyddade områden. De åtgärder som beskrivs i

skötselplanen och som senare kommer att genomföras tar även hänsyn till bevarandet av de naturvärden som finns utpekade för Natura 2000.



Bild 1. Grova aspar förekommer i reservatet.

Natura 2000 områdets avgränsning överensstämmer inte helt med reservatsgränsen. Åkermarken och den i norr utstickande delen av reservatet vid Vorrsmyrbrännan skyddas inte enligt Natura 2000.

3. Skötsel av naturtyper

Under denna rubrik beskrivs uppsatta kvalitetsmål och skötselåtgärder som kommer att utföras inom olika delar av reservatet.

3.1. Skogsmark (9010, 9050)

Innefattar all skogsmark inom reservatet. Området har sällan brunnit och skogarna bör därför utvecklas utan brandstörning. Reservatet ligger i en region som är mycket lövrik och där lövträden prioriteras. I den del av reservatet som domineras av barrblandskog är inslaget av lövträd bitvis stort och främst av äldre asp.

Kvalitetsmål

- Arealen av natur- och urskogsartad skog ska vara minst 71 hektar.
- Andelen död ved ska öka för att på sikt uppgå till minst 30 % av den totala vedvolymen.
- Bestånden ska innehålla en dimensionsspridning (bhd) från grova (gamla) träd ner till kläna (yngre) träd.
- Minst tre rödlistade arter och/eller signalarter som är knutna till gran ska kunna hittas.
- Hydrologin ska vara ostörd i området.

Åtgärder

I första hand ska skogen utvecklas fritt. Om det är motiverat för att nå uppsatta mål för död ved, eller bevarandet av enskilda arter kan skötselåtgärder komma att vidtas. Luckhuggning

av asp och gran kan bli aktuellt i begränsade delar av reservatet för att säkra aspföryngringen i området. Eventuella åtgärder ska förankras i dialog med berörd markägare.

3.2 Våtmarker (7160, 7230)

Innefattar samtliga våtmarker: myrar, bäckar, källor och kärr samt deras tillrinningsområden inom reservatet. Lappranunkel är en art som skyddas enligt Natura 2000 och som förekommer rikligt längs bäcken.

Kvalitetsmål

- Arealen våtmark i området ska vara minst 4,9 ha, varav rikkärr ska vara minst 3 ha och mineralrika källor och kalkkärr ska vara minst 0,7 ha.
- Våtmarkernas hydrologi och hydrokemi ska vara ostörd i området.
- Förekomsten av och utvecklingen hos de för naturtypen typiska arterna inom området ska inte påverkas negativt.
- Minst tre rödlistade arter och/eller signalarter som är knutna till våtmarker ska kunna hittas.
- Lappranunkel ska finnas kvar i livskraftiga bestånd.

Åtgärder

Naturtypen får utvecklas fritt. Lappranunkel följs upp inom ramen för Natura 2000.

3.3 Åkermark

Innefattar åkermarken inom reservatet.

Kvalitetsmål

- Åkermarken ska utvecklas till en lövrik blandskog.

Åtgärder

Åkermarken ska lämnas till naturlig igenväxning med träd och buskar och på sikt övergå till en blandskog. Lövträden gynnas genom gallring

4. Friluftsliv

Naturreseptatet Osttjärnbäcken ligger 5 km väster om Vindelns samhälle. Det är lätt att ta sig till reservatet som ligger alldeles vid vägen mellan Vindeln och Hednäs. Trots tillgängligheten är området anonymt och besöks mest sannolikt i mycket liten omfattning av allmänheten.

Osttjärnbäckens naturreseptat kan få viss betydelse för naturstudier och undervisning, men kommer förmodligen aldrig att bli något välbesökt område.

4.1 Anläggningar och information för friluftslivet

Reservatet är lätt att nå från både norr och söder. Reservatsgränsen i söder är en igenvuxen traktorväg och har nyttjats som skidspår vintertid. Informationsskyltar saknas i reservatet. Besökare i området har möjlighet att parkera längs reservatsgränsen i söder eller vid

vändplanen intill reservatets nordgräns. Ifrån vändplanen utgår en smal stig mot reservatets centrala delar.

Kvalitetsmål

- Områdesskyltar ska finnas på ett par strategiska platser i reservatet. Skyltarna ska ge besökare god information om vilka bestämmelser som finns samt vad man kan se inom området.

Åtgärder

- Reservatsskyltar (A3-format) ska tas fram och sättas upp intill de vägar som ansluter till reservatet i norr och söder (se bilaga 2).

5. Övriga anläggningar

På hygget i reservatets mitt finns en mindre jaktkoja som sannolikt inte nyttjas längre.

6. Nyttjanderätter

Markägarna innehar jakträtten inom reservatet. Jakt bedrivs enligt gällande jaktlagstiftning. En kraftledning går genom södra delen av området. En flyttled för rennäringen passerar genom reservatet.

7. Utmärkning av gränser

Reservatet ska hållas väl utmärkt enligt svensk standard och Naturvårdsverkets anvisningar. Gränserna bör ses över vart 10:e år och målas om vid behov.

8. Sammanställning av åtgärder

Åtgärd	Tidpunkt
Ta fram och sätta upp reservatsskyltar	2006-2008

9. Tillsyn och uppföljning

Tillsynen av området utförs av naturvårdsförvaltaren och ska dokumenteras skriftligt. Tillsynen innefattar, utöver en besiktning av att reservatsföreskrifterna efterlevs, även alla anläggningar, utmärkningar och skyltar inom reservatet. Brister och fel ska dokumenteras och rapporteras.

I samband med att skötselåtgärder utförs ska utgångsläget innan åtgärden, tidpunkt för åtgärd, åtgärdens omfattning och utförande samt uppnått resultat dokumenteras för att möjliggöra en långsiktig uppföljning.

Vidare ska även kostnaderna för åtgärderna noteras. En nationell metod för uppföljning av reservat och Natura 2000 har tagits fram. Denna ska användas.

Tillsynen och uppföljningen av reservatet kommer tillsammans att utgöra ett underlag för en eventuell revidering av skötselplanen.

Lena Lundevaller

Anna Wenngren

- Bilagor:**
1. Indelning i skötselområden
 2. Anläggningar och information för friluftslivet
 3. Nyttjanderätter

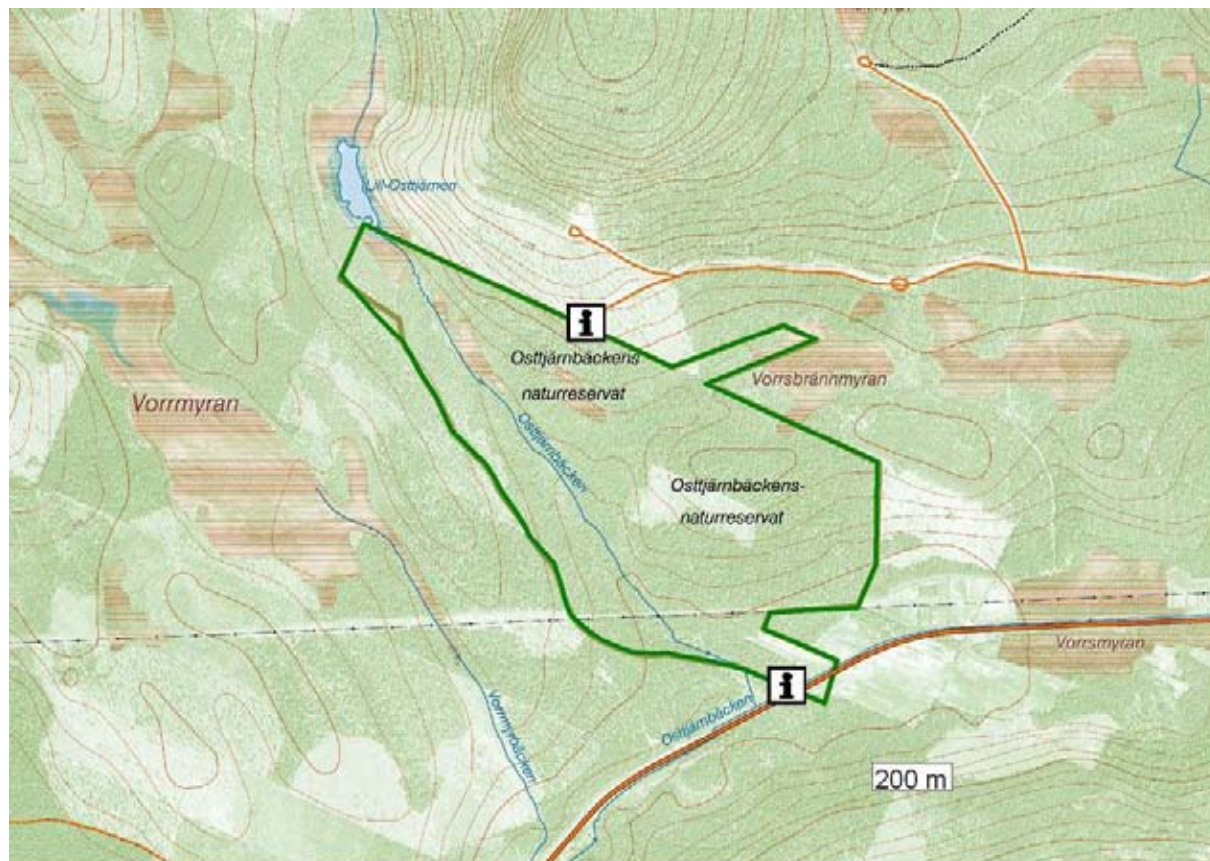
INDELNING I SKÖTSELOMRÅDEN



Karta som visar barrblandskog med relativt stort inslag av lövträd. I området kan skötselåtgärder som gynnar lövträd bli aktuella.

Tillhör reservatsbeslut dnr: 231-4180/98

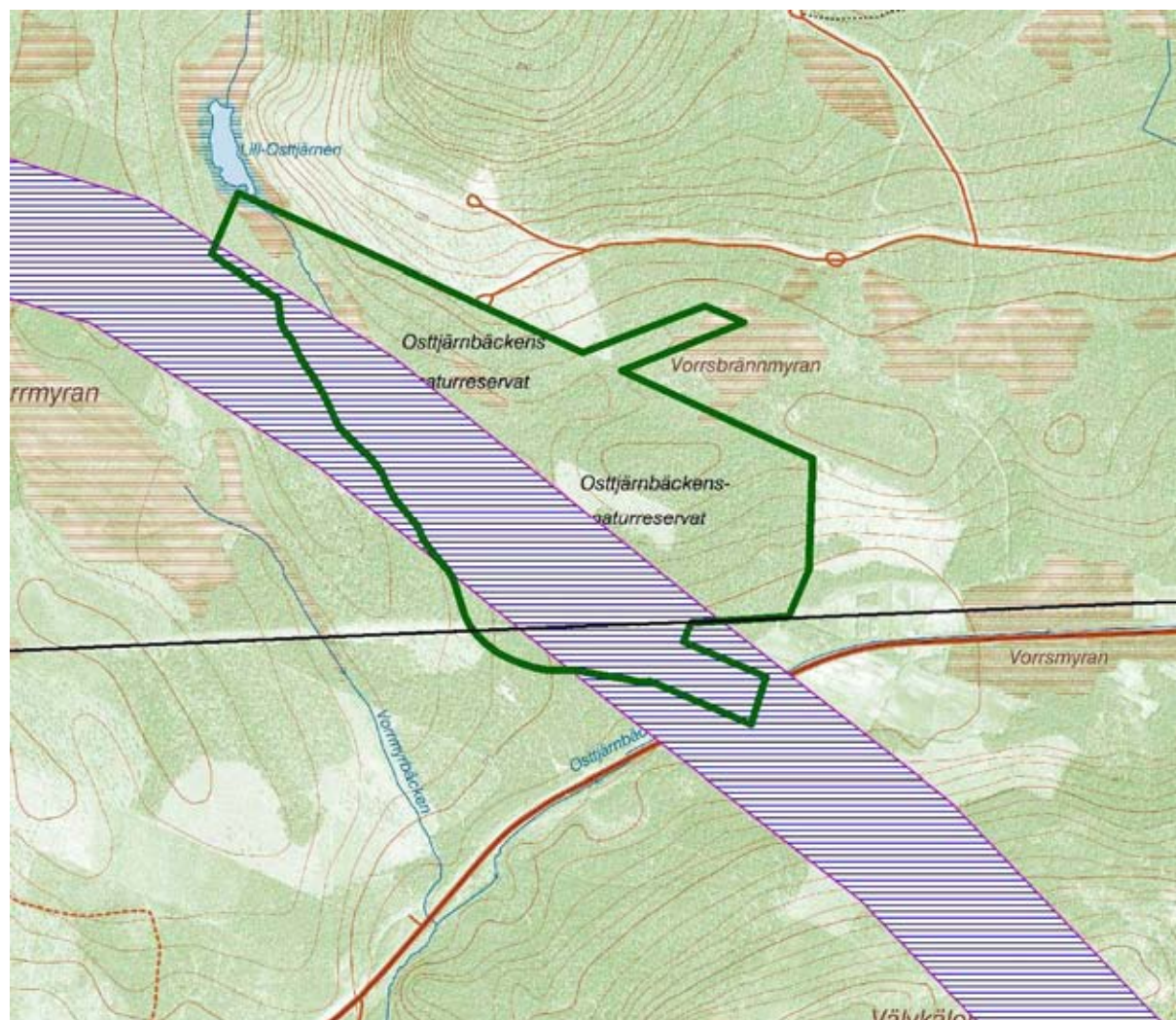
ANLÄGGNINGAR OCH INFORMATION FÖR FRILUFTSLIV



Karta med informationsplatser markerade.

Tillhör reservatsbeslut dnr: 231-4180/98

KARTA MED NYTTJANDERÄTTER



Flyttled för rennäringen med 300 meters buffertzoon. Kraftledningen som passerar reservatets södra delar.

Tillhör reservatsbeslut dnr: 231-4180/98