



Enligt sändlista

## Beslut om naturreservat för Ringåskullen i Åsele kommun

(3 bilagor)

### Beslut

Länsstyrelsen beslutar med stöd av 7 kap 4 § miljöbalken (1998:808) att det område som redovisas på bifogad karta, bilaga 1, ska vara naturreservat.

Med stöd av 3 § förordningen (1998:1252) om områdesskydd fastställer länsstyrelsen bifogad skötselplan, bilaga 2.

### Administrativa uppgifter

Namn	Ringåskullen
Nummer	2402224
Reg-DOS id	2014994
Natura 2000	SE0810516
Kommun	Åsele
Län	AC
Lägesbeskrivning	Ca 20 km NV Åsele, ekokarta 21H5b och 21H5c Mittkoordinat (RT90 2,5 gon V): 1560715, 7127993
Naturgeografisk region	32 c, norra Norrlands barrskogsområden och bergkullslätter
Värdetrakt	14. Aspsjökullen-Laraborg, gran
Bränningstrakt	-
Gräns	Se beslutscharta
Markägare	Sveaskog
Fastigheter	Delar av Åseleskogen 1:1
Förvaltare	Länsstyrelsen i Västerbottens län
Totalareal	166 ha
Skyddad areal produktiv skog	74 ha

### Syftet med reservatet

Syftet med Ringåskullens naturreservat är att bevara värdefulla miljöer och strukturer som kännetecknar boreala ur- och naturskogsartade barrskogar. Genom bevarandet säkerställs livsmiljöer för de organismer som är beroende av dessa ekosystem. Syftet ska uppnås genom att området lämnas för fri utveckling så att naturliga processer tillåts fortgå.

Naturskogsstrukturer som skiktning, gamla senvuxna och/eller grova träd och död ved ska förekomma i gynnsam omfattning. Friluftsliv som grundar sig på allemansrätten ska kunna bedrivas i hela reservatet och besökare ska kunna se och uppleva områdets typiska naturmiljöer och arter. Utöver

friluftsliv, ska reservatet även kunna nyttjas för naturstudier, undervisning samt forskning.

### **Motiv för beslutet**

Ringåskullens naturreservat utgörs av delar av Ringåskullens tvådelade bergstopp, dess syd- och västsluttningar samt myrlandet sydost om berget. Skogen i reservatet är till största delen 100-140-årig grandominerad, skiktad ur- och naturskog och myrarna är orörda, svagt sluttande starrkärr. De höga naturvärdena i området är främst knutna till gamla träd, död ved samt lövinslag av björk, asp och sälg och flera sällsynta och rödlistade arter har hittats inom området, exempelvis blackticka, gränsticka, lunglav, skrovellav och vedtrappmossa.

Områden med naturskog blir allt mer sällsynta i länet och att bevara dessa kvarvarande fragment av det ursprungliga skogslandskapet är avgörande för att bevara dess ursprungliga flora och fauna. Inom den naturgeografiska region (32 c, norra Norrlands barrskogsområden och bergkullslätter) där Ringåskullen är beläget utgör arealen skyddad naturskog endast 0,8 % av den totala skogsmarksarealen. Ringåskullen ligger dessutom i en trakt med flera andra värdefulla grannaturskogor vilket ytterligare förstärker områdets bevarandevärde. Området har vidare stor betydelse för flera sällsynta och hotade arter som är helt beroende av gamla naturskogor.

Länsstyrelsen bedömer att området är prioriterat enligt de nationella och regionala strategierna för skydd av skog. I och med detta beslut om naturreservat så skyddas 148 hektar produktiv skogsmark med höga naturvärden. Skyddet av detta område har stor betydelse för att miljömålet levande skogar ska nås.

Ringåskullen är viktigt för bevarande av den biologiska mångfalden. Länsstyrelsen bedömer att skogsbruk och andra arbetsföretag eller anläggningar ej går att förena med bevarande av områdets värden. Därför är detta, enligt länsstyrelsens uppfattning, ett område som i enlighet med miljöbalkens 1 kap 1 § bör skyddas i form av naturreservat enligt 7 kap 4 §.

Länsstyrelsen bedömer att de positiva effekterna för bevarandet av den biologiska mångfalden och för allmänheten är stora och överväger de negativa effekterna som orsakas av inskränkningarna i markanvändning. Vid avvägning enligt 7 kap 25 § har länsstyrelsen funnit att föreskrifterna inte går längre än vad som krävs för att syftet ska uppnås.

### **Ärendets beredning**

Naturvårdsverket fick 2002 i uppdrag av regeringen att genomföra en naturvärdesbedömning av all statlig skogsmark, det s.k. SNUS-uppdraget. Syftet var att värdera den befintliga kunskapen och att bedöma vilka områden som behövde ges ett formellt skydd som naturreservat. Ett mycket

omfattande inventeringsarbete genomfördes av länsstyrelsen i Västerbotten under 2003 och 2004. Resultatet redovisades i rapporterna Skyddsvärda statliga skogar, med rapportnummer 5343 (2004) och 5474 (2005) utgivna av Naturvårdsverket. Eftersom arealen skyddsvärd skog vida översteg det regionala miljömålet enades myndigheterna tillsammans med Sveaskog om att göra en prioritering av de identifierade områdena. Ett fördjupat samråd hölls mellan Naturvårdsverket, länsstyrelserna i Norr- och Västerbotten samt Sveaskog. Samrådet kallades ”kategorisering av områden på Sveaskogs markinnehav” och innebar att de aktuella områdena fördes till olika kategorier; formellt skydd som naturreservat, skyddat av Sveaskog eller brukat med olika nivå av naturhänsyn. Resultatet av den kategoriseringen redovisades för Västerbottens del i rapport 5497 (2005), utgiven av Naturvårdsverket.

Under 2008 träffades en överenskommelse mellan Sveaskog och Naturvårdsverket med syfte att ge särskilt värdefulla naturskogsområden ett långsiktigt skydd. Syftet var också att bidra till genomförandet av miljö kvalitetsmålet *Levande skogar* och att underlätta och rationalisera myndigheternas arbete med att ge de utpekade områdena ett långsiktigt lagfäst skydd som naturreservat. Överenskommelsen innebär för Västerbottens del att de 44 områden som kategoriserats som naturreservat och ännu inte förvärvats av Naturvårdsverket, kan inrättas som naturreservat utan krav på ekonomisk ersättning från Sveaskogs sida. I normalfallet kvarstår Sveaskog som markägare.

Ringåskullen är ett område som klassats som naturreservat i den ovan nämnda kategoriseringsrapporten och dessutom omfattas av överenskommelsen om långsiktigt skydd av särskilt värdefulla naturskogsområden.

Reservatsförslaget har sänts på remiss till berörda sakägare och myndigheter. Yttranden har inkommit från Naturvårdsverket, SGU, Sveaskog, Skogsstyrelsen och Åsele kommun. De flesta av dessa hade ingen erinran mot beslutet, men SGU gav förslag på mer utförlig beskrivning av jordarter och berggrund i området och Sveaskog kom med några övergripande synpunkter. Åsele kommun avstyrker bildandet av reservatet med motiveringen att kommunen redan har stora arealer skyddade som reservat. Kommunen befävar därför generellt att bildande av ytterligare reservat kan begränsa näringslivsutvecklingen inom områdena vindkraft, gruvnäring, skogsbruk, transportsektorn och även för friluftsliv och turistnäring. Ringåskullen berör dock inget område som pekats ut som intressant för vindkraft, varken i riks- eller kommunvisa planer. Enligt SGUs remissvar finns heller inga undersökningstillstånd eller prospekteringsintressen i området. Skälig hänsyn har tagits till remissinstansernas synpunkter i beslutet.

### **Reservatsföreskrifter**

För att trygga ändamålet med reservatet förordnar Länsstyrelsen att nedan angivna föreskrifter samt vård- och förvaltningsbestämmelser ska gälla.

Föreskrifterna ska inte utgöra hinder för de åtgärder som behövs för att nå syftet med reservatet enligt B-föreskrifterna och som anges i den till detta beslut hörande skötselplanen. Virke och avverkningsrester, som genereras vid eventuella skötselåtgärder och som av naturvårdsskäl inte bör lämnas i reservatet, får tillvaratas av markägaren.

#### **A. Föreskrifter om inskränkningar i rätten att använda mark- och vattenområden inom reservatet (7 kap 5 § miljöbalken)**

---

Det är förbjudet att

1. uppföra byggnad eller annan anläggning, t.ex. vindkraftverk, torn, bro, spång, mast, antenn, mark- eller luftledning,
2. anlägga parkeringsplats, väg, led eller stig,
3. bedriva täkt eller annan verksamhet som förändrar marktopografi, yt- eller dräneringsförhållanden som att gräva, plöja, spränga, borra, schakta, dika, dikesrensa, dämna, dränera, utfylla, tippa, dumpa eller anordna upplag,
4. bortforsla, fälla eller på annat sätt skada levande eller döda träd och buskar, upparbeta vindfällan, ta frö eller vidta någon skogsbruks- eller skogsvårdsåtgärd,
5. plantera in för trakten främmande djur- eller växtart,
6. framföra motordrivet fordon, med undantag för uttransport av fälld älg, björn och i förekommande fall kronhjort vid jakt och för snöskoterkörning på snötäckt, väl tjälad mark,
7. utan länsstyrelsens tillåtelse upplåta mark för orientering eller annan idrottstävling,
8. släppa ut eller sprida gifter, vådliga ämnen, bekämpningsmedel, kalk eller växtnäringsmedel.

B. Föreskrifter om förpliktelse för fastighetsägare och/eller annan sakägare att tåla visst intrång (7 kap 6 § miljöbalken)

Markägare och innehavare av särskild rätt till marken förpliktigas att tåla att följande anordningar utförs och åtgärder vidtas för att tillgodose syftet med reservatet.

1. utmärkning av reservatet,
2. uppsättning av informationstavlor,
3. undersökningar och övervakning av mark, vegetation och djurliv.

C. Föreskrifter om rätten att färdas och vistas i, samt om ordningen i övrigt, inom reservatet (7 kap 30 § miljöbalken)

Det är förbjudet att

1. framföra motordrivet fordon, med undantag för snöskoterkörning på snötäckt, väl tjälad mark,
2. störa djurlivet, t ex genom att klättra i boträd eller medvetet uppehålla sig närmare rovfågelbo, lya eller gryt än 100 m,
3. göra åverkan på mark- eller växtlighet, döda, stående och liggande träd inräknade,
4. plocka eller insamla växter eller växtdelar, lavar, mossor och svampar med undantag för bär och matsvamp,
5. fånga eller insamla insekter och andra djur,
6. uppsätta tavla, plakat, affisch, skylt, inskrift och därmed jämförbar anordning,
7. elda, med undantag av mindre brasor (max 0,5 m<sup>2</sup>) med egen medhavd ved.

Föreskrifterna under C gäller även fastighetsägare och innehavare av särskild rätt till fastighet när de inte nyttjar sin rätt att bruka fastigheten.

### **Upplysningar**

Länsstyrelsen vill erinra om att utöver reservatsföreskrifterna gäller även andra lagar, förordningar, och föreskrifter för området.

Enligt 29 kap 8 och 9 §§ miljöbalken gäller bland annat att brott mot föreskrift som meddelats enligt 7 kap 5 och 30 §§ miljöbalken kan medföra straffansvar. Har någon vidtagit åtgärd i strid med meddelad föreskrift, kan Länsstyrelsen enligt 26 kap 9 och 14 §§ miljöbalken vid vite förelägga om rättelse.

Länsstyrelsen kan med stöd av 7 kap 7 § miljöbalken medge dispens från meddelade föreskrifter om det finns särskilda skäl.

Efter bildandet av naturreservatet omfattas området inte av bestämmelserna i skogsvårdslagen.

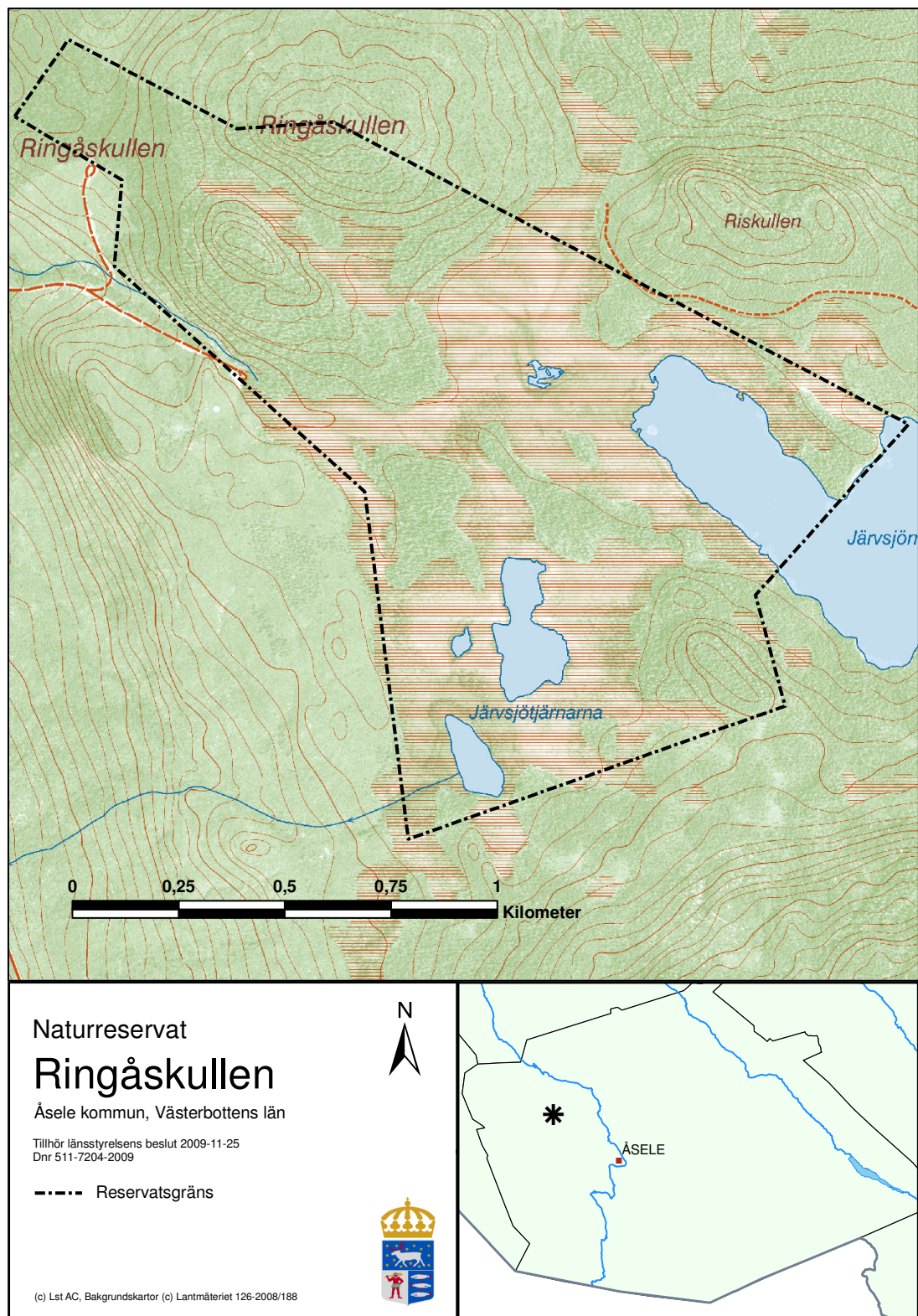
Chris Heister

Åsa Granberg

### Bilagor

1. Beslutskarta
2. Skötselplan
3. Hur man överklagar

## Beslutskarta till Ringåskullens naturreservat



### Naturreservat Ringåskullen

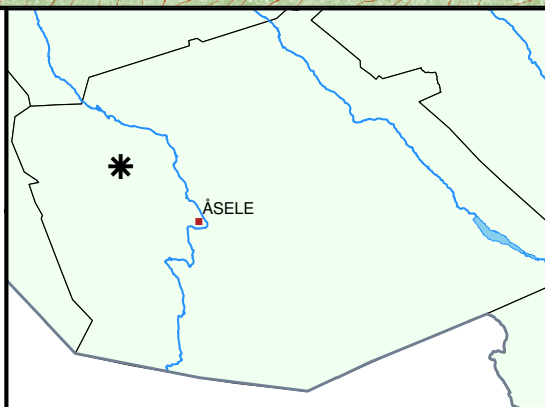
Åsele kommun, Västerbottens län

Tillhör länsstyrelsens beslut 2009-11-25  
Dnr 511-7204-2009

----- Reservatsgräns



(c) Lst AC, Bakgrundskartor (c) Lantmäteriet 126-2008/188







---

## SKÖTSELPLAN FÖR NATURRESERVATET RINGÅSKULLEN I ÅSELE KOMMUN

---



*Foto: Pontus Wallén / Länsstyrelsen*





## 1. Syftet med säkerställande och skötsel

Syftet med Ringåskullens naturreservat är att bevara värdefulla miljöer och strukturer som kännetecknar boreala ur- och naturskogsartade barrskogar. Genom bevarandet säkerställs livsmiljöer för de organismer som är beroende av dessa ekosystem. Syftet ska uppnås genom att området lämnas för fri utveckling så att naturliga processer tillåts fortgå. Naturskogsstrukturer som skiktning, gamla senvuxna och/eller grova träd och död ved ska förekomma i gynnsam omfattning. Friluftsliv som grundar sig på allemansrätten ska kunna bedrivas i hela reservatet och besökare ska kunna se och uppleva områdets typiska naturmiljöer och arter. Utöver friluftsliv, ska reservatet även kunna nyttjas för naturstudier, undervisning samt forskning.

## 2. Beskrivning av naturreservatet

### 2.1 Administrativa uppgifter

---

Namn	Ringåskullen
Nummer	2402224
Reg-DOS id	2014994
Natura 2000	SE0810516
Kommun	Åsele
Län	AC
Lägesbeskrivning	Ca 20 km NV Åsele, ekokarta 21H5b och 21H5c Mittkoordinat (RT90 2,5 gon V): 1560715, 7127993
Naturgeografisk region	32 c, norra Norrlands barrskogsområden och bergkullslätter
Värdetrakt	14. Aspsjökullen-Laraborg, gran
Bränningstrakt	-
Gräns	Se beslutskarta
Markägare	Sveaskog
Fastigheter	Delar av Åseleskogen 1:1
Förvaltare	Länsstyrelsen i Västerbottens län
Totalareal	166 ha
Skyddad areal produktiv skog <sup>1</sup>	74 ha

<sup>1</sup> Baserat på Sveaskogs beståndsregister. Indelningen i naturtyper är baserat på andra kriterier och överresstämmer därför inte alltid med detta.



## 2.2 Naturtyper inom området

Naturtypsindelning <sup>1</sup>		Areal (ha)
Skog	Granskog av blåbärsris-typ (2.1.2.1)	78,4
Våtmark	Fattigkärrvegetation (3.2)	70,7
Vattendrag	Sötvattenvegetation (6)	17,2

<sup>1</sup>Naturtypsindelning enligt *Vegetationstyper i Norden, 1994* (se bilaga 1).

Naturtypsindelning <sup>2</sup>		Areal (ha)
Skog	Västlig taiga, granskog (9011)	76,6
	Övrig skogsmark (9900)	1,8
Våtmark	Öppna svagt välvda mossar, fattiga och intermediära kärr och gungflyn (7140)	70,7
Vattendrag	Dystrofa sjöar och småvatten (3160)	17,2

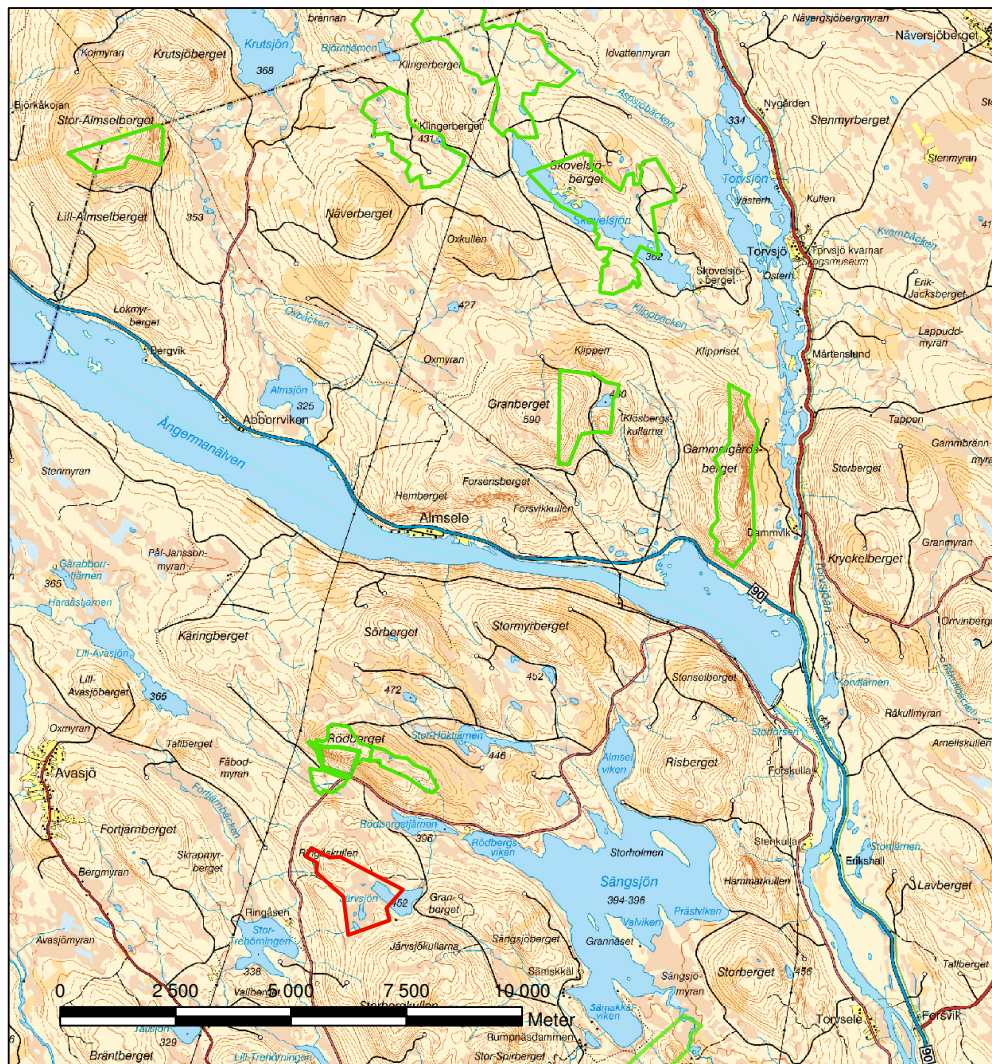
<sup>2</sup>Naturtypsindelning enligt basinventering av skyddad natur, *rådets direktiv 92/43 EEG av den 21 maj 1992 om bevarande av livsmiljöer samt vilda djur och växter* (se bilaga 2).

## 2.3 Beskrivning av reservatet

Ringåskullens naturreservat ligger knappt 2 mil nordväst om Åsele och utgörs av delar av Ringåskullens tvådelade bergstopp, dess syd- och västsluttningar samt myrlandet sydost om berget ner mot Järvsjön. Myrarna är orörda, svagt sluttande starrkärr och ligger på en plåtå som avvattnas både åt öster via Järvsjön och åt nord- och sydväst via bäckar som rinner ut i sjön Stor-Trehörningen. Utspritt i myrlandskapet ligger även flera mindre tjärnar. Reservatet tangeras i väster och nordost av skogsbilvägar. I den omedelbara närheten omges området i huvudsak av brukad skog, hyggen och ungsogor medan det inom de närmsta milen, framför allt i norr, ligger flertalet andra grandominerade ur- och naturskogor, varav flera befintliga eller blivande reservat. Hela reservatet ligger ovanför högsta kustlinjen på 440-490 meter över havet. Berggrunden domineras av näringsfattig s.k. Revsundsgranit som är karakteristisk för länets inland, men i nord- och sydvästra hörnet av reservatet förekommer även bergarten gabbro och i sydväst-nordostlig riktning i reservatets södra del sträcker sig en gång med diabas, vilka båda är mer näringsrika bergarter.

Skogen i reservatet är till största delen 100-140-årig grandominerad, skiktad ur- och naturskog med inslag av betydligt äldre granar och tallar, måttligt med björk samt enstaka aspar och sälgar. Död ved förekommer överlag måttligt, främst i form av granlågor, och spår av äldre tiders skogsbruk i form av dimensionsavverkade stubbar syns måttligt till allmänt.

Bitvis är dock spåren av mänsklig påverkan färre och mängden död ved högre. På den södra toppen och i ett område i sydsluttningen av den södra toppen är skogen urskogsartad. Här finns flerskiktad tallskog med allmänt till rikligt med 200-320-åriga välväxta och grova tallar, gamla granar och allmänt med död ved av både gran och tall. I anslutning till den södra toppen finns även lite hällmark och lodytor mot myren som sträcker sig mellan den södra och norra toppen. Även myrkanterna är nästan urskogsartade med större inslag av tall än i övriga skogen och i de västra delarna av myrlandskapet finns allmänt (ställvis rikligt) med grova granlågor.



Översiktskarta Ringåskullens naturreservat. Röd gräns = Ringåskullens naturreservat, grön gräns = befintliga eller snart blivande naturreservat

I de östligaste delarna av reservatet, på en liten höjd, är skogen en halvgammal grandominerad bränna med delvis stor andel björk och allmänt med död björkved. I andra delar av brännan växer tät stavagranskog med gott om klenare död granved.

Ringåskullens karaktär av grannaturskog och myrmosaik, med gott om gamla och döda träd, gör området gynnsamt för växter och djur som är beroende av ostörda ekosystem. Följande noteringar av ovanliga och intressanta arter har gjorts i området (hotkategori enligt rödlistan 2005 anges inom parentes): *Svampar*: blackticka (VU), gränsticka (NT), violmussling (NT), doftskinn (NT), harticka (NT), gammelgransskål (NT), ullticka, kötticka. *Lavar*: violettgrå tagellav (NT), skrovellav (NT), brunpudrad nållav (NT), lunglav (NT), bårdlav, stuplav, kortskaftad ärgspik, blanksvart spiklav, kornig nållav. *Mossor*: vedtrappmossa (NT). *Fåglar*: sidensvans, järpe.



### 3. Skötselområden för naturvärden med bevarandemål och åtgärder

Reservatet är indelat i två skötselområden med utgångspunkt från de övergripande naturtyperna i området (bilaga 3). För varje skötselområde redovisas ett eller flera mätbara bevarandemål. Skötselområdets bevarandetillstånd anses gynnsamt när dessa bevarandemål är uppnådda.

#### 3.1 Skötselområde 1, skog med fri utveckling, areal 78 ha

Skötselområde 1 består av all skogsmark inom reservatet. Majoriteten av skötselområdet är grandominerade skogar som redan idag har tydliga naturskogskvalitéer med gott om död ved och gamla träd. Skötselområdets skogar ska lämnas för fri utveckling, vilket innebär att utvecklingen ska präglas av naturliga processer så som trädens åldrande och döende, stormfällningar, insekters och svampars nedbrytning av ved samt nyetablering av träd i skogen. Det innebär även att spontan brand bör tillåtas brinna inom reservatet så långt det är möjligt utifrån säkerhetsmässiga aspekter. De arealer skog i skötselområdet som ej utgörs av naturskog i dag ska på sikt och genom frånvaro av mänskliga ingrepp få utvecklas mot ett naturskogsartat tillstånd med samma bevarandemål som omgivande skogar.

#### Bevarandemål

Det är gynnsamt tillstånd när följande bevarandemål är uppnådda:

- arealen ur- och naturskog uppgår till 78 ha.

#### Skötselåtgärder

Inga åtgärder.

#### 3.2 Skötselområde 2, sjöar och våtmarker med fri utveckling, areal 88 ha

Blandat med skötselområde 1 ligger flera myrområden och sjöar/tjärnar som tillsammans bildar skötselområde 2. Dessa sjöar och myrar ska utvecklas fritt utifrån naturliga hydrologiska processer med de strukturer och artsamhällen som hör dessa naturtyper till.

#### Bevarandemål

Det är gynnsamt tillstånd när följande bevarandemål är uppnådda:

- arealen våtmarker uppgår till 88 ha
- 100 procent av våtmarkerna har en ostörd hydrologi

#### Skötselåtgärder

Inga åtgärder.

### 4. Skötselområden för friluftsvärden med mål och åtgärder

Hela reservatet redovisas som ett skötselområde med avseende på friluftsliv och anläggningar (bilaga 4). Reservatet ligger ganska långt från de större vägarna och idag finns inga tydliga stigar i området som tyder på att det används särskilt flitigt för friluftsliv. Besöksfrekvensen till berget bedöms därför bli liten och en eventuell



ökning av besök till följd av reservatsbildningen bedöms inte komma att äventyra områdets naturvärden.

#### **4.1 Skötselområde för Friluftsliv och anläggningar**

Det övergripande målet för friluftslivet är att området ska nyttjas utifrån dess naturgivna förutsättningar. Tre informationsskyltar (A3) ska sättas upp där skogsbilvägarna tangerar reservatet (se karta, bilaga 4). Skyltarna ska innehålla information om reservatet; en karta, en beskrivning av naturmiljöerna i reservatet samt vilka regler och lagar som gäller i reservatet.

#### **Mål**

- Det ska finnas tre väl underhållna informationsskyltar med beskrivningar av naturmiljöer i reservatet, föreskrifter för allmänheten samt en karta.

#### **Skötselåtgärder**

- Montering av informationsskyltar.

### **5. Övriga anläggningar**

Inga övriga anläggningar finns inom reservatet.

### **6. Nyttjanderätter**

Jakt och fiske får bedrivas av jakt- och fiskerättsinnehavare enligt gällande jaktlagstiftning och i enlighet med gällande reservatsföreskrifter.

### **7. Utmärkning av gränser**

Reservatet ska hållas väl utmärkt enligt svensk standard och Naturvårdsverkets anvisningar. Gränserna bör ses över vart 10:e år och målas om vid behov.

### **8. Sammanställning av skötselåtgärder**

<b>Skötselåtgärd</b>	<b>Var</b>
Montering av informationsskylt	Se bilaga 4

### **9. Uppföljning och tillsyn**

Tillsynen av området utförs av naturvårdsförvaltaren och ska dokumenteras skriftligt. Tillsynen innefattar, utöver en besiktning av att reservatsföreskrifterna efterlevs, även utmärkningar och skyltar inom reservatet. Uppföljningen ska ske minst vart annat år. Brister och fel ska dokumenteras och åtgärdas.

Tillsynen och uppföljningen av reservatet kommer tillsammans att utgöra ett underlag för en eventuell revidering av skötselplanen.



### **9.1 Uppföljning av skötselåtgärder**

I samband med att skötselåtgärder utförs ska utgångsläget innan åtgärden, tidpunkt för åtgärd, åtgärdens omfattning och utförande samt uppnått resultat dokumenteras för att möjliggöra en långsiktig uppföljning. Vidare ska även kostnaderna för åtgärderna noteras.

### **9.2 Uppföljning av bevarandemål**

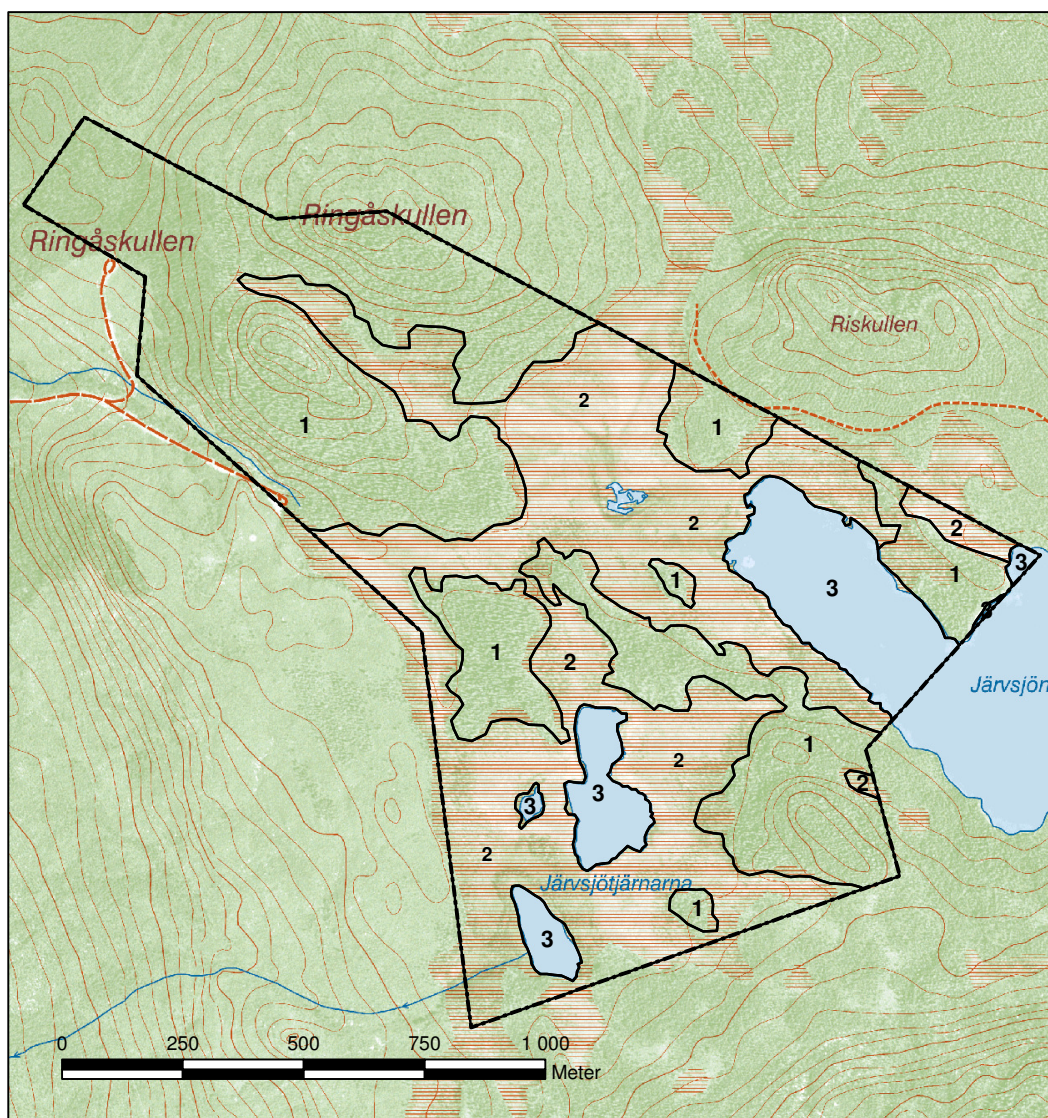
Områdets bevarandemål ska följas upp enligt fastställda metoder för uppföljning av skyddad natur. Uppföljningen kommer att ske utifrån reservatets skötselområden och enligt den indelning i naturtyper för basinventering av skyddad natur som presenteras på kartan i bilaga 2. Indelningen kan komma att ändras efter ytterligare fältbesök i reservatet eller efter att området har flygbildstolkats.

#### **Kartbilagor:**

1. Naturtypsindelning enligt Vegetationstyper i Norden
2. Naturtypsindelning enligt basinventering av skyddad natur (N2000)
3. Skötselområden för naturvärden
4. Anläggningar för friluftsliv



## Naturtypsindelning enligt Vegetationstyper i Norden

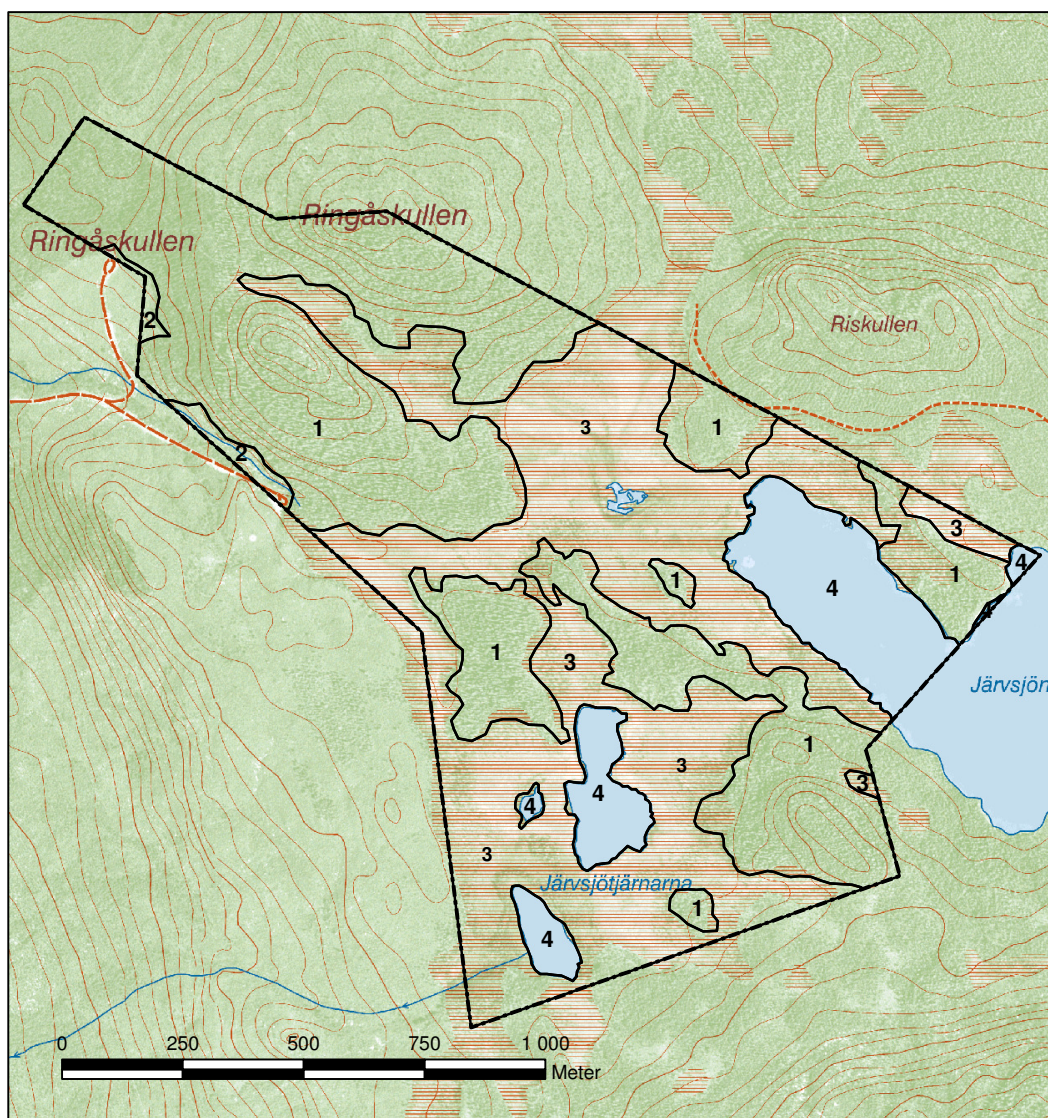


Karta över naturtyper enligt vegetationstyper i Norden, tillhörande skötselplan för Ringåskullens naturreservat. Dnr 511-7204-2009

1. Granskog av blåbärsristyp (2.1.2.1)
2. Fattigkärrvegetation (3.2)
3. Sötvattenvegetation



### Naturtypsindelning enligt Basinventering av skyddad natur (N2000)

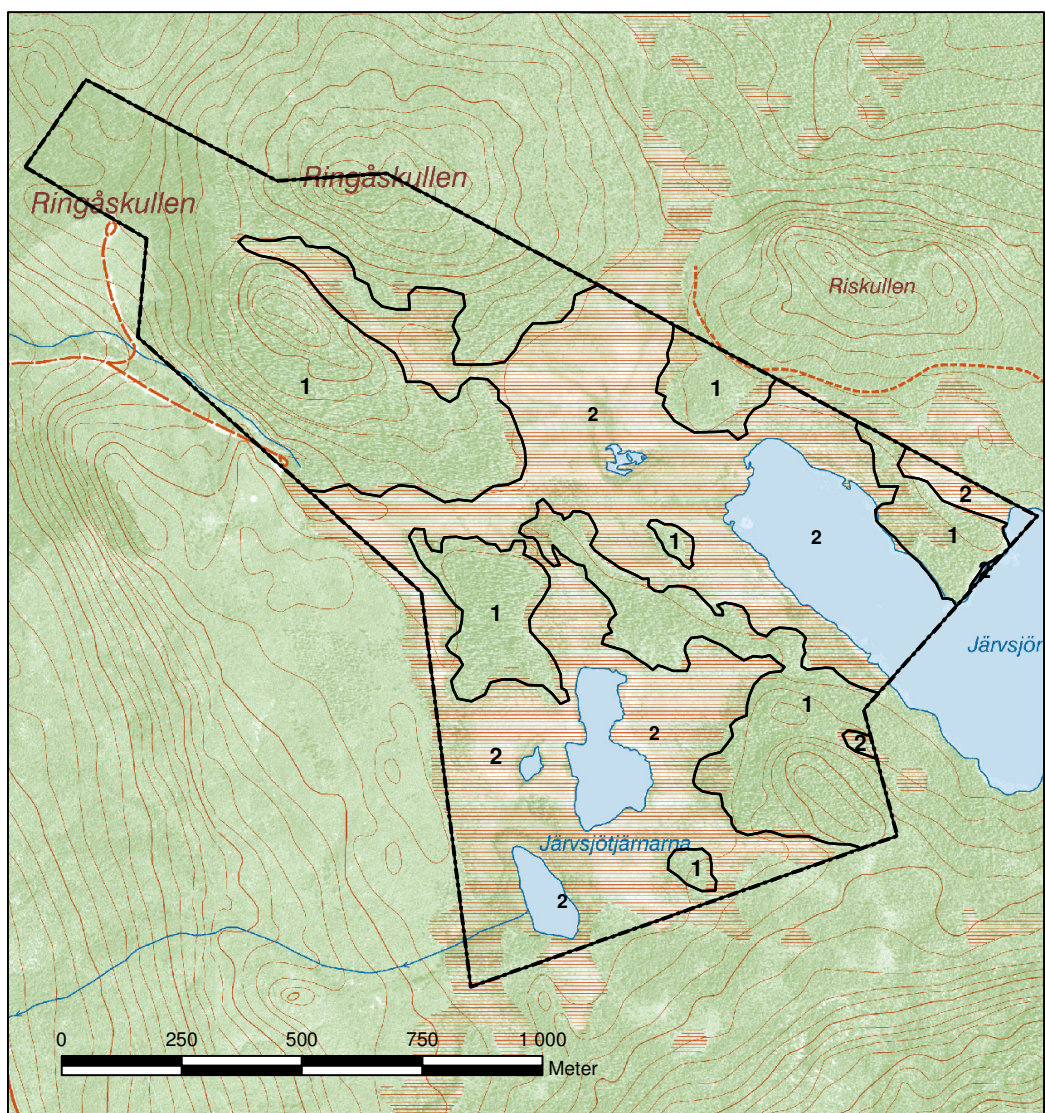


Karta över naturtyper enligt basinventeringen av skyddad natur, tillhörande skötselplan för Ringåskullens naturreservat. Dnr 511-7204-2009

1. Västlig taiga – granskog (9011)
2. Övrig skogsmark – (9900)
3. Öppna svagt välvda mossar, fattiga och intermediära kärr och gungflyn (7140)
4. Dystrofa sjöar och småvatten (3160)



### Skötselområden för naturvärden

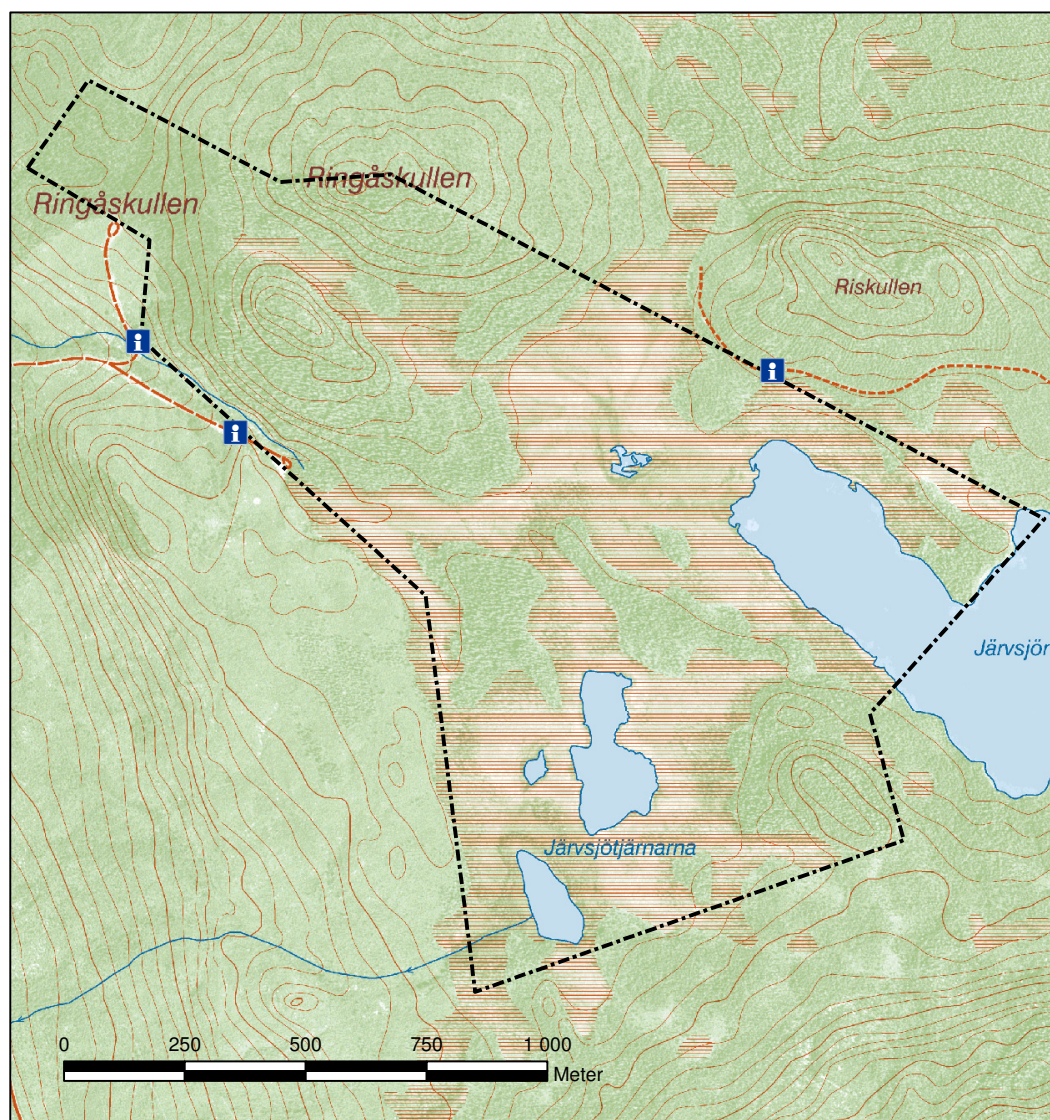


Karta över skötselområden för naturvärden, tillhörande skötselplan för Ringåskullens naturreservat.  
Dnr 511-7204-2009

1. Skog med fri utveckling
2. Sjöar och våtmarker med fri utveckling



## Anläggningar för friluftsliv



Karta över anläggningar, tillhörande skötselplan för Ringåskullens naturreservat. Dnr 511-7204-2009

**i** Informationsskylt