



Förordnade om utökning av naturreservatet Rismyran i Malå kommun

(3 bilagor)

Länsstyrelsens beslut

Länsstyrelsen beslutar med stöd av 7 kap 4 § miljöbalken (1998:808) att det område som redovisas på bifogad karta ska vara naturreservat.

Beslutet innebär att naturreservatet nu omfattar ett 113 ha större område än det som skyddats genom tidigare beslut. Totalt omfattar reservatet nu 286 ha.

Länsstyrelsens beslut innebär även upphörandet av länsstyrelsens beslut 2002-12-17 om naturreservatsskydd för Rismyran. Den skötselplan för Rismyrans naturreservat som länsstyrelsen upprättade och godkände vid samma tidpunkt upphör också i och med detta beslut.

Syftet med reservatet

Syftet med säkerställande och skötsel av reservatet är att bevara områdets ursprungliga karaktär av naturskog och dess biologiska mångfald genom att skydda, återställa och nyskapa värdefulla naturmiljöer. Naturskogsstrukturer som död ved, gamla träd och god skiktning skall bibehållas, utvecklas och återskapas. Inom ramen för ovan angivna syften ska reservatet dessutom kunna nyttjas för rörligt friluftsliv, undervisning och forskning.

Uppgifter om reservatet

Namn	Rismyran	
Skyddsform	Naturresevat, nr: 2402153	
Kommun	Malå	
Läge	Ca 5 km N Malå samhälle	
Ekonomisk karta	23I 8 h	
Mittkoordinat	X: 1638114, Y: 7241219	
Naturgeografisk region	32c, norra Norrlands barrskogsområden och bergkullslätter	
Gräns	Reservatets gräns framgår av bifogad karta	
Markägare	Staten genom naturvårdsfonden	
Fastighet	Malå 2:174	
Förvaltare	Länsstyrelsen i Västerbottens län	
Totalareal	286,4 ha	
Areal produktiv skog	181,0 ha	
-vatten	8,5 ha	
- skyddad prod. skog	181 ha	
Naturtyper (se bilaga 1)	-tallskog av lavtyp (2.1.1.1)	3,6 ha
	-sumptallskog av ristyp (2.1.1.3)	6,0 ha
	-tallskog av lingonristyp (2.1.1.4)	132,9 ha
	-granskog av blåbärsristyp (2.1.2.1)	18,9 ha
	-sumpgranskog av ristyp (2.1.2.3)	17,7 ha
	-tallkärr av klotstarrtyp (3.2.1.1)	9,1 ha
	-gran-björkkärr av fattig vitmosstyp (3.2.1.3)	0,6 ha
	-fastmattekärr av tuvull- vitmosstyp (3.2.3.1)	11,7 ha
	-mjukmattekärr av starr- vitmosstyp (3.2.4.1)	28,0 ha
	-fattigkärr av mossfattig torvslamtyp (3.2.4.2)	15,9 ha
	-tallkärr av intermediär vitmoss- brunmosstyp (3.3.1.1)	2,4 ha
	-mjukmattekärr av starr- vitmoss- brunmosstyp (3.3.3.1)	17,6 ha
	-intermediärkärr av mossfattig torv- slamtyp (3.3.3.4)	1,4 ha
	-källkärr av Sphagnum- Drepanocladustyp (3.5.1.1)	0,9 ha
	-fuktäng av högstarrstyp(5.2.3.6)	6,3 ha
	-fuktäng av fräken-starrtyp (5.2.3.7)	4,8 ha
	-sötvattensvegetation av sjöfräkentyp (6.1.2.5)	3,8 ha
	-sötvattensvegetation av igelknopp-natetyp (6.6.2.2)	4,7 ha

Beskrivning av reservatet

Rismyran ligger drygt 5 km norr om Malå samhälle. Området sträcker sig från ca 300 m ö h i Skäppträskåns dalgång upp till ca 400 m ö h uppe på sluttningen av Blausjaurliden. Reservatet utgörs av de nedre delarna av Blausjaurlidens nordostsluttning ner mot Lidmyran och Skäppträskån samt ett flackt till småkuperat område mellan norra stranden av Skäppträskån och Märkbergsmysran. Skäppträskån skär rakt genom området med breda, lugnflytande sel. En mindre skogsbäck avvattnar myrarna Rismyran och Lidmyran i områdets sydvästra delar ner mot Skäppträskån.

Berggrunden består av yngre svekokarelska graniter samt pegmatiter. Jordartsmässigt domineras området av ytblockiga moräner som övergår i torv i reservatets lägre liggande delar. Upp mot Blausjaurliden förekommer små partier med berg i dagen. Vid det övre nordvästra hörnet av reservatet finns ett område med åskullar och delta. De har bildats av stora smältvattenflöden som runnit ner mot Skeppträskåns nuvarande dalgång. Intill Skäppträskån finns mindre områden med isälvsediment.

Skogen, som upptar två tredjedelar av arealen, består huvudsakligen av högklassig gammal brandföryngrad tallnurskog med en stor andel tallar som är 200 år eller äldre. Området har i mycket liten grad påverkats av modernt skogsbruk och i merparten av reservatet uppvisar skogen alla karaktärer för en biologiskt värdefull naturskog. Gamla spår efter dimensionsavverkning förekommer dock i hela området och norr om Skäppträskån är delar av den gamla tallskogen gallrad i modern tid. Mindre delar av reservatet består av kraftigt påverkade skogar och hyggen.

Reservatets tallskogar, vilka utgör merparten av områdets skogar, består av hedartad gammal tallnurskog av medelgod bonitet på småkuperad till svagt sluttande mark med lingon och blåbär i fältskiktet. Mindre delar utgörs av lav-ris tallskogar på torrare mark. Tallskogarna har en mycket fin struktur med tydlig flerskiktning, luckig prägel och allmän förekomst av brandljuds-försedda gamla tallar. De äldsta tallarna i området överstiger 300 år och har väl utvecklad pansarbark och mycket grova, knotiga grenar. I fuktigare delar av området förekommer en tilltagande inväxning av gran. Död ved förekommer allmänt till rikligt i form av både torrträd, högstubbar och lågor i olika nedbrytningsstadier. Hänglavar av främst olika *Bryoria*-arter förekommer i mestadels riklig omfattning. Lövträdsandelen utgörs huvudsakligen av björk och är generellt sett låg i de talldominerade områdena. I ett parti med fuktig tallskog förekommer dock ett stort inslag av gamla sälgar. I reservatets nordöstra hörn finns ett mindre område på cirka 10 ha med tallsumpskog med visst graninslag. Även här är träden närmare 300 år gamla. Underlaget är blött med håligheter och tuvor och träden står på tydliga socklar.

Kring den bäck som rinner genom områdets södra del finns ett område med grandominerad sumpskog. Här finns gamla granar på uppemot 300 år och allmänt med lågor och torrträd. Skogen har en luckig och skiktad prägel med stort inslag av grova, garnlavsbeklädda träd. Markvegetationen i sumpskogen är frodig med inslag av kärlväxtarter som fjällskära, kärffibbla, bergslok, strätta, hultbräken och åkerbär samt lövinslag av gråal och hägg. I ett område söder om gransumpskogen, samt i några mindre fläckar intill Skäppträskån finns övergångsområden med skiktad, äldre barrblandskog på frisk mark av blåbärsristyp.

Spår efter brand förekommer allmänt i området i form av kolade stubbar och brandljud i levande och döda träd. Den senaste branden ligger dock relativt

långt tillbaka i tiden, daterad till 1828. På de övre delarna av Blausjaurliden finns det dock indikationer på att skogen kan ha brunnit så sent som 1933 enligt en datering.

Ungefär en tredjedel av reservatet utgörs av olika typer av våtmarker. Söder om Skäppträskån ligger ett större öppet kärr kallat Lidmyran som bl a innehåller ett stort område med fint utbildade strängflark-struktur. Här finns stora flarkgölar och lösbottnområden som utgör ypperliga fågelmiljöer. Övriga delar av Lidmyran utgörs av fast- och mjukmattekärr med kärllväxter som t ex ängsnycklar, bladvass, björnbrodd och dvärglumner samt bottenskikt av brunmossor, vilket indikerar en relativt rik miljö. Det finns flera källor i området varav en ligger i kanten mot Lidmyran, i anslutning till denna finns källdrag med högrötsvegetation. En andra källa med tillhörande källkärr ligger söder om det lilla tallkärret Rismyran i reservatets sydvästra del. I anslutning till Skäppträskån finns relativt breda zoner av öppna starr- och gräsbevuxna mader som översvämmas av ån i samband med vårfloeden. Norr om ån finns flera mindre myrar av i huvudsak fattig karaktär. Myrarna här utgörs av mosaiker av tallkärr med klotstarrsvegetation, öppna till glest trädbevuxna fastmattor med tuvull - vitmossevegetation samt mer eller mindre tydligt utbildade strängflarkområden med trädstarr, vitmossor och kallgräs. I anslutning till tallsumpskogen i reservatets nordöstra hörn finns ett halvöppet tallkärr med ovanligt rikligt med gamla vitmenade talltorrakor. På flera av dessa noterades gamla spår av den i regionen sällsynta skalbaggen mindre mörghorre.

Den del av Skäppträskån som rinner genom reservatet utgörs av ett lugnflytande selområde med flacka översvämningsstränder. Norr om ån finns en mindre tjärn som vid högvatten har direktkontakt med ån.

På åsen norr om Skäppträskån finns en gammal timrad skogskoja som arrenderas av den forne ägaren. Intill kojans förekommer även andra äldre kulturspår i form av en gammal jordkällare och en tjärddal. Öster om Lidmyran, precis utanför reservatsgränsen, finns det rester av ett gammalt bostället som troligen har tillkommit under första halvan av 1900-talet. Öppna och frodvuxna våtmarker med gott om starr, fräken och vatenklöver som Lidmyran, liksom raningsmarkerna utmed Skäppträskån, har med stor sannolikhet nyttjats för myrslåtter av bosättarna vid Lidmyran. Reservatets skogar bär spår av äldre tiders brukande i form av gamla stämplingsbläckor, lumpade stockdelar och stubbar med spår av manuella avverkningsmetoder.

Rismyrans karaktär av brandpräglad tallnaturskog gör området gynnsamt för växter och djur som är beroende av ostörda ekosystem. Inom området har följande rödlistade arter och signalarter påträffats (hotkategori inom parentes): doftticka (VU), gammelgransskål (NT), harticka (NT), lappticka (NT), rosenticka (NT), tallticka, ullticka, violmussling (NT), blanksvart spiklav, dvärgbägarlav (NT), kolflarnlav, liten sotlav (VU), liten spiklav, lunglav (NT), vedskivlav, vitskaftad svartspik, vågig kolflarnlav,

björnbrodd, bladvass, dvärglummer, fjällskära, kärrfibbla, snip, ängsnycklar, gnagspår av mindre mörghorre, gnagspår av reliktböck (NT), dalripa, hökuggla, järpe, lavskrika (NT), orre, pärluggla, sparvuggla, spillkråka, tallbit (DD), tjäder, trana och tretåig hackspett (VU).

Reservatsföreskrifter

För att trygga ändamålet med reservatet förordnar Länsstyrelsen att nedan angivna föreskrifter ska gälla.

Föreskrifter om inskränkningar i rätten att använda mark- och vattenområden inom reservatet (7 kap 5 § miljöbalken)

Utöver vad som gäller enligt föreskrifter och förbud i andra lagar och författningar är det förbjudet att inom reservatet

1. uppföra byggnad eller annan anläggning,
2. anlägga väg, mark- eller luftledning,
3. bedriva täkt eller annan verksamhet som förändrar marktopografi, yt- eller dräneringsförhållanden som att gräva, plöja, spränga, borra, schakta, dika, dikesrensa, dämna, dränera, utfylla, tippa, dumpa eller anordna upplag,
4. bedriva prospekteringsverksamhet som orsakar skada på mark och vegetation utan länsstyrelsens tillstånd,
5. bryta kvistar, fälla eller på annat sätt skada levande eller döda träd och buskar, upparbeta vindfällan, ta frö eller vidta någon skogsvårdsåtgärd,
6. plantera in för trakten främmande djur- eller växtart,
7. framföra motordrivet fordon med undantag för på befintliga skogsbilvägar inom reservatet, undantag medges även för uttransport av fälld älg och för snöskoterkörning vintertid på snötäckt och väl tjälad mark,
8. släppa ut eller sprida gifter, vådliga ämnen, bekämpningsmedel, kalk eller växtnäingsmedel,
9. bedriva militär övningsverksamhet.

Föreskrifterna ska inte utgöra hinder för markägare av fastigheten Malå 2:22 att nyttja befintlig traktörväg genom området för virkestransporter i enlighet med de föreskrifter som anges i köpekontraktet (Naturvårdsverkets dnr: 321-5256-05 NO).

Föreskrifter om förpliktelse för fastighetsägare och/eller annan sakägare att tåla visst intrång (7 kap 6 § miljöbalken)

Markägare och innehavare av särskild rätt till marken förpliktigas att tåla att följande anordningar utförs och åtgärder vidtas för att tillgodose syftet med reservatet.

1. utmärkning av reservatet,
2. uppsättning av informationstavlor,
3. skötselåtgärder enligt skötselplan,
4. undersökningar och övervakning av områdets växt och djurarter.

Föreskrifter om rätten att färdas och vistas i, samt om ordningen i övrigt, inom reservatet (7 kap 30 § miljöbalken)

Utöver vad som gäller enligt föreskrifter och förbud i andra lagar och författningar är det förbjudet att inom reservatet

1. framföra motordrivet fordon undantag för på befintliga skogsbilvägar inom reservatet, undantag medges även för uttransport av fälld älg och för snöskoterkörning vintertid på snötäckt och väl tjälad mark,
2. störa djurlivet, t ex genom att klättra i boträd eller uppehålla sig närmare rovfågelbo, lya eller gryt än 100 m,
3. göra åverkan på mark- eller växtlighet, döda, stående och liggande träd inräknade,
4. plocka eller insamla växter eller växtdelar, lavar, mossor och svampar med undantag för bär och matsvamp,
5. fånga eller insamla insekter och andra djur, undantag medges för av länsstyrelsen godkänd insamling i forskningssyfte,
6. uppsätta tavla, plakat, affisch, skylt, inskrift och därmed jämförbar anordning,

Ovanstående föreskrifter enligt 7 kap 5, 6 och 30 §§ ska inte utgöra hinder för åtgärder som behövs för att nå syftet med reservatet enligt skötselplanen.

Föreskrifter rörande förvaltningen av reservatet (3 § förordningen om
områdesskydd enligt miljöbalken 1998:1252)

1. Länsstyrelsen i AC-län ska vara naturvårdsförvaltare,
2. Förvaltaren ansvarar för att reservatet märks ut enligt svensk standard och Naturvårdsverkets anvisningar,
3. Länsstyrelsen fastställer de föreskrifter om naturvårdsförvaltning som framgår av bifogad skötselplan.

Ärendets beredning

Rismyrans höga naturvärden uppmärksammades i samband med skogsvårdsstyrelsens rikstäckande nyckelbiotopinventering under 1990-talet. I december 2002 bildade länsstyrelsen i Västerbotten ett naturreservat av de delar av området som ligger söder om Skäppträskån efter att marken först förvärvats av staten. Av hänsyn till områdets särskilda intresse för gruvnäringen beviljades möjligheter till prospekteringstillstånd inom området efter önskemål från bl a Malå kommun och SGU.

Länsstyrelsen har sedan besökt området norr om Skäppträskån vid ett flertal tillfällen för att samla in ytterligare underlag om områdets naturvärden. Eftersom området getts hög prioritet i länsstyrelsens arbete med att bevara hotade naturtyper begärde länsstyrelsen besked från Naturvårdsverket om verket var berett att skjuta till medel för att skydda området som naturreservat. Naturvårdsverket tillstyrkte under hösten 2003 att länsstyrelsen kunde påbörja förhandlingar med berörd markägare med syfte att utöka det befintliga reservatet.

I december 2003 tog länsstyrelsen kontakt med markägarna till den aktuella fastigheten och diskuterade planer på ett utökat reservat med hänsyn till den stora andelen nyckelbiotopklassad skog inom detta område. Den 2 april hölls ett markägarmöte med berörda markägare. Därefter har värdering av marken genomförts och staten har sedan förhandlat med markägarna om ersättning. 2005-11-24 var förhandlingarna avslutade och avtal upprättades mellan parterna där staten köper hela området.

Reservatsförslaget har sänts på remiss till berörda sakägare och myndigheter. Samtliga instanser förutom gruvföretaget North Atlantic Natural Resources AB (NAN) tillstyrker länsstyrelsens förslag. NAN påpekar att prospekteringsverksamhet även i fortsättning ska vara tillåtet inom området. Länsstyrelsen har beaktat remissinstansernas synpunkter i beslutet.

Motiv för beslutet

Områden med naturskog blir allt mer sällsynta i länet och att bevara dessa kvarvarande fragment av det ursprungliga skogslandskapet är avgörande för att bevara dess ursprungliga flora och fauna. Inom den naturgeografiska region (32 c) där Rismyran är belägen utgör arealen skyddad naturskog endast 0,6 % av den totala skogsmarksarealen. Brandpräglade tallnaturskogar utgör en prioriterad skogstyp i skyddet av skogsområden. Rismyran ligger dessutom i en trakt med flera andra värdefulla naturskogsområden vilket ytterligare förstärker områdets bevarandevärde. Området har vidare stor betydelse för flera sällsynta och hotade arter som är helt beroende av brandpräglade tallnaturskogar. Reservatet är så stort att dess nuvarande karaktär kan bevaras och på sikt även utvecklas.

Föreskrifterna beträffande prospekteringsverksamhet har gjorts dispensabla med hänsyn till att området delvis täcks av ett undersökningstillstånd i en prospekteringsintressant region. Det innebär att man efter en dialog med länsstyrelsen kan få dispens från föreskrifterna om prospekteringen utförs på ett skonsamt sätt på företrädesvis snötäckt och tjälad mark.

Lorentz Andersson

Andreas Garpebring

Bilagor

1. Beslutskarta
2. Skötselplan
3. Hur man överklagar



SKÖTSELPLAN FÖR NATURRESERVATET RISMYRAN I MALÅ KOMMUN

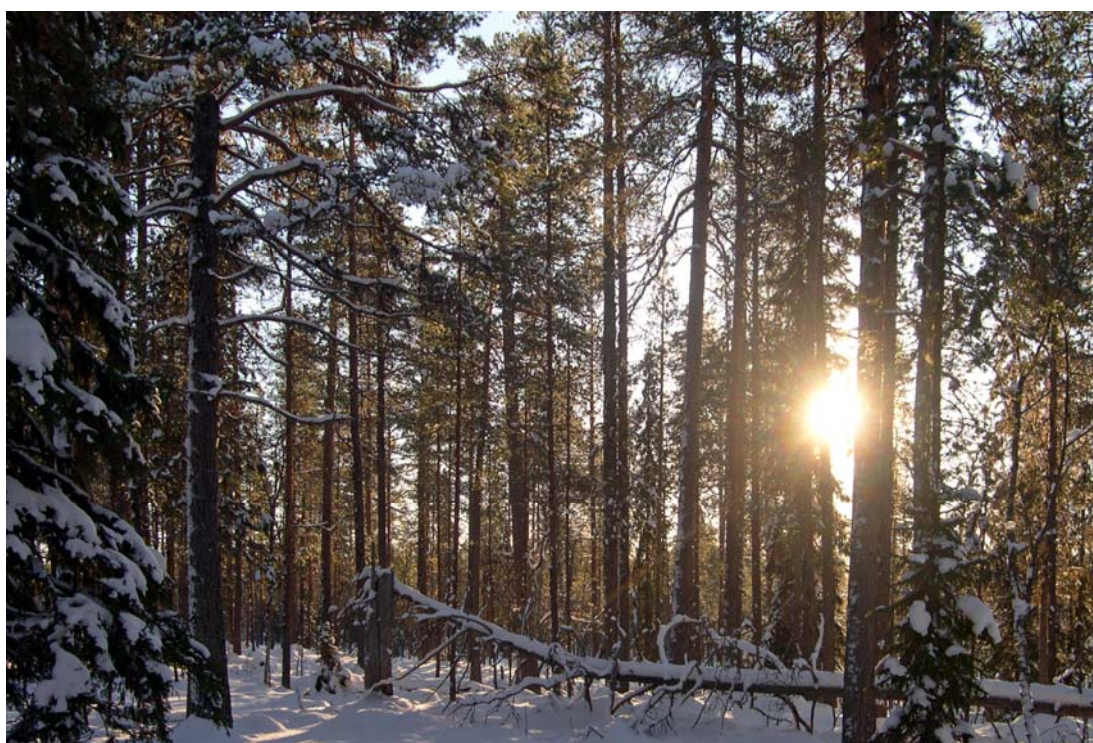


Foto © Andreas Garpebring/Länsstyrelsen

Skötselplan för naturreservatet Rismyran

(3 bilagor)

Innehållsförteckning

1. Syftet med säkerställande och skötsel

2. Beskrivning av objektet

- 2.1 Administrativa data
- 2.2 Allmän beskrivning av området
- 2.3 Natura 2000

3. Indelning i skötselområden

- 3.1 Skogsmark med fri utveckling
- 3.2 Skogsmark med branddynamik
- 3.3 Våtmarker och vatten med fri utveckling

4. Riktlinjer och åtgärder för skötselområden

- 4.1 Skogsmark med fri utveckling
 - 4.1.1 Kvalitetsmål
 - 4.1.2 Skötselåtgärder
- 4.2 Skogsmark med branddynamik
 - 4.2.1 Kvalitetsmål
 - 4.2.1 Skötselåtgärder
- 4.3 Våtmarker och vatten med fri utveckling
 - 4.3.1 Kvalitetsmål
 - 4.3.1 Skötselåtgärder

5. Friluftsliv

- 5.1 Anläggningar och information för friluftslivet
 - 5.1.1 Kvalitetsmål
 - 5.1.2 Skötselåtgärder

6. Övriga anläggningar

7. Nyttjanderätter

8. Utmärkning av gränser

9. Tillsyn och uppföljning

10. Sammanfattning och prioritering av planerade skötselåtgärder

Bilaga 1: Karta över naturtyper
Bilaga 2: Karta över skötselområden
Bilaga 3: Karta över friluftsanordningar

1. Syftet med säkerställande och skötsel

Syftet med säkerställande och skötsel av reservatet är att bevara områdets ursprungliga karaktär av naturskog och dess biologiska mångfald genom att skydda, återställa och nyskapa värdefulla naturmiljöer. Naturskogsstrukturer som död ved, gamla träd och god skiktning skall bibehållas, utvecklas och återskapas. Inom ramen för ovan angivna syften ska reservatet dessutom kunna nyttjas för rörligt friluftsliv, undervisning och forskning.

2. Beskrivning av naturreservatet

2.1 Administrativa data

Namn	Rismyran	
Skyddsform	Naturreservat, nr: 2402153	
Kommun	Malå	
Läge	Ca 5 km N Malå samhälle	
Ekonomisk karta	23I 8 h	
Mittkoordinat	X: 1638114, Y: 7241219	
Naturgeografisk region	32c, norra Norrlands barrskogsområden och bergkullslätter	
Gräns	Reservatets gräns framgår av bifogad karta	
Markägare	Staten genom naturvårdsfonden	
Fastighet	Malå 2:174	
Förvaltare	Länsstyrelsen i Västerbottens län	
Totalareal	286,4 ha	
Areal produktiv skog	181,0 ha	
-vatten	8,5 ha	
- skyddad prod. skog	181 ha	
Naturtyper (se bilaga 1)	-tallskog av lavtyp (2.1.1.1)	3,6 ha
	-sumptallskog av ristyp (2.1.1.3)	6,0 ha
<i>klassificering enligt "Vegetationstyper i Norden", 1994</i>	-tallskog av lingonristyp (2.1.1.4)	132,9 ha
	-granskog av blåbärsristyp (2.1.2.1)	18,9 ha
	-sumpgranskog av ristyp (2.1.2.3)	17,7 ha
	-tallkärr av klotstarrtyp (3.2.1.1)	9,1 ha
	-gran-björkkärr av fattig vitmosstyp (3.2.1.3)	0,6 ha
	-fastmattekärr av tuvull- vitmosstyp (3.2.3.1)	11,7 ha
	-mjukmattekärr av starr- vitmosstyp (3.2.4.1)	28,0 ha
	-fattigkärr av mossfattig torvslamtyp (3.2.4.2)	15,9 ha
	-tallkärr av intermediär vitmoss- brunmosstyp (3.3.1.1)	2,4 ha
	-mjukmattekärr av starr- vitmoss- brunmosstyp (3.3.3.1)	17,6 ha
	-intermediärkärr av mossfattig torv- slamtyp (3.3.3.4)	1,4 ha
	-källkärr av Sphagnum- Drepanocladustyp (3.5.1.1)	0,9 ha
	-fuktäng av högstarrstyp (5.2.3.6)	6,3 ha
	-fuktäng av fräken-starrtyp (5.2.3.7)	4,8 ha
	-sötvattensvegetation av sjöfräkentyp (6.1.2.5)	3,8 ha
	-sötvattensvegetation av igelknopp-natetyp (6.6.2.2)	4,7 ha

2.2 Allmän beskrivning av reservatet

Rismyran ligger drygt 5 km norr om Malå samhälle. Området sträcker sig från ca 300 m ö h i Skäppträskåns dalgång upp till ca 400 m ö h uppe på sluttningen av Blausjaurliden. Reservatet utgörs av de nedre delarna av Blausjaurlidens nordostsluttning ner mot Lidmyran och Skäppträskån samt ett flackt till småkuperat område mellan norra stranden av Skäppträskån och Mårkbergsmysmyran. Skäppträskån skär rakt genom området med breda, lugnflytande sel. En mindre skogsbäck avvattnar myrarna Rismyran och Lidmyran i områdets sydvästra delar ner mot Skäppträskån.

Berggrunden består av yngre svekokarelska graniter samt pegmatiter. Jordartsmässigt dominerar området av ytblockiga moräner som övergår i torv i reservatets lägre liggande delar. Upp mot Blausjaurliden förekommer små partier med berg i dagen. Vid det övre nordvästra hörnet av reservatet finns ett område med åskullar och delta. De har bildats av stora smältvattenflöden som runnit ner mot Skäppträskåns nuvarande dalgång. Intill Skäppträskån finns mindre områden med isälvsediment.

Skogen, som upptar två tredjedelar av arealen, består huvudsakligen av högklassig gammal brandföryngrad tallnurskog med en stor andel tallar som är 200 år eller äldre. Området har i mycket liten grad påverkats av modernt skogsbruk och i merparten av reservatet uppvisar skogen alla karaktärer för en biologiskt värdefull naturskog. Gamla spår efter dimensionsavverkning förekommer dock i hela området och norr om Skäppträskån är delar av den gamla tallskogen gallrad i modern tid. Mindre delar av reservatet består av kraftigt påverkade skogar och hyggen.

Reservatets tallskogar, vilka utgör merparten av områdets skogar, består av hedartad gammal tallnurskog av medelgod bonitet på småkuperad till svagt sluttande mark med lingon och blåbär i fältskiktet. Mindre delar utgörs av lav- och ris tallskogar på torrare mark. Tallskogarna har en mycket fin struktur med tydlig flerskiktning, luckig prägel och allmän förekomst av brandljuds-försedda gamla tallar. De äldsta tallarna i området överstiger 300 år och har väl utvecklad pansarbark och mycket grova, knotiga grenar. I fuktigare delar av området förekommer en tilltagande inväxning av gran. Död ved förekommer allmänt till rikligt i form av både torrträd, högstubbar och lågor i olika nedbrytningsstadier. Hänglavav av främst olika *Bryoria*-arter förekommer i mestadels riklig omfattning. Lövträdsandelen utgörs huvudsakligen av björk och är generellt sett låg i de talldominerade områdena. I ett parti med fuktig tallskog förekommer dock ett stort inslag av gamla sälgar. I reservatets nordöstra hörn finns ett mindre område på cirka 10 ha med tallsumpskog med visst graninslag. Även här är träden närmare 300 år gamla. Underlaget är blött med håligheter och tuvor och träden står på tydliga socklar.

Kring den bäck som rinner genom områdets södra del finns ett område med grandominerad sumpskog. Här finns gamla granar på uppemot 300 år och allmänt med lågor och torrträd. Skogen har en luckig och skiktad prägel med stort inslag av grova, garnlavsbeklädda träd. Markvegetationen i sumpskogen är frodig med inslag av kärleväxtarter som fjällskära, kärrfibbla, bergslok, strätta, hultbräken och åkerbär samt lövinslag av gråal och hägg. I ett område söder om gransumpskogen, samt i några

mindre fläckar intill Skäppträskån finns övergångsområden med skiktad, äldre barrblandskog på frisk mark av blåbärsristyp.

Spår efter brand förekommer allmänt i området i form av kolade stubbar och brandljud i levande och döda träd. Den senaste branden ligger dock relativt långt tillbaka i tiden, daterad till 1828. På de övre delarna av Blausjauriden finns det dock indikationer på att skogen kan ha brunnit så sent som 1933 enligt en datering.

Ungefär en tredjedel av reservatet utgörs av olika typer av våtmarker. Söder om Skäppträskån ligger ett större öppet kärr kallat Lidmyran som bl a innehåller ett stort område med fint utbildade strängflark-struktur. Här finns stora flarkgölar och lösbottenområden som utgör ypperliga fågelmiljöer. Övriga delar av Lidmyran utgörs av fast- och mjukmattekärr med kärlväxter som t ex ängsnycklar, bladvass, björnbrodd och dvärglumner samt bottenskikt av brunmossor, vilket indikerar en relativt rik miljö. Det finns flera källor i området varav en ligger i kanten mot Lidmyran, i anslutning till denna finns källdråg med högrörtsvegetation. En andra källa med tillhörande källkärr ligger söder om det lilla tallkärret Rismyran i reservatets sydvästra del. I anslutning till Skäppträskån finns relativt breda zoner av öppna starr- och gräsbevuxna mader som översvämmas av ån i samband med vårfloden. Norr om ån finns flera mindre myrar av i huvudsak fattig karaktär. Myrarna här utgörs av mosaiker av tallkärr med klotstarrsvegetation, öppna till glest trädbevuxna fastmattor med tuvullvitmossevegetation samt mer eller mindre tydligt utbildade sträng-flarkområden med trådstarr, vitmossor och kallgräs. I anslutning till tallsumpskogen i reservatets nordöstra hörn finns ett halvöppet tallkärr med ovanligt rikligt med gamla vitmenade talltorrakor. På flera av dessa noterades gamla spår av den i regionen sällsynta skalbaggen mindre mägborre.

Den del av Skäppträskån som rinner genom reservatet utgörs av ett lugnflytande selområde med flacka översvämningsstränder. Norr om ån finns en mindre tjärn som vid högvatten har direktkontakt med ån.

På åsen norr om Skäppträskån finns en gammal timrad skogskoja som arrenderas av den forne ägaren. Intill kojans förekommer även andra äldre kulturspår i form av en gammal jordkällare och en tjärnal. Öster om Lidmyran, precis utanför reservatsgränsen, finns det rester av ett gammalt bostället som troligen har tillkommit under första halvan av 1900-talet. Öppna och frodvuxna våtmarker med gott om starr, fräken och vatenklöver som Lidmyran, liksom raningsmarkerna utmed Skäppträskån, har med stor sannolikhet nyttjats för myrslätter av bosättarna vid Lidmyran. Reservatets skogar bär spår av äldre tiders brukande i form av gamla stämplingsbläckor, lumpade stockdelar och stubbar med spår av manuella avverkningsmetoder.

Rismyrans karaktär av brandpräglad tallnaturskog gör området gynnsamt för växter och djur som är beroende av ostörda ekosystem. Inom området har följande rödlistade arter och signalarter påträffats (hotkategori inom parentes): doftticka (VU), gammelgransskål (NT), harticka (NT), lappticka (NT), rosenticka (NT), tallticka, ullticka, violmussling (NT), blanksvart spiklav, dvärgbägarlav (NT), kolflarnlav, liten sotlav (VU), liten spiklav, lunglav (NT), vedskivlav, vitskaftad svartspik, vågig kolflarnlav, björnbrodd, bladvass, dvärglumner, fjällskära, kärrfibbla, snip, ängsnycklar, gnag-

spår av mindre mörghorre, gnagspår av reliktböck (NT), dalripa, hökuggla, järpe, lavskrika (NT), orre, pärluggla, sparvuggla, spillkråka, tallbit (DD), tjäder, trana och tretåig hackspett (VU).

2.3 Natura 2000

Den södra delen av Rismyran (gamla reservatet) ingår i Natura 2000, den Europeiska Unionens nätverk av skyddade områden, (Natura 2000-id SE0810400). De naturtyper (livsmiljöer) som enligt EG:s habitatdirektiv (Rådets direktiv 92/43 EEG) förekommer inom reservatet är *västlig taiga* (9010), *skogsbevuxen myr* (91D0) *apamyrar* (7310) och *mineralrika källor och källkärr av fennoskandisk typ* (7160).

3. Indelning i skötselområden

Nedan indelas reservatet i skötselområden utifrån gemensamma drag i naturtyp, utvecklingshistorik, dynamik och skötselbehov (se bilaga 2).

3.1 Skogsmark med fri utveckling

Skötselområdet omfattar en mindre del av reservatets skogar och utgörs huvudsakligen av naturskogsartade skogar på frisk till blöt mark (bilaga 2, delområde 1). Dessa skogar innefattar såväl gransumpskogar, tallsumpskogar och blåbärsgransskogar. Mindre arealer inom skötselområdet utgörs av ungsskogar.

3.2 Skogsmark med branddynamik

Området innefattar merparten av reservatets skogar där huvuddelen utgörs av tallskog på torr till frisk mark (bilaga 2, delområde 2a - c). Inslaget av gran varierar men generellt är skogarna öppna och flerskiktade. Delar av skötselområdet består av plant- och ungsskogar. Äldre brandspår förekommer i området. En längre tids frånvaro av brand har gjort att dessa skogar förlorat delar av sin naturliga struktur.

3.3 Våtmarker och vatten med fri utveckling

Skötselområdet omfattar alla våtmarker och vattenmiljöer inom reservatet (bilaga 2, delområde 3).

4. Riktlinjer och åtgärder för skötselområden

Här beskrivs generell inriktning av skötseln, kvalitetsmål, skötselområde samt skötsel- och restaureringsåtgärder med avseende på skötselområden.

4.1 Skog med fri utveckling

4.1.1 Kvalitetsmål

Skogen ska lämnas att utvecklas fritt vilket för merparten av skogsmarken innebär att inga aktiva skötselåtgärder ska vidtas.

Vid spontan skogsbrand kan skötselområdet tillåtas att brinna inom ramen för vad räddningstjänsten/brandförsvaret bedömer är acceptabelt ur säkerhetssynpunkt.

4.1.2 Skötselåtgärder

Skötseln innebär i huvudsak frånvaro av mänskliga ingrepp (bilaga 2, delområde 1).

4.2 Skogsmark med branddynamik

Området delas in i tre skötselområden beroende på skogens kvalitéer (bilaga 2, delområde 2A-C). Skötselområde A består av flerskiktad, naturskogsartad tallskog. Detta delområde utgör de brandpåverkade skogarnas kärnområde. Delområde B består av nyupptagna hyggen och ungtallskogar. Detta delområde ska restaureras så att det på sikt återfår tidigare naturskogs-kvalitéer. Restaureringsåtgärderna i detta delområde utförs när uppväxande tallbestånd nått en ålder av mellan 20 - 40 år. Delområde C består av en ung tallskog som hjälpplanterats med contortatall. Detta område ska restaureras genom att contortan initialt röjs bort, varefter samma skötselåtgärder som i delområde 2B vidtas.

4.2.1 Kvalitetsmål

Områdets ursprungliga karaktär av en skiktad brandpräglad tallnaturskog med en betydande andel död ved ska bibehållas, utvecklas och på sikt återställas. Områdets karaktär av ljusöppen tallskog med hög instrålning skall bibehållas. Graninslaget i området ska ej tillåtas överstiga 20 % av stående volym. Andelen död ved av det totala vedförrådet döda och levande träd ska öka för att på sikt uppgå till minst 30 %, som ett genomsnitt i tid och rum.

4.2.2 Skötselåtgärder

Naturvårdsbränning och/eller åtgärder som efterliknar brand bör utföras inom skötselområdet. En exakt avgränsning för enskilda naturvårdsbränningar tas fram i samband med den detaljplan som görs strax innan bränningen (brandplanen). Lämplig storlek på ett bränningsområde är cirka 10 ha, med återkommande bränningar varje 5 till 10 år. De utvalda delarna bör brännas med ett för området naturligt intervall, vilket är med 50-80 års mellanrum. Om graninväxning i delar av området utgör ett hinder kan avverkning för att underlätta kontrollerad bränning genomföras. Ovan beskrivna åtgärder kommer att infogas i en övergripande planering för naturvårdsbränning i länets samtliga naturreservat. Det innebär att en prioritering kommer att ske inom tillgängliga resurser, där ovan beskrivna skötselåtgärder kommer att vägas mot liknande åtgärder i andra naturreservat. Någon tidpunkt för genomförande föreskrivs därför inte i skötselplanen.

4.3 Våtmarker och vatten med fri utveckling

Skötselområdet omfattar alla våtmarker och vattenmiljöer inom reservatet (Bilaga 2, område 3). Fri utveckling innebär att våtmarkerna ska få utvecklas fritt utifrån naturliga hydrologiska processer med de strukturer och artsamhällen som hör dessa naturtyper till.

4.3.1 Kvalitetsmål

Arealen våtmarker och vatten ska bibehållas.

4.3.2 Skötselåtgärder

Frånvaro av mänskliga ingrepp och tillsyn av att reservatsföreskrifterna efterlevs

5. Friluftsliv

Naturreservatet Rismyran bedöms komma att nyttjas för friluftsliv endast i måttlig utsträckning. En skoterled passerar strax väster om reservatet men fungerar huvudsakligen som transportsträcka till andra utflyktsmål. Inga anläggningar för att stimulera ett ökat nyttjande av området planeras i nuläget.

5.1 Anläggningar och information för friluftslivet

Idag saknas alla former av anläggningar i reservatet.

5.1.1 Kvalitetsmål

Reservatet ska nyttjas för friluftsliv utifrån dess naturgivna förutsättningar. Särskilda anläggningar för friluftslivet ska inte anordnas. Däremot ska reservatet ha en tydlig entré med en skylt som beskriver reservatets naturmiljö och de föreskrifter som gäller för allmänheten samt en karta. Ytterligare en informationsskylt placeras i anslutning den skogsbilväg som passerar genom reservatets norra del.

5.1.2 Skötselåtgärder

Informationsskyltar med beskrivning av reservatet placeras ut vid reservatsentrén i anslutning till vändskivan i södra delen av reservatet och i anslutning till den skogsbilväg som passerar genom norra delen av reservatet. Förslag på placering av anläggningar presenteras på kartan i bilaga 3.

6. Övriga anläggningar

En fritidsbostad finns inom reservatet. Byggnaden hyrs ut om fem år i taget med löpande avtal enligt det nyttjanderättsavtal som tecknats med tidigare markägare (Naturvårdsverkets dnr 326-5255-05).

7. Nyttjanderätter

Jakt får bedrivas av jakträttsinnehavare enligt gällande jaktlagstiftning och i enlighet med gällande reservatsföreskrifter. Ägare av fastigheten Malå 2:22 har rätt att nyttja befintlig traktorväg genom området för virkestransporter i enlighet med de föreskrifter som anges i köpekontraktet (Naturvårdsverkets dnr: 321-5256-05 NO).

8. Utmärkning av gränser

Reservatet ska hållas väl utmärkt enligt svensk standard och Naturvårdsverkets anvisningar. Gränserna bör ses över vart 10:e år och målas om vid behov.

9. Tillsyn och uppföljning

Tillsynen av området utförs av naturvårdsförvaltaren och ska dokumenteras skriftligt. Tillsynen innefattar, utöver en besiktning av att reservatsföreskrifterna efterlevs, även alla anläggningar, utmärkningar och skyltar inom reservatet. Brister och fel ska dokumenteras och rapporteras. Tillsynen av anläggningar, utmärkningar och skyltar kan komma att överlåtas.

I samband med att skötselåtgärder utförs ska utgångsläget innan åtgärden, tidpunkt för åtgärd, åtgärdens omfattning och utförande samt uppnått resultat dokumenteras för att möjliggöra långsiktig uppföljning. Vidare ska även kostnaderna för åtgärderna noteras.

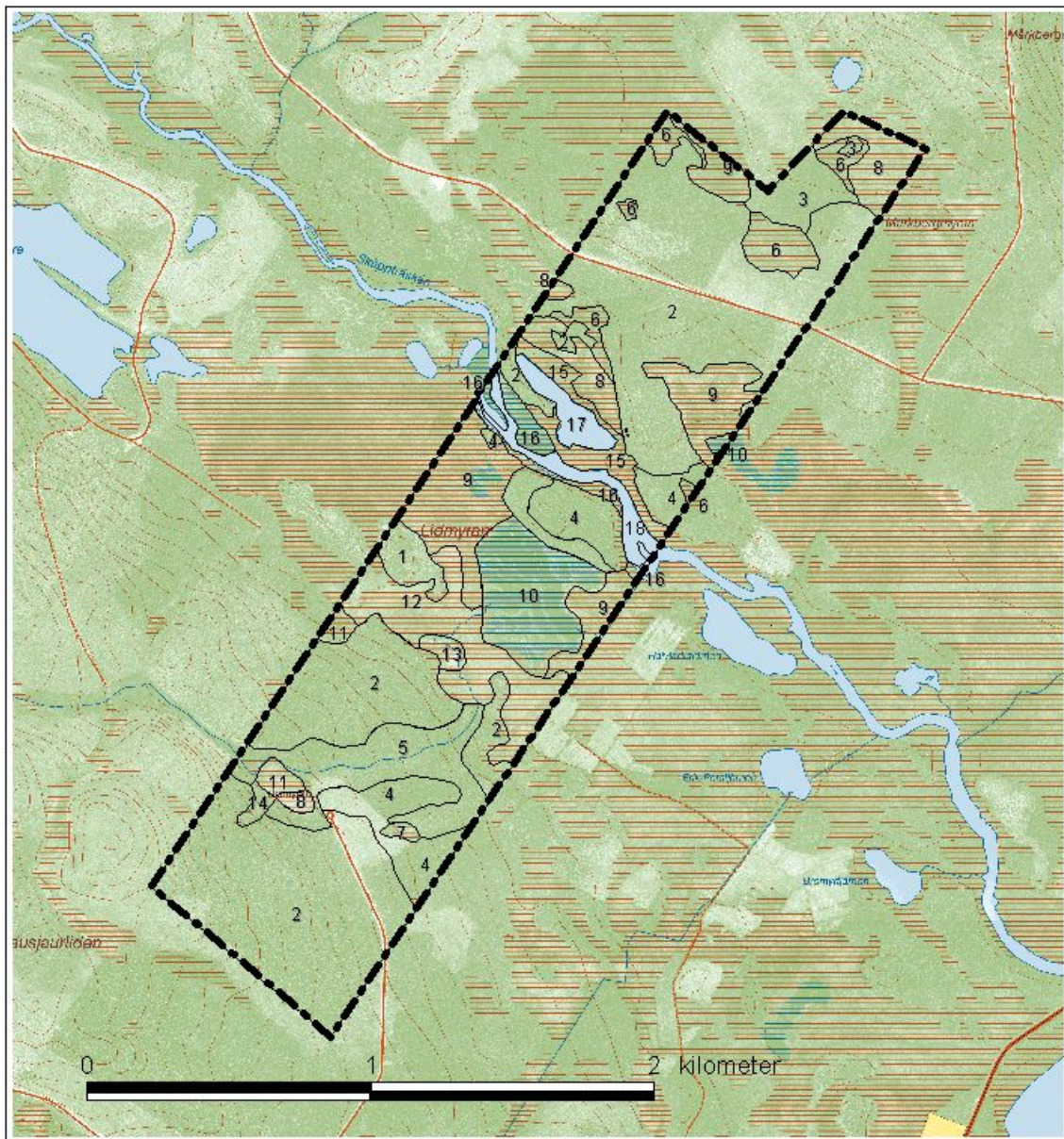
Uppföljning av kvalitetsmålen kommer att följa de riktlinjer för uppföljning som är uppsatta av Naturvårdsverket.

Tillsynen och uppföljningen av reservatet kommer tillsammans att utgöra ett underlag för en eventuell revidering av skötselplanen.

10. Sammanfattning och prioritering av planerade skötselåtgärder

Skötselåtgärd	När	Var
Informationsskyltar-reservat (2 st)	2007 - 2008	Se bilaga 3
Röjning av contortatall	2007 - 2008	Se bilaga 2
Naturvårdsbränning eller brandefterliknande åtgärder	2008-	Se bilaga 2

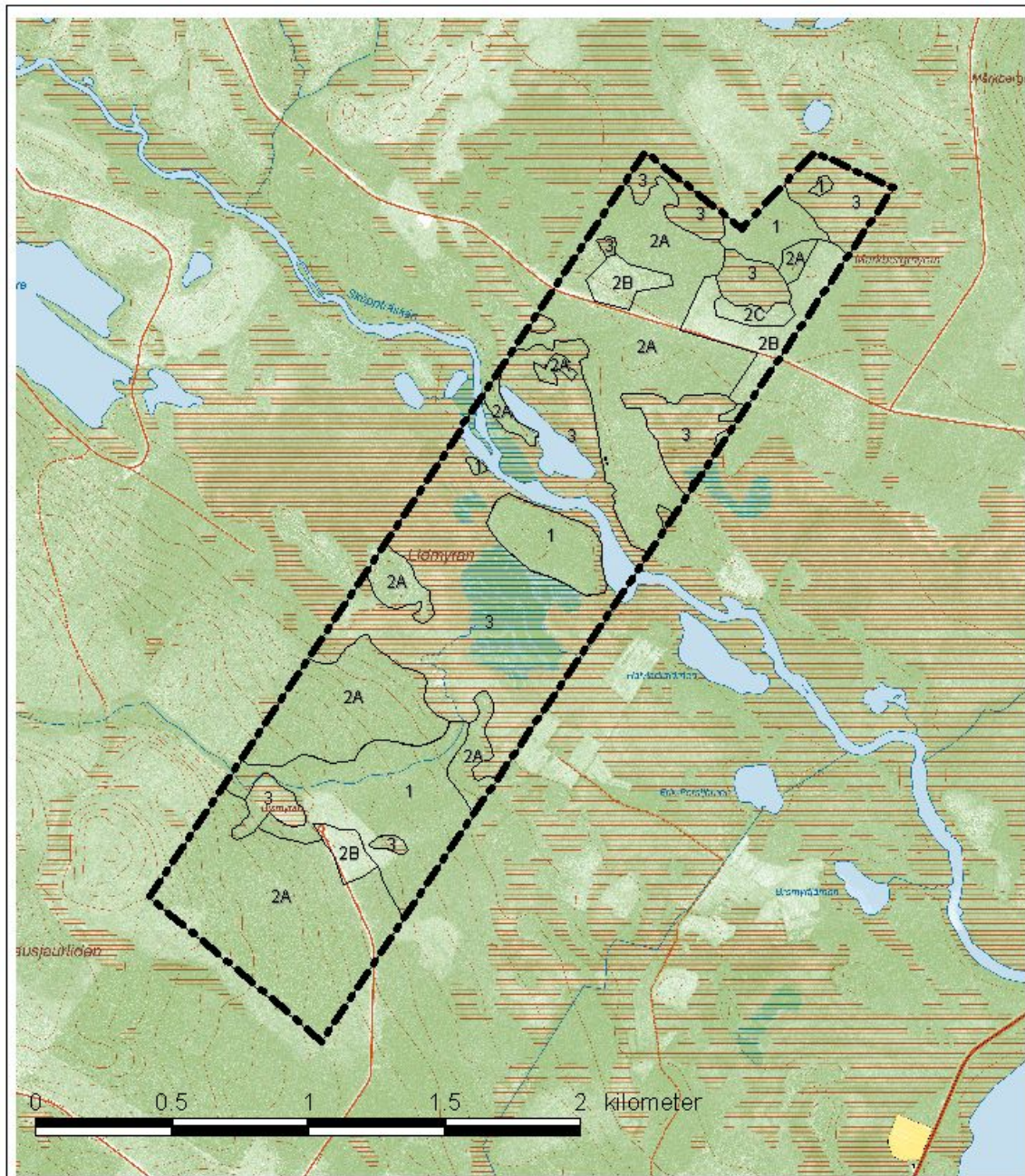
Karta över naturtyper för Rismyrans naturreservat



Bilaga 1. Karta över naturtyper, tillhörande Skötselplan för Rismyrans naturreservat.
Dnr 511-2529-2004.

- | | |
|--|---|
| 1. Tallskog av lavtyp | 10. Fattigkärr av mossfattig torv-slamtyp |
| 2. Tallskog av lingonristyp | 11. Talkkärr av intermediär vitmoss-brunmosstyp |
| 3. Sumptallskog av ristyp | 12. Mjukmattekärr av starr-vitmoss-brunmosstyp |
| 4. Granskog av blåbärsristyp | 13. Intermediärkärr av mossfattig torv-slamtyp |
| 5. Sumpgranskog av ristyp | 14. Källkärr av Sphagnum-Drepanocladustyp |
| 6. Talkkärr av klotstarrtyp | 15. Fuktäng av högstarrtyp |
| 7. Gran-björkkärr av fattig vitmosstyp | 16. Fuktäng av fräken-starrtyp |
| 8. Fastmattekärr av tuvull-vitmosstyp | 17. Sötvattensvegetation av sjöfräkentyp |
| 9. Mjukmattekärr av starr-vitmosstyp | 18. Sötvattensvegetation av igelknopp-natetyp |

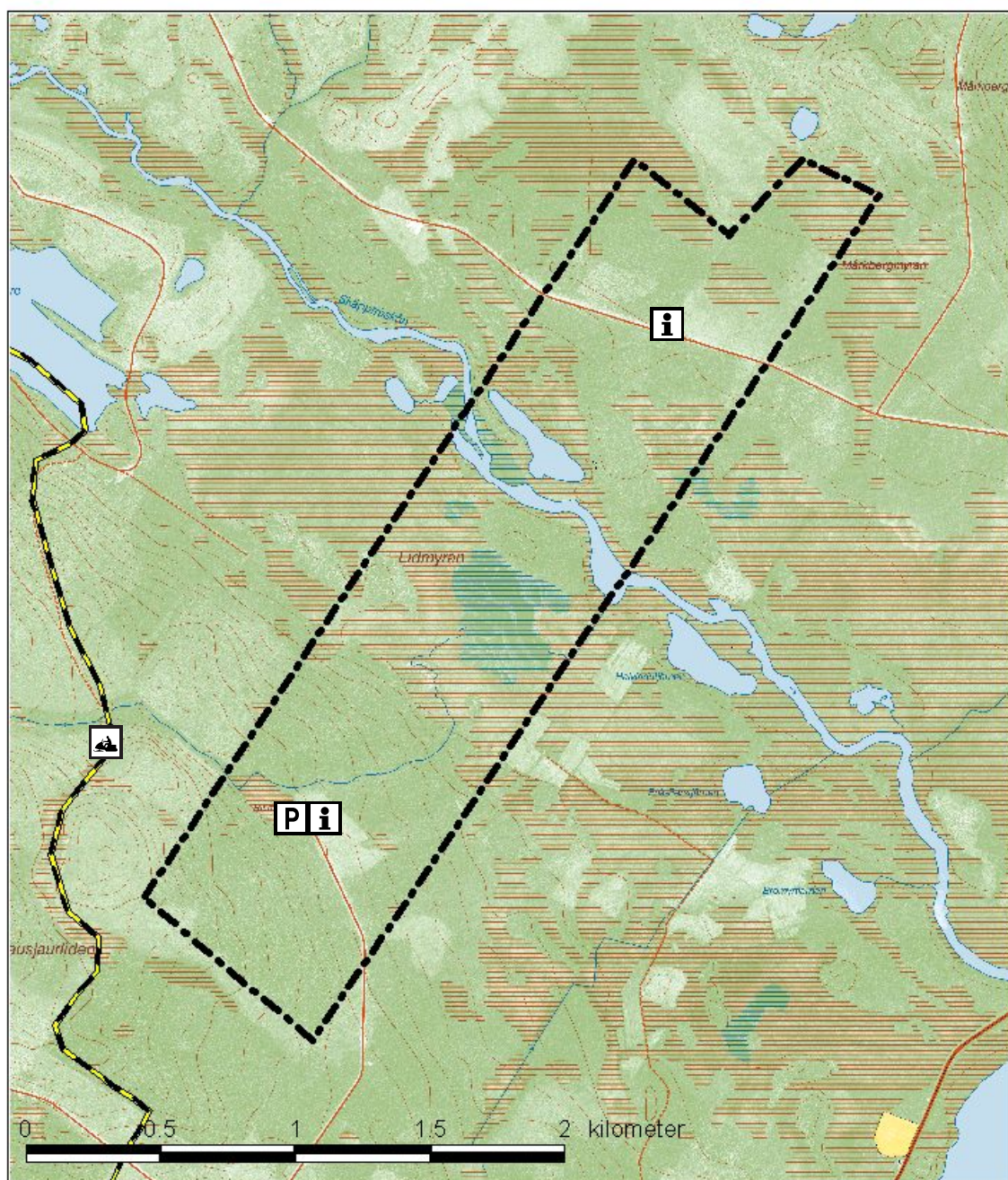
Karta över skötselområden för Rismyrans naturreservat



Bilaga 2. Karta över skötselområden, tillhörande Skötselplan för Rismyrans naturreservat. Dnr 511-2529-2004.

- 1. Skogsmark med fri utveckling
- 2A. Skogsmark med branddynamik
- 2B. Skogsmark med branddynamik som ska restaureras
- 2C Skogsmark med branddynamik, skötselområde Contorta
- 3. Våtmarker och vatten med fri utveckling

Karta över friluftsanordningar för Rismyrans naturreservat



Bilaga 3. Karta över friluftsanordningar, tillhörande Skötselplan för Rismyrans naturreservat. Dnr 511-2529-2004.

-  Parkering
-  Information
-  Skoterled