



Enligt sändlista

Beslut om naturreservat för Rötjärnberget i Åsele kommun

(3 bilagor)

Beslut

Länstyrelsen beslutar med stöd av 7 kap 4 § miljöbalken (1998:808) att det område som redovisas på bifogad karta, bilaga 1, ska vara naturreservat.

Med stöd av 3 § förordningen (1998:1252) om områdesskydd fastställer länstyrelsen bifogad skötselplan, bilaga 2.

Administrativa uppgifter

Namn	Rötjärnberget
Nummer	2402213
Reg-DOS id	2014927
Natura 2000	-
Kommun	Åsele
Län	AC
Lägesbeskrivning	Ca 20 km Ö Åsele, ekokarta 21H3j Mittkoordinat (RT90 2,5 gon V): 1596389, 7116452
Naturgeografisk region	32 c, norra Norrlands barrskogsområden och bergkullslätter
Värdetrakt	17. Ormsjökullen-Rötjärnberget, barrbland
Bränningstrakt	-
Gräns	Se beslutskartan
Markägare	Sveaskog
Fastighet	Del av Stensjön 1:1
Förvaltare	Länstyrelsen i Västerbottens län
Totalareal	130 ha
Skyddad areal produktiv skog	120 ha

Syftet med reservatet

Syftet med Rötjärnbergets naturreservat är att bevara miljöer och strukturer som kännetecknar boreala naturskogsartade barrskogar och brandpräglade tallskogar. Genom bevarandet säkerställs livsmiljöer för de organismer som är beroende av dessa ekosystem. Syftet nås genom naturvårdsbränning och fri utveckling vilket innebär att naturliga processer tillåts fortgå ostört. Naturskogsstrukturer som skiktning, gamla grova träd och död ved ska förekomma i gynnsam omfattning. Friluftsliv som grundar sig på allemansrätten ska kunna bedrivas i hela reservatet och besökare ska kunna se och uppleva områdets typiska naturmiljöer och arter. Utöver friluftsliv,

ska reservatet även kunna nyttjas för naturstudier, undervisning samt forskning.

Motiv för beslutet

Rötjärnbergets naturreservat utgörs av toppen av själva Rötjärnberget, delar av dess sydbrant och dess betydligt flackare östsluttning. Reservatets skogar består till största del av brandpräglade urskogsartade tallskogar och friska naturskogsartade granskogar. Tillgången på, ofta grov, död ved och gamla träd är allmän till riklig. Flera sällsynta och rödlistade arter har hittats eller hittas spår av inom området, exempelvis tallstockticka, dvärgbägarlav, relikbcock, gammelgransskål, rosenticka och gränsticka.

Områden med naturskog blir allt mer sällsynta i länet och att bevara dessa kvarvarande fragment av det ursprungliga skogslandskapet är avgörande för att bevara dess ursprungliga flora och fauna. Inom den naturgeografiska region (32 c) där Rötjärnberget är beläget utgör arealen skyddad naturskog endast 0,8 % av den totala skogsmarksarealen. Rötjärnberget ligger dessutom i en trakt med flera andra värdefulla naturskogar vilket ytterligare förstärker områdets bevarandevärde. Området har vidare stor betydelse för flera sällsynta och hotade arter som är beroende av gamla naturskogar.

Länsstyrelsen bedömer att området är prioriterat enligt de nationella och regionala strategierna för skydd av skog. I och med detta beslut om naturreservat så skyddas 120 hektar produktiv skogsmark med höga naturvärden. Skyddet av detta område bidrar därigenom till att nå miljömålet Levande skogar.

Rötjärnberget är viktigt för bevarande av den biologiska mångfalden. Länsstyrelsen bedömer att skogsbruk och andra arbetsföretag eller anläggningar ej går att förena med ett bevarande av områdets värden. Därför är detta, enligt länsstyrelsens uppfattning, ett område som i enlighet med miljöbalkens 1 kap 1 § bör skyddas i form av naturreservat enligt 7 kap 4 §.

Länsstyrelsen bedömer att de positiva effekterna för bevarandet av den biologiska mångfalden och för allmänheten är stora och överväger de negativa effekterna som orsakas av inskränkningarna i markanvändning. Vid avvägning enligt 7 kap 25 § har länsstyrelsen funnit att föreskrifterna inte går längre än vad som krävs för att syftet ska uppnås.

Ärendets beredning

Naturvårdsverket fick 2002 i uppdrag av regeringen att genomföra en naturvärdesbedömning av all statlig skogsmark, det s.k. SNUS-uppdraget. Syftet var att värdera den befintliga kunskapen och att bedöma vilka områden som behövde ges ett formellt skydd som naturreservat. Ett mycket omfattande inventeringsarbete genomfördes av länsstyrelsen i Västerbotten under 2003 och 2004. Resultatet redovisades i rapporterna Skyddsvärda statliga skogar, med rapportnummer 5343 (2004) och 5474 (2005) utgivna av Naturvårdsverket. Eftersom arealen skyddsvärd skog vida översteg det regionala miljömålet enades myndigheterna tillsammans med Sveaskog om att göra en prioritering av de identifierade områdena. Ett fördjupat samråd hölls mellan Naturvårdsverket, länsstyrelserna i Norr- och Västerbotten samt Sveaskog. Samrådet kallades "kategorisering av områden på Sveaskogs markinnehav" och innebar att de aktuella områdena fördes till olika kategorier; formellt skydd som naturreservat, skyddat av Sveaskog eller brukat med olika nivå av naturhänsyn. Resultatet av den kategoriseringen redovisades för Västerbottens del i rapport 5497 (2005), utgiven av Naturvårdsverket.

Under 2008 träffades en överenskommelse mellan Sveaskog och Naturvårdsverket med syfte att ge särskilt värdefulla naturskogsområden ett långsiktigt skydd. Syftet var också att bidra till genomförandet av miljö kvalitetsmålet *Levande skogar* och att underlätta och rationalisera myndigheternas arbete med att ge de utpekade områdena ett långsiktigt lagfäst skydd som naturreservat. Överenskommelsen innebär för Västerbottens del att de 44 områden som kategoriserats som naturreservat och ännu inte förvärvats av Naturvårdsverket, kan inrättas som naturreservat utan krav på ekonomisk ersättning från Sveaskogs sida. I normalfallet kvarstår Sveaskog som markägare.

Rötjärnberget är ett område som klassats som naturreservat i den ovan nämnda kategoriseringsrapporten och dessutom omfattas av överenskommelsen om långsiktigt skydd av särskilt värdefulla naturskogsområden.

Reservatsförslaget har sänts på remiss till berörda sakägare och myndigheter. Yttranden har inkommit från Naturvårdsverket, SGU, Sveaskog och Skogsstyrelsen. Ingen av dessa hade någon erinran mot beslutet, men SGU gav förslag på mer utförlig beskrivning av jordarter och berggrund i området. Åsele kommun inkom efter remisstidens utgång med svaret att de avstyrker bildandet av reservatet med motiveringen att kommunen redan har stora arealer skyddade som reservat. Kommunen befarar därför generellt att bildande av ytterligare reservat kan begränsa näringslivsutvecklingen inom områdena vindkraft, gruvnäring, skogsbruk, transportsektorn och även för friluftsliv och turistnäring. Området som Rötjärnberget ligger i har dock inte pekats ut som intressant för vindkraft, varken i riks- eller kommunvisa planer. Däremot påpekar SGU att området är intressant ur prospekteringsynpunkt, men i dagsläget finns inga

undersökningstillstånd inom reservatet. Skälig hänsyn har tagits till remissinstansernas synpunkter i beslutet.

Reservatsföreskrifter

För att trygga ändamålet med reservatet förordnar Länsstyrelsen att nedan angivna föreskrifter samt vård- och förvaltningsbestämmelser ska gälla.

Föreskrifterna ska inte utgöra hinder för de åtgärder som behövs för att nå syftet med reservatet enligt B-föreskrifterna och som anges i den till detta beslut hörande skötselplanen. Virke och avverkningsrester, som genereras vid eventuella skötselåtgärder och som av naturvårdsskäl inte bör lämnas i reservatet, får tillvaratas av markägaren.

A. Föreskrifter om inskränkningar i rätten att använda mark- och vattenområden inom reservatet (7 kap 5 § miljöbalken)

Det är förbjudet att

1. uppföra byggnad eller annan anläggning, tex. vindkraftverk, torn, bro, spång, mast, mark- eller luftledning
2. anlägga parkeringsplats, väg, led eller stig,
3. bedriva täkt eller annan verksamhet som förändrar marktopografi, yt- eller dräneringsförhållanden som att gräva, plöja, spränga, borra, schakta, dika, dikesrensa, dämna, dränera, utfylla, tippa, dumpa eller anordna upplag,
4. bortforsla, fälla eller på annat sätt skada levande eller döda träd och buskar, upparbeta vindfallen, ta frö eller vidta någon skogsbruks- eller skogsvårdsåtgärd,
5. utan länsstyrelsens tillåtelse plantera in för trakten främmande djur- eller växtart,
6. framföra motordrivet fordon, med undantag för uttransport av fälld älg, björn eller i förekommande fall kronhjort vid jakt och för snöskoterkörning på snötäckt, väl tjälad mark,
7. utan länsstyrelsens tillåtelse upplåta mark för orientering eller annan idrottstävling,
8. släppa ut eller sprida gifter, vådliga ämnen, bekämpningsmedel, kalk eller växtnäingsmedel,

B. Föreskrifter om förpliktelse för fastighetsägare och/eller annan sakägare att tåla visst intrång (7 kap 6 § miljöbalken)

Markägare och innehavare av särskild rätt till marken förpliktigas att tåla att följande anordningar utförs och åtgärder vidtas för att tillgodose syftet med reservatet.

1. utmärkning av reservatet,
2. uppsättning av informationstavlor,
3. naturvårdsbränning och därmed nödvändiga åtgärder (t.ex. grävning av mineraljordssträng, användande av skum, gel eller liknande medel),
4. undersökningar och övervakning av mark, vegetation och djurliv.

C. Föreskrifter om rätten att färdas och vistas i, samt om ordningen i övrigt, inom reservatet (7 kap 30 § miljöbalken)

Det är förbjudet att

1. framföra motordrivet fordon, med undantag för snöskoterkörning på snötäckt, väl tjälad mark,
2. störa djurlivet, t ex genom att klättra i boträd eller medvetet uppehålla sig närmare rovfågelbo, lya eller gryt än 100 m,
3. göra åverkan på mark- eller växtlighet, döda, stående och liggande träd inräknade,
4. plocka eller insamla växter eller växtdelar, lavar, mossor och svampar med undantag för bär och matsvamp,
5. fånga eller insamla insekter och andra djur,
6. uppsätta tavla, plakat, affisch, skylt, inskrift och därmed jämförbar anordning,
7. elda, med undantag av mindre brasor (max 0,5 m²) med egen medhavd ved.

Föreskrifterna under C gäller även fastighetsägare och innehavare av särskild rätt till fastighet när de inte nyttjar sin rätt att bruka fastigheten.

Upplysningar

Länsstyrelsen vill erinra om att utöver reservatsföreskrifterna gäller även andra lagar, förordningar, och föreskrifter för området.

Enligt 29 kap 8 och 9 §§ miljöbalken gäller bland annat att brott mot föreskrift som meddelats enligt 7 kap 5 och 30 §§ miljöbalken kan medföra straffansvar. Har någon vidtagit åtgärd i strid med meddelad föreskrift, kan Länsstyrelsen enligt 26 kap 9 och 14 §§ miljöbalken vid vite förelägga om rättelse.

Länsstyrelsen kan med stöd av 7 kap 7 § miljöbalken medge dispens från meddelade föreskrifter om det finns särskilda skäl.

Efter bildandet av naturreservatet omfattas området inte av bestämmelserna i skogsvårdslagen.

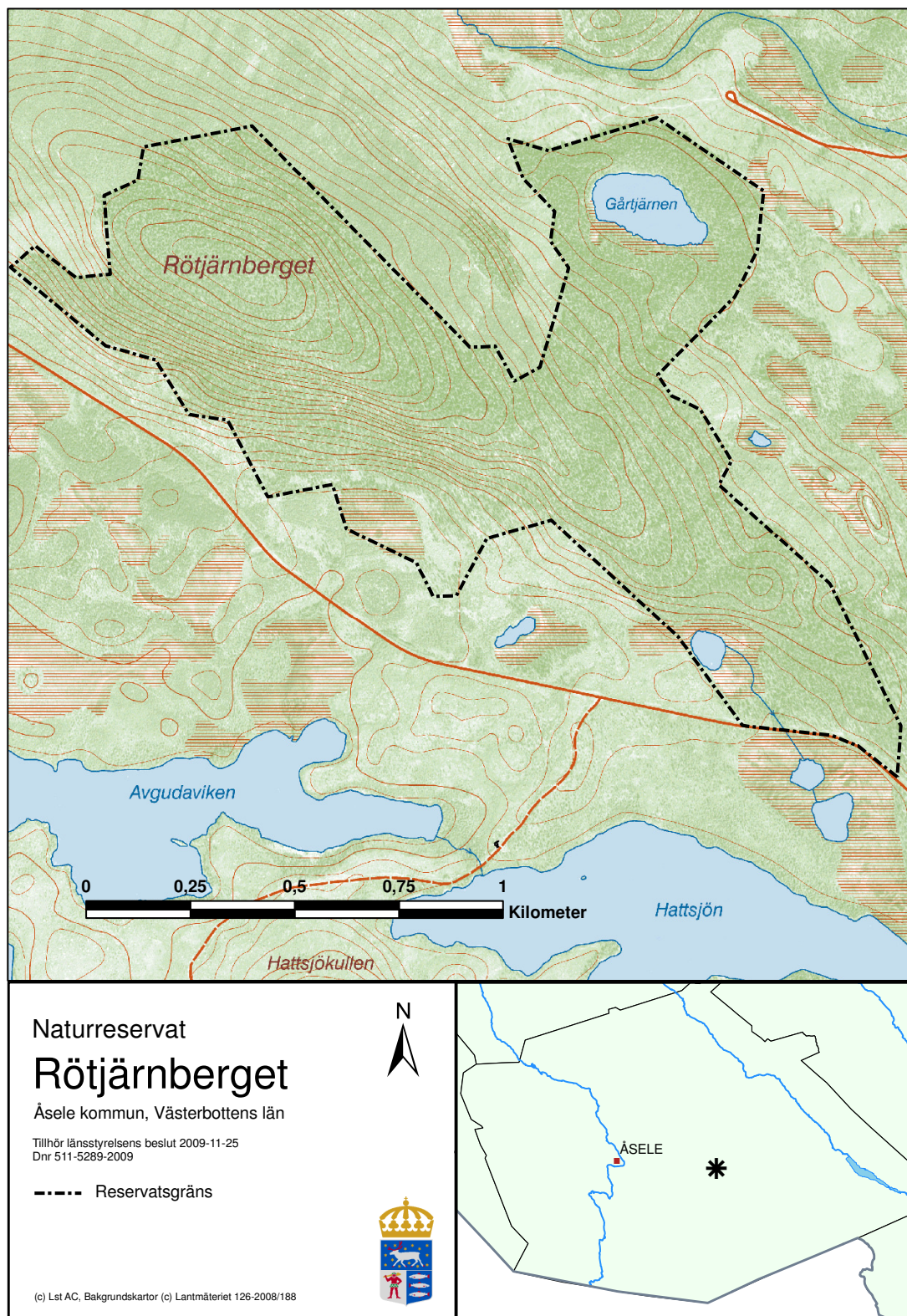
Chris Heister

Åsa Granberg

Bilagor

1. Beslutskarta
2. Skötselplan
3. Hur man överklagar

Beslutskarta till Rötjärnbergets naturreservat



Naturreservat Rötjärnberget

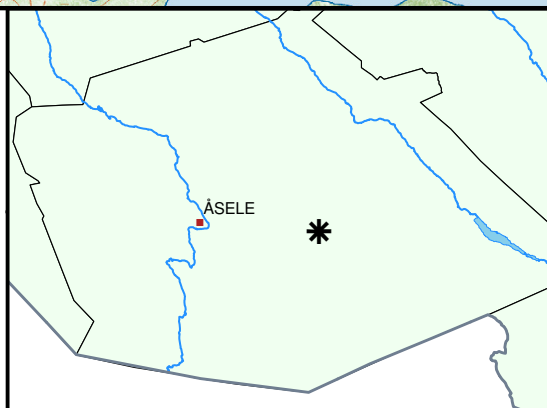
Åsele kommun, Västerbottens län

Tillhör länsstyrelsens beslut 2009-11-25
Dnr 511-5289-2009

----- Reservatsgräns



(c) Lst AC, Bakgrundskartor (c) Lantmäteriet 126-2008/188





Länsstyrelsen
Västerbottens län

Bilaga 2 till "Beslut om
naturreservat för Rötjärnberget".

SKÖTSELPLAN
Datum
2009-11-25

Ärendebeteckning
511-5289-2009
Arkivbeteckning
2402213

1(9)

SKÖTSELPLAN FÖR NATURRESERVATET RÖTJÄRNBERGET I ÅSELE KOMMUN



Foto: Per-Anders Blomqvist /Länsstyrelsen

Länsstyrelsen i Västerbottens län
Storgatan 71B
901 86 Umeå
Växel: 090-10 70 00



1. Syftet med säkerställande och skötsel

Syftet med Rötjärnbergets naturreservat är att bevara miljöer och strukturer som kännetecknar boreala naturskogsartade barrskogar och brandpräglade tallskogar. Genom bevarandet säkerställs livsmiljöer för de organismer som är beroende av dessa ekosystem. Syftet nås genom naturvårdsbränning och fri utveckling vilket innebär att naturliga processer tillåts fortgå ostört. Naturskogsstrukturer som skiktning, gamla grova träd och död ved ska förekomma i gynnsam omfattning. Friluftsliv som grundar sig på allemansrätten ska kunna bedrivas i hela reservatet och besökare ska kunna se och uppleva områdets typiska naturmiljöer och arter. Utöver friluftsliv, ska reservatet även kunna nyttjas för naturstudier, undervisning samt forskning.

2. Beskrivning av naturreservatet

2.1 Administrativa uppgifter

Namn	Rötjärnberget
Nummer	2402213
Reg-DOS id	2014927
Natura 2000	-
Kommun	Åsele
Län	AC
Lägesbeskrivning	Ca 20 km Ö Åsele, ekokarta 21H3j Mittkoordinat (RT90 2,5 gon V): 1596389, 7116452
Naturgeografisk region	32 c, norra Norrlands barrskogsområden och bergkullslätter
Värdetrakt	17. Ormsjökullen-Rötjärnberget, barrbland
Bränningstrakt	-
Gräns	Se beslutskarta
Markägare	Sveaskog
Fastighet	Del av Stensjön 1:1
Förvaltare	Länsstyrelsen i Västerbottens län
Totalareal	130 ha
Skyddad areal produktiv skog ¹	120 ha

¹ Baserat på Sveaskogs beståndsregister. Indelningen i naturtyper är baserat på andra kriterier och överresstämmer därför inte alltid med detta.



2.2 Naturtyper inom området

Naturtypsindelning ¹		Areal (ha)
Skog	Tallskog (2.1.1)	67,2
	Granskog av blåbärris-typ (2.1.2.1)	52,4
Våtmark och sjö	Fattigkärrvegetation (3.2)	3,3
	Sjö	4,0
Övrigt	Blockhav	3,0

¹Naturtypsindelning enligt *Vegetationstyper i Norden, 1994* (se bilaga 1).

Naturtypsindelning ²		Areal (ha)
Skog	Västlig taiga, tallskog (9012)	51,0
	Västlig taiga, granskog (9011)	52,4
	Övrig skogsmark (9900)	16,2
Våtmark och sjö	Öppna svagt välvda mossar, fattiga och intermediära kärr och gungflyn (7140)	3,3
	Dystrofa sjöar och småvatten (3160)	4,0
Övrigt	Klapperstensfält, blocksänkor, blockhav (8910)	3,0

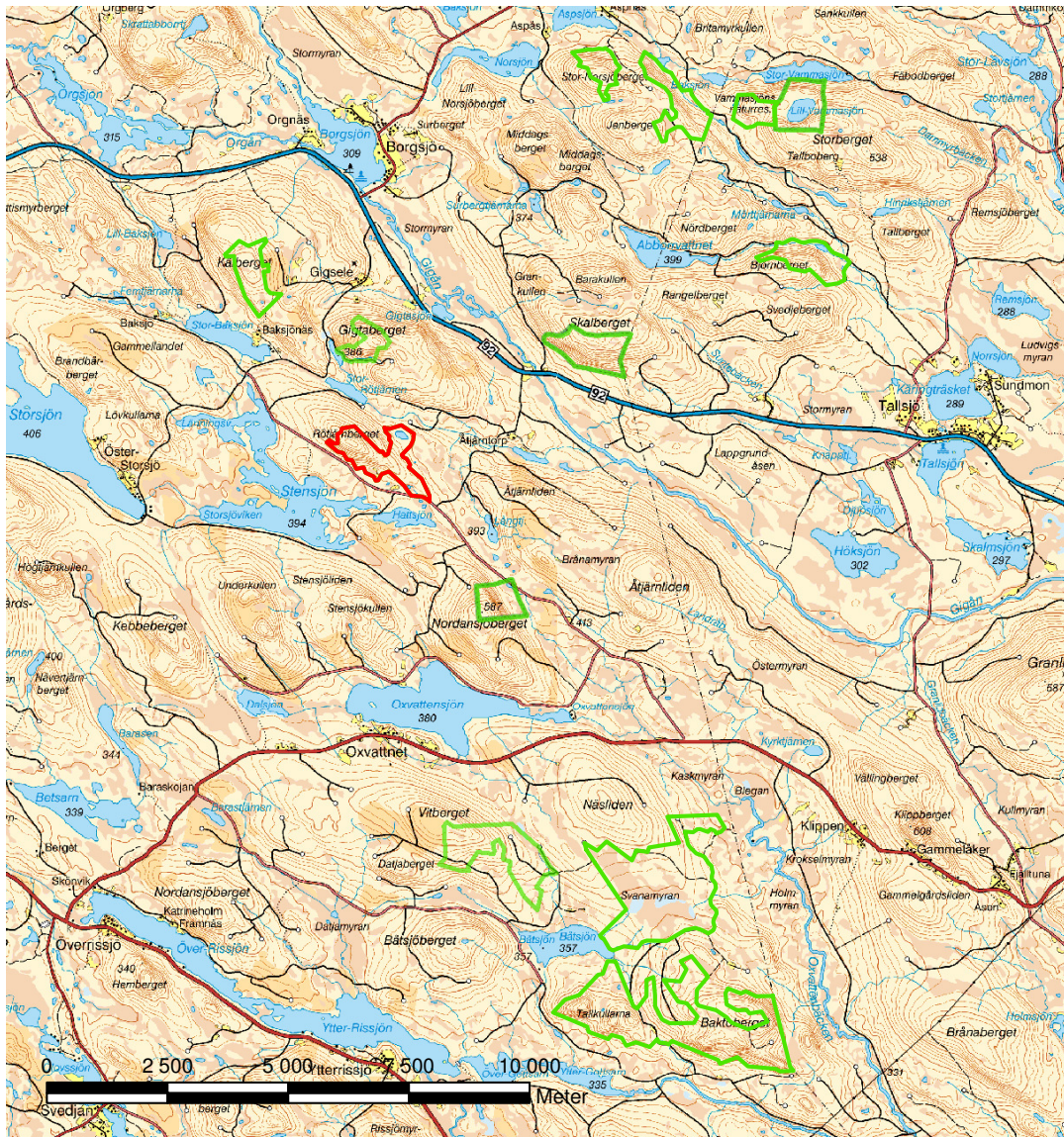
²Naturtypsindelning enligt basinventering av skyddad natur, *rådets direktiv 92/43 EEG av den 21 maj 1992 om bevarande av livsmiljöer samt vilda djur och växter* (se bilaga 2).

2.3 Beskrivning av reservatet

Rötjärnbergets naturreservat ligger ca 20 km öster om Åsele och utgörs av toppen av själva Rötjärnberget, delar av dess sydbrant och dess betydligt flackare östsluttning. Reservatet är helt skogsdominerat men även ett par mindre myrområden, små tjärnar och små områden med vegetationslösa blockhav förekommer. I den omedelbara närheten omges området i huvudsak av hyggen och ungskogar medan det inom de närmsta tio kilometrarna ligger flertalet andra barrskogsdominerade ur- och naturskogar, varav flera är befintliga eller blivande naturreservat. Området är beläget på 400 - 530 meter över havet, högt över högsta kustlinjen i området. Morän är den dominerande jordarten i området. I de högst belägna delarna på berget är moräntäcket tunt och berggrundens struktur styr markytans former. Moränen är i allmänhet rik- eller storblockig. Norr om Gårtjärnen berör reservatet ett flackt moränbacklandskap med kullar och ryggar i moränen, vilket indikerar mäktigare jordlager. Små torvtytor som troligen är ganska grunda finns i några lågpartier på sydvästsluttningen av berget. Berggrunden utgörs i huvudsak av näringsfattig röd till grå, grovkornig, porfyrisk granit, s.k. Revsundsgranit som är karakteristisk för länets inland.

Reservatets skogar utgörs till största del av friska, ur- och naturskogsartade tall- och granskogar. Centralt i reservatet finns även ett mindre talldominerat område där beståndsåldern är något yngre och skogen mer påverkad av skogsbruk.

I bergets sydbrant samt på sydsidan av bergets östliga utlöpare står en frisk fullskiktad tallskog med flerhundraåriga träd av imponerande dimensioner, med tjocka knotiga grenar och grov pansarbark. Brandhistoriken är påtaglig och det är vanligt med gamla tallar med 1-2 brandljud. Gamla, torrakor finns spridda i området och tillgången på lågor, ofta av mycket grova dimensioner, är allmän till riklig.



Översiktskarta Rötjärnbergets naturreservat. Röd gräns = Rötjärnbergets naturreservat, grön gräns = befintliga och planerade reservat

På den norra sidan om berget övergår skogen till en gles grannaturskog på frisk mark som är tydligt påverkad av den relativt höga altituden. Björkinslaget är rikligt och växer bitvis i bukettform och det finns med gott om toppbrutna träd. Längre norrut sänker sig skogen ned mot en vackert belägen tjärn. Här blir granskogen bitvis tätare och det finns även mindre inslag av gles högväxt tallskog. Förekomsten av lågor är sparsam och spår av plockhuggning syns i form av glest stående mosstäckta stubbar.

Skogen i de centrala delarna av reservatet är även den talldominerad, men här är skogen yngre än i övriga reservatet och relativt svagt skiktad. Mängden död ved är måttlig, men lövinslaget i form av björkar är stort och med jämna mellanrum finns grova tallågor och en och annan 250-årig tallöverståndare.



Rötjärnbergets karaktär av främst tallurskog med gott om gamla grova tallar och grov död ved gör området extra gynnsamt för svampar, växter och djur som är beroende av denna typ av ekosystem. Följande noteringar av ovanliga och intressanta arter har gjorts i området (hotkategori enligt rödlistan 2005 anges inom parentes):
Svampar: Tallstockticka (VU), gammelgransskål (NT), rosenticka (NT), gränsticka (NT), tallticka, ullticka. *Lavar*: Dvärgbägarlav (NT), liten spiklav, vitmosslav, skinnlav. *Insekter*: Gnag av reliktböck (VU). *Kärlväxter*: Stensöta. *Fåglar*: Tjäder.



Grov tall med brandljud. För jämförelse: Kortsidan på kartan som finns med på bilden är ca. 20 cm. Foto: Per-Anders Blomqvist /Länsstyrelsen

3. Skötselområden för naturvärden med bevarandemål och åtgärder

Reservatet är indelat i fyra skötselområden med utgångspunkt från de övergripande naturtyperna i området samt de åtgärder som ska genomföras inom respektive skötselområde (bilaga 3). För varje skötselområde redovisas ett eller flera mätbara bevarandemål. Skötselområdets bevarandetillstånd anses gynnsamt när dessa bevarandemål är uppnådda. Reservatet ligger strax utanför ett område (Björnlandet-Svedjan) som prioriteras i länets aktuella bränningsstrategi.



3.1 Skötselområde 1, brandpräglad tallskog, areal 67 ha

Skötselområdet består av de talldominerade områdena av reservatet, både de urskogslignande partierna och det med lägre beståndsålder. Skötselområdet sträcker sig i huvudsak längs den mer eller mindre branta sydsidan av berget men går även in en liten bit i den nordöstliga utlöparen av reservatet. Skogen i skötselområdet är tydligt brandpräglad med brandljud i flertalet tallar och hög frekvens av flerhundraåriga, grova tallar med välutvecklad pansarbark. Utifrån åldern på de olika tallgenerationerna och fältskiktets artsammansättning bedöms brandfrekvensen i området till att vara mellan 50-100 år. Idag tyder dock bl.a. mängden underväxande gran och åldern på de yngsta tallarna på att den senaste branden troligtvis inträffade för relativt länge sedan. För att upprätthålla prägel av brand, säkerställa återväxten av tall och gynna de arter som är knutna dessa miljöer bör skötselområdet därför brännas en gång inom de närmaste tio åren och därefter med ett för området naturligt intervall. Om det är att föredra praktiskt så kan området delas upp i olika delområden som bränns vid olika tidpunkt, dock bör alla delar av skötselområdet ha brunnit någon gång inom de närmsta tio åren.

Bevarandemål

Det är gynnsamt tillstånd när följande bevarandemål är uppnådda:

- arealen brandpräglad ur- och naturtallskog uppgår till 67 ha.
- naturvårdsbränning eller naturlig brand berör hela området minst vart 100:e år

Skötselåtgärder

Bränning, en gång inom de närmsta tio åren och därefter med ett för området naturligt intervall, om inte området brunnit naturligt innan dess.

3.2 Skötselområde 2, grandominerad skog med fri utveckling, areal 52 ha

Skötselområde 2 är uppdelat på två delområden och innefattar all grandominerad skog i reservatet. Denna skog är av brandrefugial karaktär och hyser arter som är knutna till sena successioner med intern dynamik. Skötselområdets skogar ska lämnas för fri utveckling, vilket innebär att utvecklingen ska präglas av naturliga processer så som trädens åldrande och döende, stormfällningar, insekters och svampars nedbrytning av ved samt nyetablering av träd i skogen. Det innebär även att spontan brand bör tillåtas brinna inom reservatet så långt det är möjligt utifrån säkerhetsmässiga aspekter.

Bevarandemål

Det är gynnsamt tillstånd när följande bevarandemål är uppnådda:

- arealen grandominerad naturskog uppgår till 52 ha

Skötselåtgärder

Inga åtgärder.



3.3 Skötselområde 3, våtmarker och sjöar med fri utveckling, areal 7 ha

Insprängt i skötselområde ett och två ligger tre små områden med myrar och/eller tjärnar. Dessa våtmarksområden ska utvecklas fritt utifrån naturliga hydrologiska processer med de strukturer och artsamhällen som hör dessa naturtyper till.

Bevarandemål

Det är gynnsamt tillstånd när följande bevarandemål är uppnådda:

- arealen våtmarker och sjöar uppgår till 7 ha
- all mark inom skötselområdet har en ostörd hydrologi

Skötselåtgärder

Inga åtgärder.

3.4 Skötselområde 4, blockmark med fri utveckling, areal 3 ha

I anslutning till en av myrarna, nedanför den södra branten på berget ligger ett vegetationsfritt område täckt med stenblock. Detta område ska lämnas ostört.

Bevarandemål

Det är gynnsamt tillstånd när följande bevarandemål är uppnådda:

- arealen blockmark uppgår till 3 ha

Skötselåtgärder

Inga åtgärder.

4. Skötselområden för friluftsvärden med mål och åtgärder

Hela reservatet redovisas som ett skötselområde med avseende på friluftsliv och anläggningar (bilaga 4). I reservatets norra del, vid Gårtjärns norra strand, finns idag ett befintligt vindskydd som ägs och sköts av Sveaskog. Sveaskog har även vid ett flertal tillfällen planterat in fisk i tjärnen. Både vindskyddet och tillgången på utplanterad fisk har dock främst känts till och utnyttjats av Sveaskogs anställda. Reservatet ligger visserligen i ett område med flera andra reservat vilket tillsammans med tillgången till ett vindskydd potentiellt skulle kunna locka besökare, men vindskyddet är relativt svårtillgängligt eftersom vägen norr om reservatet är bommad. Inga stigar eller liknande tyder heller på att markerna i själva reservatet hittills varit särskilt välbesökta. Besöksfrekvensen bedöms därför bli liten. Den eventuella ökningen av besök som sker till följd av reservatsbildningen bedöms inte komma att äventyra området naturvärden.

4.1 Skötselområde för Friluftsliv och anläggningar

Det övergripande målet för friluftslivet är att området ska nyttjas utifrån dess naturgivna förutsättningar. Nyttjandet av området som utflyktsmål ska främjas genom att en informationsskylt (A3) med karta över reservatet sätts upp där vägen tangerar reservatsgränsen i söder. Se bilaga 4 för placering av skylten.



Mål

- Det ska finnas en väl underhållen informationsskylt med beskrivning av naturmiljöer i reservatet, föreskrifter för allmänheten samt en karta.

Skötselåtgärder

- Montering av informationsskylt

5. Övriga anläggningar

Inga övriga anläggningar finns inom reservatet.

6. Nyttjanderätter

Jakt och fiske får bedrivas av jakt- resp. fiskerättsinnehavare enligt gällande jaktlagstiftning och i enlighet med gällande reservatsföreskrifter.

7. Utmärkning av gränser

Reservatet ska hållas väl utmärkt enligt svensk standard och Naturvårdsverkets anvisningar. Gränserna bör ses över vart 10:e år och målas om vid behov.

8. Sammanställning av skötselåtgärder

Skötselåtgärd	Var
Naturvårdsbränning	Se bilaga 3
Montering av informationsskylt	Se bilaga 4

9. Uppföljning och tillsyn

Tillsynen av området utförs av naturvårdsförvaltaren och ska dokumenteras skriftligt. Tillsynen innefattar, utöver en besiktning av att reservatsföreskrifterna efterlevs, även utmärkningar och skyltar inom reservatet. Uppföljningen ska ske minst vart annat år. Brister och fel ska dokumenteras och åtgärdas.

Tillsynen och uppföljningen av reservatet kommer tillsammans att utgöra ett underlag för en eventuell revidering av skötselplanen.

9.1 Uppföljning av skötselåtgärder

I samband med att skötselåtgärder utförs ska utgångsläget innan åtgärden, tidpunkt för åtgärd, åtgärdens omfattning och utförande samt uppnått resultat dokumenteras för att möjliggöra en långsiktig uppföljning. Vidare ska även kostnaderna för åtgärderna noteras.



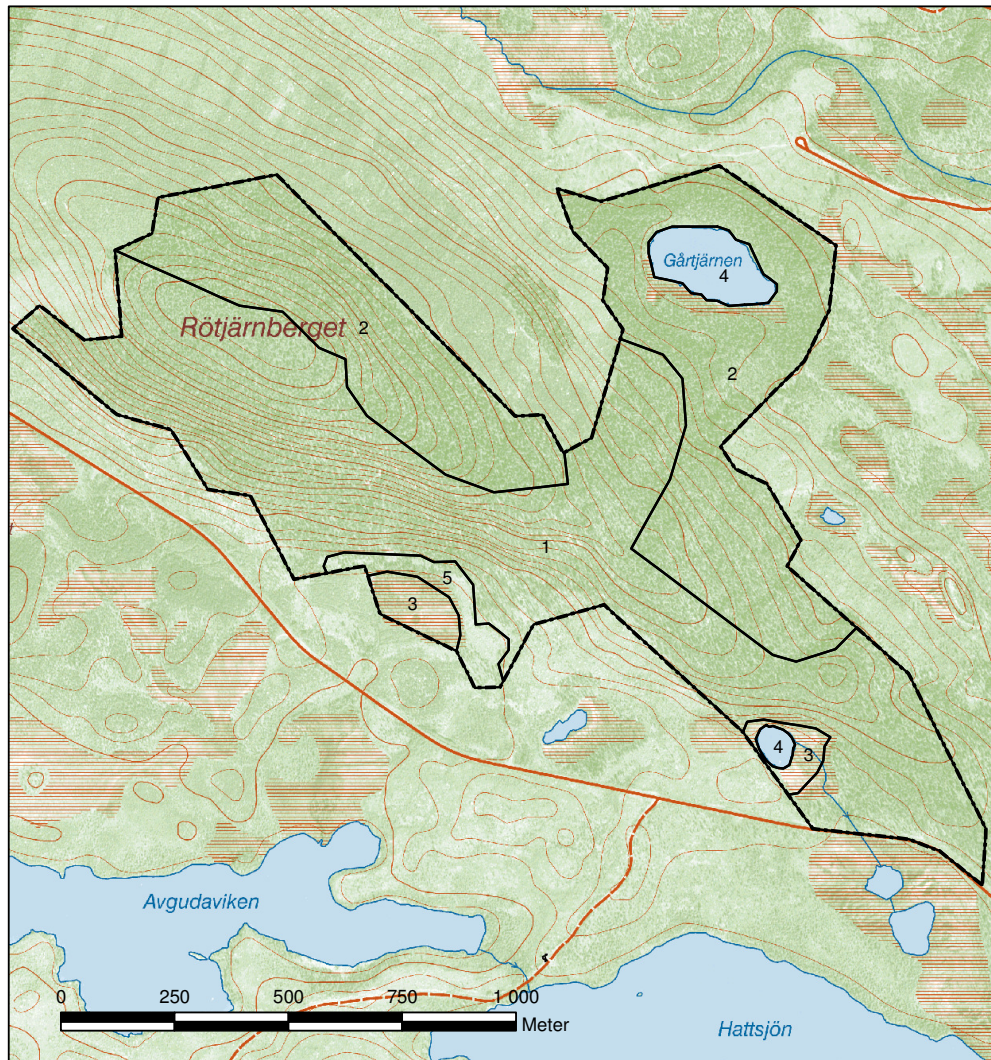
9.2 Uppföljning av bevarandemål

Områdets bevarandemål ska följas upp enligt fastställda metoder för uppföljning av skyddad natur. Uppföljningen kommer att ske utifrån reservatets skötselområden och enligt den indelning i naturtyper för basinventering av skyddad natur som presenteras på kartan i bilaga 2. Indelningen kan komma att ändras efter ytterligare fältbesök i reservatet eller efter att området har flygbildstolkats.

Kartbilagor:

1. Naturtypindelning enligt Vegetationstyper i Norden
2. Naturtypindelning enligt basinventering av skyddad natur (N2000)
3. Skötselområden för naturvärden
4. Anläggningar för friluftsliv

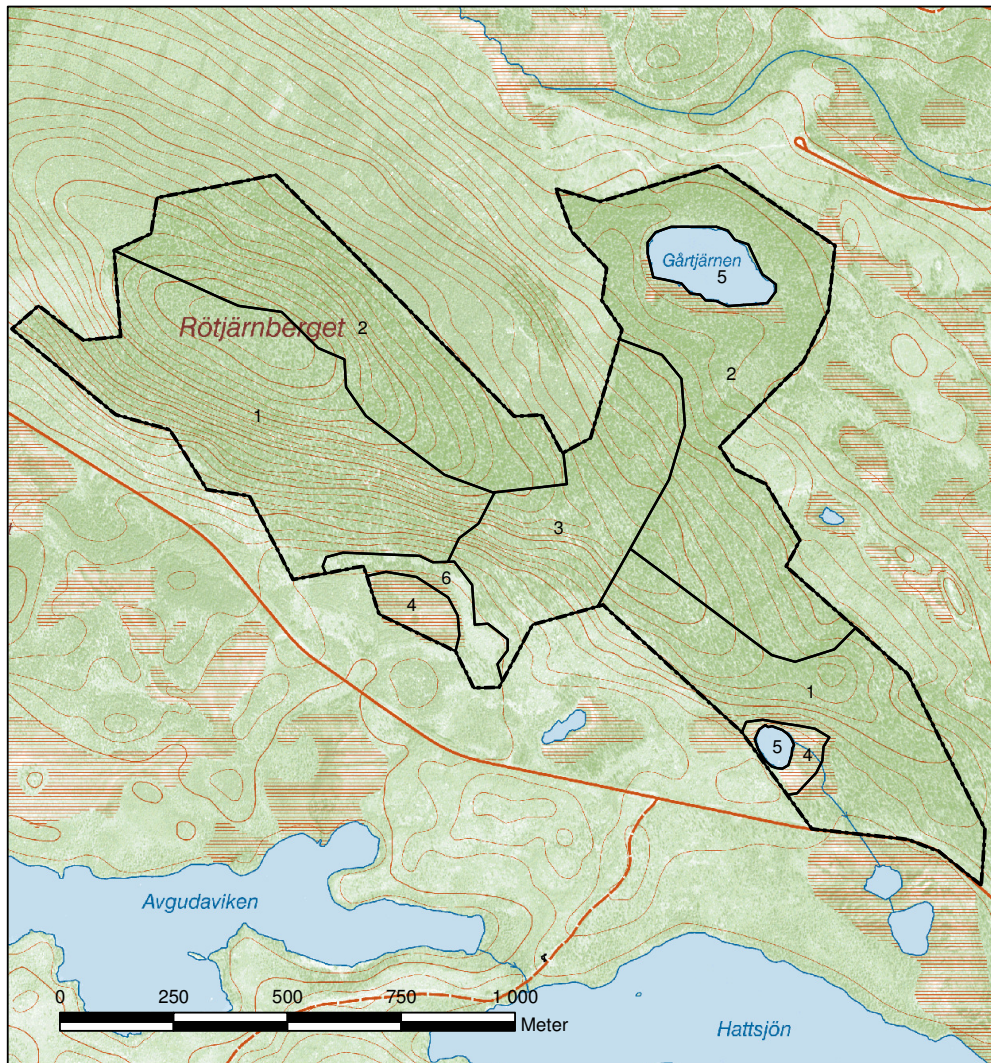
Naturtypsindelning enligt Vegetationstyper i Norden



Karta över naturtyper enligt vegetationstyper i Norden, tillhörande skötselplan för Rötjärnbergets naturreservat. Dnr 511-5289-2009

1. Tallskog (2.2.1)
2. Granskog av blåbärsristyp (2.1.2.1)
3. Fattigkärrvegetation (3.2)
4. Sjö
5. Blockhav

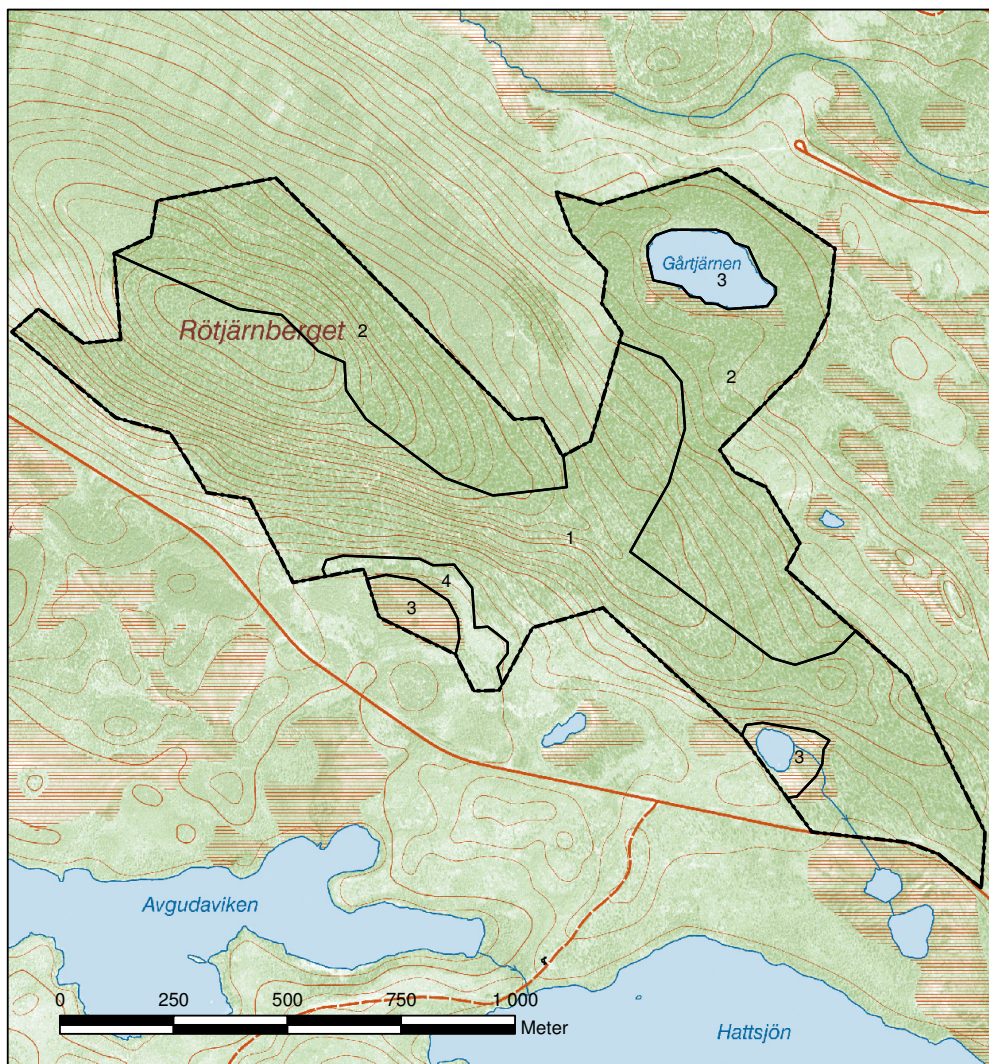
Naturtypsindelning enligt Basinventering av skyddad natur (N2000)



Karta över naturtyper enligt basinventeringen av skyddad natur, tillhörande skötselplan för Rötjärnbergets naturreservat. Dnr 511-5289-2009

1. Västlig taiga, tallskog (9012)
2. Västlig taiga, granskog (9011)
3. Övrig skog (9900)
4. Öppna svagt välvda mossar, fattiga och intermediära kärr och gungflyn (7140)
5. Dystrofa sjöar och småvatten (3160)
6. Klapperstensfält, blocksänkor, blockhav (8910)

Skötselområden för naturvärden




Karta över skötselområden för naturvärden, tillhörande skötselplan för Rötjärnbergets naturreservat. Dnr 511-5289-2009

1. Brandpräglad tallskog med naturvårdsbränning
2. Granskog med fri utveckling
3. Våtmarker och sjöar med fri utveckling
4. Blockmark med fri utveckling

Anläggningar för friluftsliv



Karta över placeringen av informationsskyltar mm, tillhörande skötselplan för Rötjärnbergets naturreservat, Dnr 511-5289-2009

- i** Informationsskylt (A3), ska sättas upp
-  Vindskydd, befintligt (ägs och sköts av Sveaskog)