



# Råmossen och Svarttjärnsskogen



Lomtjärnen. Foto: Ingrid Andrén



Foto: Thomas Karlsson

**Orörda myrmarker och gammelskog som inte avverkats på över hundra år gör naturreservaten Råmossen och Svarttjärnsskogen till en riktig vildmark. Här häckar storskogens fåglar som tjäder, pärluggla och tretåig hackspett. Om våren spelar orrarna ute på mossen.**

## Artrik gammelskog

Stora delar av reservatens skogar är över 130 år gamla. Terrängen är bitvis vild, med stora stenblock som ligger huller om buller, vilket är en av anledningarna till att området klarat sig undan modernt skogsbruk. I den orörda skogen trivs många sällsynta lavar, mossor och svampar.

## Krävande lavar

Många av reservatens ovanliga lavar vill ha hög, jämn luftfuktighet och är därför starkt knutna till orörd skog. Den mest påfallande laven är kanske garnlaven – en gulvit, storväxt hänglav som klär granarnas grenar. Lunglav, korallblylav och norsk näverlav är andra spännande inslag i lavfloran. Norsk näverlav är Värmlands landskapslav. Den har en begränsad, västlig utbredning och är extremt beroende av hög luftfuktighet.

## Myrens växter

Myrarna är klädda med låga ris, som odon, skvattaram och dvärgbjörk. På Lomtjärnsmossen växer även klena myrtallar över så gott som hela ytan. I mattan av vitmossor växer tranbär och hjortron men också den

lilla orkidén spindelblomster. I de omgivande skogarna finns en annan vacker liten orkidé, knäroten. Den trivs i djup mossor i gammal granskog.

## Spelande orr

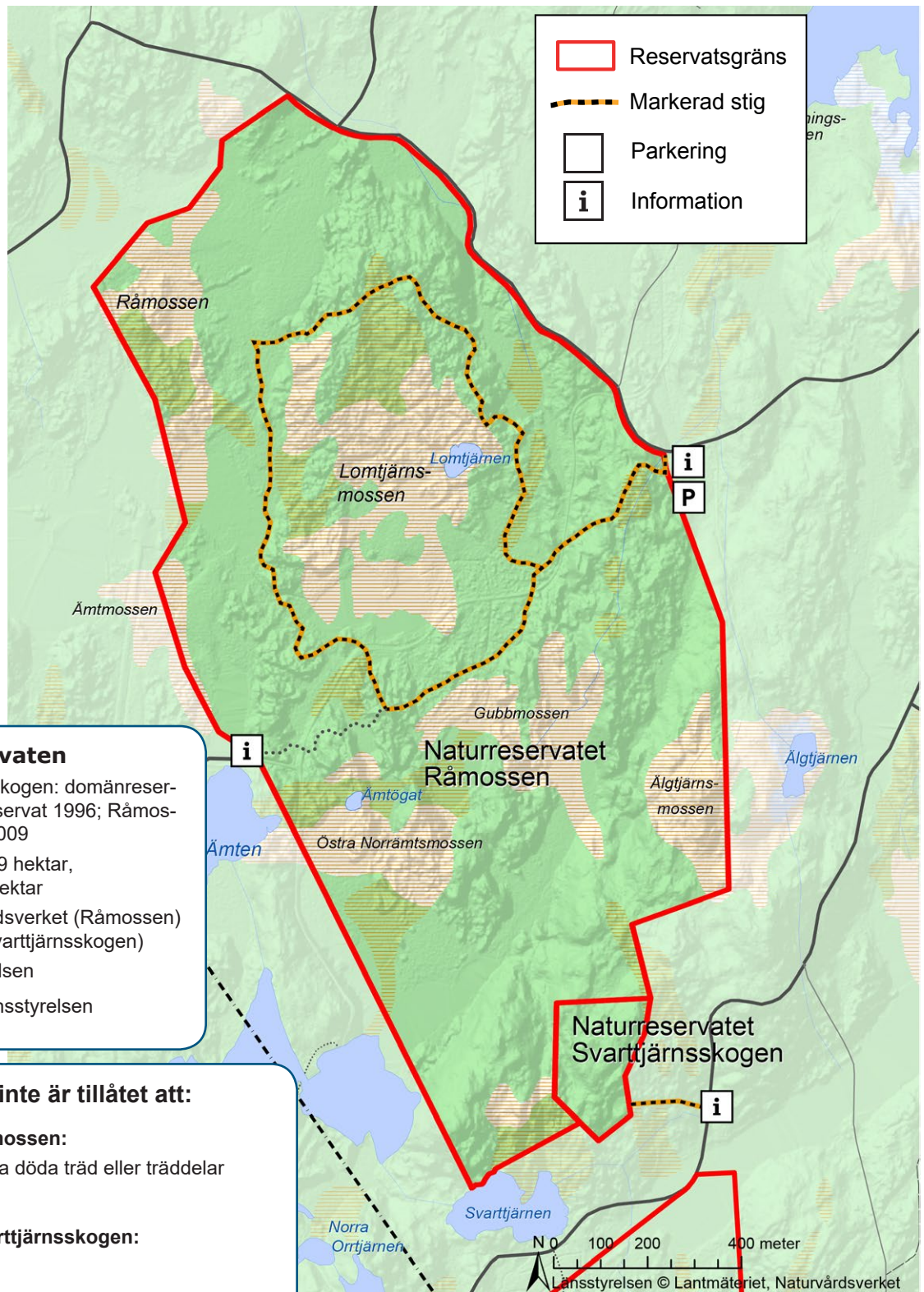
Även fågellivet är rikt. Spillkråka, större hackspett och tretåig hackspett hör alla till områdets häckfåglar. Här finns gott om orre och flera tjäderspel. Området gör sig kanske allra bäst en tidig vårmorgon när orrarnas kuttrande spel ljuder över myren och kören av övriga fåglar är som mest intensiv, men reservatet har något att erbjuda under alla årstider.

## Spår efter tillverkning av träkol

På flera platser finns spår av koltillverkning i form av så kallade kolbottnar. De har utgjort botten av en kolmila. Kolbottnarna kan ses som ringformiga upphöjningar i marken. Ofta avviker vegetationen från den omgivande växtligheten och jorden är mörkfärgad av kolrester.



Länsstyrelsen  
Örebro län



### Fakta om reservaten

Bildat år: Svartjärnsskogen: domänreservat 1953 och naturreservat 1996; Råmossen: 2007, utvidgat 2009

Areal: Råmossen: 179 hektar, Svartjärnsskogen: 4 hektar

Markägare: Naturvårdsverket (Råmossen) och Sveaskog AB (Svartjärnsskogen)

Förvaltare: Länsstyrelsen

Reservatsbildare: Länsstyrelsen

### § Tänk på att det inte är tillåtet att:

#### I naturreservatet Råmossen:

- bortföra eller skada döda träd eller träddelar
- göra upp eld

#### I naturreservatet Svartjärnsskogen:

- skada markytan
- störa djurlivet
- plocka blommor, lavar och vedlevande svampar eller på annat sätt genom plockning eller uppgrävning skada växtligheten
- rista på torrträd eller bark eller skada lågor (liggande döda träd)
- göra upp eld
- tälta
- köra motordrivna fordon eller cykla
- sätta upp tavla, plakat, affisch, skylt, inskrift eller liknande
- anordna orienteringskontroller eller snitslade spår utan länsstyrelsens tillstånd bedriva insamling av insekter eller andra vertebrater

### Vägbeskrivning

Åk E18 från Örebro mot Karlskoga. Sväng av vid Villingsberg och åk under E18 mot campingen. Kör förbi campingen och fortsätt söderut. **Råmossen:** cirka 1,2 km söder om campingen, ta av till höger. Åk knappt 1 km västerut och ta vänster, in på p-platsen vid reservatets östra gräns. En stig leder runt i reservatets norra halva. **Svartjärnsskogen:** 3,4 km söder om campingen finns liten informationstavla till höger. Därifrån följer man skogsbilvägen in i reservatet. Inga leder finns.