



Länstyrelsen
Värmland

Naturvård
Lars Furuholm

BESLUT

Datum
2014-04-24

Sida
1(6)
Referens
511-411-2012

BILDANDE AV NATURRESERVATET TORSBERGET, FORSHAGA KOMMUN

BESLUT

Med stöd av 7 kap. 4 § miljöbalken (1998:808) förklarar Länstyrelsen det område som avgränsas med den svarta heldragna linjen på kartan i bilaga 1 som naturreservat.

Naturreservatets namn ska vara Naturreservatet Torsberget.

Syfte med reservatet

Syftet med naturreservatet är att bevara biologisk mångfald och att bevara värdefulla naturmiljöer. Områdets lövrika granskogar och andra ingående naturtyper samt områdets karaktär med dess ekosystem och biologiska mångfald ska bevaras. Reservatet ska bidra till gynnsam bevarandestatus i den biogeografiska regionen för förekommande habitat och arter.

Syftet uppnås genom att skog och myr tillåts att utvecklas fritt, exploatering och arbetsföretag i området förhindras, områdets naturliga hydrologi skyddas från fysisk påverkan.

Föreskrifter

För att uppnå och tillgodose syftet med naturreservatet förordnar Länstyrelsen med stöd av 7 kap. 5, 6 och 30 §§ miljöbalken att nedan angivna föreskrifter ska gälla.

Föreskrifterna under A och C gäller inte för reservatsförvaltaren, dennes personal eller personer som reservatsförvaltaren anlitar för att utföra de åtgärder som behövs för att uppnå syftet med reservatet och som framgår av föreskrifterna under B nedan.

Dessa föreskrifter gäller inte heller den uppföljning av områdets skötsel och naturvärden eller av miljöns utveckling i stort, inklusive nödvändig provtagning och insamling av bestämningsmaterial, som utförs av eller på uppdrag av Länstyrelsen eller Naturvårdsverket. Sådana undersökningar ska ske i samråd med reservatsförvaltningen.

I enlighet med 3 § förordningen (1998:1252) om områdesskydd enligt miljöbalken fastställer Länstyrelsen bifogad skötselplan (bilaga 4).

A. Föreskrifter enligt 7 kap. 5 § miljöbalken om inskränkningar i rätten att använda mark- och vattenområden:

Gäller även för markägare och innehavare av särskild rätt.

Utöver vad som annars gäller i författningar är det i naturreservatet förbjudet att:

1. avverka träd och buskar eller ta bort eller upparbeta dött träd eller vindfälle
2. bedriva täkt eller annan verksamhet som förändrar områdets ytformer som att schakta, tippa, gräva, dika, dämna, leda bort vatten eller anordna upplag
3. dra fram mark- eller luftledning
4. uppföra byggnad eller annan anläggning
5. använda eller sprida kalk, gödselmedel eller växtnäringsämnen
6. använda kemiska eller biologiska bekämpningsmedel
7. framföra fordon, exempelvis cykel, traktor, snöskoter och terränghjuling (sk fyrhjuling)

Föreskriften A7 gäller inte för älgdragare eller liknande som behövs för uttransport av större vilt (älg, hjort, björn, vildsvin) från området enligt terrängkörningsförordningen (1975:594 1§), i samband med den jakt som är tillåten i naturreservatet. Uttransporten ska ske så att skador på mark och vegetation undviks.

B. Föreskrifter enligt 7 kap. 6 § miljöbalken om vad ägare och innehavare av särskild rätt till fastigheter förpliktas att tåla:

Ägare och innehavare av särskild rätt till fastighet förpliktas tåla att följande anordningar uppförs och åtgärder vidtas för att tillgodose syftet med reservatet:

1. röjning av samt utmärkning av reservatets yttergränser enligt Naturvårdsverkets anvisningar,
2. uppsättande och underhåll av informationstavlor på de två ställen där besökare förväntas gå in i reservatet,
3. undersökningar av naturtyper, djur- och växtarter samt av mark- och vattenförhållanden, inklusive provtagning och nödvändig insamling av bestämningmaterial,

C. Föreskrifter enligt 7 kap. 30 § miljöbalken om rätten att färdas och vistas inom reservatet, samt om ordningen i övrigt inom reservatet:

Gäller även för markägare och innehavare av särskild rätt.

Utöver vad som annars gäller i lagar och författningar är det i naturreservatet förbjudet att:

1. samla in ryggradslösa djur, t ex skalbaggar, snäckor och fjärilar
2. samla in mossor, lavar och ved- och marksvampar
3. bryta kvistar, fälla eller på annat sätt skada levande eller döda träd, stående och omkullfallna träd, och buskar
4. utan länsstyrelsens tillstånd i näringssyfte organiserat utnyttja området, samt för skolor och institutioner att regelmässigt utnyttja området för att utföra vetenskapliga eller andra undersökningar
5. framföra fordon, exempelvis cykel, traktor, snöskoter och terränghjuling (sk fyrhjuling)

Föreskriften C5 gäller inte för älgragare eller liknande som behövs för uttransport av större vilt (älg, hjort, björn, vildsvin) från området enligt terrängkörningsförordningen (1975:594 1§), i samband med den jakt som är tillåten i naturreservatet. Uttransporten ska ske så att skador på mark och vegetation undviks.

Länsstyrelsen beslutar att ordningsföreskrifterna enligt 7 kap. 30 § miljöbalken träder i kraft tre veckor efter den dag författningen utkommit från trycket i länets författningssamling.

UPPGIFTER OM NATURRESERVATET

Namn	Naturreservatet Torsberget
Län	Värmland
Kommun	Forshaga
NVRnr	2041594
N2000-beteckning	SE0610194
Lägesbeskrivning	Vid Västra Örtens västra strand
Naturgeografisk region	Sydligt boreal
Fastighetsknutna rättigheter som reservatet berör	Inga kända
Fastigheter	Edeby 1:13
Areal	102,3ha
Förvaltare	Länsstyrelsen Värmland

REDOGÖRELSE FÖR ÄRENDET

Ärendets beredning

Torsberget är ett sedan länge välkänt hyperitberg med mycket artrik kärlväxt- och kryptogamflora. Området hyser bl a orkidén skogsfru och den sällsynta marksvampen blåtryffel. Området ägs som helhet av Bergvik AB.

Remissinstansernas och sakägarnas synpunkter

Synpunkter har inkommit som handlar dels om ett eventuellt behov av att lägga gränsen ett stycke ut i sjön Västra Örten, dels om vissa tydliggörande redaktionella ändringar.

Länsstyrelsens bemötande av inkomna synpunkter

Gränsen ligger redan några meter ute i sjön varför ytterligare justering inte är motiverad. De föreslagna redaktionella ändringarna har gjorts.

LÄNSSTYRELSENS MOTIVERING OCH INTRESSEPRÖVNING

Beskrivning av omgivande landskap och reservatet

Naturreservatet Torsberget ligger centralt i en trakt med många markanta hyperitberg som alla präglas av denna bergarts höga kalkhalt vilket medför en

särpräglad kärlväxtflora med bl a blåsippa, vårärt, trolldruva, hassel och lind. I områdets granskogar finns bl a grön sköldmossa, isabellporing, fransporing och blåtryffel. En mer fullständig artlista finns i områdesbeskrivningen i bilaga 4.

Motiv till skydd

Genom en reservatsbildning vid Torsberget bevaras en gammal kalkpräglad grandominerad naturskog med viktiga strukturer som gamla träd, döende och döda träd och död ved. Huvudmotivet för den föreslagna reservatsbildningen är den artrika kärlväxtfloran och förekomsten av många hotade kryptogamer.

Torsberget är ett naturskogsområde med mycket höga naturvärden, som inte är att betrakta som normal produktionsskog och därför inte heller bör skötas som en sådan. Virkesuttag, avverkning för vägdragning eller uppförande av nya byggnader, bortstädning av vindfällan och döende träd o.s.v. skulle medföra både minskning av antalet och geografisk utglesning av viktiga livsmiljöer och sannolikt också uppsplittring av området med större genomblåsning och uttorkning till följd. Som reservatsområdet ser ut nu med sammanhängande skogliga bestånd ger det populationer av sällsynta och hotade/ typiska arter både större möjligheter att på sikt överleva i reservatet och ökade möjligheter att sprida sig till andra delar av reservatet med lämpliga livsmiljöer. Flera av de sällsynta arter som finns i området är också beroende av en hög och jämn luftfuktighet samt kontinuerlig tillgång på döda träd i olika nedbrytningsstadier. Avverkningar eller utglesningar leder ofelbart till försämrade livsbetingelser för de arterna.

Som naturreservat kommer området att skötas med som enda syften att gynna naturvärdena. Naturvårdande åtgärder kan komma att utföras för att bibehålla livsmiljöer för de hårt trängda skogslevande arter som har en fristad i området.

Länsstyrelsen gör bedömningen att detta är ett mycket skyddsvärt område vars naturkvaliteter och besöksvärde endast kan säkerställas genom att det undantags från skogsbruk och arbetsföretag som påverkar mark, flora och fauna.

Överensstämmelse med planer, internationella åtaganden, miljö kvalitetsmål med mera

Bildandet av Naturreservatet Torsberget är en del i Länsstyrelsens arbete med miljö kvalitetsmålet "Levande skogar" samt är del i arbetet med miljö kvalitetsmålet "Ett rikt växt- och djurliv". Beslutet är även ett led i Sveriges internationella åtaganden (Natura 2000) om skydd av den biologiska mångfalden. Beslutet följer nationella och regionala riktlinjer och strategier för prioritering av naturreservatsskydd, vilka bygger på Sveriges internationella åtaganden om skydd av den biologiska mångfalden.

Beslutet bedöms vara förenligt med en från allmän synpunkt lämplig användning av mark- och vattenresurserna enligt 3 och 4 kap. miljöbalken. Ingen kommunal detaljplan eller områdesbestämmelse enligt plan- och

bygglagen finns som berör området. Beslutet är inte i konflikt med koncessioner eller undersökningstillstånd för gruvnäringen, enligt den information Länsstyrelsen fått av Sveriges geologiska undersökning (SGU).

Intresseprövning

I reservatsbildningsprocessen ingår som en del att i alla frågor göra en vägning mellan enskilda och allmänna intressen med den utgångspunkten att det ska finnas en rimlig balans eller proportion mellan de värden som ska skyddas genom förbudet/inskränkningen, och den belastning som förbudet/inskränkningen har för den enskilde, ett ställningstagande som brukar refereras till som proportionalitetsprincipen. Länsstyrelsen menar att den avgränsning av reservatet och de inskränkningar som gjorts av markanvändningen är nödvändiga, och att de inte går längre än vad som behövs för att tillgodose reservatets syfte för allmänintresset, samtidigt som markägaren genom ersättning kompenseras för sin ekonomiska förlust.

Upplysningar

Länsstyrelsen har enligt 8 § miljötillsynsförordningen (2011:13) ansvaret för tillsynen över naturreservatet. I tillsynen ingår att övervaka att reservatsföreskrifterna följs. Enligt 29 kap. 2 och 2a §§ miljöbalken gäller bland annat att brott mot föreskrift som meddelats med stöd av 7 kap. miljöbalken kan medföra straffansvar. Har någon vidtagit åtgärd i strid mot meddelad föreskrift, kan Länsstyrelsen enligt 26 kap. 9 och 14 §§ miljöbalken vid vite förelägga om rättelse.

Länsstyrelsen i Värmlands län är förvaltare av naturreservatet

Länsstyrelsen kan med stöd av 7 kap. 7 § miljöbalken medge dispens från meddelade föreskrifter, om det finns särskilda skäl och om det är förenligt med förbudets eller föreskriftens syfte.

Eftersom området syftar till att bevara biologisk mångfald ska eventuella vindfällen och stormskadad skog lämnas. Bestämmelserna i 5, 6, 10 och 29 §§ skogsvårdslagen ska inte tillämpas inom naturreservatet (se 4 § skogsvårdslagen). Det ansvar som markägaren har enligt skogsvårdslagen är efter reservatsbildningen statens ansvar.

Hur man överklagar

Se bilaga 6

Beslut i detta ärende har fattats av landshövding Kenneth Johansson efter föredragning av naturvårdshandläggare Lars Furuholm. I den slutliga handläggningen deltog även naturvårdschef Thomas Östlund, verksamhetschef Torben Erikson, chefsjurist Lars-Ove Olsson och länsråd Robert Andrén.



Kenneth Johansson



Lars Furuholm

Bilagor

1. Beslutskarta
2. Översiktskarta
3. Karta över B-föreskrifter
4. Skötselplan
5. Områdesbeskrivning
6. Hur man överklagar



Länsstyrelsen
Värmland

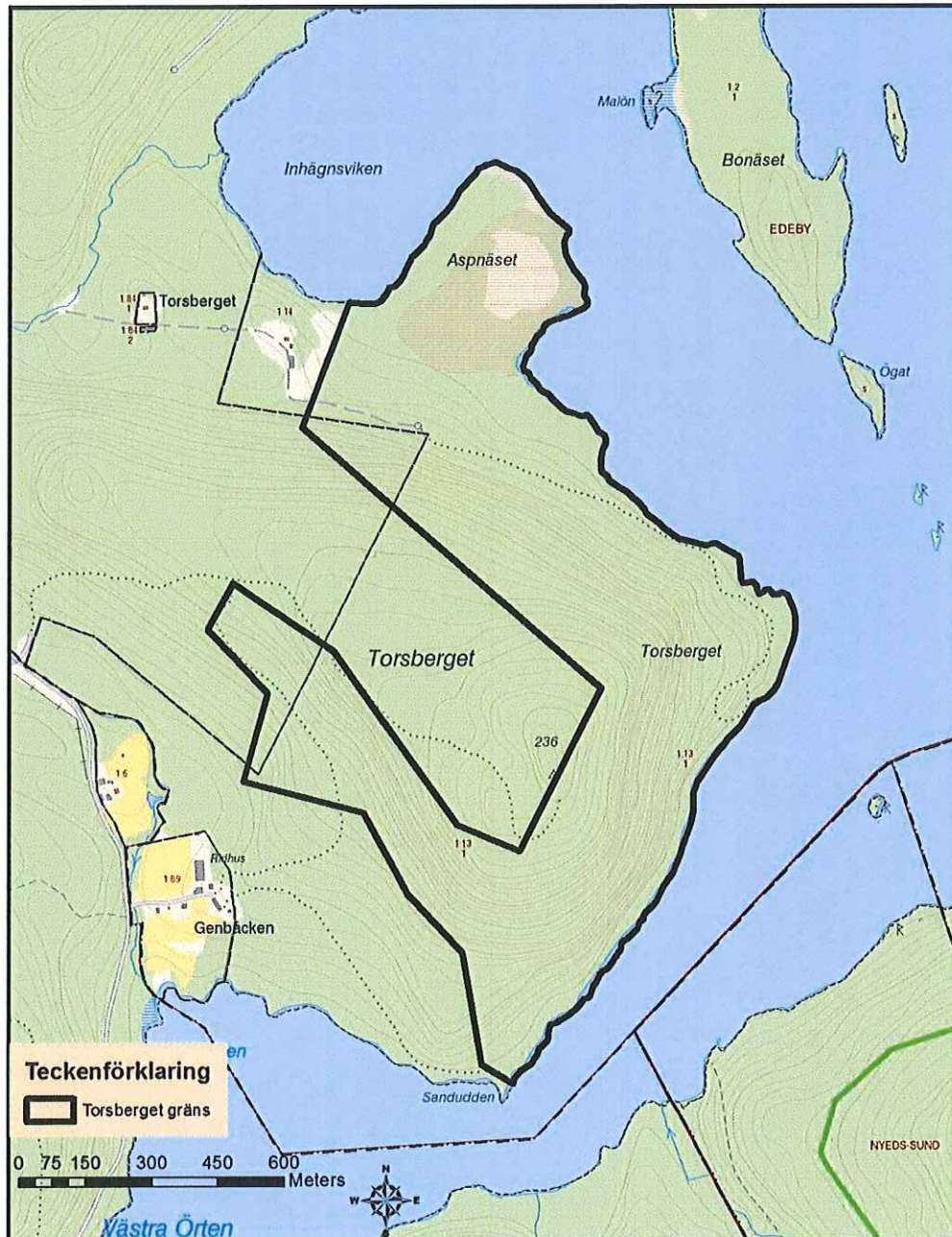
Naturvård
Lars Furuholm

BESLUTSKARTA

Datum
2014-04-24

Bilaga 1

Referens
511-411-12



Copyright Lantmäteriverket 2009, dnr 106-2004/188
Gräns för naturreservatet Torsberget (heldragen tjock svart linje)

Postadress: Länsstyrelsen Värmland, 651 86 KARLSTAD Besöksadress: Växnäsgatan 5
Telefon: 010-224 70 00 (växel) Fax: 010-224 71 10 E-post: varmland@lansstyrelsen.se
www.lansstyrelsen.se/varmland



Länsstyrelsen
Värmland

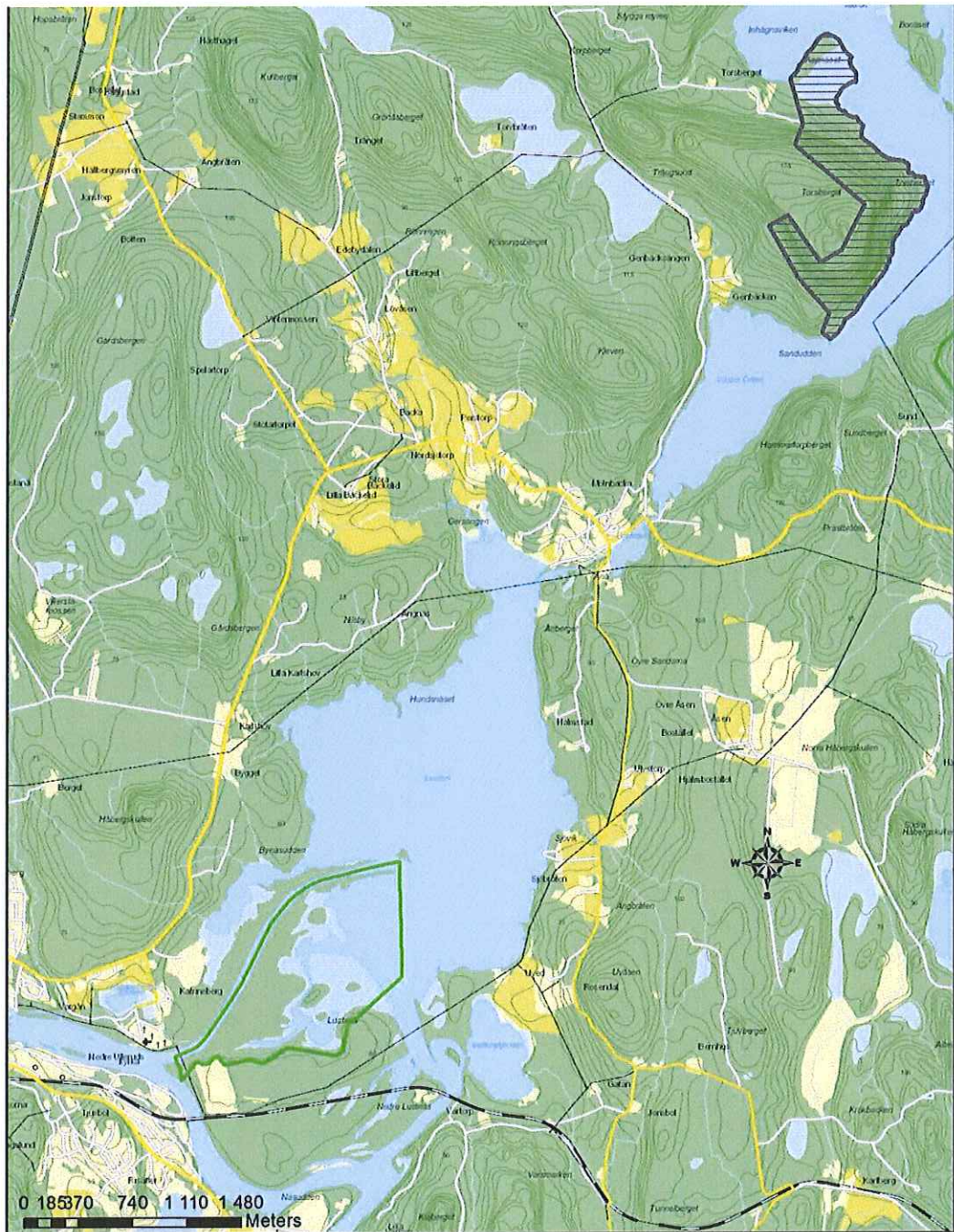
Naturvård
Lars Furuholm

ÖVERSIKTSKARTA

Datum
2014-04-24

Bilaga 2

Referens
511-411-12



Copyright Lantmäteriverket 2009, dnr 106-2004/188 Skala ca 1:30000
Översiktskarta för naturreservatet Torsberget (svart, streckat område)

Postadress: Länsstyrelsen Värmland, 651 86 KARLSTAD Besöksadress: Växnäsgatan 5
Telefon: 010-224 70 00 (växel) Fax: 010-224 71 10 E-post: varmland@lansstyrelsen.se
www.lansstyrelsen.se/varmland



SKÖTSELPLAN FÖR NATURRESERVATET TORSBERGET, FORSHAGA KOMMUN

Syftet med naturreservatet

Syftet med naturreservatet är att bevara biologisk mångfald och att bevara värdefulla naturmiljöer. Områdets lövrika granskogar och andra ingående naturtyper samt områdets karaktär med dess ekosystem och biologiska mångfald ska bevaras. Reservatet ska bidra till gynnsam bevarandestatus i den biogeografiska regionen för förekommande habitat och arter.

Syftet uppnås genom att skog och myr tillåts att utvecklas fritt, exploatering och arbetsföretag i området förhindras, områdets naturliga hydrologi skyddas från fysisk påverkan.

Beskrivning av bevarandevärden

Administrativa data

Objektnamn	Naturreservatet Torsberget
NVRnummer	2041594
Kommun	Forshaga
Markslag och naturtyper (ha):	
Tallskog	1,1
Granskog	24,5
Barrblandskog	10,2
Barrsumpskog	4,8
Lövblandad barrskog	20,8
Triviallövskog	5,5
Lövsumpskog	2,1
Ungskog ink hyggen	30,1
Våtmark	2,8
Sjö	1,2
Total areal	103,3
Varav prod skogsmark	99,2
Prioriterade bevarandevärden: Markslag: skogsmark	Västlig taiga Örtrik granskog Lövsumpskog Trädklädd myr



Strukturer	Gamla träd, grova träd, död ved
Arter	Grön sköldmossa,
Bevarandeplan finns:	Ja

Historisk och nuvarande markanvändning

Torsberget är ett av många hyperitberg i ett brett stråk som går genom Värmland från området mellan Karlstad och Kristinehamn upp till trakten av Lekvattnet i Torsby kommun. eftersom hyperiten innehåller mycket kalk är boniteten, och därmed skogstillväxten, mycket hög. Dessa områden har därför varit skogsbrukade under lång tid. Små arealer inom reservatets norra del har också brukats som åkermark. Stora delar av berget är mycket brant varför modernt skogsbruk inte har bedrivits där någon gång.

Områdets bevarandevärden

Biologiska bevarandevärden

Torsberget är ett klassiskt hyperitberg där den basiska bergrunden ger upphov till en rik och kalkgynnad flora. Detta i kombination med den välutvecklade naturskogen gör området välbesökt av botaniker. Flera krävande kärleväxter har noterats, bl.a. *skogsfru*, *myskmåra*, *skuggviol* och *storgröe*. Under 1990-talet genomfördes en svampinventering i området. Vid denna hittades ett stort antal hotade arter, främst vedlevande svampar som är beroende av grova granlågor, t.ex. vedsvamparna *ostticka* och *blackticka*. Även lövträdsberoende arter noterades samt vissa marksvampar, bl.a. *blåtryffel*. Den sistnämnda arten är starkt hotad och omfattas av ett nationellt åtgärdsprogram. Vidare finns ett antal krävande lövskogsknutna kryptogamer och fåglar.

Mindre hackspett, *tretåig hackspett* och *nötkråka* är stationära medan statusen för *vitryggig hackspett* är okänd. Under 1980-talet konstaterades häckning och den senaste observationen gjordes 1995. 1996 observerades ett par i Mölnbacka som ligger ca 2 km sydväst om Torsberget. Sedan dess har närområdet varit utan vitryggobservationer men kvalitéerna har blivit bättre utifrån vitryggens krav vilket även gäller Torsberget. Sydvästbranten är i dag lövrik med hög trädslagsblandning av asp, sälg, hassel och björk. En del gran



håller på att växa in och kommer att bli ett bekymmer om inte stora delar av den avlägsnas inom en snar framtid.

Natura 2000

Torsberget ingår i EU:s nätverk natura 2000. Natura-området sträcker sig från östsluttningen och ut på aspnäset i den norra delen. Fyra olika naturtyper är utpekade och prioriterade enligt habitatdirektivet: 9010 Västlig taiga, Örtrik granskog 9050, Lövsumpskog 9080 och Trädklädd myr 91D0.

Geovetenskapliga bevarandevärden

Hyperitberg.

Kulturhistoriska bevarandevärden

Två ristningar, en på eller innanför reservatsgränsen (RAÄ Ö Ullerud 225:1), och en utanför (RAÄ Ö Ullerud 225:2). Utifrån de nya bestämmelserna och nya riktlinjerna för bedömning ska båda ristningarna vara fornlämningar.

Inom reservatets norra del finns tre kulturhistoriska lämningar som registrerats i samband med Skog&Historia-inventeringen. Det rör sig om en torplämning (obj.id 16702) bestående av spismursröse och källare, fossil åker (obl.id 13010) med 4 st odlingsrösen, samt ett ensamliggande röjningsröse (obj.id 43195) i form av en ca 35 m lång stensträng. I enlighet med 1 § KML (se ovan) ska dessa kulturmiljölämningar beaktas inom ramen för förvaltandet av reservatet. Se även kartbilagan sist i skötselplanen.

Skötselområden

Skötselområde 1/ Örtrik granskog : 35,62 hektarN2000: 9050

Den örtrika granskogen som finns på de nedre sluttningarna av hyperitbergen har ett fältskikt som präglas av blåsippan och en rad andra näringskrävande arter som vårärt och trolldruva men också avsaknaden av blåbärs- och lingonris. På Torsberget har också återfunnits ovanliga arter som skogsfru, myskmåra och skogsviol, den sällsynta mossan grön sköldmossa samt den underjordiska svampen blåtryffel.

Bevarandemål

Arealen örtrik granskog ska vara minst 35 hektar. Skogen ska hysa såväl levande som döda träd. Fältskiktet ska präglas av örter. Bärri ska inte förekomma annat än undantagsvis.



Åtgärder

Inga

Skötselområde 2/ Västlig taiga: 1,52 hektar

N2000: 9010

Två små delområden med gammal barrskog som inte har utsatts för skogsvård på länge och som därför präglas av gamla träd med en hög andel av stående och liggande död ved.

Bevarandemål

Arealen taiga ska vara minst 1,5 hektar, präglas av gamla träd och ha en hög andel stående och liggande död ved.

Åtgärder

Inga

Skötselområde 3/Lövsumpskog: 3,0 hektar

N2000: 9080

Två små sumpskogar som domineras av björk.

Bevarandemål

Arealen lövsumpskog ska vara minst 3,0 hektar.

Åtgärder

Inga

Skötselområde 4/ Trädklädd myr: 4,07 hektar

N2000: 91D0

Liten mosse med ett relativt tätt trädskikt av tall.

Bevarandemål

Den trädklädda myrens karaktäristiska strukturer och utseende ska bevaras. Myrens trädskikt ska på sikt utveckla naturskogskaraktär med förekomst av gamla träd och död ved.

Åtgärder

Inga.



Skötselområde 5/ Utvecklingsmark: 57,83 hektar inkl 1,5 ha kalksluttning

Delområdet har till stora delar rensats från gran av markägaren 2009 som en del i Projekt vitrygg och är nu dominerat av lövskog. Kalksluttningen är en nästan lodrät bergvägg utan högre växlighet.

Bevarandemål

Skogen ska utvecklas fritt genom intern dynamik.

Åtgärder

Inga.

Friluftsliv

Torsberget har liten betydelse för friluftslivet annat än för botaniskt intresserade personer. Området är dessutom svåråtkomligt. Den enda körvägen till området är privat och går över en gårdsplan och är därför inte lämplig att använda. Det finns en stig som löper in i området från en punkt N om Genbäcksängen, men den är sönderkörd av skogsmaskiner. Två stigar går från gården Genbäcken in i området, men dessa passerar privat tomtmark. Trots detta bör informationstavlor placeras där dessa stigar går in i området.

Uppföljning

Uppföljning av skötselåtgärder

Reservatsskötaren ansvarar för dokumentation av vilka åtgärder som genomförts, vem som utfört dem samt när de genomförts.

I den årliga dokumentationen bör följande ingå:

Reservatsgräns

Målning och/eller underhåll av gränsgata.

Uppföljning av bevarandemål

Bevarandemålen för området kommer att preciseras i nivåsattna s.k. målindikatorer. En redogörelse för uppföljning av målindikatorerna kommer att finnas i en särskild uppföljningsplan.



Sammanfattning av planerade skötselåtgärder

Skötselåtgärd	När	Skötselområde
Anläggningar för friluftslivet		
Informationstavlor	2015	

Genomförd dokumentation

Torsberget har inventerats av flera personer under lång tid. En samlad dokumentation redovisas i områdesbeskrivningen i bilaga 5.



Länsstyrelsen
Värmland

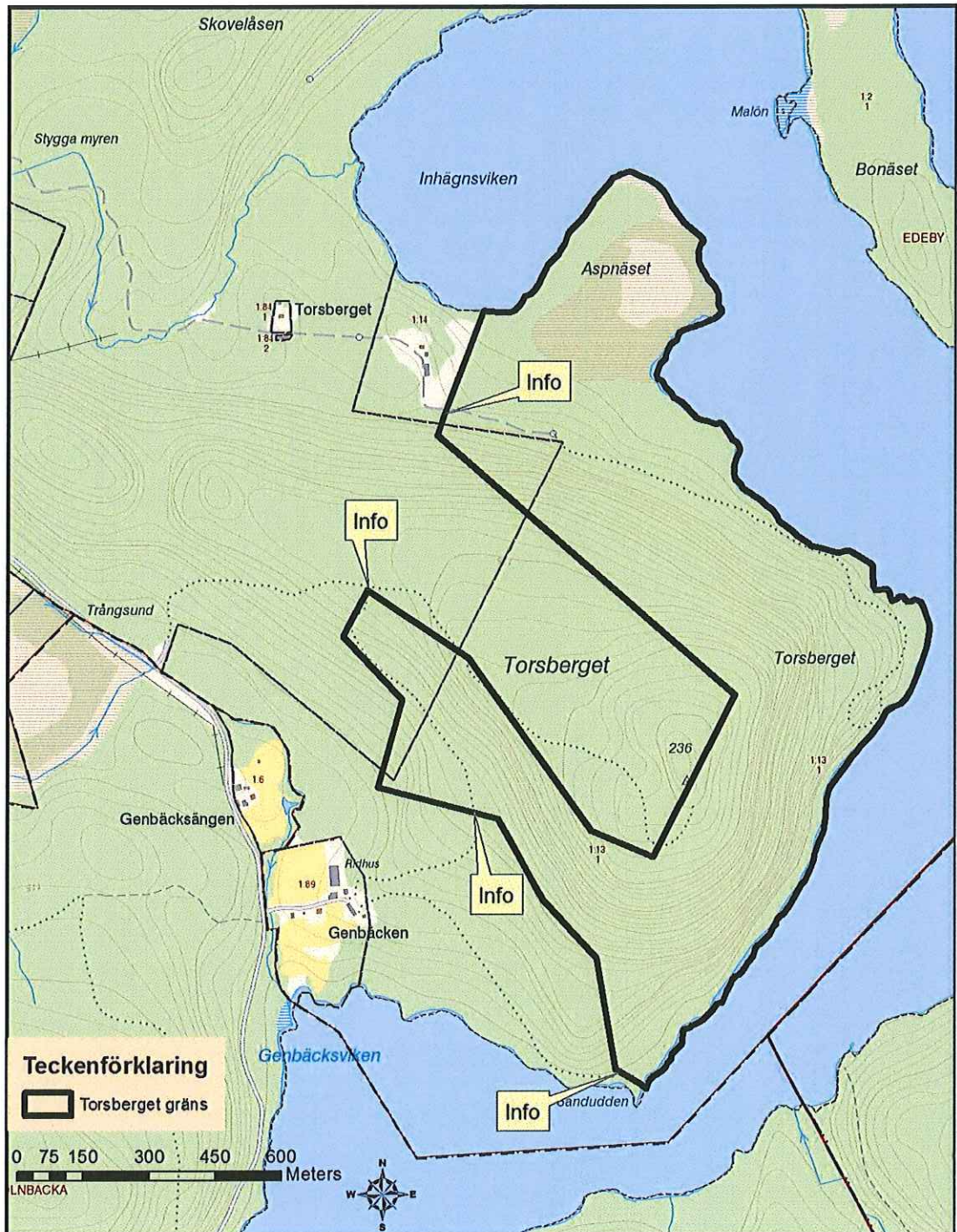
Naturvård
Lars Furuholm

SKÖTSELPLANEKARTA

Bilaga 4

Datum
2014-04-24

Referens
511-411-12





Länsstyrelsen
Värmland



Beskrivning av föreslaget naturreservat på Torsberget, Forshaga kommun

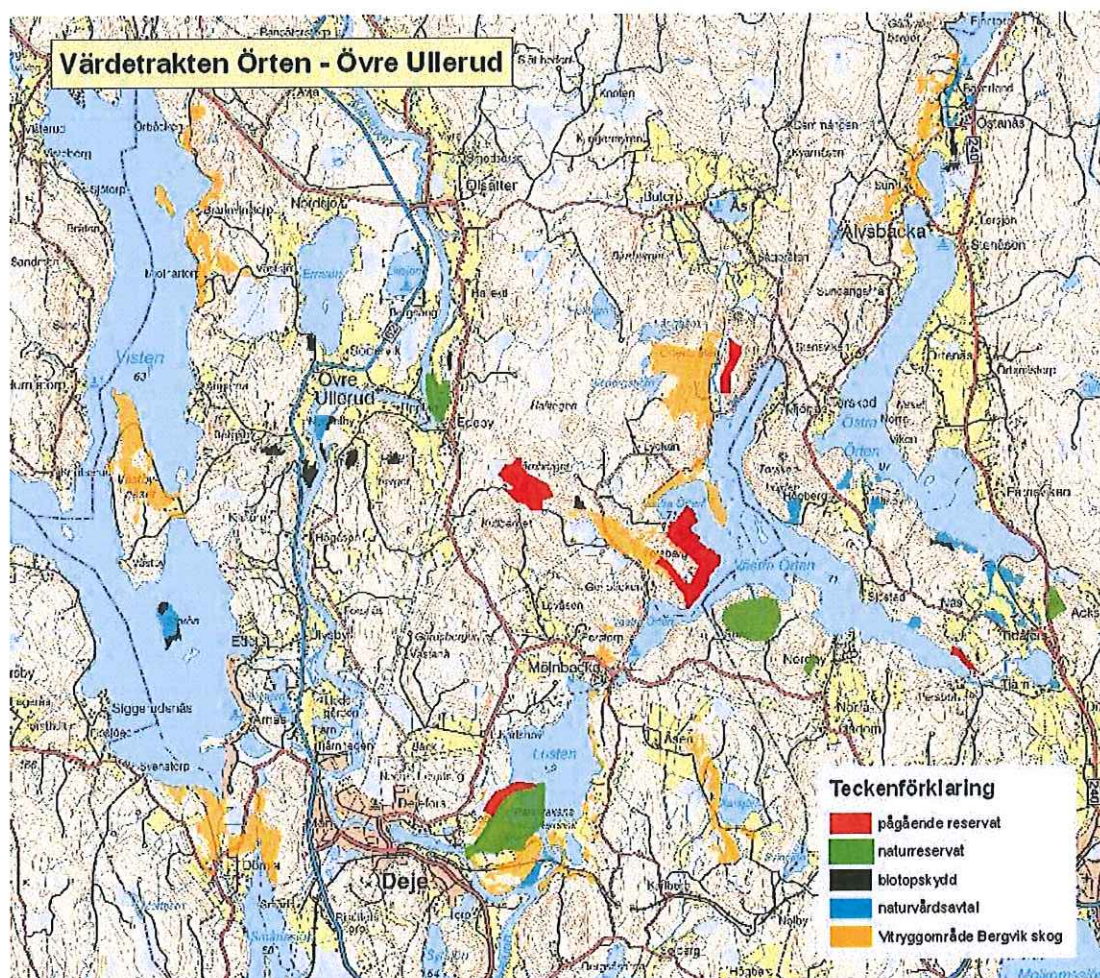
Bakgrund

Inom ramen för de av riksdagen 16 antagna miljö kvalitetsmålen, ingår som ett delmål i miljömålet *Levande skogar* att undanta ytterligare biologiskt värdefull skog från skogsbruk. Länsstyrelsen arbetar med att skydda en del av dessa skogsområden genom att bilda naturreservat. Idag är drygt en halv procent av länets produktiva skogsmark undantagen skogsbruk i naturreservat. Vid utpekandet av nya förslag på naturreservat prioriterar Länsstyrelsen områden som har höga naturvärden, t.ex. förekomst av hotade arter och ovanliga skogliga strukturer, är kraftigt underrepresenterade på regional och nationell nivå inom dagens redan skyddade areal eller ingår i en s.k. *värde trakt* där ett kluster av värdefulla områden förekommer inom ett begränsat landskapsavsnitt.

Torsberget uppnår samtliga av ovan uppräknade kriterier och kompletterar redan pågående reservatsbildningar eller befintliga avsatta skogsområden, både statligt skyddade och frivilligt avsatta. Området ingår också i Natura 2000-nätverket.

Beskrivning av värde trakten Örten – Övre Ullerud

Stor del av reservatsförslaget är redan frivilligt avsatt av Bergvik Skog AB som nyckelbiotop och förstärkningszon i *Mölnbacka Ekologiska Landskapsplan* (ELP) samt som vitryggområde i företagets nätverk som på sikt ska gynna förekomsten av vitryggig hackspett och dess många följarter. Torsberget är centralt beläget i detta kluster av värdefulla områden som antingen är frivilligt avsatt eller föremål för reservatsbildning. Vidare finns ett större antal av staten formellt skyddade område i form av naturreservat, biotopskydd och naturvårdsavtal.



Beskrivning av naturvärdena

Skogsområdet är ett av de större områdena i centrala Värmland med förekomst av naturskogsartad, näringsrik granskog med hög lövandel. *Näringsrik granskog* eller *kalkbarrskog* är en prioriterad skogstyp som Sverige har internationellt ansvar för. Reservatsförslaget på Torsberget innehåller ca 31 hektar av denna skogstyp med mycket höga naturvårdskvalitéer. Vidare finns betydande areal *medelålders-sena lövsuccessioner på frisk mark* som är en nationellt underrepresenterad skogstyp och som även den bör prioriteras i statens skyddsarbete (*Nationell strategi för formellt skydd av skog*, Naturvårdsverket 2005). Torsberget ingår i Natura 2000-nätverket och habitaterna *Näringsrik granskog* och *Västlig taiga* är utpekade. Vidare är arten *grön sköldmossa* utpekad med målet att finnas på minst fem lågor. Grön sköldmossa är inte en så ovanlig art i Sverige. Den växer på murken och fuktig ved och gynnas av hög bonitet då det är snabbare omsättning på lågor.



Den ovanliga Myxomåran är funnen i Torsbergets branta östsluttning.

Torsberget är ett klassiskt hyperitberg där den basiska bergrunden ger upphov till en rik och kalkgynnad flora. Detta i kombination med den välutvecklade naturskogen gör området välbesökt av botaniker. Flera krävande kärlväxter har noterats, bl.a. *skogsfru*, *myskmåra*, *skuggviol* och *storgröe*. Under 1990-talet genomfördes en svampinventering i området. Vid denna hittades ett stort antal hotade arter, främst vedlevande svampar som är beroende av grova granlågor, t.ex. vedsvamparna *ostticka* och *blackticka*. Även lövträdsberoende arter noterades samt vissa marksvampar, bl.a. *blåtryffel*. Den sistnämnda arten är starkt hotad och omfattas av ett nationellt åtgärdsprogram. Vidare finns ett antal krävande lövskogsknutna kryptogamer och fåglar.

Mindre hackspett, *tretåig hackspett* och *nötkråka* är stationära medan statusen för *vitryggig hackspett* är okänd. Under 1980-talet konstaterades häckning och den senaste observationen gjordes 1995. 1996 observerades ett par i Mölnbacka som ligger

ca 2 km sydväst om Torsberget. Sedan dess har närområdet varit utan vitryggobservationer men kvalitéerna har blivit bättre utifrån vitryggens krav vilket även gäller Torsberget. Sydvästbranten är i dag lövrik med hög trädslagsblandning av asp, sälg, hassel och björk. En del gran håller på att växa in och kommer att bli ett bekymmer om inte stora delar av den avlägsnas inom en snar framtid.

Natura 2000

Torsberget ingår i EU:s nätverk natura 2000. Natura-området sträcker sig från östsluttningen och ut på aspnäset i den norra delen. Fem olika naturtyper är utpekade enligt habitatdirektivet. Naturtyperna framgår av tabellen nedan.

Örtrik granskog 9050	35,6 ha
Västlig taiga 9010	1,5 ha
Lövsumpskog 9080	3 ha
Svagt välvd mosse 7140	3,4 ha
Skogbevuxen myr 91D0	4,1 ha

Ingår enligt habitatdirektivet gör också grön sköldmossa som enligt bevarandeplanen bör finnas på minst fem lågor för anses förekomma i gynnsamt tillstånd. Förutsättningarna för arten är mycket goda i området då död ved bildas och bryts ned i snabb takt.

Funktionsindelning

Reservatsförslaget omfattar totalt ca 102,5 hektar och utgörs huvudsakligen av branta nord-, öst-, och sydvästsluttningar. Området har delats in i olika delområden utifrån deras funktion ur naturvårdssynpunkt. Karta över funktionsindelning med förklaring och beskrivna delområden finns längst bak. De har varierande naturvärden och föreslås också få lite olika skötselriktningar. Av den totala arealen produktiv skogsmark på 89 hektar utgör andelen värdekärna ca 51 hektar. Utvecklingsmarken uppgår till ca 30 hektar och utgörs av triviallövskog eller lövblandad granskog med stor potential att utveckla höga naturvärden vid rätt skötsel. Arronderingsmarken uppgår till 9 hektar och utgörs av produktionsgranskog.

	hektar	%
Total areal	102,5	-
Våtmark	8,7	-
Prod. skogsmark	93,8	100
Värdekärna	52,2	58
Utvecklingsmark	31,8	34
Arronderingsmark	9,8	8

Tabell över arealer på respektive delområden enligt funktionsindelningen.



Vit vedfingersvamp på murken asplåga i bergets östslutning.



Toppen av Torsberget erbjuder milsvid utsikt över Örtområdet.

Beskrivning av delområden

Reservatsförslaget har delats in i 6 olika delområden utifrån naturvärde och skötselriktning. Den lövriska kalkbarrskogen föreslås inte omfattas av några skötselåtgärder under de närmaste åren. Däremot föreslås en del granuthuggning i utvecklingsmarken för att skapa lövdominerade bestånd med hög andel död ved.

Nedan beskrivs varje delområde med avseende på karaktär, naturvärde, mål och lämplig skötsel.

Delområde 1, värdekärna, 38 hektar

Värdekärnornas värdekärna! Delområdet utgörs av naturskogsartad kalkbarrskog i brant nordöst- och östvärd sluttning. Gran dominerar med hög andel löv. Vissa partier är talldominerade med inslag av enbuskar och olika lövträd. Inslag av ädellöv finns med bl.a. lind, ask och lönn. Skogens strukturer karaktäriseras av mycket hög andel lövträd och stor mängd död ved. Framförallt är tillgången på grova granlågor stor vilket avspeglas i artlistan. Av den totala artförteckningen som finns i slutet av dokumentet är i princip samtliga noterade inom detta delområde. Vissa partier är mycket svårforcerade med branter, blockmark och grova granlågor liggande i plockepinn. På några ställen i den nedre delen av sluttningen bryter källor fram och bildar fuktiga dråg i terrängen. Vedlevande svampar som *ostticka*, *blackticka*, *fransporing* och den mycket sällsynta *isabellporing* är funna. Bland kärnväxtfloran bör *skogsfru*, *myskmåra* och *skuggviol* nämnas.



Blodnävan växer i den nedre delen av Torsbergets östsluttning.

Delområde 2, värdekärna, 9,7 hektar

Området består av en sydvästvänd sluttning med inslag av brantpartier. Skogen är en medelålders trivallövskog med inslag av hassel, lind, lönn, gran och tall. Särskilt påtaglig är den goda förekomsten av asp och sälg. Den branta terrängen har hållit plantörer, röjningsåtgärder och delvis även klövvtlet borta. Tilltagande självgallring skapar redan idag en hel del död ved. Det sydvästvända läget i kombination med mängden asp och sälg skapar goda förutsättningar för vedlevande insekter. En del fina sälgbuketter håller dock på att förmörkas av uppväxande gran.

Delområde 3, värdekärna, 3,7 hektar

Lövsumpskog mellan myr och fastmark på aspnäset. I motsats till namnet saknas asp och skogen är istället helt björkdominerad. Inslag av olika viden, gran och tall. Självgallringen tilltar och andelen död ved ökar.

Delområde 4, utvecklingsmark, 4 hektar

Lövrict delområde i brant terräng som är en direkt förstärkning till naturvärdena i delområde 2 men något yngre än denna. Skogen är lövdominerad med riklig förekomst av sälg, asp och björk samt inslag av hassel, gran och enstaka ädellövträd.

Delområde 5, utvecklingsmark, 24 hektar

Lövdominerad nordostsluttning med ung – medelålders skog. Delområdet var tidigare grandominerat men under hösten 2009 avverkades granen till förmån för lövet. I fuktiga bäckdråg som ofta härstammar från källor i delområde 1, lämnades granen orörd. En hel del högkap på löv gjordes i samband med avverkningen för att påskynda förekomsten av död ved. Det numera ljusa lövskogen består främst av björk men även asp, ask, sälg och al förekommer. Vidare förekommer en del fuktstråk och mindre bäckdråg som ofta härstammar från källor i delområde 1.



Hösten 2009 avverkades granen i delområde 5 för att förstärka naturvärdena.

Delområde 6, arronderingsmark, 9,7 hektar

Här stod rader med planterad gran på f.d. uppodlad mark tills hösten 2009 då granen avverkades med syftet att få upp en ny lövgeneration. Det sydligaste delområdet är dock fortfarande ett produktionsbestånd med ren gran som är med i förslaget för att få vettiga arronderingsmässiga gränser.

Delområde 7, Värdekärna, 0,8 hektar

Örtrik och grandominerad bäckdal strax nordost om Genbäcken. Bäckens är liten och har sitt ursprung i lövsumpskogen i östra delen. Äldre granskog i kombination med basisk berggrund och bäckdråget skapar förutsättningar för den hotade svampen blåtryffel som hittades i området 2009.

Artlista

Nedan förtecknas de signal- och rödlistade arter som noterats i området (främst delområde 1)
De arter som är rödlistade är försedda kategoriförkortning efter det latinska namnet.
Kategorierna och namnen följer *Rödlistade arter i Sverige 2010* (Gärdenfors, U. (red.) 2010, ArtDatabanken, SLU Uppsala).

Fåglar

Vitryggig hackspett *Dendrocopos leucotos* CR
Mindre hackspett *Dendrocopos minor* NT
Nötkråka *Nucifraga caryocatactes* NT
Tretåig hackspett *Picoides tridactylus* NT

Kärlväxter

Bäckbrämsa *Cardamine amara*
Skogsklocka *Campanula cervicaria* NT
Spädstarr *Carex disperma*
Rankstarr *Carex elongata*
Repestarr *Carex loliacea*
Skärmstarr *Carex remota*
Skogsfru *Epipogium aphyllum* NT
Myskmåra *Galium triflorum* NT
Storgröe *Poa remota* NT
Skuggviol *Viola selkirkii* NT
Trolldruva *Actea spicata*
Gullpudra *Chrysosplenium alternifolium*
Borsttistel *Cirsium helenioides*
Dvärghäxört *Circaea alpina*
Tibast *Daphne mezereum*
Skogsknipprot *Epipactis helleborine*
Knärot *Goodyera repens* NT
Springkorn *Impatiens noli-tangere*
Vippärt *Lathyrus niger*
Vårärt *Lathyrus vernus*
Strutbräken *Matteuccia struthiopteris*
Ögonpyrola *Moneses uniflora*
Nästrot *Neottia nidus-avis*
Ormbär *Paris quadrifolia*
Storrams *Polygonatum multiflorum*
Storgröe *Poa remota* NT
Grönpyrola *Pyrola chlorantha*
Lind *Tilia cordata*
Underviol *Viola mirabilis*

Mossor

Vedtrappmossa *Anastrophyllum hellerianum* NT
Grön sköldmossa *Buxbaumia viridis*
Platt fjädermossa *Neckera complanata*
Grovt fjädermossa *Neckera crispa*
Kalkkrusmossa *Tortella tortuosa*

Guldlockmossa *Homalothecium sericeum*
Fällmossa *Antitrichia curtipendula*
Krushättemossa *Ulota crispa*

Lavar

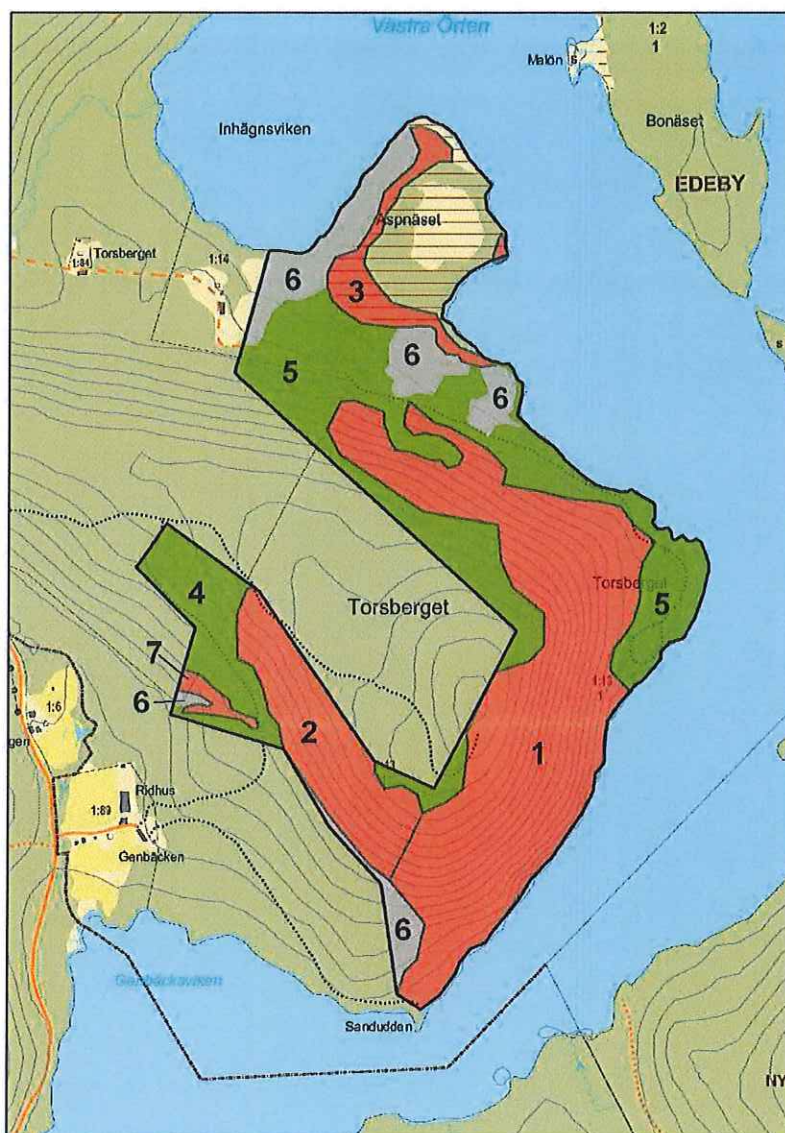
Glansfläck *Arthonia spadicea*
Dvärgbägarlav *Cladonia parasitica* NT
Slanklav *Collema flaccidum*
Grynig gelélav *Collema subflaccidum* VU
Aspgelélav *Collema subnigrescens* NT
Skriftlav *Graphis scripta*
Grynig blåslav *Hypogymnia farinacea*
Lunglav *Lobaria pulmonaria* NT
Skrovellav *Lobaria scrobiculata* NT
Bårdlav *Nephroma parile*
Grynslav *Pannaria conopsea* VU
Grynig filtlav *Peltigera collina*

Svampar

Isabellporing *Anomoporia bombycina* EN
Kandelabersvamp *Artomyces pyxidatus* NT
Grangräticka *Boletopsis leucomelaena* VU
Gransotdyna *Camarops tubulina* NT
Fransporing *Ceriporiopsis myceliosa* EN
Blåtryffel *Chamonixia caespitosa* EN
Trådticka *Climacosystis borealis*
Fyrflikig jordstjärna *Geastrum quadrifidum* NT
Blodticka *Gloeoporus taxicola*
Gul taggsvamp *Hydnellum geogenium* VU
Luddticka *Inonotus tomentosus* NT
Rävticka *Inonotus rheades*
Vit vedfingersvamp *Lentaria epichnoa* NT
Kötticka *Leptoporus mollis* NT
Vit vedfingersvamp *Lentaria epichnoa* NT
Gulfotshätta *Mycena renati*
Barkticka *Oxyporus corticola*
Gränsticka *Phellinus nigrolimitatus* NT
Ullticka *Phellinus ferrugineofuscus* NT
Tallticka *Phellinus pini*
Vedticka *Phellinus viticola*
Guldkremla *Russula aurea*
Gräddporing *Skeletocutis lenis* VU
Ostticka *Skeletocutis odora* VU

Uppgiftslämnare: Johanna Bengtsson, Lars Efraimsson, Björn Ehrenroth, Bo Jansson, Dan Mangsbo, Birgitta Mangsbo och Fredrik Wilde

Text och foto: Fredrik Wilde, Länsstyrelsen 2012-02-02



Funktionsindelning och beskrivna delområden på Torsberget.

Förklaring av funktionsindelning:

Värdekärna - röd

Ett sammanhängande naturområde som bedömts ha stor betydelse för flora och fauna och/eller är en prioriterad naturtyp.

Utvecklingsmark - grön

Mark som i dagsläget har ett ringa eller begränsat naturvärde men som med utgångspunkt från befintlig vegetation och/eller belägenhet bedöms ha förutsättningar att utveckla och förstärka värdekärnans naturvärde antingen på kort eller längre sikt.

Arronderingsmark - grå

Marker utan påvisade naturvärden som medtagits i ett reservatsförslag främst för att förbättra reservatets geografiska utformning av lantmäteri- och eller skötseltekniska skäl men även för att minska intrånget för fastighetsägaren genom att restinnehavet får en lämplig avgränsning.



HUR MAN ÖVERKLAGAR LÄNSSTYRELSENS BESLUT

VAR SKALL BESLUTET ÖVERKLAGAS	Länsstyrelsens beslut kan skriftligen överklagas hos regeringen, Miljödepartementet.
VAR INLÄMNAS ÖVERKLAGANDET	Er skrivelse skall inlämnas/skickas till Länsstyrelsen och inte till regeringen.
TID FÖR ÖVERKLAGANDE	Skrivelsen måste ha kommit in till Länsstyrelsen inom tre veckor från den dag Ni fick del av beslutet , annars kan Ert överklagande inte tas upp till prövning.
HUR MAN UTFORMAR SITT ÖVERKLAGANDE M M	<p>I skrivelsen skall Ni</p> <ul style="list-style-type: none">- tala om vilket beslut Ni överklagar, t ex genom att ange ärendets nummer (diarienumret)- redogöra för hur Ni anser att beslutet skall ändras <p>Ni bör också redogöra för varför Ni anser att Länsstyrelsens beslut är felaktigt.</p> <p>Ni kan givetvis anlita ombud att sköta överklagandet åt Er.</p> <p>Behöver Ni veta mer om hur Ni skall gå till väga, så ring eller skriv till Länsstyrelsen.</p>
ÖVRIGA HANDLINGAR	Om Ni har handlingar eller annat som Ni anser stöder Er ståndpunkt, så bör Ni skicka med det.
UNDERTECKNA ÖVERKLAGANDET	Er skrivelse skall undertecknas och namnteckningen förtydligas. Uppge också postadress samt telefonnummer där Ni kan nås dagtid.