

## Bildande av naturreservatet Kungsgårdsholmarna och Prosträset i Avesta kommun

### Beslut

Länsstyrelsen i Dalarnas län beslutar med stöd av 7 kap 4 § miljöbalken att förklara det område som avgränsats på bifogad karta, bilaga 2, som naturreservat. Området är 157,6 hektar stort och består av lövskogar, strandkärr och ungskogar. Reservatets slutliga gränser märks ut i fält.

Länsstyrelsen beslutar samtidigt att det beslut gällande skydd för landskapsbilden enligt 19 § naturvårdslagen från 1974-05-03 (dnr 11.126.2684-71) skall upphöra att gälla för det område som markerats på bifogad karta, bilaga 2 och ersättas av det nya reservatsbeslutet vid samma tidpunkt som detta vinner laga kraft.

Länsstyrelsen fastställer samtidigt skötselplanen, enligt bilaga 4, med stöd av 3 § förordningen om områdesskydd enligt miljöbalken. Naturvårdsförvaltare ska vara Länsstyrelsen i Dalarnas län.

### Uppgifter om naturreservatet

Namn	Kungsgårdsholmarna och Prosträset
Kommun	Avesta
Län	Dalarna
Natura 2000-beteckning	SE0620160
Församling	Folkärna
Naturgeografisk region	Skogsslätten syd om Limes
Fastigheter	Stora Avesta 1:47
Lantmäteriärende	W09196
Areal	Total areal: 157,6 hektar Landareal: 151,5 hektar Produktiv skogsmark: 127,9 hektar

## Syftet med naturreservatet

### Syftet är att:

*Skydda, återställa och nyskapa värdefulla naturmiljöer och livsmiljöer för skyddsvärda arter*

Genom att sätta in naturvårdande skötsel i reservatet ska de lövskogsområden med äldre träd och mycket död ved som finns bevaras. Genom skötsel ska man även säkerställa att ny lövskog etableras i områden där det idag saknas samt se till att hålla borta gran i hela reservatet. Målet är skogar som kan fungera som livsmiljöer för arter som har höga habitatkrav gällande äldre lövskogar, med vitryggig hackspett som paraplyart.

*Bevara biologisk mångfald och värdefulla naturmiljöer*

Syftet med naturreservatet är att bevara den äldre lövskogen och andra ingående naturtyper med höga naturvärden med möjligheter till naturvårdande skötselåtgärder. Syftet är också att bevara förekomster och ge möjligheter för nyetableringar av rödlistade arter i livskraftiga bestånd.

*Tillgodose behov av områden för friluftslivet*

Inom ramen för syftet ska naturreservatet även stödja allmänhetens möjligheter till friluftsliv och naturupplevelser.

### Syftet ska uppnås genom:

*Föreskrifter för området*

Områdets skyddsvärda naturmiljöer och arter bevaras genom föreskrifter som förhindrar skogsbruk och exploatering av den känsliga miljön i området.

*Naturvårdande skötselåtgärder*

För att bibehålla och återskapa naturvärdena i området krävs aktiv skötsel av reservatet. Naturvårdande åtgärder i form av att ringbarkning och uthuggning av gran genomförs i området.

*Information och tillgängliggörande*

Information om området ska finnas både på Länsstyrelsens webbsida och på skyltar vid reservatet. För att förenkla besök anläggs vandringsleder i området.

## Skäl för beslut

### Prioriterade bevarandevärden

*Biologiska värden*

På Kungsgårdsholmarna i reservatets västra delar växer lövskogar med höga naturvärden. Andelen lövträd och lövdominerade skogar på landskapsnivå har minskat drastiskt i Sverige under det senaste århundradet. Områdena med lövskogar med höga naturvärden är viktiga skäl för att området behöver skyddas, det krävs även att man sätter in skötselåtgärder för att hålla borta gran från området. På Kungsgårdsholmarna finns det även flera gamla grova ekar som hyser fynd av rödlistade arter. Dessa ekar är viktiga att bevara och det är även angeläget att säkra återväxten av ek i området. Här finns även

områden med lägre naturvärden som kräver skötsel för att i framtiden utvecklas till lövdominerande skogar.

Kungsgårdsholmarnas karaktär av överskådligt och levande sedimentationsbäcken under snabb utveckling gör det mycket intressant för flora och fauna samt en attraktiv landskapsbild.

Vid Prostrnåset i reservatets östra delar består skogen till största delen av hyggen och ungsogar. Genom att hålla tillbaka granen i området kommer man även här på sikt kunna få fram lövskogar med höga naturvärden.

Området har goda förutsättningar för stor artrikedom både bland växter och bland djur. Skyddet och skötseln av skogen i Kungsgårdsholmarna och Prostrnåsets naturreservat är därför ett led i bevarandet av biologisk mångfald, med fokus på äldre lövskogar med vitryggig hackspett som paraplyart.

#### *Friluftsliv*

Området ligger bara någon halvmil från Avesta. Reservatet är promenadvänligt och speciellt Prostrnåset är lättillgängligt då det ligger nära väg. Området är väldigt naturskönt med ständig närhet till älven. De gamla ekarna på Kungsgårdsholmarna är populära utflyktsmål. Området kommer i framtiden att vara besöksvärt för de som vill uppleva större sammanhängande lövskogsområden.

#### **Natura 2000**

Kungsgårdsholmarna och Prostrnåset är utpekade som särskilt bevarandeområde i det internationella Natura 2000-nätverket. Syftet med Natura 2000-området SE0620160 Kungsgårdsholmarna är att upprätthålla en gynnsam bevarandestatus för följande naturtyper:

- Ävjestrandsjöar (3130)
- Svämängar (6450)
- Svämlövskog (91E0/9750)

#### **Miljö kvalitetsmål**

Naturreservatet utgör ett led i arbetet med att uppnå de av riksdagen antagna miljö kvalitetsmålen Levande skogar, Myllrande våtmarker och Ett rikt växt- och djurliv.

#### **Motiv för bildande av naturreservat**

##### **Skyddsform**

Verksamheter som kan utgöra hot mot områdets naturvärden är främst skogsbruk, och exploateringsföretag av olika slag. Områdets naturvärden är sådana att de kräver omfattande skötselåtgärder och ett långsiktigt skydd för att bevaras och utvecklas. Detta skyddsbehov kan tillgodoses bäst genom bildande av ett naturreservat.

##### **Planeringsbakgrund**

Området är utpekade som Natura 2000-område enligt miljöbalkens 7 kapitel 27 §.

Avesta kommuns översiktsplan pekar ut området som något som bör skyddas genom till exempel ett naturreservat.

Reservatet ingår i Riksintresse för naturvård enligt miljöbalkens 3 kapitel 6 § och Riksintresse rörligt friluftsliv enligt miljöbalkens 4 kapitel 2 §.

Kungsgårdsholmarna omfattas även av landskapsbildsskydd enligt 19 § Naturvårdslagen, delarna som berör reservatet upphävs dock i och med detta beslut.

Inom området finns även en nyckelbiotop som delvis saknar höga naturvärden.

### **Avvägning mellan allmänna och enskilda intressen**

Med hänsyn till områdets värden och naturreservatets syften kommer pågående markanvändning att avsevärt försvåras. Länsstyrelsen bedömer att områdets värden bäst ges ett långsiktigt skydd genom bildande av naturreservat. Föreskrifterna är anpassade till naturreservatets syften och värden. De är främst avsedda att begränsa skador på mark samt växt- och djurliv. Vid en avvägning mellan enskilda och allmänna intressen i enlighet med 7 kap 25 § miljöbalken finner Länsstyrelsen att föreskrifterna inte går längre än vad som krävs för att syftet med skyddet ska tillgodoses.

Beslutet är förenligt med hushållningsbestämmelserna för mark och vattenområden enligt 3 kap. miljöbalken samt den kommunala översiktsplanen.

### **Reservatsföreskrifter**

För att säkerställa syftet med reservatet förordnar Länsstyrelsen att nedan angivna föreskrifter ska gälla. Föreskrifterna gäller utöver vad som gäller enligt lag eller annan författning.

Föreskrifterna ska inte utgöra hinder för de åtgärder som behövs för att tillgodose syftet med reservatet och som framgår av föreskrifterna under B nedan. Detsamma gäller för uppföljning av bevarandemål och åtgärder. Vidare ska föreskrifterna heller inte utgöra hinder för normalt underhåll av vägar.

### **A Föreskrifter enligt 7 kap 5 § miljöbalken om inskränkningar i rätten att använda mark- och vattenområden.**

I naturreservatet är det förbjudet att:

1. anordna upplag, gräva, schakta, dika, dämna eller på något sätt skada mark eller vatten
2. anlägga mark- eller luftledning, uppföra ny byggnad, mast eller annan anläggning
3. avverka skog, utföra skogsvårdande åtgärd, upparbeta eller ta bort dött träd eller vindfällor eller på annat sätt skada växande eller döda träd, stubbar och buskar, med följande undantag:
  - Befintliga sikt- och skjutgator för jaktändamål får underhållsröjas.
4. framföra motordrivna fordon i terrängen på barmark med följande undantag:
  - Uttransport av älg, björn, hjortvilt eller vildsvin får ske med fordon endast om skador på mark och vegetation inte uppkommer.

- För tjänstemän i sjukvårds-, polis- eller räddningsärenden. Insatsen ska omgående anmälas till Länsstyrelsen.

5. gödsla, återföra aska eller använda bekämpningsmedel.

6. permanent markera jaktgränser och stigar till jaktpass med följande undantag:

- Jaktpass inklusive eventuella skjutvinklar får markeras permanent på diskret sätt med märkt småfågelholk.

Utan tillstånd från Länsstyrelsen är det förbjudet att:

7. uppföra jakttorn och jaktpass med följande undantag:

- Enklare jaktpass av dittransporterat material får uppföras.

8. plantera in växter eller djur

9. sprida kalk

10. uppföra anläggning för utplantering av hotade eller ovanliga arter

#### **B Föreskrifter enligt 7 kap 6 § miljöbalken om förpliktelser för ägare och innehavare av särskild rätt till fastigheter att tåla visst intrång.**

Markägare och innehavare av särskild rätt till marken förpliktigas tåla att följande anordningar utförs och åtgärder vidtas för att tillgodose syftet med reservatet:

1. skötsel av naturreservatet enligt karta bilaga 3. Inom skötselområde 1 ska marken hävdas genom slätter eller bete. Inom skötselområde 2-6 utförs naturvårdsåtgärder för att främst gynna lövskog genom avverkning, ringbarkning och röjning av gran samt tillskapande av död ved. Virke och avverkningsrester som genereras av naturvårdande åtgärder och som inte av naturvårdsskäl bör lämnas på platsen får tillvaratas av markägaren.
2. utmärkning av reservatet och uppsättning och underhåll av informationstavlor. Iordningsställande och underhåll av leder. Uppförande av anläggning för utplantering av hotade eller ovanliga fåglar.
3. undersökningar för uppföljning av skötselplanen och reservatets syfte.

#### **C Föreskrifter enligt 7 kap 30 § miljöbalken om rätten att färdas och vistas inom reservatet samt om ordningen i övrigt inom reservatet.**

Föreskrifterna under punkten C gäller även fastighetsägare och innehavare av särskild rätt till fastighet när de inte utnyttjar sin rätt att bruka fastigheten

I naturreservatet är det förbjudet att:

1. skada växande eller döda – stående eller omkullfallna – träd, stubbar och buskar, med följande undantag:

- Insamling av löst liggande, mindre, torra grenar och kvistar i syfte att göra upp eld.

2. framföra motordrivet fordon på barmark.

Utan tillstånd från Länsstyrelsen är det förbjudet att:

3. gräva upp växter, plocka mossor, lavar och vedlevande svampar eller samla in djur (t.ex. insekter)
4. genomföra eller bedriva tävlingar, lägerverksamhet och andra större eller återkommande organiserade arrangemang.

### Motiv till föreskrifter, undantag mm

I punkterna *A1, A2, A4-A5 och A8-10* förbjuds sådana aktiviteter som kan störa den naturliga utvecklingen hos vegetationstyper och naturskogens växter och djur. I punkt *A5* framgår det att man inte får sprida aska i reservatet. Förbudet avser askåterföring av biobränsle och gäller inte spridning av kremeringsaska, då detta anses ha försumbar påverkan på naturmiljön. Reglering av framförandet av motorfordon under punkt *A4* syftar till att minimera skador på vegetation. Begreppet "skador" ska dock i detta sammanhang inte tolkas lika strikt som "märken". Eventuella spår måste dock alltid kunna växa igen under en vegetationssäsong. Tillstånd för utplantering av växter och djur under *A8* bör kunna lämnas till utsättning av Vitryggig hackspett. Men undantaget kan även gälla andra arter där man behöver plantera ut exemplar för att säkerställa artens överlevnad (kan gälla på lokal-, regional-, nationell- och global nivå) eller om deras introduktion kan ha positiv inverkan på naturvärdena inom reservatet. Punkt *A10* ser till att Länsstyrelsen kan bestämma placering och utformning av anläggningen så att denna inte placeras på en olämplig plats.

I punkt *A3* förbjuds alla former av avverkningar och skogsskötselåtgärder, vilket är en förutsättning för att områdets värden ska bibehållas. Denna föreskrift innebär att bestämmelserna i skogsvårdslagen och Skogsstyrelsens föreskrifter om bekämpning av skadeinsekter och tillvaratagande av skadad skog ej ska gälla inom naturreservatet. Uppkommer insektskadorna på skog i anslutning till naturreservatet som en följd av att åtgärder för insektsbekämpning inte vidtagits inom reservatet ska frågan om ersättning bedömas enligt skadeståndsrättsliga regler. Undantaget för röjningar av befintliga sikt- och skjutgator medges då föreskrifterna inte ska inskränka alltför mycket på jakten i området, samt att bedömningen är att det inte anses utgöra några påtagligt hot mot de biologiska värdena.

Punkt *A6* reglerar uppmärkningar som kan vara nödvändiga för jaktens bedrivande. Det bedöms vara ett störande inslag med permanentmarkeringar i den annars orörda naturen, men för orientering och av säkerhetsskäl accepteras markeringar som avlägsnas efter jaktsäsong. Undantag finns för utmärkning med småfågelholk, då dessa inte uppfattas som lika störande av bilden av orörd natur.

Under A7 regleras anläggningar för jaktens utövande. Sådana minskar påtagligt upplevelsen av ett "orört" område. I naturreservatet är det önskvärt att låta vegetationen utvecklas fritt till naturliga slutna skogsbestånd. Nya jaktpass ska därför placeras och utformas på ett sätt så att de ej kräver nya siktgator. Undantaget från förbudet att uppföra jaktpass medges för enklare jaktpass som till material och utförande är anpassat till platsen och "smälter" in i naturen. Taköverbyggnad får under jakten bestå av en presenning men denna får ej permanent vara kvar i skogen. Jakttorn får inte uppföras utan Länsstyrelsens tillstånd. Normalt bör sådana tillstånd kunna medges under förutsättning att jakttornen inte placeras på ställen där de kan störa andra besökare eller där åtgärder i form av avverkning av träd och buskar krävs för att få till lämpliga skjutgator. Uppförande av nya jakttorn är främst tänkt att fungera som ersättning för befintliga torn som står vid de områden som idag är hyggen. Detta då det finns en risk att dessa jakttorn förlorar sin funktion då träd och buskar i framtiden växer upp och skymmer sikten.

Punkterna B1 – B3 medger att vissa åtgärder får vidtas i reservatet. Länsstyrelsen bedömer att nyttan med dessa åtgärder är avsevärd. Information om och utmärkning av reservatet bedöms som angeläget för att tillmötesgå det rörliga friluftslivet. De delar som är i restaureringsbehov kräver skötselåtgärder för att höga naturvärden ska uppnås eller bibehållas. Områdena med höga naturvärden knutna till lövträd riskerar att försvinna till förmån för gran, varför skötselåtgärder krävs för att förhindra detta.

Punkterna under C inskränker allmänhetens nyttjande av området. Skogens träd (C1) är grunden för mycket av reservatets värde och får givetvis inte skadas. Fordonstrafik inom reservatet skulle utgöra en allvarlig störning, medföra slitageskador och riskera att påverka områdets känsliga hydrologi (C2). Förekomsten av ett flertal värdefulla, ofta rödlistade, organismer motiverar skydd (C3) mot sådan plockning och insamling som kan inverka menligt på berörda populationer. Det är dock angeläget att undersökningar och insamlingar som förbättrar kunskapen om reservatets organismvärld kan ske. Normalt bör sådana undersökningar kunna medges under förutsättning att de har ett allmänt intresse, att undersökningsmetoden inte orsakar bestående skada och att resultaten tillgängliggörs. Matsvamp och bär får givetvis plockas. Områdets känslighet motiverar även att tävlingar, lägerverksamhet och andra större eller återkommande organiserade arrangemang kräver Länsstyrelsens tillstånd (C4).

Det är tillåtet att tälta i reservatet och att elda under förutsättning att man tar hänsyn och inte stör häcknings- eller spelplatser och inte skadar växande eller döda träd.

### Ärendets handläggning

Kungsgårdsholmarnas naturvärden har varit kända under lång tid, främst på grund av höga naturvärden knutna till lövträd. Under början av 1990-talet skedde en av de senaste konstaterade häckningarna av vitryggig hackspett i Dalarnas län just i området kring Kungsgårdsholmarna.

Naturvårdsverket och Sveaskog Förvaltnings AB träffade den 13 juni 2008 en överenskommelse om långsiktigt skydd av 431 särskilt värdefulla naturskogsområden i landet på Sveaskogs marker som redovisades i inventeringen 2003 (Naturvårdsverkets

rapport 5342). Villkoren i överenskommelsen innebär bland annat att områdena ska avsättas som naturreservat utan ekonomisk ersättning till Sveaskog. Kungsgårdsholmarna är ett av 52 områden i Dalarnas län som nu är aktuella för reservatsbildning i enlighet med nämnda överenskommelse.

Under arbetets gång med naturreservatet har namnet ändrats från ”Kungsgårdsholmarna” till ”Kungsgårdsholmarna och Prosträset”. Detta för att bättre spegla den geografiska utbredningen av reservatet som ju även omfattar en betydande del av Prosträset.

Delar av området lyder under beslutat skydd för landskapsbilden sedan 1974 enligt dåvarande 19 § naturvårdslagen. De åtgärder som regleras genom tillståndsplikt i det beslutet är likvärdiga eller mer långtgående i detta reservatsbeslut. Därför anser Länsstyrelsen att det gamla beslutet ska upphävas för att undvika att dubbla föreskrifter ska gälla för området.

Reservatet ligger inom ett prioriterat landskap för vitryggig hackspett och Svenska naturskyddsföreningens Projekt Vitryggig hackspett har sedan ett tidigt skede varit inblandade i reservatsprocessen. De har bidragit med värdefulla synpunkter och idéer främst gällande utformande av skötselåtgärderna i skötselplanen.

Ett förslag till beslut och skötselplan skickades på remiss under våren 2015.

Västmanland-Dalarna miljö och byggnadsnämnd skriver i sitt yttrande att de välkomnar att Kungsgårdsholmarna och Prosträset skyddas som reservat. De är mycket positiva till att markerade vandringsleder planeras i reservatet så att området blir mer tillgängligt för allmänheten. De framför önskemål om att hela Sandholmen ska införlivas i reservatet då det även här finns höga naturvärden. Länsstyrelsen kommer dock inte att ta med detta område inom detta reservatsärende då vi inte har tillräckliga resurser för tillfället. Länsstyrelsen tar dock med sig önskemålet för eventuella framtida skyddsplaner.

Västmanland-Dalarna miljö och byggnadsnämnd framför vidare att svämängarna borde få övergå i busk/trädmarker då de är i igenväxning på grund av att den naturliga regimen störts på grund av regleringen av Dalälven. Svämängarna är dock utpekade naturtyper i natura 2000 området som överlappar reservatet och Länsstyrelsen har ett ansvar att sträva mot att försöka upprätthålla den naturtyp som finns. De framför även önskemål om att man inom skötselområde 5 ska sträva efter att få till en ren ekskog. Här planerar Länsstyrelsen att se till att de gamla ekarna överlever i största möjliga mån och man ska även se till att trygga återväxten genom att se till att yngre ekar frihuggs och ges möjlighet att växa sig gamla. Men eftersom området ligger i kanten på ekens naturliga utbredningsområde finns inga planer på att skapa en ren ekskog.

Dalarnas Ornitologiska Förening stöder till fullo det förslag som ligger som förslag.

Veddarsbo jaktvårdsförening ser positivt på att öka artrikedomen i svensk fauna i allmänhet och i deras jaktvårdsområde i synnerhet. De framför även att det är av vikt att de får behålla skjutgator, jaktorn och utfordringsplatser som finns. De ser även att det är mycket viktigt att de spångar, stigar och vandringsleder som finns kommer att finnas kvar och att de rustas upp i befintligt skick, detta för allmänhetens tillgång till området. Detta är även i linje med de åtgärder gällande leder och anläggningar som Länsstyrelsen



föreslagit i skötselplanen. Jaktvårdsföreningen vill även kunna uppföra nya jaktorn för att ersätta de befintliga. De som idag står på hyggena kommer inte kunna användas när skogen växer upp och sluter sig igen. Länsstyrelsen har tillmötesgått detta genom att göra det tillståndspliktigt att uppföra nya jaktorn. Detta för att Länsstyrelsen då kan styra placeringen av tornen till lämpliga platser.

Jägareförbundet tillstyrker bildandet av naturreservatet i enlighet med remissen.

Sveriges geologiska undersökning har inget att erinra mot bildandet av naturreservatet. De tillförde även välkomna kompletteringar till de geologiska beskrivningarna som Länsstyrelsen nu inarbetat i skötselplanen.

Naturvårdsverket framförde i sitt yttrande synpunkter på hänvisningar till skötselplanen i beslutet. något som Länsstyrelsen nu har rättat till.

## Upplysningar

### Dispens från föreskrifter

Om det finns särskilda skäl får Länsstyrelsen med stöd av 7 kap 7 § miljöbalken medge dispens från meddelade föreskrifter för naturreservatet.

### Kungörelse

Beslutet ska kungöras enligt vad som anges i 27 § förordningen (1998:1252) om områdesskydd enligt miljöbalken mm. Beslutet delges också berörda sakägare.

Föreskrifterna enligt 7 kap 30 § miljöbalken träder i kraft omedelbart, även om beslutet överklagas.

### Överklagan

Beslutet kan överklagas till Regeringen, Miljödepartementet (se bilaga 5, formulär 6).

## Beslutande

Beslut i detta ärende har fattats av Länsråd Inger Eriksson.

Ärendet har beretts av naturvårdshandläggare Fredrik Enoksson.

I den slutliga handläggningen deltog även jurist Gunilla Garberg, länsantikvarie Benedict Alexander, planarkitekt Margareta Björk, funktionssamordnare Jemt Anna Eriksson och naturvårdshandläggare Fredrik Enoksson, den sistnämnde föredragande.

Inger Eriksson  
*Länsråd*

Fredrik Enoksson  
*Naturvårdshandläggare*

**Bilagor:**

Bilaga 1 Översiktskarta

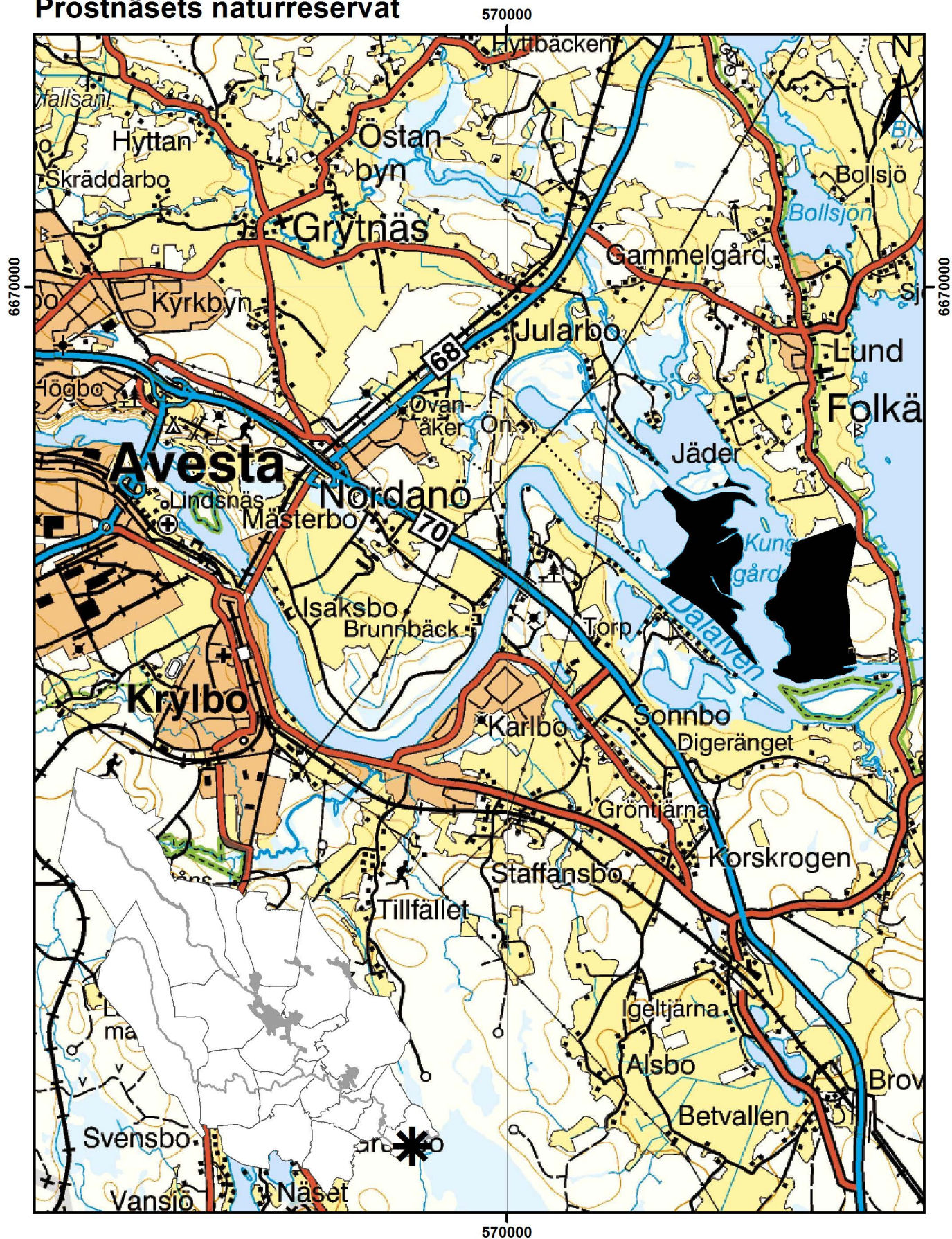
Bilaga 2 Beslutskarta

Bilaga 3 Skötselkarta – skötselområden Kungsgårdsholmarnas naturreservat

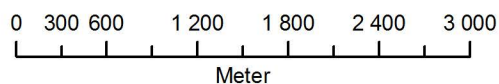
Bilaga 4 Skötselplan

Bilaga 5 Överklagningsformulär (markägare och sakägare)

**Sändlista:** (sändlistan är borttagen i webbversionen)



Skala 1:50 000



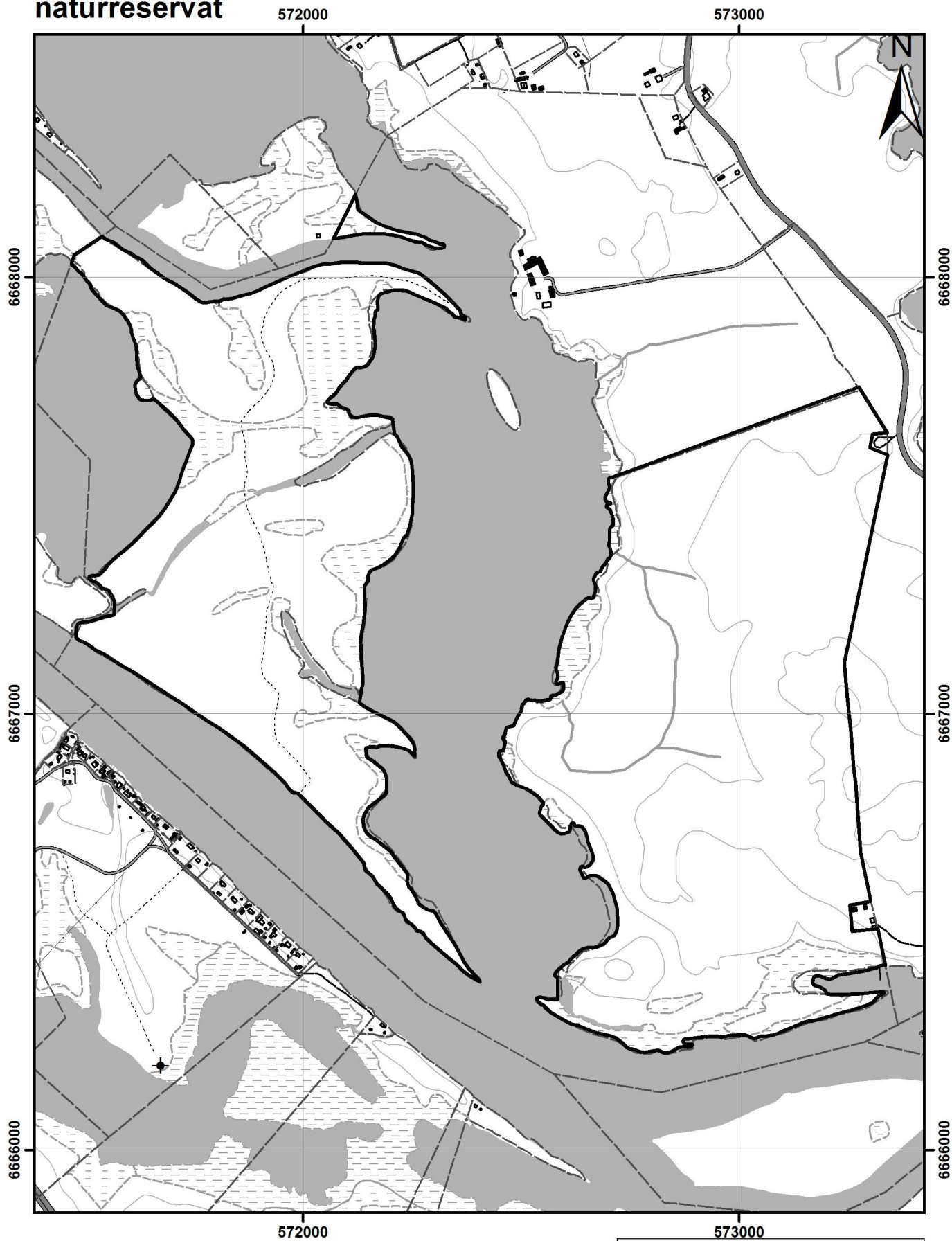
### Teckenförklaring

 Kungsgårdsholmarna och Prosträsets naturreservat

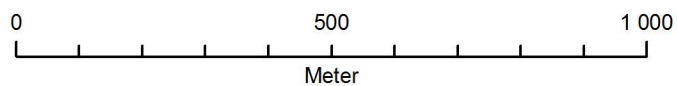


# Beslutskarta Kungsgårdsholmarna och Prostrnäsets naturreservat

# Bilaga 2



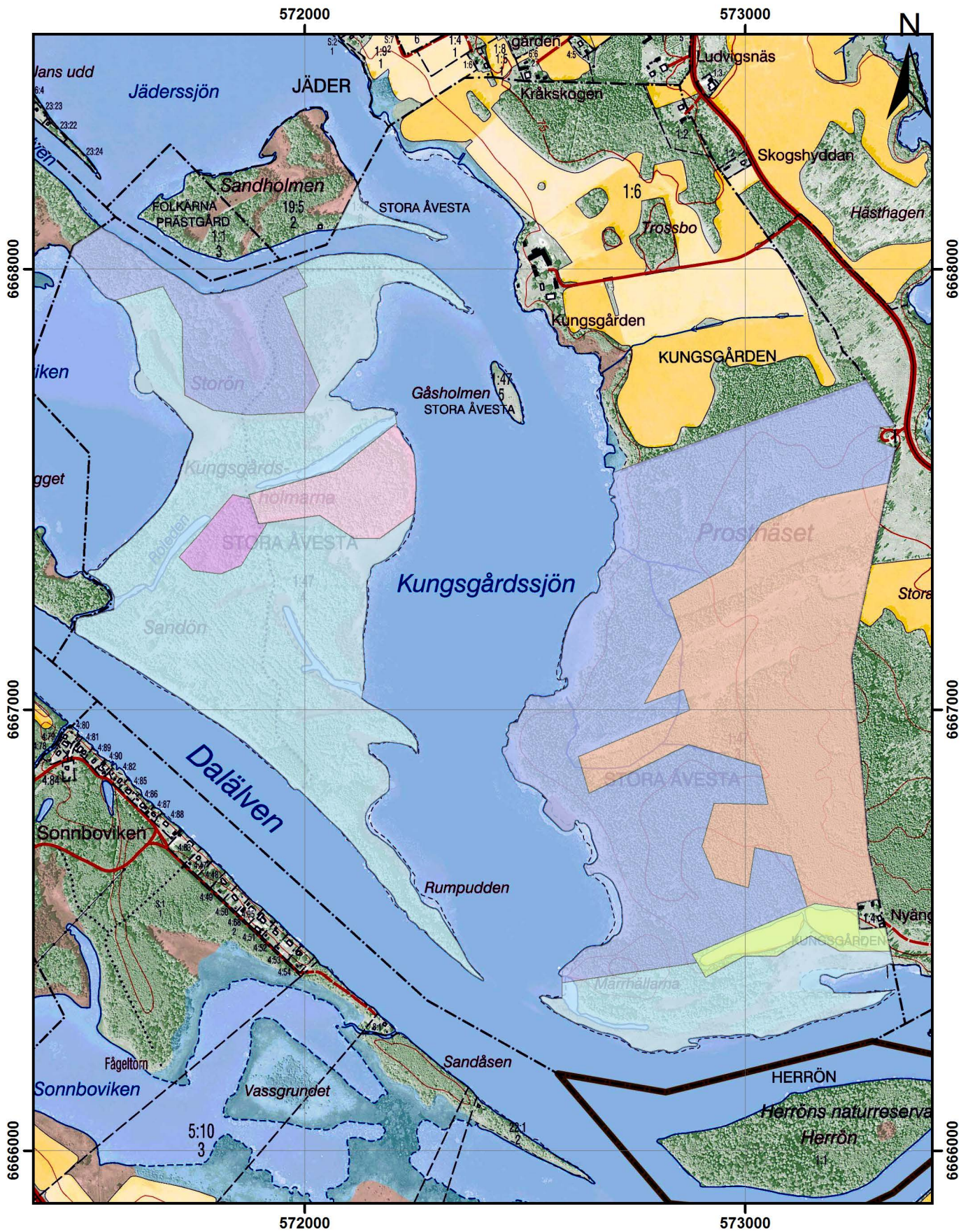
Skala 1:12 000



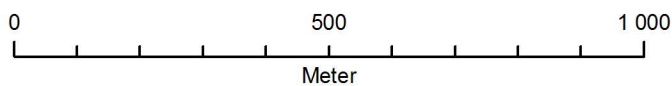
### Teckenförklaring

- |                 |                          |
|-----------------|--------------------------|
| Reservatsgräns  | Bäck/dike                |
| Fastighetsgräns | Vatten                   |
| Traktorväg      | Sankmark                 |
| Gångstig        | Sankmark, svårframkomlig |
| Mindre bilväg   | Sankmark blekvät         |
| Sämre bilväg    |                          |
| Allmän väg      |                          |





Skala 1:12 000



**Teckenförklaring**

<span style="display:inline-block; width:15px; height:15px; background-color:#90EE90; border:1px solid black;"></span> Skötselområde 1	<span style="display:inline-block; width:15px; height:15px; background-color:#FFDAB9; border:1px solid black;"></span> Skötselområde 4
<span style="display:inline-block; width:15px; height:15px; background-color:#DDA0DD; border:1px solid black;"></span> Skötselområde 2	<span style="display:inline-block; width:15px; height:15px; background-color:#ADD8E6; border:1px solid black;"></span> Skötselområde 5
<span style="display:inline-block; width:15px; height:15px; background-color:#ADD8E6; border:1px solid black;"></span> Skötselområde 3	<span style="display:inline-block; width:15px; height:15px; background-color:#FFB6C1; border:1px solid black;"></span> Skötselområde 6



## Skötselplan för naturreservatet Kungsgårdsholmarna och Prosträset



*Stig norr om Roleden*

*Foto: Fredrik Enoksson*

## Innehåll

SKÖTSELPLAN FÖR NATURRESERVATET KUNGSGÅRDHOLMARN OCH PROSTNÄSET .....	1
BESKRIVNINGSDDEL.....	3
1. Beskrivning av bevarandevärdena .....	3
1.1 Administrativ data .....	3
1.2 Beskrivning av området.....	4
1.3 Källförteckning .....	6
PLANDEL.....	8
2 Avvägningar mellan bevarandevärden .....	8
2.1 Syfte med naturreservatet.....	8
2.2 Prioritering mellan bevarandevärden.....	8
3 Skötselområden med bevarandemål och åtgärder.....	8
4 Jakt och fiske.....	17
5 Dokumentation och uppföljning.....	17
6 Revidering av skötselplanen.....	18
7 Sammanfattning och prioritering av planerade skötselåtgärder.....	18
8. Kartor.....	19





<b>Byggnader och anläggningar</b>	En raststuga som tillhör Bäsingens FVO finns på Prosträset. En bro finns över Roleden.
-----------------------------------	----------------------------------------------------------------------------------------

## 1.2 Beskrivning av området

### 1.2.1 Geovetenskap

Reservatet består av i huvudsak två delområden, Kungsgårdsholmarna i väst och Prosträset i öst, men inkluderar även en liten del av Sandholmen. Reservatet ligger under högsta kustlinjen, alltså under den nivå som havet nådde som högst efter den senaste istiden. Västra delarna är uppbyggda av svämsediment som avsatts efter senaste istiden och består av sand, lera och silt. Stora delar härstammar från den tiden när Dalälven var oreglerad, vattenståndet kunde då variera mycket under ett år och det var även stora vattenståndsfluktuationer mellan år. Vattenståndsvariationerna bidrog till att sediment tillfördes i högre grad än idag och Kungsgårdsholmarna byggdes upp allteftersom.

Prosträset i öster är däremot till största del uppbyggt av glacial lera, alltså lera som avsattes i samband med senaste istiden. Underliggande berggrund och morän sticker dock upp ur leran längs stränderna, framförallt i reservatets östra del. Berggrunden här utgörs av gnejsig gabbroid. Prosträset är inte lika påverkat av översvämningar då det är lite högre beläget än holmarna i väster.

### 1.2.2 Biologi

#### Vegetation och flora

Inom reservatet finns en mängd olika naturtyper. De största områdena med äldre, lövdominerade skogar finns på själva Kungsgårdsholmarna. Bland trädslagen hittar man främst asp, gråal, björk och ek, och inslaget av rönn är påfallande högt. Det är även här de allra högsta naturvärdena finns i form av gamla lövträd och en hel del död ved. Många av ekarna på Kungsgårdsholmarnas norra delar är gamla och grova, dock har några av de största ekarna dött då de under flera decennier stod inväxta i tät planterad granskog. Det finns även flera partier med planterade granskogar kvar. De största områdena med planterad granskog avverkades dock under 2013-2014. Stora delar av de nyupptagna hyggena saknar mer eller mindre helt kvarstående lövträd. Det finns även ett mindre bestånd med planterad hybridasp inom reservatet, här har bävern fällt många av de grova asparna vilket lett till ett massivt uppslag av rotskott. Vid Prosträsets sydöstra hörn finns det ett område med åkermark. De fuktigaste områdena närmast älven är på många håll bevuxna med buskar, men det finns även partier med mer öppna älvängar. Igenväxningen av strandmiljöerna beror delvis på att vattennivån i den här delen av Dalälven hålls relativt konstant genom regleringen vid Näs kraftverk. Vattenståndsvariationerna Den tidigare störning som vattenståndsvariationerna bidrog med har i stort sett upphört. Störningen, tillsammans med att hävd, hjälpte till att hålla strandmiljöerna mer öppna genom att buskar och annan vegetation hade svårare att etablera sig.

Av de rödlistade arterna som påträffats i reservatet är flertalet knutna till ek. Rödbrun blekspik, ekpricklav, ekspik, skuggoranglav har alla påträffats på de gamla ekarna på Kungsgårdsholmarnas norra delar.

### Fauna

Under början av 1990-talet skedde en av de senaste konstaterade häckningarna av vitryggig hackspett i Dalarnas län just i området kring Kungsgårdsholmarna. Arten är inte observerad på senare år, men inom reservatet har flera andra hackspettsarter setts, bland annat mindre hackspett som har höga krav på lämpliga habitat för sin överlevnad.

Inga riktade inventeringar har gjorts på senare år för att undersöka djurlivet.

### Värdefulla arter

Art	Vetenskapligt namn	Kategori
<b>Fåglar</b>		
drillsnäppa	Actitis hypoleucos	NT
havsörn	Haliaeetus albicilla	NT
kungsfiskare	Alcedo atthis	VU
mindre flugsnappare	Ficedula parva	NT
mindre hackspett	Dendrocopos minor	NT
tornseglare	Apus apus	NT
vitryggig hackspett	Dendrocopos leucotos	CR
<b>Lavar</b>		
ekpricklav	Arthonia byssacea	VU
ekspik	Calicium quercinum	VU
gul dropplav	Cliostomum corrugatum	NT
parknål	Chaenotheca hispidula	NT
rödbrun blekspik	Sclerophora coniophaea	NT
skuggoranglav	Caloplaca lucifuga	NT
<b>Skalbaggar</b>		
platt gångbagge	Cerylon deplanatum	NT
tretandad svampborrare	Cis quadridens	NT

Tabell över artförekomst av rödlistade arter enligt ArtDatabanken 2010: (RE) Försvunnen, (CR) Akut hotad, (EN) Starkt hotad, (VU) Sårbar, (NT) Nära hotad, (DD) Kunskapsbrist.

### 1.2.3 Kulturhistoria

Området har under lång tid påverkats av mänskliga aktiviteter och under historiens lopp har markanvändningen skiftat karaktär. En karta (se nedan) från 1910 visar hur i princip hela egentliga Kungsgårdsholmarna i reservatets västra delar nyttjades som ängar. Ängarna bestod av både hårdvallsängar och på de blötare partierna sidvallsängar. På kartan syns även flera lador som idag inte finns kvar. Samma karta visar hur Prostrnässet var skogsbeklädd med undantag för de södra delarna. Enligt samma karta ser man att de områden på Prostrnässet som brukades som åker 1910 brukas som åker än idag.

Från 1900-talet och framåt har den huvudsakliga markanvändningen varit skogsbruk inom hela området. Sveaskog (tidigare domänverket) använde delar av reservatet som försöksområde. Detta visar sig bland annat i det bestånd med hybridasp som finns, samt att man hittar rödek och ädelgran inom reservatet.

### 1.2.4 Jakt, fiske och övrigt friluftsliv

Jakt och fiske bedrivs i området och det finns flera jakttorn inom reservatet. De gamla ekarna på kungsgårdsholmarna är populära utflyktsmål för bland annat skolor i området. Det passerar mycket båtar i området, men Länsstyrelsen har inte kännedom i vilken utsträckning dessa lägger till och frekventerar själva reservatet. Avesta kommun har satt upp en raststuga på Prostrnässets västra del som förvaltas av Bäsiings FVO och som enligt gästboken är relativt välbesökt. På Prostrnässets västra spets finns även några gamla slitna bryggor och en grillplats.

## 1.3 Källförteckning

- Kartering av skyddade områden: kontinuerlig naturtypskartering, Naturvårdsverkets rapport nr 5391. Stockholm 2004.
- Hotflex. Länsstyrelsen i Dalarnas databas av fynd av hotade eller skyddsvärda arter.
- Regionalt underlagsmaterial (RUM). Digitala kartunderlag som redovisar statens anspråk när det gäller användningen av vissa mark- och vattenområden inom olika sektorer av den fysiska planeringen
- Sveriges Geologiska Undersökning. 2014: Jordarter 1:50 000 – Databas.
- Sveriges Geologiska Undersökning. 2014: Berggrund 1:250 000 – Databas.
- Naturvårdsverket och SLU: Artportalen, <http://artportalen.se/> - Databas.
- Skyddsvärda statliga skogar och urskogsartade skogar. Naturvårdsverkets rapport nr 5339. Stockholm 2004.
- Skyddsvärda statliga skogar, Dalarnas, Gävleborgs och Västernorrlands län. Naturvårdsverkets rapport nr 5342. Stockholm 2004.
- Björklund G, Geomorfologisk utveckling av Kungsgårdsholmarna. N 1975:5. Länsstyrelsen i Kopparbergs län. Falun.

- Naturvårdsprogram för Kopparbergs län. Länsstyrelsen, 1988.



Karta över ägora till Kungsgården från 1910.

## Plandel

### 2 Avvägningar mellan bevarandevärden

#### 2.1 Syfte med naturreservatet

Syftet är att:

*Skydda, återställa och nyskapa värdefulla naturmiljöer och livsmiljöer för skyddsvärda arter*

Genom att sätta in naturvårdande skötsel i reservatet ska de lövskogsområden med äldre träd och mycket död ved som finns bevaras. Genom skötsel ska man även säkerställa att ny lövskog etableras i områden där det idag saknas samt se till att hålla borta gran i hela reservatet. Målet är skogar som kan fungera som livsmiljöer för arter som har höga habitatkrav gällande äldre lövskogar, med vitryggig hackspett som paraplyart.

*Bevara biologisk mångfald och värdefulla naturmiljöer*

Syftet med naturreservatet är att bevara den äldre lövskogen och andra ingående naturtyper med höga naturvärden med möjligheter till naturvårdande skötselåtgärder. Syftet är också att bevara förekomster och ge möjligheter för nyetableringar av rödlistade arter i livskraftiga bestånd.

*Tillgodose behov av områden för friluftslivet*

Inom ramen för syftet ska naturreservatet även stödja allmänhetens möjligheter till friluftsliv och naturupplevelser.

#### 2.2 Prioritering mellan bevarandevärden

Naturreservatet är främst avsatt för att säkerställa och utveckla de biologiska värdena, varför nya stigar och andra anordningar för friluftslivet endast får lokaliseras på ett sätt så att biologiska värden ej äventyras. Levande eller döda träd som utgör fara eller hinder utmed leder tas ned men ska ligga kvar i reservatet.

### 3 Skötselområden med bevarandemål och åtgärder

Reservatet omfattar sex geografiska skötselområden. Utöver det behandlas nedan även skötselområdet friluftsliv och anläggningar. Kartorna över skötselområden och anläggningar ligger sist i skötselplanen.

1. Åkermark
2. Område med hybridasp
3. Äldre och yngre lövskogar med visst inslag av gran samt öppnare partier mot älven
4. Björkdominerad yngre lövskog
5. Hyggen och ungskogar
6. Område med äldre granskog med skötselinriktning lövskog
7. Skötselområde friluftsliv och anläggningar

**Skötselområde 1: Åkermark (Ingående naturtyper enligt Natura 2000: Åker 6930, övrig öppen Icke Natura-typ 6960) 2,8 hektar****Beskrivning**

Skötselområdet omfattar mestadels jordbruksmark med åkermark. Östra delen sköts dock som gräsmatta av boende på fastigheten norr om åkern. På kartan från 1910 ser man att hela området brukades som åker redan då.

**Bevarandemål**

För att skapa lite variation och ökade förutsättningar för biologisk mångfald inom reservatet ska åkermarken hållas öppen. Det finns även ett kulturhistoriskt värde att fortsätta bruka åkermarkerna då de varit i bruk under lång tid.

Åkermarken i öster som idag är gräsmatta plöjs upp och sås med vall (efter att arrendet löpt ut 2016-04-30).

Arealen Åker (6930) ska vara minst 1,8 hektar med ökning i takt med att de övriga öppna markerna uppnår naturtypskvaliten för åker.

**Skötselåtgärder***Löpande skötsel*

Åkermarken fortsätter att slås eller betas. Sly som växer upp i åkerkanter röjs bort.

**Skötselområde 2: Område med hybridasp (Ingående naturtyper enligt Natura 2000: Icke Natura-skog 9900) 1,8 hektar****Beskrivning**

Område där man på 1950-talet på försök planterat hybridasp som idag resulterat i en massa resliga aspar. Här har bävern härjat fritt och fällt en hel del av de grova asparna. Detta har fått till följd att det kommit upp ett massivt uppslag av ung asp.

**Bevarandemål**

Hybridasp är inte ett naturligt förekommande trädslag och man bör försöka avveckla denna och på sikt istället låta lokalt förekommande lövträdsarter etablera sig naturligt. Genom att lövträden får utvecklas fritt kommer detta på sikt att skapa variation i ålder och diameter. På lång sikt kommer succesivt avdöende skapa kontinuerlig tillförsel av död ved. Skötselområdet ska hållas fritt från gran då den tenderar att ta över och skapa skuggiga bestånd och riskerar på sikt slå ut lövträden vilket skulle motverka reservatets syfte. Naturliga processer, som till exempel brand, stormfällningar och liknande kan under vissa perioder göra att naturen i området har en annan karaktär.

Om man inte kan avveckla hybrid Aspen med rimlig arbetsinsats, får denna utvecklas fritt såvida den inte börjar sprida sig ytterligare. I så fall måste man hitta sätt att begränsa spridningen.

Skötseln ska sträva efter att området ska övergå till naturtypen lövdominerad västlig taiga (9010) och/eller Svåmlövskog (9750).

## Skötselåtgärder

### *Löpande skötsel*

Det är oerhört svårt att avveckla hybridasp då den skjuter mängder med rotskott, något som man tydligt ser efter alla uppslag efter bäverns härjningar i området. Det vore önskvärt att få bort hybrid Aspen, men det kräver troligen en oerhörd arbetsinsats. Om man hittar ett bra sätt att avveckla hybrid Aspen kan det bli aktuellt att gå in och göra detta. Om det bedöms vara omöjligt att avveckla denna så får hybrid Aspen utvecklas fritt, såvida den inte börjar sprida sig in i resten av reservatet då måste åtgärder för att hindra spridningen genomföras.

Röjning av smågranar och ringbarkning av eventuella äldre granar.

**Skötselområde 3: Äldre och yngre lövdominerade skogar med visst inslag av gran samt öppnare partier mot älven (Ingående naturtyper enligt Natura 2000: Ävjestrandsjöar 3130, Större vattendrag 3210, Svämängar 6450, Västlig taiga 9010, Svämlövskog 9750, Svämädellövskog 91F0/9760, Icke Natura-skog 9900, samt ett antal obestämda naturtyper) 60 hektar**

## Beskrivning

Här finns reservatets högsta naturvärden med lövskogar av varierande åldrar. Främst längs älvkanterna och mot Olsviken finns bestånd med främst gamla grova lövträd men även en del gamla tallar. Bland lövträden i skötselområdet finns asp, björk, gråal, ek, sälg och rönn. Inom området finns det även inslag av gran i olika åldrar, från äldre till unggranar. Några mindre områden består av rena bestånd av planterad gran. Våren 2014 ringbarkades granarna som stod på Kungsgårdsholmarnas sydöstra hörn. På Prosnäsets sydvästra del finns ett område som klassats som nyckelbiotop. Grandelen av detta område saknar dock helt naturvärden vilket gör att nyckelbiotopklassningen inte utgör ett hinder för att man här går in och avvecklar granskogen till fördel för lövskog. Mot älven och mot Olsviken finns det partier som klassas som svämängar. Historiskt har dessa marker hävdats genom slätter. Stor andel av dessa fuktiga marker är än idag öppna även om det på några ställen kommit upp buskvegetation.

## Bevarandemål

Målet är att bibehålla lövträden och de värden som är knutna till dessa samt ge förutsättningar för att nya naturvärden knutna till främst lövträd kan uppstå. Lövträden blir äldre och naturliga processer i form av avdöende kommer skapa luckor i beståndet. Detta är gynnsamt för bland annat vissa mer värmekrävande insekter. Den döda veden kommer att utgöra substrat för exempelvis insekter som i sin tur kan fungera som föda åt hackspettar och andra djur. Naturliga processer, som till exempel brand, stormfällningar och liknande kan under vissa perioder göra att naturen i området har en annan karaktär. Gran tenderar att ta över och skapa skuggiga bestånd och riskerar att på sikt slå ut lövträden därför är det viktigt att hålla granen borta från området.

Svämängarna bör hållas öppna och övervägande fria från buskar.



Arealen av nedan uppräknade naturtyper ska bibehållas eller i vissa fall ökas då icke-naturabestånd uppnår naturtypskvalitet.

Ävjestrandsjöar (3130) 1,7 hektar

Större vattendrag (3210) 0,4 hektar

Svämängar (6450) Stor del av arealen är idag felklassad, den riktiga siffran ligger på cirka 10 hektar

Västlig taiga (9010) 5 hektar

Svämlövsskog (9750) 3,1 hektar

Svämedellövskog (91F0/9760) 1,3 hektar



*Skötselområde 3 med höga naturvärden där självvallring pågår med mycket stående och liggande död ved.  
Foto: Fredrik Enoksson*

### **Skötselåtgärder**

*Restaureringar, nyskapande*

Ringbarkning av äldre gran samt röjning av yngre gran med cirka 5 års mellanrum så länge behov finns. Detta kommer i framtiden förhoppningsvis minska skötselbehovet genom att man på så sätt hindrar fröspridningen från de äldre granarna i reservatet. Genom att man lämnar kvar de ringbarkade granarna i reservatet skapar man även en viss mängd av



död ved vilket kan vara gynnsamt för insekter och i nästa led hackspettar som lever på dessa.

De större grandominerade partierna på sydvästra spetsen av Prosträset avvecklas genom ringbarkning. Risken för att mängden död ved ska orsaka granbarkborreangrepp på omkringliggande skogar kan anses som liten då omgivningarna domineras av mestadels jordbruksmark och lövskogar. På sikt kommer granen att dö och så småningom kommer lövträd att ersätta dessa genom att man genom skötsel håller undan uppväxande granar.

#### *Löpande skötsel*

Fortsatt borthuggning av gran, detta ska göras med ungefär 5 års mellanrum så länge behovet finns. För att påskynda mängden döende och döda lövträd inom området kan det även behöva utföras skötselåtgärder som ringbarkning av stående träd och genom att skapa högstubbar. Detta kan med fördel göras i koncentrerade områden där man genom att döda och skada flera träd inom samma yta på sikt får luckor i beståndet som gör att de omgivande träden blir mer solbelysta. Detta är gynnsamt för bland annat vissa mer värmekrävande insekter.

Svämängarna riskerar att växa igen då de inte längre hävdas och då de naturliga vattenståndsvariationerna inte längre är lika stora på grund av regleringen av Dalälven. Markerna ligger relativt otillgängligt till och det var länge sen de hävdades. Men om de visar tecken på att börja växa igen så bör man hålla dessa öppna genom röjningar och/eller hävd.

#### **Skötselområde 4: Björkdominerad yngre lövskog med inslag av barr (Ingående naturtyper enligt Natura 2000: Icke Natura-skog 9900) 32,9 hektar**

##### **Beskrivning**

I norra delen har markägaren tidigare gjort försök att få upp lövträd genom att i långa remsor avverka den planterade granskogen. Detta har lyckats i allra högsta grad och lövträden domineras av björk, rönn och ek. Dock har granen vandrat in på allvar under de senaste åren och dessa riskerar att tränga ut det befintliga unglövet. I slutet av 2014 påbörjades röjningar av gran inom norra delen av skötselområdet.

Södra delen är ett större område med uteslutande yngre björkskog (se före- och efterbilder nedan) som röjdes på gran vintern 2013/2014. I sydväst finns ett mindre område med äldre björkar, även detta område röjdes på gran vintern 2013/2014.

##### **Bevarandemål**

Lövträden blir äldre och naturliga processer i form av avdöende kommer skapa luckor i beståndet. Den döda veden kommer att utgöra substrat för exempelvis insekter som i sin tur kan fungera som föda åt hackspettar och andra djur. Detta är gynnsamt för bland annat vissa mer värmekrävande insekter. Naturliga processer, som till exempel brand, stormfällningar och liknande kan under vissa perioder göra att naturen i området har en annan karaktär.

Skötseln ska sträva efter att området ska övergå till naturtypen västlig taiga (9010), i detta fall lövskogsdominerad.



*Före- och efterbilder från södra delen av område 4 (ej tagna från exakt samma punkt) som visar den höga andelen björkar som "gömde" sig bland granarna. Foton: Fredrik Enoksson*

## Skötselåtgärder

### *Löpande skötsel*

Återkommande röjning av gran med cirka 5 års mellanrum så länge behovet finns. Kontinuerlig röjning av uppväxande granar krävs då dessa annars tenderar att ta över skogarna och slå ut de lövträd som syftet avser att bevara. För att påskynda mängden döende och döda lövträd inom området kan det även behöva utföras skötselåtgärder som ringbarkning av stående träd och genom att skapa högstubbar. Detta kan med fördel göras i koncentrerade områden där man genom att döda och skada flera träd inom samma yta på sikt får luckor i beståndet som gör att de omgivande träden blir mer solbelysta.

**Skötselområde 5: Hyggen och ungsskogar och en smal rand med äldre träd i älvkanten. (Ingående naturtyper enligt Natura 2000: Svämängar 6450, Västlig taiga 9010, Svåmlövskog 9750, Icke Natura-skog 9900, samt ett antal obestämda naturtyper) 54,5 hektar**

### **Beskrivning**

I dagsläget (2015) består området till största del av hyggen med enstaka lövträd och kvarlämnade döda träd. Inom skötselområdet fanns tidigare flera bestånd med planterad gran i åldern 60-90 år. Dessa avverkades under 2013 och 2014. Inom det västra området, på Kungsgårdsholmarna finns det ett flertal äldre riktigt grova ekar, några över 350 år gamla. Tyvärr är många av dessa döda då de stod mer eller mindre helt inväxta i den planterade granskogen. Längs västra delen av Prosträset, i en smal randzon mot älven finns det en hel del äldre träd av bland annat ek och tall. Dock finns det här även kvar några stora granar som inte kunde avverkas i samband med avverkningarna 2013/2014. Mot älven och finns det partier som klassas som svämängar. Historiskt har dessa marker hävdats genom slätter. Stor andel av dessa fuktiga marker är än idag öppna även om det på några ställen kommit upp buskvegetation.

### **Bevarandemål**

Mål är att på lång sikt få upp en lövskog med variation i trädslag, diameter och ålder, som kontinuerligt producerar död ved i olika dimensioner. Naturliga processer, som till exempel brand, stormfällningar och liknande kan under vissa perioder göra att naturen i området har en annan karaktär.

Historiskt har det funnits en hel del stora ekar i området, dock är många idag döda. Skötseln ska sträva efter att hålla liv i de kvarvarande stora ekarna samt se till att ge utrymme för att en del yngre ekar ska säkra återväxten. Kring dessa ska ett område hållas öppna för att hindra omkringliggande träd från att skugga och konkurrera med ekarna.

Svämängarna bör hållas öppna och övervägande fria från buskar.

Arealen av nedan uppräknade naturtyper ska bibehållas eller i vissa fall ökas då icke-naturabestånd uppnår habitatkvalitet.

Svämängar (6450) 1,9 hektar

Lövskogsdominerad Västlig taiga (9010). Större del är idag felklassad den riktiga siffran ligger på runt 2 hektar av naturtypen.

Svämlövskog (9750) 0,4 hektar

### Skötselåtgärder

#### *Löpande skötsel*

Fortsatt borthuggning av gran, detta ska göras kontinuerligt ungefär vart 5:e år så länge behovet finns. De granar som finns kvar i randzonen mot älven ringbarkas. För att påskynda mängden döende och döda lövträd inom området kan det i framtiden även behöva utföras skötselåtgärder som ringbarkning av stående träd och genom att skapa högstubbar. Detta kan med fördel göras i koncentrerade områden där man genom att döda och skada flera träd inom samma yta på sikt får luckor i beståndet som gör att de omgivande träden blir mer solbelysta. Detta är gynnsamt för bland annat vissa mer värmekrävande insekter.

Kring de stora ekarna, samt kring några yngre ekar röjs träd för att ge plats åt ekarna.

Svämmängarna riskerar att växa igen då de inte längre hävdas. Markerna ligger relativt otillgängligt till och det var länge sen de hävdades. Men om de visar tecken på att börja växa igen så bör man hålla dessa öppna genom röjningar och/eller hävd.

### **Skötselområde 6: Område med planterad granskog med skötselriktning lövskog (Ingående naturtyper enligt Natura 2000: Icke Natura-skog 9900) 5,1 hektar**

#### **Beskrivning**

Område på Kungsgårdsholmarna med planterad granskog där naturvärdena saknas, man hittar inga arter knutna till grankontinuitet. Den döda veden i området består mest av lövträd som trängts ut av gran. En avverkningsplanering gjordes tillsammans med Sveaskog 2013, dock kunde inte avverkningen genomföras då maskinerna inte kunde ta sig över Roleden.

#### **Bevarandemål**

Målet är att få bort granen och ersätta denna av i första hand lövträd, ett visst inslag av tall accepteras. Att föredra är en luckig och olikåldrig lövskog med stor mängd död ved. Naturliga processer, som till exempel brand, stormfällningar och liknande kan under vissa perioder göra att naturen i området har en annan karaktär.

Skötseln ska sträva efter att området ska övergå till naturtypen lövdominerad västlig taiga (9010) och/eller Svämlövskog (9750).

### Skötselåtgärder

#### *Restaureringar, nyskapande*

I initialskedet avverkas granbeståndet maskinellt så fort det är en tillräckligt kall vinter så att maskinerna kan ta sig över de blötare markerna. Själva avverkningen bekostas av



Länsstyrelsen, kostnaden för uttransport ska tas av Sveaskog. Allt granvirke som genereras av avverkningen ska tillfalla markägaren.

#### *Löpande skötsel*

Borthuggning av eventuell uppväxande gran ske kontinuerligt ungefär vart 5:e år så länge behovet finns.

I framtiden när granarna ersatts av lövdominerad skog kan man påskynda mängden döende och döda lövträd inom området. Detta kan göras genom ringbarkning av stående träd och genom att skapa högstubbar. Detta kan med fördel göras i koncentrerade områden där man genom att döda och skada flera träd inom samma yta på sikt får luckor i beståndet som gör att de omgivande träden blir mer solbelysta. Detta är gynnsamt för bland annat vissa mer värmekrävande insekter.

### **Skötselområde 7: Friluftsliv och anläggningar**

#### **Beskrivning**

Området är väldigt naturskönt med ständig närhet till älven. De gamla ekarna på Kungsgårdsholmarna är populära utflyktsmål. På själva Kungsgårdsholmarna finns även den äldsta lövskogen. Ett besök på våren och försommaren i lövskogarna bjuder på vitsippor och fågelsång. På sommaren sluter sig skogen och undervegetationen är tät och vissa år kan det vara mycket mygg i området. Prosträset med sina nyupptagna hyggen bjuder i dagsläget inte på upplevelser av orörd natur. Men kan helt klart vara av intresse om man vill följa hur lövskogen successivt växer upp utan att röjas bort så som ofta sker i det vanliga skogsbruket. Här är det istället granen som får stå tillbaka genom kontinuerliga röjningar. Inom några decennier kommer lövskogen vuxit sig hög och man kommer att kunna vandra i äldre lövträdsdominerade skogar.

På själva Kungsgårdsholmarna finns det några mer eller mindre upptrampade stigar som dock inte är markerade på något sätt. Över Roleden finns en gammal bro som är i väldigt dåligt skick.

Prosträset är lättillgängligt och man kommer ända fram till reservatsgränsen via vägen mellan Utsund och Folkärna. I samband med avverkningarna av gran 2014 så bröts en väg in i reservatet. Det finns även en gammal traktorväg på västra delen av Prosträset. På Prosträsets sydöstra hörn finns några fina klippor, här finns även en eldplats och bryggor, dessa är dock i dåligt skick. På Prosträset finns även en raststuga med tillhörande torrdass som tillhör Bäsiöns Fiskevårdsområdesförening.

#### **Bevarandemål**

Information om reservatet och vilka föreskrifter som gäller där ska finnas på informationstavlor i anslutning till området och via Länsstyrelsens hemsida. Från allmän väg ska det finnas en vägvisare. För att underlätta för besök iordningställs en vandringsled på Prosträset och Kungsgårdsholmarna som hålls i gott skick. Bron över Roleden och eventuella spänger hålls i gott skick.

## Skötselåtgärder

### *Initialåtgärder*

En informationstavla sätts upp vid vändplanen på nordöstra delen av Prosträset, här finns det även möjligheter att parkera. Här sätter man även upp en vägvisare in till reservatet från vägen. En informationstavla sätts även upp på Prosträsets sydvästra hörn där den kan vara till nytta även för det båtburna friluftslivet. I nordvästra reservatsgränsen på själva Kungsgårdsholmarna sätts även en informationsskylt upp.

Den väg som går in i området ska inte underhållas för biltrafik. Det är viktigt att det lövuppslag som kommit längs väggatan tillåts växa upp och inte röjs bort. Detta ska dock inte hindra underhåll av den vandringsled som ska märkas upp och följa vägen, denna ska dock inte vara lika bred som den befintliga vägen är idag.

På själva Kungsgårdsholmarna vore det önskvärt att markera upp och röja fram den befintliga stigen samt utöka denna för att få till en rundslinga. På några av de fuktigare ställena kan man behöva sätta upp spänger. Den befintliga bron över Roleden är i mycket dåligt skick och behöver bytas ut. Det finns tyvärr ingen naturlig entré till själva Kungsgårdsholmarna då det är cirka 2 km från närmsta möjliga parkeringsplats till reservatsgränsen. Detta innebär att innan man iordningsställer en led måste komma överens med markägaren om eventuell ledsträckning över dennes mark.

För att visa förändringen i området kan man sätta upp skyltar i området med fotografier på hur det såg ut innan alla avverkningar och skötselåtgärder genomfördes.

### *Löpande skötsel*

Se till att hemsida, skyltar och skyltställ håller god kvalitet och aktuell information. Underhålla leder och gränsmarkeringar.

## 4 Jakt och fiske

Inskränkningen i jakten begränsar sig till reglering av jaktorn och jaktpass. Uppförande av jaktorn och jaktpass kan påtagligt minska upplevelsen av ett ostört område. I naturreservatet är det önskvärt att låta vegetationen utvecklas fritt till naturliga slutna skogsbestånd. Nya siktröjningar motverkar detta mål och kan leda till att hotade eller skyddsvärda arter minskar. Nya jaktpass ska därför placeras och utformas på ett sätt så att de ej kräver nya siktgator. Enklare jaktpass som till material och utförande är anpassat till platsen och smälter in i naturen är tillåtna. Materialet får ej hämtas från naturreservatet. Taköverbyggnad får under jakten bestå av en presenning men denna får ej permanent vara kvar i skogen. Jaktorn får inte uppföras, dock får gamla torn stå kvar om de underhålls.

Inga inskränkningar finns för fisket.

## 5 Dokumentation och uppföljning

### Dokumentation

Förvaltaren ansvarar för att väl dokumentera alla nyskapande åtgärder och restaureringar. Förvaltaren ska även dokumentera underhållsåtgärder samt tillsyn av friluftsanläggningar.

## Uppföljning

### Bevarandemål

Uppföljning kommer att göras i ett urval av skyddade områden med olika naturtyper. Uppföljning av bevarandemål och åtgärder ska göras som underlag för utvärdering av om syftet med reservatet uppnås. Uppföljningen genomförs av Länsstyrelsen.

### Restaureringsåtgärder

Uppföljning av alla restaureringsåtgärder ska göras på initiativ av förvaltaren, i samverkan med funktionen för områdesskydd vid Länsstyrelsen.

### Övriga skötselåtgärder

Förvaltaren ansvarar för att följa upp genomförda skötselåtgärder.

## 6 Revidering av skötselplanen

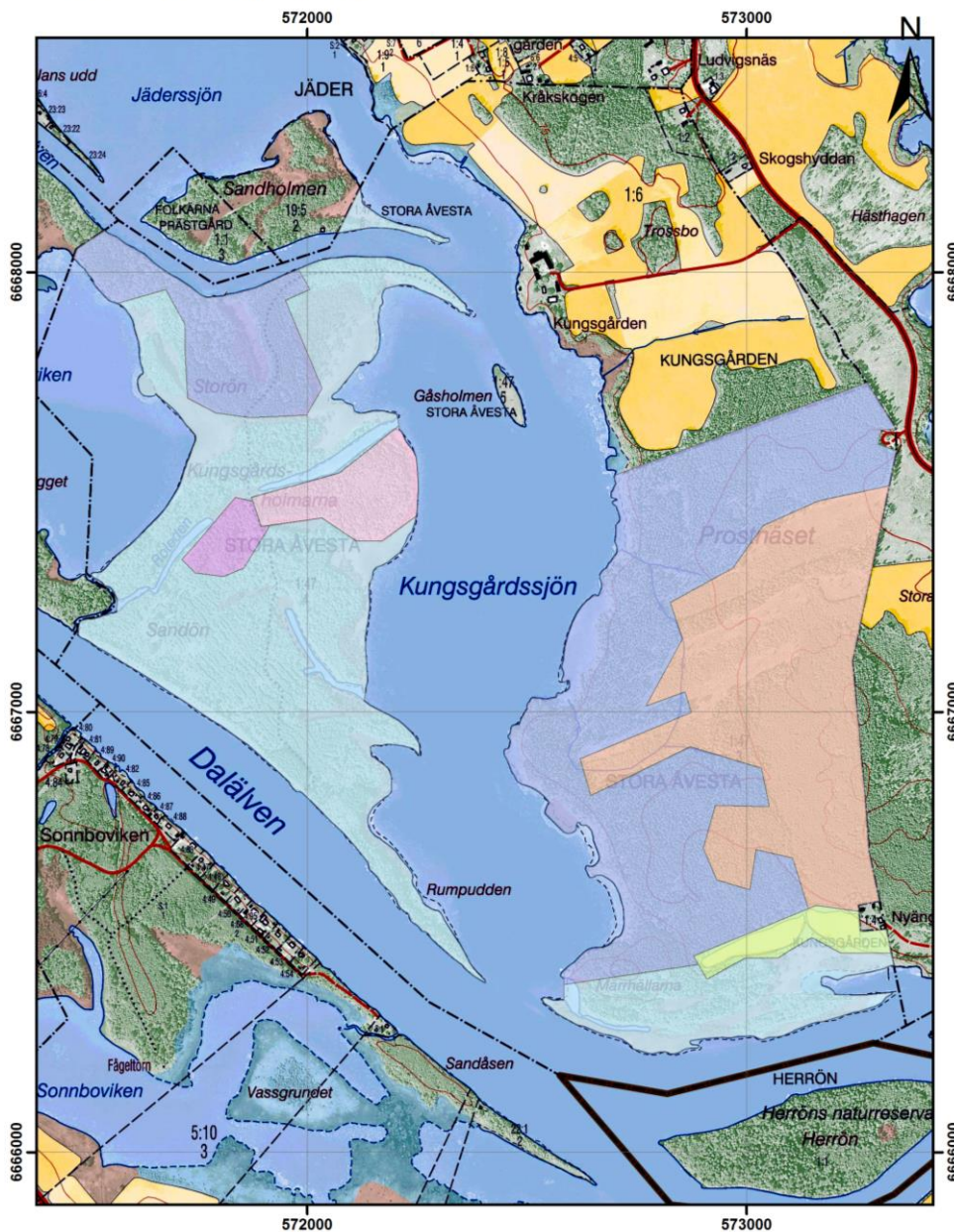
Skötselplanen gäller tills vidare och revideras då uppföljningen indikerar att behov finns, eller om skötselplanen i övrigt är inaktuell.

## 7 Sammanfattning och prioritering av planerade skötselåtgärder

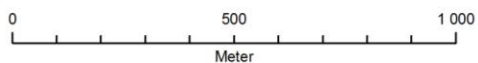
Skötselåtgärd	När	Prioritet	Finansiering
Informationsskyltar, vägvisare, gränsmarkering.	2015-2016	1	Reservatsanslag
Vandringsled på Prosträset.		2	Reservatsanslag
Vandringsled och bro på själva Kungsgårdsholmarna.		3	Reservatsanslag
Röjning, ringbarkning och avverkning av gran.	2015, löpande	1	Reservatsanslag
Tillskapande av död lövved.		3	Reservatsanslag
Skötsel av åkermarken.	Löpande	1	Reservatsanslag och/eller jordbrukarstöd från EU
Underhåll av anordningar och gränsmarkeringar.		1	Reservatsanslag
Uppföljning av skötselåtgärder.			Reservatsanslag
Uppföljning av bevarandemål.			Anslag för uppföljning

## 8. Kartor

### Skötselkarta – skötselområden Kungsgårdsholmarna och Prosnäsets naturreservat



Skala 1:12 000

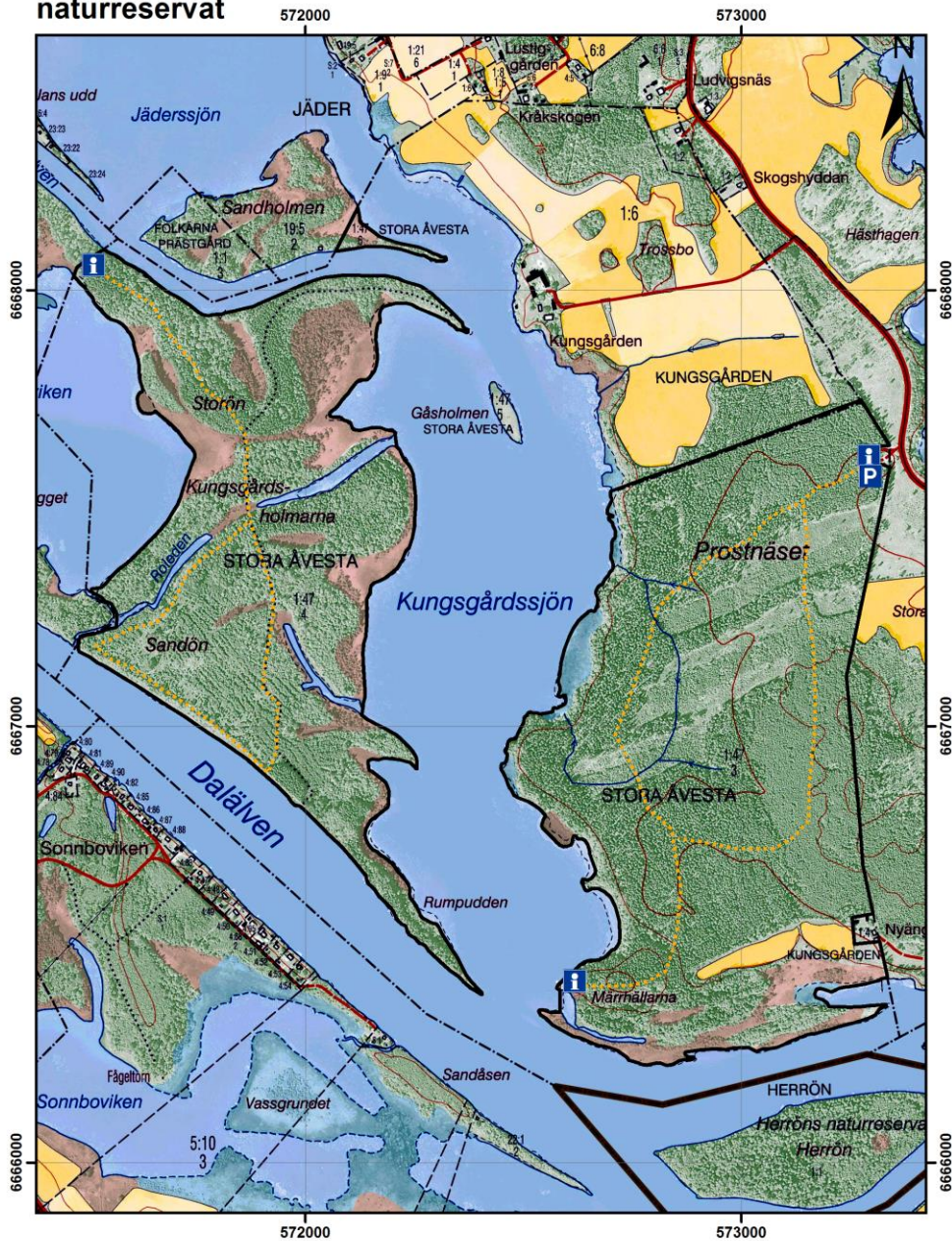


#### Teckenförklaring

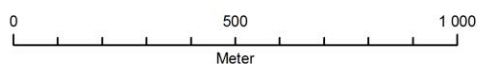
<span style="color: green;">■</span> Skötselområde 1	<span style="color: orange;">■</span> Skötselområde 4
<span style="color: purple;">■</span> Skötselområde 2	<span style="color: blue;">■</span> Skötselområde 5
<span style="color: cyan;">■</span> Skötselområde 3	<span style="color: pink;">■</span> Skötselområde 6



Anläggningar Kungsgårdsholmarna och Prosnäsets naturreservat



Skala 1:12 000



©Länsstyrelsen Dalarna, Bakgrundskarta © Lantmäteriet, ärende 106-2004/188 W

**Teckenförklaring**

-  Informationsskylt
-  Parkeringsplats
-  Vandringsleder
-  Reservatsgräns