

ກິດຈະກຳດ້ານເສດຖະກິດ Economic activities

ປະຊາຊົນໂດຍທົ່ວໄປແລ້ວຊອກຫາວິທີທາງເພື່ອຮັບປະກັນໃນດຳລົງຊີວິດຂອງຕົນເອງ ແລະ ຂອງຄອບຄົວຂອງພວກເຂົາເຈົ້າຢູ່ເລື້ອຍໆ. ສະນັ້ນເຂົາເຈົ້າຈຶ່ງໄດ້ເຮັດຫຼາຍໆກິດຈະກຳ. ສິ່ງເຫຼົ່ານີ້ໜ້າເຖິງກິດຈະກຳທາງດ້ານເສດຖະກິດຂອງພົນລະເມືອງແຕ່ລະຄົນແມ່ນໄດ້ພົບກັບຄວາມຫຍຸ້ງຍາກຢູ່ເລື້ອຍໆ. ຕົວຢ່າງ: ມັນເປັນທຳມະດາທີ່ພວກເຂົາເຈົ້າຈະປະກອບເຮັດວຽກກ່ຽວກັບຊາວນາແຕ່ໃນຂະນະດຽວກັນ ພວກເຂົາເຈົ້າກໍໄດ້ຕໍ່ສູ້ກັບວຽກງານຕ່າງໆ ທີ່ມັນບໍ່ແມ່ນວຽກງານທີ່ກ່ຽວກັບຊາວນາ. ຍິ່ງໄປກວ່ານັ້ນຜູ້ຄົນ ອາດຈະເຮັດວຽກບ້ານການເຮືອນ, ເບິ່ງແຍງລູກເຕົ້າ, ຄົນເຈັບປ່ວຍ ຫຼື ຜູ້ເຖົ້າຜູ້ແກ່, ຫຼື ພວກເຂົາເຈົ້າອາດຈະ ເປັນນັກຮຽນຢູ່. ສະນັ້ນມັນຈຶ່ງບໍ່ເປັນເລື້ອງທີ່ໜ້າແປກເລີຍທີ່ການປະເມີນກິດຈະກຳທາງດ້ານທຸລະກິດ ຂອງພົນລະເມືອງມັນຈຶ່ງເປັນວຽກງານໜຶ່ງທີ່ຊັບຊ້ອນ. ຄວາມຈິງແລ້ວໃນການສຳຫລວດພົນລະເມືອງແຕ່ລະຄັ້ງຈຳນວນຂອງຄຳຖາມແມ່ນມີຈຳກັດ ນັ້ນຈຳຕ້ອງໄດ້ຖືກນຳເອົາມາພິຈາລະນາອີກດ້ວຍ. ເຊິ່ງ ຢູ່ໃນການສຳຫລວດພົນລະເມືອງ ແລະ ທີ່ຢູ່ອາໄສປີ 2005 ມັນມີພຽງແຕ່ສາມຄຳຖາມເທົ່ານັ້ນທີ່ໃຊ້ຖາມກ່ຽວກັບກິດຈະກຳທາງດ້ານເສດຖະກິດແລະມັນກໍຄວນຈະມີ ການບັນທຶກໄວ້ເຊັ່ນດຽວກັນ.

ບໍ່ພຽງແຕ່ເທົ່ານັ້ນ, ພວກເຮົາສາມາດສະແດງໃຫ້ເຫັນຕໍ່ກັບ 8 ຕົວຊີ້ບອກ ເຊິ່ງມັນບໍ່ພຽງແຕ່ສະແດງໃຫ້ເຫັນຂໍ້ມູນທົ່ວໄປທີ່ສຳຄັນເທົ່ານັ້ນແຕ່ມັນກໍຍັງມີຮູບແບບໄລຍະຫວ່າງຊຶ່ງເປັນຕາໜ້າສົນໃຈ. ຂໍ້ມູນໃນພາກນີ້ແມ່ນໄດ້ອ້າງອີງຢ່າງເປັນປະຈຳເຖິງກິດຈະກຳທີ່ໄດ້ເຮັດໃນ 12 ເດືອນກ່ອນການສຳຫລວດພົນລະເມືອງ. ພວກເຮົາໄດ້ເລືອກເອົາວິທີນີ້ມານຳໃຊ້ເພາະວ່າມັນໄດ້ເປັນຕົວແທນໃຫ້ແກ່ການວັດແທກ ທີ່ບໍ່ປ່ຽນແປງ ກ່ຽວກັບພົນລະເມືອງຜູ້ທີ່ເຮັດວຽກກ່ຽວກັບກິດຈະກຳທາງດ້ານເສດຖະກິດ ແລະ ການແຈກຢາຍກ່ຽວກັບໂຄງສ້າງຂອງພົນລະເມືອງດັ່ງກ່າວ. ຄວນຈະຈື່ໄວ້ວ່າ: ແຕ່ລະຄົນທີ່ມີອາຍຸເກີນ 10 ປີ ຂຶ້ນໄປຕ້ອງໄດ້ຖືກບັນທຶກໄວ້. ດັ່ງນັ້ນເດັກນ້ອຍທີ່ເປັນນັກຮຽນແມ່ນໄດ້ຖືກລວມຢູ່ໃນນັ້ນເພາະວ່າ ມັນເປັນ ທຳມະດາສຳລັບເດັກນ້ອຍເຫຼົ່ານີ້ຕໍ່ກັບການມີສ່ວນຮ່ວມເຂົ້າໃນການກະສິກຳ ຫຼື ປະເພດຕ່າງໆ ຂອງກິດຈະກຳທາງດ້ານເສດຖະກິດ.

People, in general, are constantly searching for ways of providing for their own and their families' livelihoods and so engage in many highly diversified activities thus the economic activities of a population are often very complex. For example it is very common for many people to be primarily farmers, but to engage in non-farming activities at the same time. Furthermore, people may be involved in household duties, caring for children, sick or old people, or they may still be going to school. So it is no surprise that the assessment of the economic activity of a population is a complex undertaking. The fact that in any population census the number of questions is limited must also be taken into account. As must the fact that in the 2005 National Population and Housing Census only three questions were dedicated to economic activities.

We are able to present eight indicators, which reveal not only important general information but also very interesting spatial patterns. The information in this section always refers to those activities undertaken in the 12 months prior to the census. This approach was chosen because it represents a reasonably stable measure of the economically active population and its structural distribution. It should be noted that all persons older than 10 years of age were counted. Thus school children are included since it is usual for many of these children to participate in agriculture or other types of economic activity.



ພົນລະເມືອງຜູ້ທີ່ເຮັດວຽກກ່ຽວກັບກິດຈະກຳເສດຖະກິດ

Economically active population

ພົນລະເມືອງຜູ້ທີ່ເຮັດວຽກກ່ຽວກັບກິດຈະກຳເສດຖະກິດແມ່ນພົນລະເມືອງທີ່ມີອາຍຸ 10 ປີ ແລະ ສູງກວ່າ, ຊຶ່ງພົນລະ ເມືອງເຫຼົ່ານີ້ເປັນຜູ້ທີ່ເຮັດວຽກປະຈຳຫຼາຍຢ່າງ (ເບິ່ງຕາຕະລາງດ້ານລຸ່ມ). ການສຳ ຫລວດພົນລະ ເມືອງ ແລະ ທີ່ຢູ່ອາໄສ ປີ 2005 ຊື່ໃຫ້ເຫັນວ່າ 66.6% ຂອງພົນລະເມືອງທີ່ມີອາຍຸ 10 ແລະ ສູງກວ່າປະກອບ ສ່ວນເຂົ້າ ໃນກິດຈະກຳເສດຖະກິດໃນໄລຍະ 12 ເດືອນກ່ອນການສຳຫລວດ ພົນລະເມືອງ.

ໃນກຸ່ມພົນລະເມືອງທີ່ຖືວ່າ “ມີວຽກເຮັດງານທຳ” ນັ້ນຫຼາຍຄົນກໍ່ໄດ້ເຮັດວຽກງານໃຫ້ຕົນເອງ ຫຼື ເປັນກຳມະກອນ ທີ່ເຮັດວຽກຂອງ “ຕົນເອງ” ແລະ ຜູ້ເຮັດວຽກໃຫ້ຄອບຄົວໂດຍບໍ່ໄດ້ຮັບຄ່າຈ້າງ, ສ່ວນ “ຜູ້ທີ່ບໍ່ມີວຽກເຮັດງານທຳ” ແມ່ນພວກທີ່ຖືວ່າກຳລັງຊອກຫາວຽກເຮັດງານທຳ. ສິ່ງສຳຄັນ ທີ່ຄວນເຂົ້າໃຈ ກໍ່ຄືການເຮັດວຽກງານໃນຄົວເຮືອນ ຈະບໍ່ຖືວ່າເປັນກິດຈະກຳເສດຖະກິດແຕ່ຢ່າງໃດ. ໂດຍທົ່ວໄປແລ້ວ, ຈຳພວກທີ່ເຮັດວຽກກ່ຽວກັບກິດຈະກຳເສດຖະກິດແມ່ນເລີ່ມແຕ່ອາຍຸ 15 ປີ ແລະ ສູງກວ່າ. ເຖິງຢ່າງໃດ ກໍ່ຕາມ, ການສຳຫລວດພົນລະເມືອງ ສະແດງໃຫ້ເຫັນວ່າ 18% ຂອງຈຳນວນເດັກນ້ອຍໃນຊ່ວງອາຍຸ ລະຫວ່າງ 10 ຫາ 14 ປີ ແມ່ນຈຳພວກທີ່ມີວຽກ ເຮັດງານທຳເປັນທາງການ, ສ່ວນ 81% ຂອງເດັກນ້ອຍ ອ້າງວ່າເປັນນັກຮຽນນັກສຶກສາ. ເຖິງແນວໃດກໍ່ຕາມ, ເດັກນ້ອຍທີ່ເຮັດວຽກງານມີອັດຕາສ່ວນກວມເອົາ 5% ຂອງກຳລັງແຮງງານລາວ.

ແຜນທີ່ສະເໜີໃຫ້ເຫັນອັດຕາສ່ວນການແຈກຢາຍຂອງພົນລະເມືອງຜູ້ທີ່ເຮັດວຽກກ່ຽວກັບກິດຈະກຳ ເສດ ຖະກິດ ທີ່ມີອາຍຸ 10 ປີ ແລະ ສູງກວ່າໂດຍອີງຕາມ 5 ຈຳພວກຄົນທີ່ມັກມີເລື້ອຍໆ. ການວິເຄາະ ແມ່ນເລີ່ມຈາກ ພົນລະເມືອງຈຳພວກທີ່ມີອັດຕາສ່ວນຕໍ່ສູດຂອງອັດຕາສ່ວນຕໍ່ກວ່າ 55% ແລະ ລົງ ທ້າຍດ້ວຍພົນລະເມືອງ ຈຳພວກທີ່ມີອັດຕາສ່ວນສູງສຸດຄືສູງກວ່າ 85%. ສ່ວນໃຫຍ່ແມ່ນຈະພົບເຫັນຢູ່ ໃນແຂວງທາງພາກເໜືອ, ພາກ ຕາເວັນຕົກສູງເໜືອ ແລະ ພາກຕາເວັນອອກສູງໃຕ້ຂອງປະເທດ.

ມັນເປັນການຍາກທີ່ຈະພົບເຫັນຮູບແບບທີ່ເປັນໄລຍະຊ່ອງຫວ່າງທີ່ຊັດເຈນໄດ້ໃນແຜນທີ່ G.1. ເມືອງທ່າງໄກ ສອກຫລັກທີ່ມີອັດຕາສ່ວນກິດຈະກຳເສດຖະກິດທີ່ຕໍ່າຫຼາຍນັ້ນປະກົດມີຢູ່ທົ່ວໄປໃນ ທົ່ວປະເທດ. ເຖິງຢ່າງໃດ ກໍ່ຕາມ, ທ່າອ່ຽງທົ່ວໄປສາມາດເຫັນໄດ້ຢູ່ບ່ອນວ່າບ້ານມີອັດຕາສ່ວນພົນ ລະເມືອງຜູ້ທີ່ເຮັດວຽກກ່ຽວກັບກິດຈະກຳເສດຖະກິດຕໍ່ກວ່າອັດຕາສະເລັຍແຫ່ງຊາດຂອງພົນລະ ເມືອງຜູ້ທີ່ເຮັດວຽກກ່ຽວກັບກິດຈະກຳເສດຖະກິດມັກຈະ ພົບເຫັນເປັນປະຈຳຢູ່ໃນເຂດຕົວເມືອງ ແລະ ເຂດທີ່ສາມາດໄປມາທາງສູ່ໄດ້ງ່າຍ. ໃນເວລາດຽວກັນນັ້ນ ພວກເຮົາ ກໍ່ສາມາດສັງເກດໄດ້ວ່າໃນເຂດຊົນ ນະບົດທ່າງໄກສອກຫລັກ ອັດຕາສ່ວນພົນລະເມືອງຜູ້ທີ່ເຮັດວຽກກ່ຽວກັບກິດຈະກຳເສດຖະກິດ ໂດຍທົ່ວ ໄປແລ້ວເຫັນວ່າມີສູງຫຼາຍທີ່ສຸດ.

ພົນລະເມືອງທັງໝົດ 5,621,982 (100%)						
ພົນລະເມືອງອາຍຸ 10 ປີ ແລະ ສູງກວ່າ (74.2%)						
ເດັກຕໍ່ ກວ່າ 10 ປີ (25%)	ພົນລະເມືອງຜູ້ທີ່ບໍ່ເຮັດວຽກກ່ຽວກັບ ກິດຈະກຳເສດຖະກິດ (32.4%)		ພົນລະເມືອງຜູ້ທີ່ເຮັດ ວຽກກ່ຽວກັບເສດຖະກິດ (66.6%)		ບໍ່ມີຄຳ ຫັນ (0.01%)	
	ນັກຮຽນ ນັກສຶກສາ (69.8%)	ການເຮັດ ວຽກງານ ຄົວເຮືອນ (13.6%)	ບຳນານ, ເຈັບໄຂ້, ເຖົ້າ (16.6%)	ຫວ່າງງານ (1.4%)		ມີວຽກເຮັດ ງານທຳ (98.6%)

ຕາຕະລາງ 7: ການແຈກຢາຍຂອງພົນລະເມືອງອີງຕາມກິດຈະກຳຫລັກສຳຄັນ. ຄວນເຂົ້າໃຈວ່າ ອັດຕາສ່ວນມັກຈະອ້າງເຖິງທົ່ວຂໍ້ຕໍ່ໄປດ້ານເທິງ (ຕາມທີ່ໄດ້ສະແດງດ້ວຍເງິງຈາງກວ່າພູ). ແຫລ່ງຂໍ້ມູນ: ການສຳຫລວດພົນລະເມືອງ ແລະ ທີ່ຢູ່ອາໄສປີ 2005

ການອະທິບາຍສຳລັບຮູບແບບນີ້ອາດຈະພົບເຫັນໂດຍການພິຈາລະນາເບິ່ງປະເພດພົນລະເມືອງ ທີ່ຂາດຄວາມທ້າວທັນໃນການເຮັດວຽກເສດຖະກິດ (ເບິ່ງຕາຕະລາງຂ້າງເທິງ ແລະ ແຜນທີ່ຕໍ່ໄປ). ເຫັນໄດ້ແຈ້ງ ວ່າອັດຕາສ່ວນນັກຮຽນນັກສຶກສາທີ່ບໍ່ເຮັດວຽກ ແລະ ບຸກຄົນທີ່ເຮັດວຽກໃນຄົວເຮືອນ ພຽງຢ່າງດຽວ ໂດຍບໍ່ໄດ້ຮັບຄ່າຈ້າງນັ້ນແມ່ນມີອັດຕາສ່ວນສູງກວ່າຢູ່ໃນເຂດຕົວເມືອງ. ຍິ່ງໄປກວ່ານັ້ນ, ຈຳນວນຄົນແກ່ໃນເຂດເຫຼົ່ານີ້ໂດຍທົ່ວໄປແລ້ວຈະມີສູງກວ່າ (ສົມທຽບໃນແຜນທີ່ B.4) ແຕ່ໃນເຂດຊົນ ນະບົດນັ້ນຈະເຫັນວ່າມີຄົນຈຳນວນໜ້ອຍດຽວທີ່ອາດຈະເຊົາເຮັດວຽກຄອບຄົວ.

ສະຫລຸບແລ້ວ, ສອງສ່ວນສາມຂອງພົນລະເມືອງທີ່ມີອາຍຸ 10 ປີ ແລະ ສູງກວ່າເປັນຜູ້ທີ່ເຮັດວຽກ ກ່ຽວກັບກິດຈະກຳທາງດ້ານເສດຖະກິດຊຶ່ງປະເດັນນີ້ມັນຊື່ໃຫ້ເຫັນວ່າ ສປປ ລາວ ນຳໃຊ້ຊັບພະຍາ ກອນມະນຸດສຳຮອງຈຳນວນຫລວງຫຼາຍ. ໂດຍພື້ນຖານແລ້ວຄຸນນະວຸດທິລະດັບມີອາຊີບຂອງຄົນເຮົາ ຈະຕ້ອງເປັນບຸລິມະສິດໃນການພັດທະນາປະເທດຊາດ. ຄວາມຈິງກໍ່ຄືວ່າໃນອະນາຄົດຕໍ່ໜ້າແຕ່ລະປີ ຈະມີຈຳນວນຄົນປະມານ 100,000 ຄົນເຂົ້າໄປທາຕະຫລາດງານທຳຊຶ່ງບັນຫານີ້ມັນແມ່ນສິ່ງທ້າທາຍ ທີ່ໃຫຍ່ໂຕຕໍ່ການພັດທະນາເສດຖະກິດ ແລະ ຄວາມພະຍາຍາມເພື່ອປົກປ້ອງວິຖີຊີວິດຂອງຄົນ ແລະ ຮັກສາຄວາມປອດໄພຂອງສັງຄົມ.

The economically active population is that population, which is engaged in daily work of many different kinds (see table below). The 2005 National Population and Housing Census indicated that 66.6% of this population aged 10 years and older were engaged in economic activities during the 12 months prior to the census.

Among those considered “employed” are many self-employed or workers working “on-their-own-account” as well as unpaid family workers, whereas the “unemployed” are those considered as looking for work. It is important to note that household duties are not regarded as economic activities. Normally, the class of economically active people starts at the age 15 years and older however the population census showed that 18% of children between 10 and 14 years are in formal employment while 81% are said to be students. Nevertheless, working children make up 5% of the Lao labour force.

The map presents the percentage distribution of the economically active population aged 10 years and older according to five relative frequency classes. The analysis starts with the lowest percentage class of less than 55% and ends with the highest percentage class of more than 85%. The highest relative values are found mostly in the provinces in the north, the north-west and the south-east of the country.

It is difficult to discern clear spatial patterns on Map G.1. Isolated districts with a very low rate of economic activity occur all over the country. However, a general trend can be seen in that villages with rates of the economically active population below the national average are found more frequently in urban and easily accessible areas. At the same time we can observe that in remote rural areas the percentage of the economically active population is generally very high.

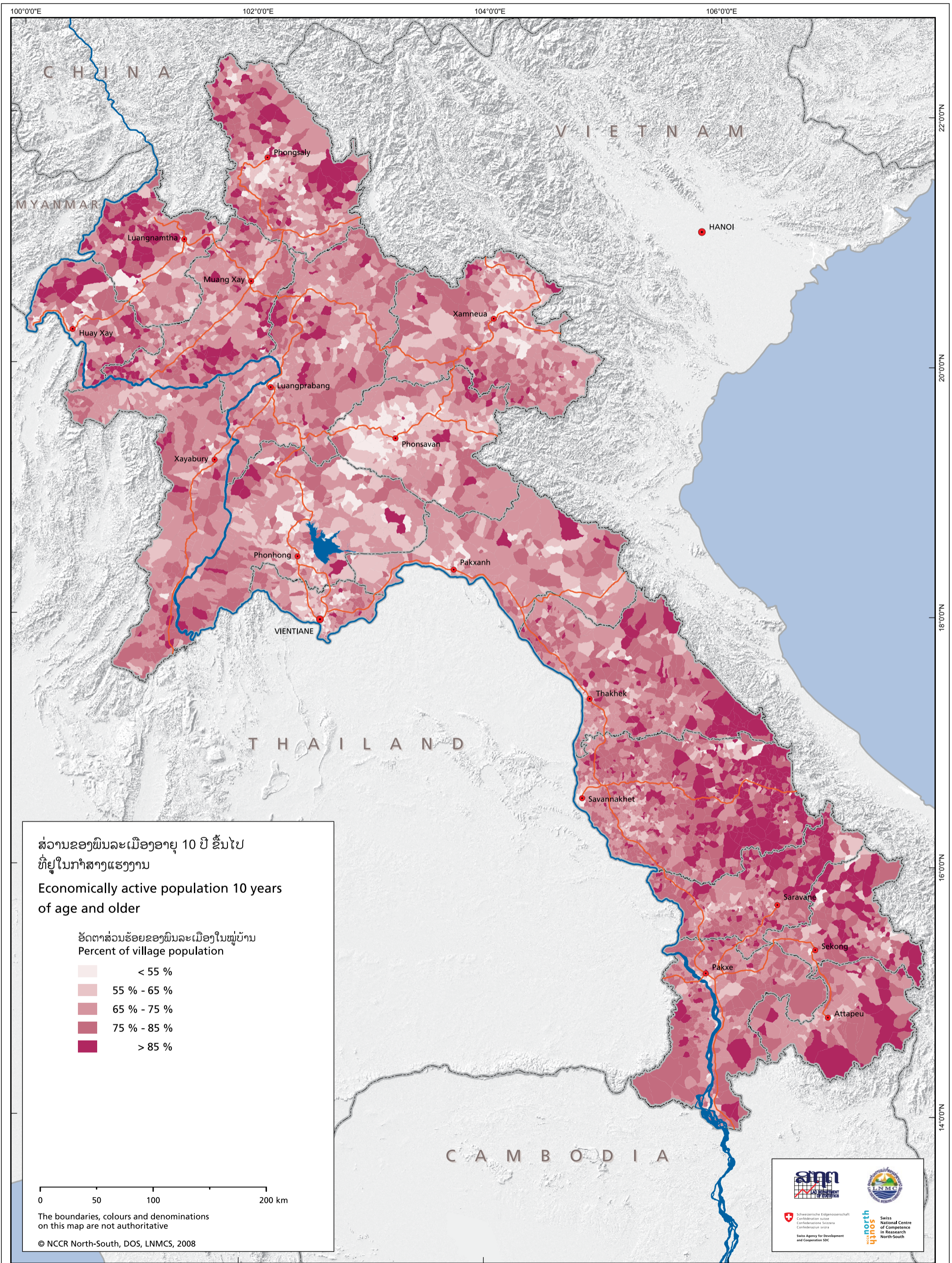
Total Population 5,621,982 (100%)						
Population 10 years and above (74.2%)						
Children under 10 years (25%)	Economically non active population (32.4%)		Economically active population (66.6%)		Not stated (0.01%)	
	Students (69.8%)	House- hold duties (13.6%)	Retired, sick, too old (16.6%)	Unem- ployed (1.4%)		Em- ployed (98.6%)

Table 7: Distribution of the population according to main activities. Note that the percentage always refers to the next upper entity (shown in lighter shading). Source: Population and Housing Census, 2005

A possible explanation for this pattern may be found by a consideration of the categories of the economically non-active people (see table above and the following maps). It is obvious that the percentage of non-working students together with those people performing only household duties without being paid is higher in urban areas. Furthermore, the number of older people is generally higher in these areas (compare with Map B.4) whereas in rural areas only a few people probably retire from family work.

In conclusion, two thirds of the population aged 10 years and older is economically active indicating that the Lao PDR uses considerable reserves of human resources. Basically the professional qualification of the people must be a priority in the development of the nation. The fact that annually close to 100,000 people will be entering the job market in the future poses an enormous challenge to economic development and efforts for safeguarding the livelihoods of the people and maintaining social security.

ພົນລະເມືອງຜູ້ທີ່ເຮັດວຽກກ່ຽວກັບກິດຈະກຳເສດຖະກິດ Economically active population



ອັດຕາສ່ວນທາງເພດຂອງພົນລະເມືອງຜູ້ທີ່ເຮັດວຽກກ່ຽວກັບກິດຈະກຳເສດຖະກິດ

Sex ratio of the economically active population

ແຜນທີ່ນີ້ໄດ້ສະແດງໃຫ້ເຫັນອັດຕາສ່ວນທາງເພດຂອງພົນລະເມືອງຜູ້ທີ່ເຮັດວຽກກ່ຽວກັບກິດຈະກຳເສດຖະກິດໂດຍໄດ້ກຳນົດເອົາໄວ້ຄື ພົນລະເມືອງມີອາຍຸ 10 ປີ ຂຶ້ນໄປ ແລະ ໄດ້ເຂົ້າຮ່ວມໃນກິດຈະກຳເສດຖະກິດໃນໄລຍະ 12 ເດືອນກ່ອນການສຳຫລວດພົນລະເມືອງ. ດັ່ງທີ່ໄດ້ອະທິບາຍໄວ້ລະອຽດໃນແຜນທີ່ G.1 ພົນລະເມືອງພວກນີ້ບໍ່ໄດ້ລວມເອົານັກຮຽນນັກສຶກສາ, ຄົນທີ່ເຮັດວຽກໃນຄົວເຮືອນ, ຫຼື ຄົນເຂົ້າບຳນານ, ຄົນເຈັບໄຂ້ໄດ້ປ່ວຍ ຫຼື ຄົນແກ່ເກີນກວ່າທີ່ຈະເຮັດວຽກໄດ້. ການສຳຫລວດພົນລະເມືອງ ແລະ ທີ່ຢູ່ອາໄສປີ 2005 ໄດ້ຊີ້ໃຫ້ເຫັນວ່າກຳລັງແຮງງານທັງໝົດໃນ ສປປ ລາວ ປະກອບດ້ວຍ ອັດຕາສ່ວນຂອງເພດຍິງ ແລະ ຊາຍເທົ່າທຽມກັນ. ເຖິງຢ່າງໃດກໍຕາມ, ເມື່ອເບິ່ງແຜນທີ່ G.2 ພວກເຮົາຈະເຫັນໄດ້ແຈ້ງວ່າເກືອບທັງໝົດເຂດພື້ນທີ່ອັນກວ້າງຂວາງຂອງປະເທດເປັນສີຂຽວຊຶ່ງໃນແງ່ມຸມດ້ານກິດຈະກຳເສດຖະກິດແລ້ວມັນຊີ້ບອກເຖິງອັດຕາສ່ວນແມ່ຍິງມີສູງກວ່າຜູ້ຊາຍ. ໃນຄວາມເປັນຈິງແລ້ວ, ໃນສອງສ່ວນສາມຂອງບ້ານໃນ ສປປ ລາວ ຈະເຫັນໄດ້ວ່າແມ່ຍິງປະກອບເປັນກຳລັງແຮງງານຫລັກແຫລ່ງ. ຖ້າພວກເຮົາຫາກເອົາແຜນທີ່ນີ້ໄປສົມທຽບກັບອັດຕາສ່ວນທາງເພດໂດຍລວມຂອງ ສປປ ລາວ ມັນກໍເປັນສິ່ງທີ່ໜ້າສົນໃຈ (ແຜນທີ່ B.6). ການສົມທຽບອັນນີ້ສະແດງໃຫ້ເຫັນໄດ້ວ່າຢູ່ໃນຫຼາຍບ້ານທີ່ມີອັດຕາສ່ວນທາງເພດສົມດູນກັນແມ່ຍິງຈະມີຈຳນວນຄົນຜູ້ທີ່ເຮັດວຽກກ່ຽວກັບກິດຈະກຳເສດຖະກິດຫຼາຍກວ່າຜູ້ຊາຍ. ຄວາມບໍ່ສົມດູນອັນນີ້ ຍິ່ງມີຄວາມສຳຄັນຫຼາຍຖ້າພິຈາລະນາໄປເຖິງວຽກເຮືອນຊານ ຊຶ່ງເປັນວຽກທີ່ບໍ່ໄດ້ນັບເຂົ້າໃນກິດຈະກຳເສດຖະກິດຊຶ່ງວຽກງານເລົ່ານີ້ລ້ວນແຕ່ແມ່ນແມ່ຍິງເປັນຜູ້ເຮັດຍ້ອນແນວນັ້ນພາລະແບກຫາບຂອງແມ່ຍິງກໍຍິ່ງມີເພີ່ມຂຶ້ນຫຼາຍ.

ເພາະສະນັ້ນ, ພວກເຮົາຕ້ອງຕັ້ງຄຳຖາມວ່າເປັນຫຍັງອັດຕາສ່ວນທາງເພດໂດຍລວມຂອງພົນລະເມືອງຜູ້ທີ່ເຮັດວຽກກ່ຽວກັບກິດຈະກຳເສດຖະກິດໂດຍສະເລ່ຍແລ້ວຈຶ່ງມີແຕ່ 50%. ເຂດພື້ນທີ່ຂຽວເຂັ້ມບາງແຫ່ງຊີ້ບອກໃຫ້ເຫັນວ່າຍິງມີຄວາມສົມດູນທາງດ້ານສະຖິຕິໂດຍລວມຢູ່ ຍ້ອນວ່າໃນໜຶ່ງສ່ວນສາມຂອງບ້ານທັງໝົດຜູ້ຊາຍມີກຳລັງແຮງງານຫຼາຍກວ່າແມ່ຍິງ. ບ້ານເຫຼົ່ານີ້ແມ່ນບ້ານທີ່ມີພົນລະເມືອງໜ້າແທ້ໆໃນເຂດຕົວເມືອງ ຊຶ່ງເປັນບ້ານທີ່ມີອັດຕາສ່ວນທາງເພດສູງພໍສົມຄວນ ຫຼື ບ້ານນ້ອຍ ກວ່າໃນເຂດຊົນນະບົດ ຊຶ່ງເປັນບ້ານທີ່ຜູ້ຊາຍມີໂອກາດຫຼາຍກວ່າໃນການເຮັດວຽກ. ໂອກາດດັ່ງກ່າວ ນີ້ອາດຈະແມ່ນເຮັດວຽກໃຫ້ລັດຖະບານ (ເຊັ່ນ ໃນເຂດພິເສດໄຊສົມບູນ) ນອກນັ້ນກໍຍິ່ງມີວຽກ ງານຂຸດຄົ້ນບໍ່ແຮ່ ຫຼື ເຂດກໍ່ສ້າງເຂື່ອນໄຟຟ້ານ້ຳຕົກ (ນ້ຳເທີນ 2).

ໂດຍສັງລວມແລ້ວ ພວກເຮົາເຫັນວ່າແຜນທີ່ນີ້ມີຄວາມໜ້າສົນໃຈເພາະວ່າມັນໄດ້ສະແດງໃຫ້ເຫັນຫຼາຍໆ ບ້ານໃນທົ່ວປະເທດມີກຳລັງແຮງງານແມ່ຍິງຫຼາຍກວ່າຜູ້ຊາຍ. ອັນນີ້ເປັນພຽງແຕ່ການສັງເກດຈາກຂໍ້ມູນຕົວເລກສະເລ່ຍຂອງເມືອງທີ່ອະທິບາຍໄວ້ໃນຕາຕະລາງເທົ່ານັ້ນແຕ່ແນ່ນອນວ່າຍິງມີຫຼາຍບັນຫາເຊື່ອງຊ້ອນຢູ່ເຊິ່ງເຮົາບໍ່ທັນສາມາດເຫັນໄດ້.

ບົດລາຍງານກ່ຽວກັບການສຳຫລວດພົນລະເມືອງໄດ້ໃຫ້ຂໍ້ມູນເພີ່ມເຕີມກ່ຽວກັບບັນຫາບົດບາດຍິງຊາຍ ແລະ ອັດຕາສ່ວນທາງເພດຂອງກິດຈະກຳເສດຖະກິດຕ່າງໆ (ເບິ່ງດ້ານລຸ່ມ). ຕາຕະລາງໄດ້ສະແດງໃຫ້ເຫັນແຈ້ງວ່າຜູ້ຊາຍເຂົ້າຮ່ວມໃນກິດຈະກຳທີ່ຕ້ອງການສົມມຸດຕິຖານຫຼາຍກວ່າແມ່ຍິງ ແລະ ແມ່ຍິງ ສ່ວນໃຫຍ່ແມ່ນເຂົ້າຮ່ວມໃນວຽກງານຄອບຄົວທີ່ບໍ່ໄດ້ຮັບຄ່າຈ້າງຫຼາຍກວ່າ. ອັດຕາສ່ວນນີ້ຍິ່ງມີສູງກວ່າ ໃນກຸ່ມແມ່ຍິງທີ່ມີລະດັບການສຶກສາຕ່ຳ.

ສຸດທ້າຍນີ້, ພວກເຮົາຕ້ອງການຍາກສະແດງອອກດ້ວຍຄຳເວົ້າທີ່ວ່າຈິ່ງລະມັດລະວັງໃນຄວາມຈຳກັດ ຂອງຂໍ້ມູນປະເພດນີ້: ຖ້າວ່າທ່ານເປັນແມ່ຍິງທາກມີຮ້ານນ້ອຍໆ, ຈິ່ງເອົາໃຈໃສ່ດູ ແລ ລູກຂອງທ່ານ, ຈິ່ງເບິ່ງແຍງສະມາຊິກຜູ້ອື່ນໆ ໃນຄອບຄົວທີ່ໄດ້ຮັບບາດເຈັບຈາກອຸບັດຕິເຫດລະເບີດບໍ່ທັນແຕກ, ແລະ ຈິ່ງເອົາໃຈໃສ່ເຮັດວຽກຕາມລະດູການໃນທີ່ໄຮ່ທີ່ງຸນາເມື່ອມີຜູ້ຖາມວ່າວຽກຫລັກສຳຄັນຂອງທ່ານ ທີ່ໄດ້ເຮັດໃນໄລຍະ 12 ເດືອນຜ່ານມາແມ່ນຫຍັງ, ທ່ານຈະຕອບວ່າແນວໃດ? ຖ້າວ່າທ່ານເປັນຜູ້ຊາຍ ຫາກຖືກຖາມດ້ວຍຄຳຖາມດຽວກັນນີ້, ຄຳຕອບຂອງທ່ານຈະມີອັນຕ່າງກັນບໍ່? ເພື່ອໃຫ້ໄດ້ຂໍ້ມູນ ຈິ່ງທີ່ຊັດເຈນກ່ຽວກັບກິດຈະກຳທີ່ມີພ້ອມກັນໃນເວລາດຽວກັນ ແລະ ຄວາມແຕກຕ່າງຂອງເພດຍິງ-ຊາຍ ໃນການແບກຫາບວຽກງານ ແລະ ການສ້າງລາຍຮັບ, ເວລາໃຊ້ໃນການສຳຫລວດຄືວ່າເປັນສິ່ງຈຳເປັນ ທີ່ຂາດບໍ່ໄດ້.

ປະເພດ	ຜູ້ມີວຽກເຮັດງານທຳ	ຍິງ (%)	ຊາຍ (%)
ຜູ້ອອກແຮງງານໃຫ້ລັດ	168,388	31	69
ຜູ້ອອກແຮງງານໃຫ້ລັດຫຸ້ນສ່ວນເອກະຊົນ	11,446	33	67
ຜູ້ອອກແຮງງານໃຫ້ເອກະຊົນ	121,786	40	60
ຜູ້ອອກແຮງງານໃຫ້ລັດວິສາຫະກິດ	19,486	27	73
ນາຍຈ້າງ	7,210	31	69
ເຮັດວຽກໃຫ້ຕົນເອງ	1,149,906	32	68
ເຮັດວຽກໃຫ້ຄອບຄົວບໍ່ໄດ້ຮັບຄ່າຈ້າງ	1,260,671	71	29
ລວມ	2,738,893	50	50

ຕາຕະລາງ 8: ຈຳນວນຜູ້ມີວຽກເຮັດງານທຳ ແລະ ອັດຕາສ່ວນທາງເພດ. ແຫລ່ງຂໍ້ມູນ: ການສຳຫລວດພົນລະເມືອງ ແລະ ທີ່ຢູ່ອາໄສ, 2005.

The map depicts the sex ratio of the economically active population, which is defined as that population who were older than 10 years of age and had been engaged in an economic activity in the 12 months prior to the census. As described in detail in Map G.1 this does not include students, people undertaking household duties, or the retired, the sick or those too old to work. The 2005 National Population and Housing Census indicated that the total work force in the Lao PDR is made up of equal percentages of men and women. However, when looking at Map G.2 it is clear that large areas of the country are mostly coloured pink indicating higher ratios, in terms of economic activity, of women to men. In fact, in two thirds of the villages of the Lao PDR, women constitute the majority of the work force. It is also very interesting to compare this map with the overall sex ratio of the Lao PDR (Map B.6). This comparison reveals that in many villages where the sex ratio is balanced, women dominate the economically active population and hence have a higher work load than men. This imbalance is even more significant when it is taken into account that household duties are not even counted as an economic activity and that these are largely being assumed by women thereby increasing their work load even more.

We therefore have to ask why the overall sex ratio of the economically active population remains at 50% on average. As some of the dark green areas suggest, the overall statistical balance is maintained since in about one third of the villages men dominate the work force. These are either densely populated villages in urban areas where the sex ratio is moderately higher or smaller villages in rural areas which offer work opportunities predominantly for men. These can be job opportunities offered by the government (e.g. Xaysomboune area) but also by mining or hydropower construction sites (Nam Theun 2).

In summary we see that this map gives an interesting insight in that in many villages throughout the country the work force is dominated by women. This would have remained hidden by merely observing tabular data on district averages.

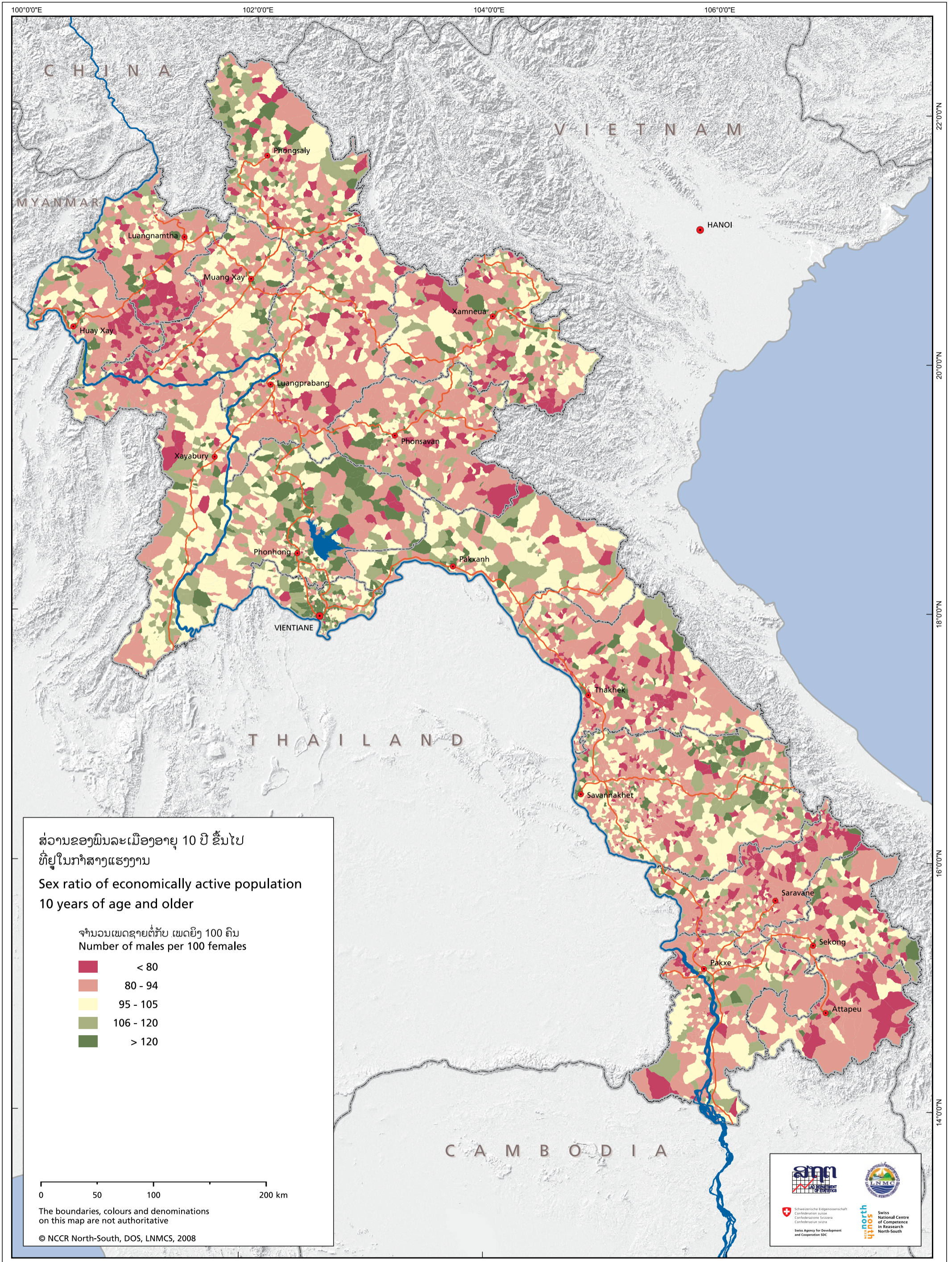
Further relevant information on gender-related issues can be found in the sex ratios of different economic activities of the census report (see table below). The table clearly shows that men dominate in skilled activities whereas women are heavily involved in unpaid family labour. This ratio is even higher for poorly educated women.

Finally, we would also like to express a word of caution with regard to the limitations of this type of data: If a woman has a small kiosk, looks after her children, takes care of some family member injured in an UXO accident, and does seasonal work in the fields - when she is asked what was her main activity over the past twelve months, what would she answer? If a man is asked the same question, would his answer be any different? In order to obtain more accurate real data on such simultaneous activities and hence gender differences in workload and income generation, time use surveys are indispensable.

Categories	Employed	Female (%)	Male (%)
Government employee	168,388	31	69
Parastatal employee	11,446	33	67
Private employee	121,786	40	60
State Enterprise Employee	19,486	27	73
Employer	7,210	31	69
Own account worker	1,149,906	32	68
Unpaid family worker	1,260,671	71	29
Total	2,738,893	50	50

Table 8: Number of employed and sex ratios. Source: National Population and Housing Census, 2005.

ອັດຕາສ່ວນທາງເພດຂອງພົນລະເມືອງຜູ້ທີ່ເຮັດວຽກກ່ຽວກັບກິດຈະກຳເສດຖະກິດ Sex ratio of the economically active population



ພົນລະເມືອງຜູ້ທີ່ເຂົ້າບໍານານ, ເຈັບໄຂ້ ຫຼື ແກ່ເກີນກວ່າທີ່ຈະເຮັດວຽກງານໄດ້ Population retired, sick or too old to work

ພົນລະເມືອງຜູ້ທີ່ຈັດຢູ່ໃນປະເພດເຂົ້າບໍານານ, ເຈັບໄຂ້ ຫຼື ແກ່ເກີນກວ່າທີ່ຈະສາມາດເຮັດວຽກງານໄດ້ແມ່ນ ພາກສ່ວນໜຶ່ງຂອງພົນລະເມືອງທັງໝົດທີ່ມີອາຍຸ 10 ປີ ແລະ ສູງກວ່າ ເປັນຜູ້ທີ່ບໍ່ໄດ້ເຂົ້າຮ່ວມໃນວຽກງານ ເສດຖະກິດເພື່ອຊ່ວຍເຫຼືອຕົນເອງ. ເຖິງຢ່າງໃດກໍຕາມພົນລະເມືອງໝວດນີ້ບໍ່ຮວມເອົານັກຮຽນນັກສຶກສາ ຫຼື ຄົນທີ່ເຮັດວຽກໃຫ້ຄົວເຮືອນ.

ພະນັກງານສຳຫລວດພົນລະເມືອງໄດ້ສຳພາດແຕ່ລະຄອບຄົວກ່ຽວກັບສະມາຊິກຄອບຄົວທີ່ເຮັດວຽກກ່ຽວກັບກິດຈະກຳເສດຖະກິດທີ່ມີອາຍຸ 10 ປີ ແລະ ສູງກວ່າ ວ່າເຂົາເຈົ້າໄດ້ຊອກຫາເງິນ ແລະ ຊອກຫາດ້ວຍວິທີໃດ ໃນໄລຍະ 12 ເດືອນກ່ອນການສຳຫລວດພົນລະເມືອງ. ຜົນຂອງການສຳພາດໄດ້ຊີ້ບອກວ່າ 16.6% ຂອງ ພົນລະເມືອງທີ່ບໍ່ເຮັດວຽກກ່ຽວກັບກິດຈະກຳເສດຖະກິດ ຫຼື 4.3% ຂອງພົນລະເມືອງທີ່ມີອາຍຸຫຼາຍ 10 ປີ ແມ່ນ ຜູ້ທີ່ເຂົ້າບໍານານ ຫຼື ເຈັບໄຂ້ ຫຼື ແກ່ຫຼາຍບໍ່ສາມາດເຮັດວຽກໄດ້.

ແຜນທີ່ຂອງພົນລະເມືອງຜູ້ທີ່ບໍ່ໄດ້ເຮັດວຽກກ່ຽວກັບກິດຈະກຳເສດຖະກິດສະແດງໃຫ້ເຫັນການແຈກຢາຍຂອງ ອັດຕາສ່ວນໃນ 5 ກຸ່ມຄົນທີ່ໃກ້ຄຽງກັນ ໂດຍເລີ່ມຈາກອັດຕາສ່ວນຕໍ່າກວ່າ 2.5% ຫາຫຼາຍກວ່າ 10%. ສາມາດ ເຫັນໄດ້ວ່າບ້ານທີ່ມີອັດຕາສ່ວນສູງສຸດຂອງພົນລະເມືອງທີ່ບໍ່ສາມາດເຮັດວຽກໄດ້ແມ່ນພົບເຫັນຢູ່ໃນເຂດພູດອຍ ພາກເໜືອຂອງປະເທດ ແລະ ຍັງພົບເຫັນໃນບາງແຫ່ງຢູ່ພາກກາງຂອງສປປ ລາວ. ເຖິງແນວໃດກໍດີ, ສິ່ງໜ້າສົນໃຈຢູ່ໃນແຜນທີ່ກໍຄືສີຂຽວອ່ອນ ແລະ ສີຂຽວເປັນສິ່ງທີ່ເຫັນວ່າມີແຜ່ຫຼາຍກວ່າຊຶ່ງຊີ້ບອກໃຫ້ຮູ້ເຖິງຄວາມໜ້າແໜ້ນ ທີ່ຂ້ອນຂ້າງມີຫຼາຍຂອງຄົນທີ່ບໍ່ສາມາດເຮັດວຽກງານໄດ້ ແມ່ນຢູ່ໃນຂອບເຂດເລີ່ມຈາກລະດັບຕໍ່າກວ່າ 2.5% ຫາ 5%.

ອັດຕາສ່ວນພົນລະເມືອງທີ່ບໍ່ສາມາດເຮັດວຽກໄດ້ ແມ່ນມີຢູ່ໃນລະດັບ 7.5% ຫາ 10% ແລະ ອັດຕາສ່ວນ ນີ້ກໍຍັງມີ ສູງແຈກຢາຍຢູ່ໃນຕົວເມືອງຕ່າງໆ ໃນປະເທດທີ່ເຫັນໄດ້ແຈ້ງກໍແມ່ນຢູ່ໃນແຂວງຜົ້ງສາລີ, ອຸດົມໄຊ, ຫລວງນໍ້າທາ, ແລະ ໄຊຍະບູລີ, ແລະ ຫຼາຍກວ່ານັ້ນກໍຍັງພົບເຫັນຢູ່ໃນພາກຕາເວັນອອກຂອງແຂວງຫົວພັນ ແລະ ຊຽງຂວາງ ແລະ ໃນແຂວງບໍລິຄຳໄຊ. ສະພາບການເຫຼົ່ານັ້ນແມ່ນຂ້ອນຂ້າງຄ້າຍຄືກັນເຊິ່ງສາມາດພົບເຫັນໄດ້ຢູ່ໃນພາກຕາເວັນອອກຂອງແຂວງສະຫວັນນະເຂດ ແລະ ສາລະວັນ ແລະ ທິດຕາເວັນອອກແຂວງຈຳປາສັກ. ມັນສະແດງໃຫ້ເຫັນໄດ້ແຈ້ງເມື່ອເຮົາປຽບທຽບແຜນທີ່ນີ້ກັບການແຈກຢາຍຂອງພົນລະເມືອງຜູ້ທີ່ພິການ (ທຽບແຜນທີ່ E.3 ໃສ່ກັບ E.5). ພວກເຮົາເຫັນວ່າຕົວຊີ້ບອກສອງຕົວມີຄວາມກ່ຽວພັນກັນແບບຊະນິດແໜ້ນ. ເມື່ອຢູ່ໃນຂອບເຂດທີ່ມີຜູ້ທີ່ພິການຫຼາຍ ແລະ ຈຳນວນເດັກນ້ອຍກໍຫຼາຍເຊິ່ງດຽວກັນ (ເບິ່ງແຜນທີ່ B.3) ຈະເຫັນວ່າລະດັບອັດຕາສ່ວນການເພິ່ງພາອາໄສແມ່ນເພີ່ມຂຶ້ນສູງ (ເບິ່ງແຜນທີ່ B.5).

ໂດຍລວມແລ້ວສາມາດເຫັນໄດ້ວ່າບາງຕົວເມືອງມີອັດຕາສ່ວນພົນລະເມືອງຜູ້ທີ່ບໍ່ສາມາດຊອກຫາລາຍຮັບໃຫ້ ແກ່ຕົນເອງໄດ້ມີເຖິງ 7.5% ແລະ ສູງກວ່າ. ອັດຕາສ່ວນນີ້ຖືວ່າສູງຫຼາຍ ແລະ ຖືເປັນພາລະແບກຫາບໃຫ້ແກ່ ຄອບຄົວຂອງເຂົາເຈົ້າ ແລະ ເປັນບັນຫາກົດໜ່ວງຕໍ່ການປັບປຸງເງື່ອນໄຂຊີວິດການເປັນຢູ່ຂອງເຂົາເຈົ້າ. ຂໍ້ມູນ ສຳຄັນນີ້ໄດ້ສ່ອງແສງໃຫ້ເຫັນຄວາມຕ້ອງການຂໍ້ມູນພື້ນຖານເພື່ອນຳມາກຳນົດນະໂຍບາຍ ແລະ ການວາງແຜນ ເພື່ອສ້າງໃຫ້ເປັນແຜນການທີ່ດີເພື່ອການພັດທະນາ ແລະ ເພື່ອຕອບສະໜອງ ແລະ ບັນລຸຄວາມຕ້ອງການຂອງ ປະຊາຊົນຜູ້ທີ່ບໍ່ສາມາດເຮັດວຽກງານໄດ້. ຜູ້ທີ່ບໍ່ສາມາດເຮັດວຽກງານໄດ້ຫຼາຍຄົນອາດຕ້ອງການຄວາມຊ່ວຍ ເຫຼືອດ້ານການບໍລິການຮັກສາສຸຂະພາບຊຶ່ງຖືວ່າເປັນບຸລິມະສິດອັນດັບໜຶ່ງ ແລະ ອັນດັບທີ່ສອງຕໍ່ມາກໍແມ່ນ ການປັບປຸງສະຫວັດດີການສັງຄົມ.

The population classified as retired, sick or too old to work is that part of the total population aged 10 years and older who are not engaged in economic work to support themselves. However it does not include students or people who are involved in household duties.

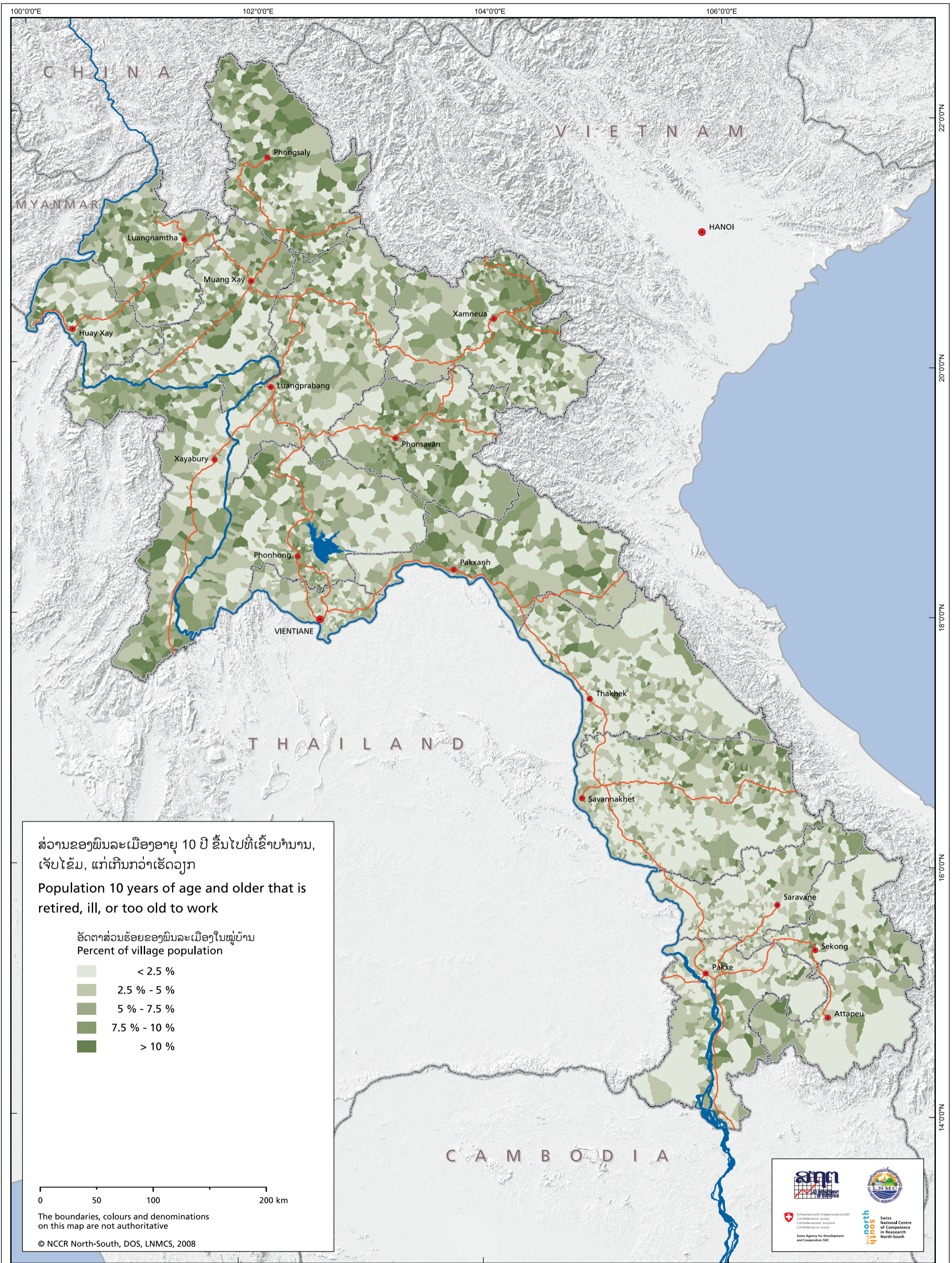
Census staff interviewed each family about the economically active family members aged 10 years and older with regard to whether and how they had made their money in the 12 months prior to the Census. Results indicate that 16.6% of the economically non-active population or 4.3% of the population older than 10 years are either retired, or sick, or too old to work.

Map G.3 shows the distribution of the percentages in five relative frequency classes, ranging from less than 2.5% to over 10%. It can be seen that the villages with the highest percentage of people unable to work are found in the mountainous north of the country and in some parts of the central region of the Lao PDR. Nevertheless, the first impression of the map is that light green and green are the predominant colours indicating the relative frequencies of people unable to work in the range of from under 2.5% to 5%.

Percentages of the population unable to work of 7.5% to 10% and even higher are found scattered in many villages of the country – notably in the provinces of Phongsaly, Oudomxay, Luangnamtha, and Xayaboury, and furthermore in the east of the province of Huaphanh and Xiengkhuang and into Borikhamxay. A comparable situation prevails in the east of Savannakhet and Saravane as well as in eastern Champasack. It is very revealing to compare this map to the prevalence of disabilities (Maps E.3 to E.5). We see that the two indicators are closely related. In villages where this phenomenon is combined with a high number of young children (see Map B.3), the corresponding dependency ratio rises significantly (see Map B.5).

Overall it can be seen that in some villages the percentage of the population who are unable to earn their own income amounts to 7.5% and over. This is quite high, a burden to their families and a serious impediment to improving their living conditions. This important information sheds light on the basic information needed for policy making and planning in order to formulate better plans for development and in particular to satisfy the needs of those people who are unable to work. Many of these people may need assistance from the appropriate services with health care as the first priority and the improvement of social welfare as the second.

ພົນລະເມືອງຜູ້ທີ່ເຂົ້າບໍານານ, ເຈັບໄຂ້ ຫຼື ແກ່ເກີນກວ່າທີ່ຈະເຮັດວຽກງານໄດ້
Population retired, sick or too old to work



ການຫວ່າງງານ Unemployment

ພົນລະເມືອງຫວ່າງງານໝາຍເຖິງຄົນທີ່ມີອາຍຸ 10 ປີ ແລະ ສູງກວ່າທີ່ສາມາດເຮັດວຽກກ່ຽວກັບກິດຈະກຳ ເສດຖະກິດໄດ້ແຕ່ຂາດວຽກເຮັດງານທຳ ຫຼື ຍັງຊອກຫາວຽກເຮັດງານທຳໃນໄລຍະ 12 ເດືອນກ່ອນການ ສຳຫລວດພົນລະເມືອງ. ຕາຕະລາງ 7 ສະແດງໃຫ້ເຫັນແຈ້ງພາກສ່ວນພົນລະເມືອງທີ່ໄດ້ຍົກຂຶ້ນມາອ້າງອີງດ້ວຍອັດຕາສ່ວນການຫວ່າງງານ. ໃນປີ 2005, ປະຊາຊົນຜູ້ທີ່ບອກວ່າເຂົາເຈົ້າຫວ່າງງານມີເຖິງ 1.4% ຂອງ ພົນລະເມືອງທີ່ເຮັດວຽກກ່ຽວກັບກິດຈະກຳເສດຖະກິດຢູ່ໃນ ສປປ ລາວ.

ແຜນທີ່ນີ້ໄດ້ສະແດງໃຫ້ເຫັນຕົວຊີ້ບອກການຫວ່າງງານ 2 ຢ່າງ. ອັນທີ່ໜຶ່ງພວກເຮົາສາມາດເຫັນການແຈກຢາຍ ຂອງຈຸດຕ່າງໆ ຊຶ່ງທຸກໆຈຸດແທນໃຫ້ຄົນຫວ່າງງານ 5 ຄົນ. ຕົວຊີ້ບອກທີສອງແມ່ນສີທີ່ແຕກຕ່າງກັນສຳລັບແຕ່ລະ ບ້ານ, ຊຶ່ງສີນັ້ນແທນໃຫ້ອັດຕາສ່ວນຂອງພົນລະເມືອງຫວ່າງງານໃນບ້ານ. ພວກເຮົາສາມາດຈຳແນກໃຫ້ເຫັນ ຄວາມແຕກຕ່າງກັນດ້ວຍ 5 ລະດັບ ທີ່ມີອັດຕາສ່ວນຄົນຫວ່າງງານຕ່ຳສຸດແມ່ນແທນດ້ວຍສີຈາກຄືຕ່ຳກວ່າ 0.5%. ສ່ວນສີມ້ວງນັ້ນແມ່ນແທນໃຫ້ອັດຕາສ່ວນຄົນຫວ່າງງານສູງສຸດຄືສູງກວ່າ 2%. ຈາກການນຳໃຊ້ສອງຕົວຊີ້ບອກ ນີ້ພວກເຮົາສາມາດເຫັນໄດ້ໂລດວ່າໃນບາງບ້ານມີຈຳນວນຄົນຫວ່າງງານສູງຫຼາຍ (ບ່ອນທີ່ມີຫຼາຍຈຸດ) ເຖິງແມ່ນວ່າອັດຕາການຫວ່າງງານມີຂ້ອນຂ້າງຕ່ຳ (ສີຈາກ). ບັນຫານີ້ສາມາດອະທິບາຍໄດ້ຈາກຄວາມຈິງທີ່ວ່າອັດຕາ ສ່ວນຕ່ຳແມ່ນຄູນດ້ວຍຈຳນວນພົນລະເມືອງທັງໝົດທີ່ມີຫຼາຍແຕ່ຜົນໄດ້ຮັບອອກມາກໍຍັງມີຈຳນວນພົນລະເມືອງ ຫວ່າງງານຫຼາຍຢູ່ດີ. ໃນດ້ານກົງກັນຂ້າມກັນແລ້ວ, ບ້ານນ້ອຍເຖິງວ່າຈະມີອັດຕາສ່ວນ ພົນລະເມືອງຫວ່າງງານ ສູງກໍຕາມ - ແຕ່ຈະບໍ່ມີຄົນຫວ່າງງານຫຼາຍ.

ໂດຍພາບລວມແລ້ວ ແຜນທີ່ G.4 ສະແດງໃຫ້ເຫັນວ່າ ການຫວ່າງງານແມ່ນປະກົດການໜຶ່ງທີ່ມີຈຳກັດຢູ່ສະເພາະ ໃນແຕ່ເຂດຕົວເມືອງ ແລະ ເຂດໃກ້ຄຽງຕົວເມືອງອ້ອມຂ້າງເທດສະບານແຂວງ. ຍົກເວັ້ນໃນຮູບແບບລວມເຮົາ ສາມາດເຫັນໄດ້ອັດຕາຫວ່າງງານໃນແຂວງຄຳມ່ວນ ແລະ ໄຊຍະບູລີ, ໃນເຂດພິເສດໄຊສົມບູນ, ແລະ ໃນບາງ ແຂວງພາກໃຕ້ທີ່ຍັງມີອັດຕາສ່ວນຄົນຫວ່າງງານສູງກວ່າ 2%. ເຖິງຢ່າງໃດກໍຕາມ, ຄວນເຂົ້າໃຈວ່າບ້ານຈຳນວນ ໜຶ່ງເປັນບ້ານນ້ອຍຫຼາຍ ແລະ ຈຳນວນທີ່ສະແດງດ້ວຍຈຸດຕ່າງໆທີ່ກຳນົດໄວ້ນັ້ນອາດຈະສະແດງເປັນຕົວຊີ້ບອກ ໄດ້ດີກວ່າອັດຕາສ່ວນຄົນຫວ່າງງານຂອງບ້ານ.

ເຖິງແມ່ນວ່າສູນເສດຖະກິດຈະສະໜອງຈຳນວນງານທີ່ຫລາກຫຼາຍກວ່າກໍຕາມ ແຕ່ວຽກງານເຫຼົ່ານີ້ອາດຈະບໍ່ ແທດເໝາະກັບສະພາບເງື່ອນໄຂຂອງຜູ້ຊອກຫາວຽກເຮັດງານທຳ. ຄົນຂາດການສຶກສາໃນເຂດຕົວເມືອງຫຼາຍ ຄົນບໍ່ສາມາດຊອກຫາວຽກໄດ້. ໜຶ່ງໃນຫຼາຍເຫດຜົນຂອງຄົນເຄື່ອນຍ້າຍຈາກຊົນນະບົດເຂົ້າໄປຕົວເມືອງກໍ ແມ່ນຄວາມຫວັງທີ່ຈະເຂົ້າເຖິງການບໍລິການທີ່ດີກວ່າ ແລະ ໂອກາດຊອກຫາວຽກເຮັດງານທຳດີກວ່າ. ຍັງບໍ່ພຽງ ເທົ່ານັ້ນ, ສ່ວນຫຼາຍແລ້ວຄົນຍັງຂາດການອົບຮົມທີ່ຈຳເປັນດ້ວຍເຫດນັ້ນພວກເຂົາຈຶ່ງບໍ່ສາມາດຊອກວຽກເຮັດ ໄດ້. ເຂດພູດອຍພາກເໜືອຂອງປະເທດເປັນເຂດທີ່ສະໜອງໂອກາດວຽກເຮັດງານທຳຈຳກັດຢູ່ໃນ.

ເພື່ອຈະສະຫລຸບສັງລວມໃຫ້ເຫັນພາບໄດ້ນັ້ນຄວນສັງເກດວ່າ ສປປ ລາວ ມີອັດຕາຄົນຫວ່າງງານຕ່ຳກວ່າ ປະເທດອື່ນໆ ໃນເຂດອາຊີຕາເວັນອອກສຽງໃຕ້. ເຖິງຢ່າງໃດກໍຕາມ, ອັດຕາສ່ວນອັນນີ້ກໍຍັງຖືວ່າເປັນອັດຕາສ່ວນ ທີ່ນ້ອຍຫຼາຍເພາະວ່າປະຊາຊົນຫຼາຍຄົນເຂົ້າຮ່ວມໃນວຽກງານກະສິກຳ, ຫຼາຍຄົນກໍເປັນຊາວນາທີ່ກູ້ມກິນ (ເບິ່ງແຜນທີ່ G.6). ສ່ວນວ່າວຽກງານອື່ນທີ່ນອກເໜືອວຽກກະສິກຳນັ້ນ, ອັດຕາສ່ວນຄົນຫວ່າງງານໃນດ້ານ ນີ້ຈະມີສູງກວ່າ. ເພາະສະນັ້ນ ການຫວ່າງງານຈຶ່ງເປັນບັນຫາທ້າທາຍອັນໜຶ່ງໃຫ້ແກ່ລັດຖະບານ ສປປ ລາວ, ໂດຍສະເພາະກໍແມ່ນນັກວາງແຜນພັດທະນາ ແລະ ຜູ້ກຳນົດນະ ໂຍບາຍທັງຫຼາຍຈະຕ້ອງເອົາໃຈໃສ່ສະເພາະ ໃນດ້ານການສະໜອງວຽກເຮັດງານທຳໃຫ້ມີພຽງພໍ ແລະ ພັດທະນາກຳລັງງານທີ່ມີສີ່ມືໃນແຕ່ລະພາກຂອງ ປະເທດເພື່ອໃຫ້ສາມາດຕອບສະໜອງກັບຄວາມຕ້ອງການແຮງງານຈາກປະເທດອື່ນ.

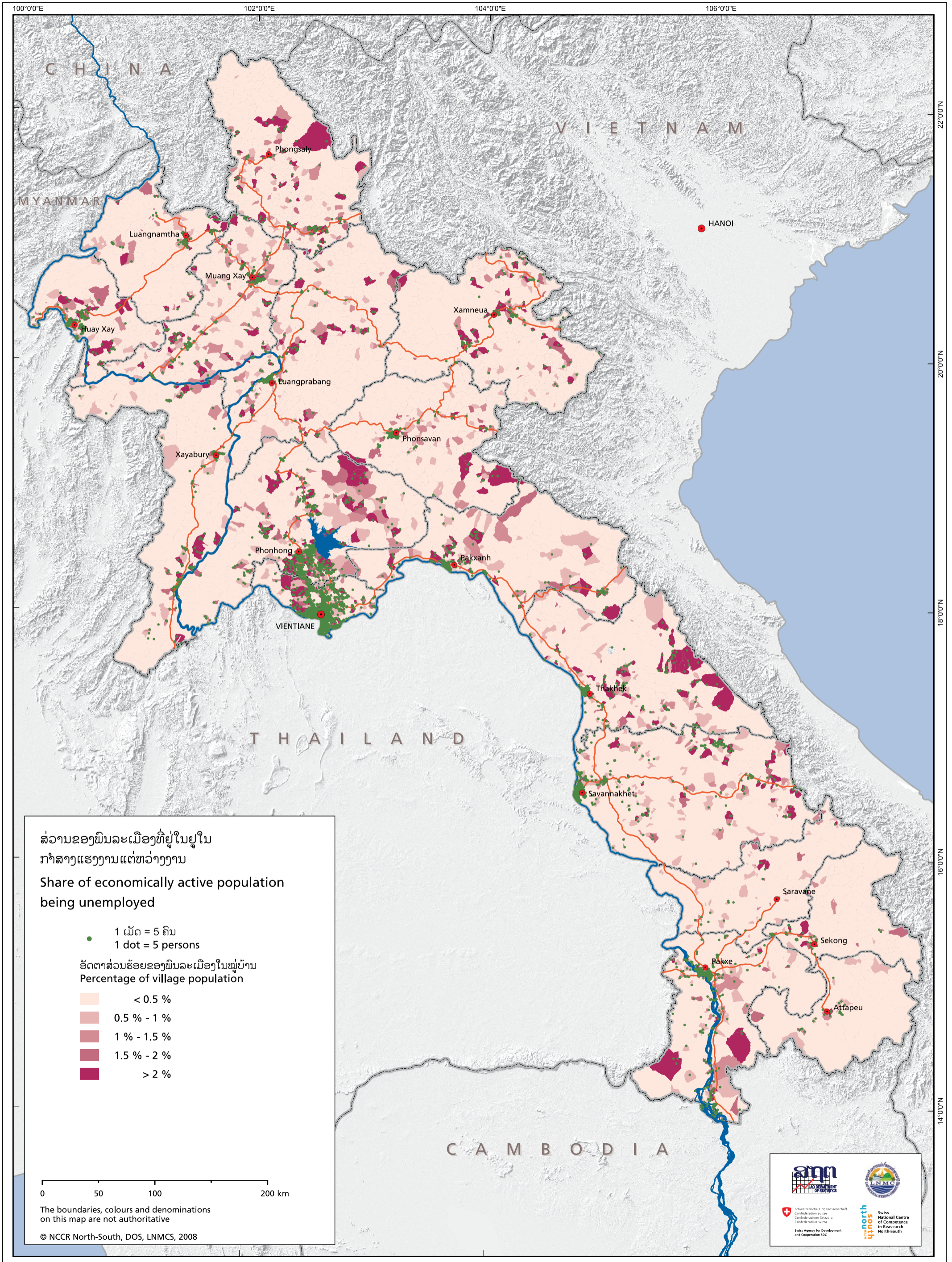
The unemployed population is defined as the people aged 10 years and older who could be economically active but were not employed or were still looking for employment during the 12 months prior to the Census. Table 7 clearly shows to what part of the population the unemployment rate refers. In 2005 the people who indicated that they were unemployed amounted to 1.4% of the economically active population of the Lao PDR.

The relevant map shows two indicators of unemployment. First we can see a distribution of dots, where every dot represents five unemployed people. The second indicator is a different colour for each village, representing the percentage of the unemployed village population. We can distinguish five frequency classes with the lowest percentage in the lightest colour representing less than 0.5% unemployment while a pronounced violet shows the highest percentage class with unemployment exceeding 2%. Using these two different indicators we can see that in some villages there is a large number of unemployed people (many dots), even if the rate of unemployment is quite low (a light colour). This can be explained by the fact that a low rate multiplied by a high total population still results in a considerable number of unemployed people. Conversely, a small village – even if it has a high unemployment rate – will not produce as many unemployed people.

In general terms, Map G.4 shows that unemployment is a phenomenon which is still largely limited to urban and peri-urban areas around the provincial capitals. Exceptions to this overall pattern can be found in Khammuane and Xayaboury provinces, in Xaysomboune Special Zone, and in some southern provinces, where unemployment rates climb to above 2%. Nevertheless, it should be remembered that some of these villages are very small and the absolute numbers shown as dots may be better indicators than village unemployment rates.

Even if economic centres offer a greater number and variety of jobs, these may not match with the profile of job seekers. Many of the uneducated people in urban areas are unable to find work. One of the reasons for people moving from rural areas to towns is the hope of having better access to services and find better work opportunities. Yet, people frequently lack the necessary training, so they are unable to find work. The mountainous north of the country offers only limited employment opportunities.

To conclude it should be recalled that the Lao PDR has a lower unemployment rate than other countries in Southeast Asia. However, this rate is also very small because many people are involved in the agricultural sector, many as subsistence farmers (see Map G.6). In terms of employment outside agriculture, this rate would clearly be higher. Therefore unemployment represents a challenge for the Government of the Lao PDR, specifically for the development planners and policy makers who must pay particular attention to the provision of enough employment and developing a skilled labour force in each part of the country so as to be able to respond to the labour demands from other countries.



ການມີວຽກເຮັດງານທຳ Employment

ການປະເມີນການມີວຽກເຮັດງານທຳເປັນບັນຫາກ່ຽວຂ້ອງກັບພົນລະເມືອງອາຍຸ 10 ປີ ແລະ ສູງກວ່າທີ່ມີວຽກເຮັດງານທຳປົກກະຕິ (ເບິ່ງຕາຕະລາງ 7). ໃນການສຳຫລວດພົນລະເມືອງ ແລະ ທີ່ຢູ່ອາໄສປີ 2005, ເພິ່ນໄດ້ ສຳພາດສະມາຊິກຄອບຄົວທຸກຄົນທີ່ມີອາຍຸ 10 ປີ ແລະ ສູງກວ່າກ່ຽວກັບວຽກເຮັດ ງານທຳຂອງເຂົາເຈົ້າໃນໄລຍະ 12 ເດືອນກ່ອນການສຳຫລວດພົນລະເມືອງ. ຂໍ້ມູນການມີວຽກເຮັດງານທຳໄດ້ຖືກເກັບກຳ ແລະ ຈັດເປັນປະເພດ ຕ່າງໆ ດັ່ງຕໍ່ໄປນີ້: ຜູ້ເຮັດວຽກແຮງງານໃຫ້ລັດ, ຜູ້ອອກແຮງງານໃຫ້ລັດຫຸ້ນສ່ວນເອກະຊົນ, ຜູ້ອອກແຮງງານໃຫ້ ເອກະຊົນ, ຜູ້ອອກແຮງງານໃຫ້ ລັດວິສາຫະກິດ, ນາຍຈ້າງ, ຜູ້ເຮັດວຽກໃຫ້ຕົນເອງ ແລະ ຜູ້ເຮັດວຽກໃຫ້ຄອບຄົວບໍ່ ໄດ້ຮັບຄ່າຈ້າງ. ໂດຍນຳໃຊ້ຄຳນິຍາມເຫຼົ່ານີ້, ການສຳຫລວດພົນລະເມືອງໄດ້ພົບເຫັນວ່າ 98.6% ຂອງພົນລະເມືອງຜູ້ທີ່ເຮັດວຽກກ່ຽວກັບກິດຈະກຳເສດຖະກິດມີວຽກເຮັດງານທຳ. ເຖິງຢ່າງໃດກໍຕາມ, ໃນແຜນທີ່ G.5 ໄດ້ສະແດງໃຫ້ເຫັນສະເພາະຜູ້ອອກແຮງງານເປັນທາງການເທົ່ານັ້ນມາເປັນອັດຕາສ່ວນພົນລະເມືອງຜູ້ທີ່ເຮັດວຽກກ່ຽວກັບກິດຈະກຳເສດຖະກິດ ຄື ຜູ້ເຮັດວຽກງານໃຫ້ລັດຖະບານ, ຜູ້ອອກແຮງງານໃຫ້ລັດຫຸ້ນສ່ວນເອກະຊົນ, ຜູ້ອອກແຮງງານໃຫ້ເອກະຊົນ, ແລະ ຜູ້ອອກແຮງງານໃຫ້ລັດວິສາຫະກິດ. ສະເລ່ຍອັດຕາສ່ວນລະດັບຊາດຜູ້ອອກແຮງງານມີເຖິງ 11.5% ຂອງພົນລະເມືອງຜູ້ທີ່ເຮັດວຽກກ່ຽວກັບກິດຈະກຳເສດຖະກິດ

ອັດຕາສ່ວນຜູ້ອອກແຮງງານໄດ້ສະແດງໃຫ້ເຫັນຢູ່ໃນ 5 ລະດັບ ທີ່ມີອັດຕາສ່ວນຜູ້ອອກແຮງງານຕໍ່ສູດແມ່ນຕໍ່ກວ່າ 5% ແລະ ອັດຕາສ່ວນສູງສຸດແມ່ນສູງກວ່າ 20%. ອັດຕາການມີວຽກເຮັດງານທຳສູງກວ່າ 20% ແມ່ນພົບເຫັນຢູ່ໃນຕົວເມືອງໃຫຍ່ຂອງແຕ່ລະແຂວງ, ໃນນັ້ນອັດຕາການມີວຽກເຮັດງານທຳສູງທີ່ສຸດແມ່ນພົບເຫັນຢູ່ໃນເຂດພາກກາງ, ໂດຍສະເພາະກໍແມ່ນໃນນະຄອນຫລວງວຽງຈັນ, ເຂດອ້ອມຂ້າງນະຄອນຫລວງ ແລະ ເຂດພິເສດໄຊສົມບູນ.

ເຫດຜົນຫລັກອາດແມ່ນວ່າທ້ອງຖານລັດຖະບານ, ໂຮງງານ, ບໍລິສັດເອກະຊົນ, ແລະ ອົງການຈັດຕັ້ງທຸລະກິດ ສ່ວນຫຼາຍແມ່ນຕັ້ງຢູ່ໃນຕົວເມືອງຕ່າງໆ ໂດຍສະເພາະກໍແມ່ນຢູ່ໃນນະຄອນຫລວງວຽງຈັນ. ເພາະສະນັ້ນຈຶ່ງສາມາດສະໜອງວຽກເຮັດງານທຳພຽງພໍໃຫ້ແກ່ປະຊາຊົນໃນເຂດນີ້. ແຂວງອັດຕະປື ແລະ ຜູ້ສາລີເປັນແຂວງ ທີ່ມີອັດຕາການມີວຽກເຮັດງານທຳຕໍ່ທີ່ສຸດຄືຕໍ່ກວ່າ 10% ດັ່ງທີ່ສາມາດເຫັນໄດ້ໃນແຜນທີ່. ທີ່ຕັ້ງຂອງສອງ ແຂວງດັ່ງກ່າວນີ້ແມ່ນຢູ່ເໜືອສຸດ ແລະ ໃຕ້ສຸດຕາມລຳດັບ, ບວກກັບການຂາດເຂີນພື້ນຖານໂຄງລ່າງໃນດ້ານ ການສຶກສາ, ການຂົນສົ່ງ ແລະ ນອກນັ້ນກໍຍັງໄກຈາກຕະຫລາດບັນຫາເລົ່ານີ້ອາດສາມາດນຳມາເປັນເຫດຜົນ ອະທິບາຍວ່າເປັນບ່ອນທີ່ຂາດໂອກາດໃນການມີວຽກເຮັດງານທຳ. ໂດຍຫລັກການແລ້ວ, ແຜນທີ່ອັນນີ້ສ່ວນໃຫຍ່ ແມ່ນ ກ່ຽວພັນເຖິງກິດຈະກຳທີ່ບໍ່ແມ່ນກະສິກຳຕາມທີ່ໄດ້ສະແດງຢູ່ໃນແຜນທີ່ G.6.

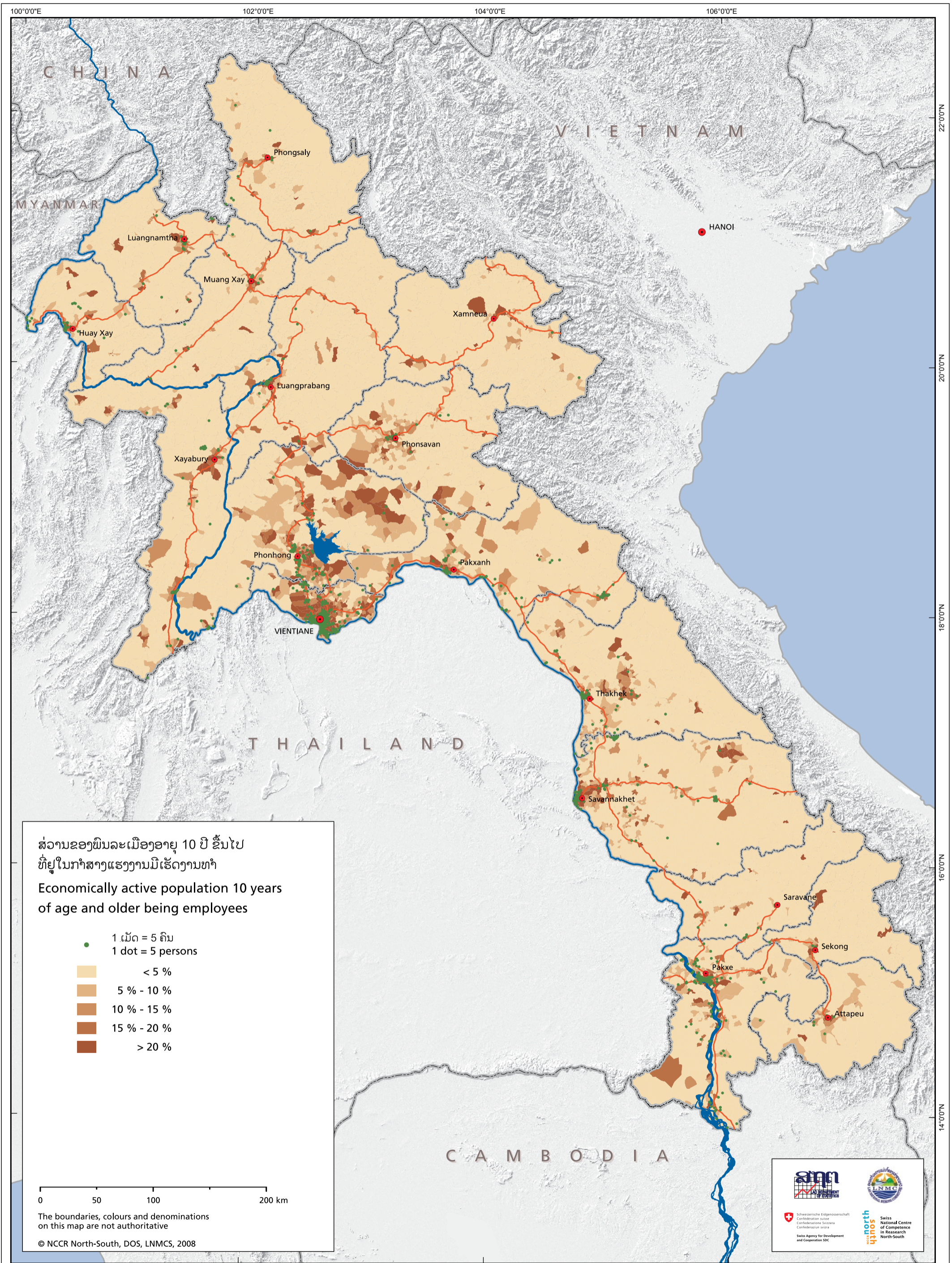
ໂດຍລວມແລ້ວ, ອັດຕາການມີວຽກເຮັດງານທຳໃນ ສປປ ລາວ ແມ່ນມີຂັ້ນສູງຕໍ່າຊຶ່ງມີຄວາມກ່ຽວພັນຕໍ່ ອັດຕາສ່ວນສູງຂອງພົນລະເມືອງທີ່ເຂົ້າຮ່ວມໃນວຽກງານກະສິກຳພໍພຽງຢ່າງເຫັນໄດ້ແຈ້ງ. ປັດໄຈອື່ນໆ ກະທົບ ຕໍ່ປະຊາຊົນຜູ້ອອກຫາວຽກເຮັດງານທຳ ເຊັ່ນການຂາດໂອກາດ, ຕຳແໜ່ງງານທີ່ມີຢູ່ຈຳກັດ, ຂາດສື່ມືແຮງງານ ຕາມການພິຈາລະນາຂອງຜູ້ຈ້າງງານ, ເງິນເດືອນໜ້ອຍ ແລະ ຊົ່ວໂມງເຮັດວຽກບໍ່ມີກຳນົດ. ບັນຫາເຫຼົ່ານີ້ມັນ ຕ້ອງການໃຫ້ເພີ່ມການສົ່ງເສີມການອົບຮົມວິຊາຊີບພ້ອມດ້ວຍການສ້າງງານດ້ວຍການກຳນົດລະບຽບການ ຂັ້ນຕອນການລົງທຶນໃຫ້ກະທັດຮັດງ່າຍດາຍ, ແລະ ຈະຕ້ອງໄດ້ດຳເນີນຕາມຂະບວນການ ພາຍໃນປະເທດ ເພື່ອວ່າແຕ່ລະຄົນຈະສາມາດຊອກວຽກເຮັດງານທຳ ແລະ ສ້າງລາຍຮັບພຽງພໍເພື່ອຕອບສະໜອງຕໍ່ຄວາມ ຕ້ອງການໃນຊີວິດປະຈຳວັນຂອງຕົນໄດ້ໂດຍອີງຕາມຄວາມສາມາດຂອງເຂົາເຈົ້າເອງ.

The assessment of employment concerns that part of the population aged 10 years and older who are in regular employment (see Table 7). In the 2005 National Housing and Population Census, all the family working members aged 10 years and older were interviewed about their employment in the 12 month prior to the Census. The employment was recorded in the following categories: government employee, parastatal employee, private sector employee, state enterprise employee, employer, own-account worker and unpaid family worker. Using this definition, the Census found that 98.6% of the economically active population were employed. However, in Map G.5 we show only the formal employees as a percentage of the total economically active population, i.e. the government, parastatal, private and state enterprise employees. The national average of this rate of employees amounts to 11.5% of the economically active population.

The percentages of employment are shown in five classes with the lowest rate of employment amounting to less than 5% and the highest rate to more than 20%. High employment rates of more than 20% are found in the big towns of each province, with the highest employment rate encountered in the central region, especially in Vientiane Capital, the surrounding areas and in Xaysomboune Special Zone.

The main reason could be that many government offices, factories, private companies, and most businesses are located in towns and in Vientiane Capital in particular and therefore can provide enough jobs for people in these areas. The provinces of Attapeu and Phongsaly have the lowest rates of employment of less than 10% as can be seen in the map. The location of these two provinces in the extreme north and south, respectively, together with the insufficient infrastructure in respect of education and transportation as well as the distance to markets may explain the lack of employment opportunities. Principally, this map is closely related to non-agricultural activities as shown in the following Map G.6.

Overall the rate of formal employment in the Lao PDR is quite low, which is obviously related to the still very high rate of subsistence agriculture. Other factors affect people seeking employment such as lack of opportunity, the limited number of positions available, insufficient labour skills as perceived by the employers, marginal salaries and unregulated working hours. These problems require increased promotion of vocational training together with job creation by simplifying investment procedures and obligatory in-country processing, so that each person, according to his/her capabilities, can find a job and earn enough money to cover their daily needs.



ກິດຈະກຳຕົ້ນຕໍບໍ່ແມ່ນກະສິກຳ

Non-agricultural activities

ຂໍ້ມູນກ່ຽວກັບກິດຈະກຳຕົ້ນຕໍບໍ່ແມ່ນກະສິກຳນັ້ນແມ່ນໄດ້ມາຈາກການຖາມພົນລະເມືອງຜູ້ທີ່ມີອາຍຸ 10 ປີ ແລະ ຫຼາຍກ່ວາກ່ຽວກັບວຽກງານຂອງພວກເຂົາຢູ່ໃນ 12 ເດືອນກ່ອນການສຳຫລວດພົນລະເມືອງ ແລະ ທີ່ຢູ່ອາໄສໃນປີ 2005. ປະເພດຂອງວຽກງານແມ່ນໄດ້ຈຳແນກເປັນວຽກງານກະສິກຳໃດໜຶ່ງ (ການເຮັດນາ, ການຫາປາ, ການ ປູກຫຍ້າສຳລັບລ້ຽງສັດ, ຜົນລະປູກເພື່ອສັດລ້ຽງ) ຫຼື ບໍ່ແມ່ນວຽກງານກະສິກຳ.

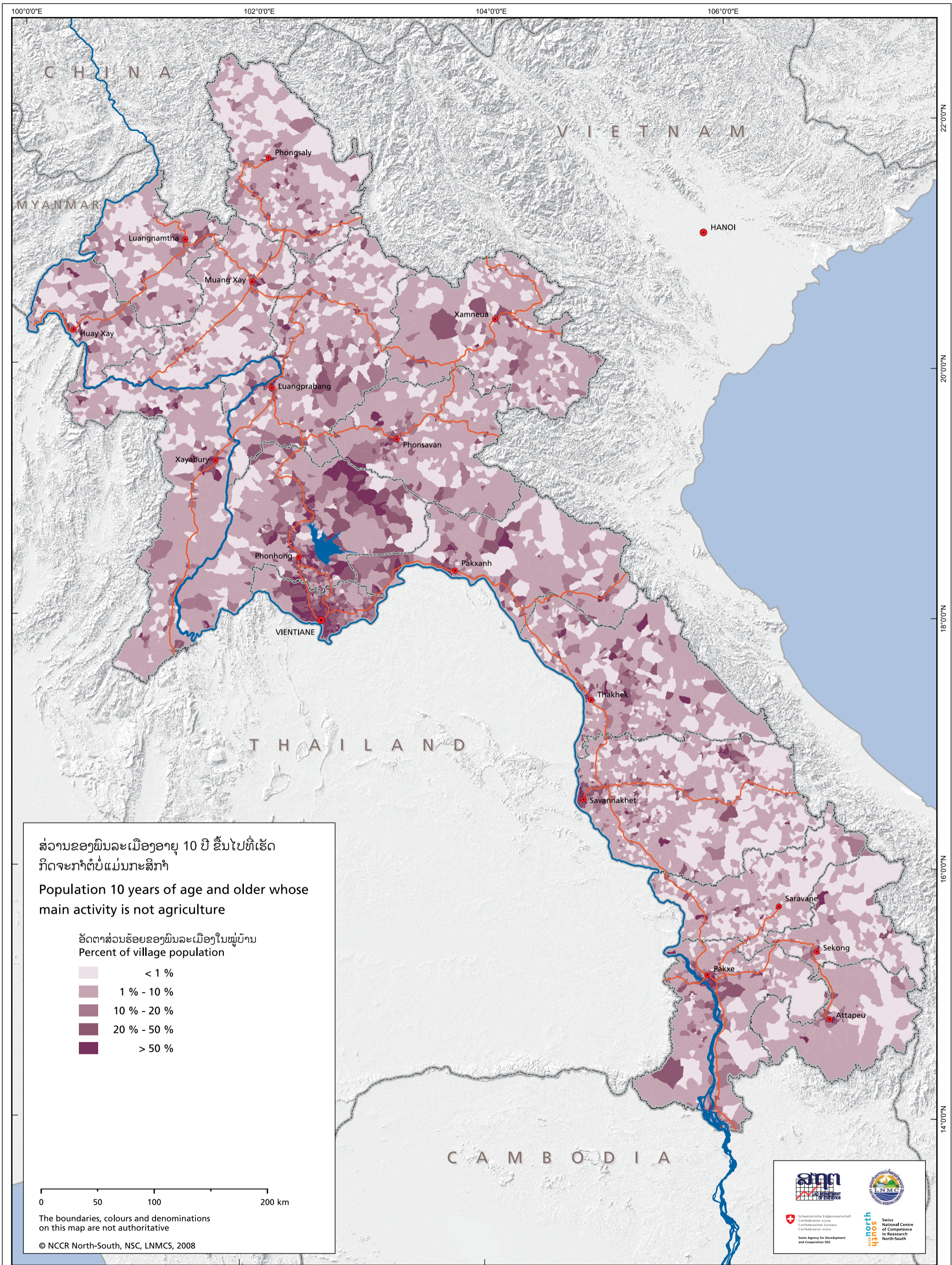
ຜົນຂອງການສຳຫລວດພົນລະເມືອງໃນປີ 2005 ສະແດງໃຫ້ເຫັນສ່ວນໃຫຍ່ມີປະມານ 78.5% ຂອງພົນລະເມືອງ ທີ່ເຮັດວຽກກະສິກຳເປັນຫຼັກ ແລະ 21.5% ບໍ່ແມ່ນ. ເຖິງແມ່ນວ່າກະສິກຳມີຄວາມສຳຄັນຕໍ່ເສດຖະກິດໃນລະດັບ ຊາດໃນປະຈຸບັນນີ້ມີການປ່ຽນແປງຊ້າໃນພາກສ່ວນທີ່ສອງ ແລະ ພາກສ່ວນທີສາມ, ມັນເປັນພາກສ່ວນຫຼັກທີ່ຍັງ ຄົງຕົວຢູ່ໃນການວ່າຈ້າງງານຂອງພົນລະເມືອງລາວທີ່ວ່າ ປະເທດໃນທຸກໆ ແຂວງຍົກເວັ້ນນະຄອນຫຼວງວຽງຈັນ. ໃນນີ້, 65% ຂອງກິດຈະກຳເສດຖະກິດຂອງປະຊາຊົນບໍ່ແມ່ນກະສິກຳ. ແຜນທີ່ໄດ້ສະແດງໃຫ້ເຫັນວ່າການທີ່ຍັງ ເຫຼືອຢູ່ 35% ຂອງພົນລະເມືອງທີ່ຍັງ ດຳເນີນການເຮັດນາ ສ່ວນຫຼາຍແມ່ນອາໄສຢູ່ອ້ອມຂ້າງຂອບເຂດຕົວເມືອງ ແລະ ຂອບເຂດຊົນນະບົດຢູ່ພາກເໜືອ, ຕາເວັນຕົກ ແລະ ຕາເວັນອອກຂອງນະຄອນຫຼວງວຽງຈັນ.

ແຜນທີ່ສະແດງໃຫ້ເຫັນວ່າອັດຕາສ່ວນຂອງກິດຈະກຳທີ່ບໍ່ແມ່ນກະສິກຳໂດຍທົ່ວໄປແມ່ນອີງຕາມ ແບບແຜນ ຂອງຕົວເມືອງຊົນນະບົດກັບອັດຕາການເພີ່ມຂຶ້ນສູງທີ່ສຸດຢູ່ໃນເທດສະບານແຂວງ ແລະ ຕົວເມືອງເຊັ່ນ: ນະຄອນຫລວງວຽງຈັນ, ໄຊຍະບູລີ, ໂພນໂຮງ, ປາກຊັນ, ທ່າແຂກ, ຄັນທະບູລີ, ປາກເຊ, ແລະ ສາລາວັນ. ມັນມີຄວາມໜ້າສົນໃຈວ່າທີ່ຕັ້ງແມ່ນຢູ່ໃກ້ຄຽງກັບຊາຍແດນໂດຍສະເພາະແມ່ນ ມີຊາຍແດນຕິດກັບໄທຊຶ່ງເປັນປະເທດເພື່ອນບ້ານເບິ່ງຄືບໍ່ມີຄວາມສຳຄັນ. ຕົວຢ່າງຢູ່ພາກໃຕ້ສຸດຂອງ ແຂວງໄຊຍະບູລີ, ແຂວງດັ່ງກ່າວນີ້ໄດ້ສະແດງໃຫ້ເຫັນເຖິງລັກສະນະພິເສດທັງໝົດໂດຍຜ່ານປື້ມແຜນທີ່ນີ້, ມັນເບິ່ງຄືວ່າບໍ່ມີເຫັນຜົນປະໂຫຍດຈາກໂອກາດໃນການ ວ່າຈ້າງງານ ສູງຂຶ້ນ. ເຖິງຢ່າງໃດກໍຕາມ ພວກເຮົາສາມາດສັງເກດບ້ານທີ່ຢູ່ໂດດດ່ຽວຢູ່ໃນບັນດາພື້ນທີ່ທ່າງໄກສອກ ຫຼືກຂອງປະເທດຊຶ່ງພົນລະເມືອງສ່ວນໃຫຍ່ແມ່ນດຳເນີນກິດຈະກຳທີ່ບໍ່ແມ່ນກະສິກຳ. ກິດຈະກຳເຫຼົ່ານີ້ອາດຈະ ເປັນໂອກາດໃນ ການວ່າຈ້າງງານໂດຍແມ່ນລັດຖະບານແຕ່ວ່າເພີ່ມຂຶ້ນເລື້ອຍໆ ແມ່ນກິດຈະກຳໃນຂະແໜງບໍ່ແຮ່ ແລະ ໂຄງການພັດທະນາພະ ລັງງານໄຟຟ້າ. ສູດທ້າຍພວກເຮົາສັງເກດບາງແບບແຜນມາດຕາສ່ວນນ້ອຍໆ ຂອງ ກິດຈະກຳທີ່ບໍ່ແມ່ນກະສິກຳສູງຂຶ້ນອີງຕາມໂຄງລ່າງຂອງເສັ້ນທາງ ແລະ ວິທີການຂ້າມແມ່ນ້ຳ ຫຼື ດ່ານຊາຍແດນ.

Information about non-agricultural activities came from asking the population aged 10 years and over about their occupation in the 12 months prior to the Population and Housing Census of 2005. The type of work was classified as either agricultural work (farming, fishing, creating pastures for livestock rearing, growing animal feed crops) or non-agricultural work.

The results of the 2005 Census showed that the majority, about 78.5% of the population, worked mainly in agriculture and 21.5% did not. Even though the economic importance of agriculture at the national level is nowadays slowly shifting to the secondary and tertiary sectors, it remains the main sector of employment of the Lao population throughout the country in all the provinces - except for Vientiane Capital. Here, 65% of the economic activities of people are not in agriculture. The map reveals that the remaining 35% involved in farming mostly live in the peri-urban areas and in rural areas in the north, west and east of Vientiane Capital.

The map shows that rates of non-agricultural activities generally follow an urban-rural pattern with the highest rates in province capitals and district towns such as: Vientiane Capital, Xayaboury, Phonehong, Paksan, Thakek, Kanthabuly, Pakse and Saravane. It is remarkable that for non-agricultural activities the proximity to borders and especially to that with neighbouring Thailand does not seem to be important. For example the southern tip of Xayaboury, which almost throughout this atlas manifests exceptional characteristics, does not seem to benefit from the higher employment opportunities. We do observe however isolated villages in some remote areas of the country, where the majority of the people pursue non-agricultural activities. These may be employment opportunities offered by the government but increasingly are activities in the mining sector and with hydro-power development projects. Finally, we also observe some very small-scale patterns of elevated non-agricultural activities following road infrastructure and river or border crossings.



ຄົວເຮືອນມີດິນກະສິກຳເປັນຂອງຕົນເອງ Households operating agricultural land

‘ຄົວເຮືອນມີດິນກະສິກຳເປັນຂອງຕົນເອງ’ ໝາຍຄວາມວ່າຄົວເຮືອນເຫຼົ່ານັ້ນແມ່ນເປັນເຈົ້າຂອງທີ່ດິນ ຫຼື ນຳໃຊ້ທີ່ດິນເພື່ອເຮັດການກະສິກຳ. ການພິຈາລະນາເຫັນວ່າອັດຕາສ່ວນຮ້ອຍຂອງພົນລະເມືອງ ຜູ້ທີ່ໄດ້ເຮັດຈິດຈະກຳຕົ້ນຕໍແມ່ນການກະສິກຳ ມີອັດຕາສູງຫຼາຍ (ເບິ່ງໃນແຜນທີ່ G.6) ຄວາມສຳຄັນຂອງ ຄົວເຮືອນທີ່ມີດິນກະສິກຳເປັນຂອງຕົນເອງແມ່ນເຫັນໄດ້ຢ່າງຈະແຈ້ງ: ຄົວເຮືອນບໍ່ມີໂອກາດທີ່ຈະໄດ້ ນຳໃຊ້ທີ່ດິນເປັນຂອງ ຕົນເອງບາງເທື່ອອາດຈະມີຄວາມສ່ຽງຫຼາຍຕໍ່ການເປັນໜີ້ສິນຄືດັ່ງທີ່ຜົນຂອງສະພາບອາກາດ ຫຼື ສະພາບຂອງການຕະຫຼາດບໍ່ເໝາະສົມ.

ຢູ່ໃນ ສປປ ລາວ 67% ຂອງທັງໝົດຄົວເຮືອນແມ່ນມີດິນກະສິກຳເປັນຂອງຕົນເອງ, ຊຶ່ງເຂົາເຈົ້າຄິດວ່າ ດິນນັ້ນເປັນຂອງເຂົາເຈົ້າ. ໃນເຂດພື້ນທີ່ຕົວເມືອງອັດຕາສ່ວນນີ້ແມ່ນມີສູງເຖິງ 40.6% ຊຶ່ງໄດ້ສະແດງໃຫ້ເຫັນວ່າສ່ວນຫຼາຍແມ່ນຍັງຄົງມີກິດຈະກຳທາງດ້ານກະສິກຳຢູ່ໃກ້ກັບຕົວເມືອງໃຫຍ່ ຫຼື ຢູ່ໃນຕົວເມືອງໃຫຍ່ ແລະ ຍ້ອນເຫດດັ່ງກ່າວມັນອາດມີຄວາມເປັນໄປໄດ້ທີ່ປະຊາຊົນອາໄສຢູ່ໃນຕົວເມືອງໃຫຍ່ມີຄວາມຕ້ອງການກ່ຽວກັບອາຫານ.

ແຜນທີ່ G.7 ສະແດງໃຫ້ເຫັນໃນຂອບເຂດທົ່ວປະເທດຄົວເຮືອນສ່ວນໃຫຍ່ແມ່ນມີໂອກາດໃນການນຳໃຊ້ເນື້ອທີ່ດິນກະສິກຳເປັນຂອງຕົນເອງ. ເຖິງຢ່າງໃດກໍ່ຕາມຢູ່ໃນບາງຂອບເຂດທີ່ສະແດງດ້ວຍສີຂຽວອ່ອນຢູ່ໃນແຜນທີ່ດັ່ງກ່າວອັດຕາສ່ວນແມ່ນຍັງມີຕໍ່າ ດັ່ງນັ້ນຂອບເຂດດັ່ງກ່າວຈຶ່ງມີຄວາມໜ້າສົນໃຈ. ນອກຈາກພື້ນທີ່ຕົວເມືອງທີ່ໄດ້ພົບລະນາໄວ້ແລ້ວ, ມັນມີອັດຕາສ່ວນຂອງຄົວເຮືອນທີ່ຕໍ່າທີ່ສຸດທີ່ໄດ້ນຳໃຊ້ເນື້ອທີ່ດິນກະສິກຳໂດຍສະເພາະແມ່ນຢູ່ໃນແຂວງຫົວພັນ. ຢູ່ໃນແຂວງດັ່ງກ່າວນີ້ຊາວກະສິກອນສ່ວນຫຼາຍທີ່ສຸດທີ່ຈະນຳໃຊ້ທີ່ດິນເປັນຄືກັບເປັນຂອງຕົນເອງເພາະວ່າເນື້ອທີ່ດິນເຫຼົ່ານັ້ນແມ່ນຍັງຄົງຂຶ້ນກັບກຳມະສິດເປັນຂອງສ່ວນລວມ, ຍ້ອນນະໂຍບາຍກ່ຽວກັບການນຳໃຊ້ທີ່ດິນຍັງບໍ່ທັນມີການປ່ຽນແປງ. ຈົນເຖິງປະຈຸບັນນີ້ ການໂອນກຳມະສິດທີ່ດິນແມ່ນຍັງບໍ່ທັນໄດ້ຮັບການມອບໝາຍໃຫ້ແກ່ຊາວກະສິກອນເປັນຜູ້ມີສິດນຳໃຊ້. ນອກຈາກນັ້ນມີບາງກຸ່ມຊາວກະສິກອນ ແມ່ນຍັງບໍ່ມີທີ່ດິນເປັນຂອງຕົນເອງແຕ່ພັດໄດ້ເຂົ້າທີ່ດິນເພື່ອເຮັດກະສິກຳ; ການຈ່າຍເປັນເງິນສົດ, ຜົນເກັບກ່ຽວ, ແຮງງານ ຫຼື ວິທີອື່ນໆ. ການສັງເກດໃນເບື້ອງຕົ້ນ ພວກເຮົາສາມາດສຳນຶກອອກວ່າ ຄວາມແຕກຕ່າງທີ່ຊັດເຈນຢູ່ໃນບໍລິເວນສະເພາະນັ້ນເປັນເຫດເຮັດໃຫ້ຂໍ້ມູນມີຄວາມຜິດພາດ ແຕ່ຖ້າຫາກພວກເຮົາພິຈາລະນາຢ່າງລະອຽດແລ້ວມັນຈະເປັນ ສິ່ງທີ່ໜ້າປະທັບໃຈ ຂອງຕົວຢ່າງກ່ຽວກັບທິດທາງນະໂຍບາຍຊຶ່ງອາດຈະມີອິດທິພົນຕໍ່ກັບການດຳລົງຊີວິດ ແລະ ການນຳໃຊ້ທີ່ດິນແມ່ນກະທັ່ງໃນພື້ນທີ່ທ່າງໄກສອກຫຼີກຂອງປະເທດ.

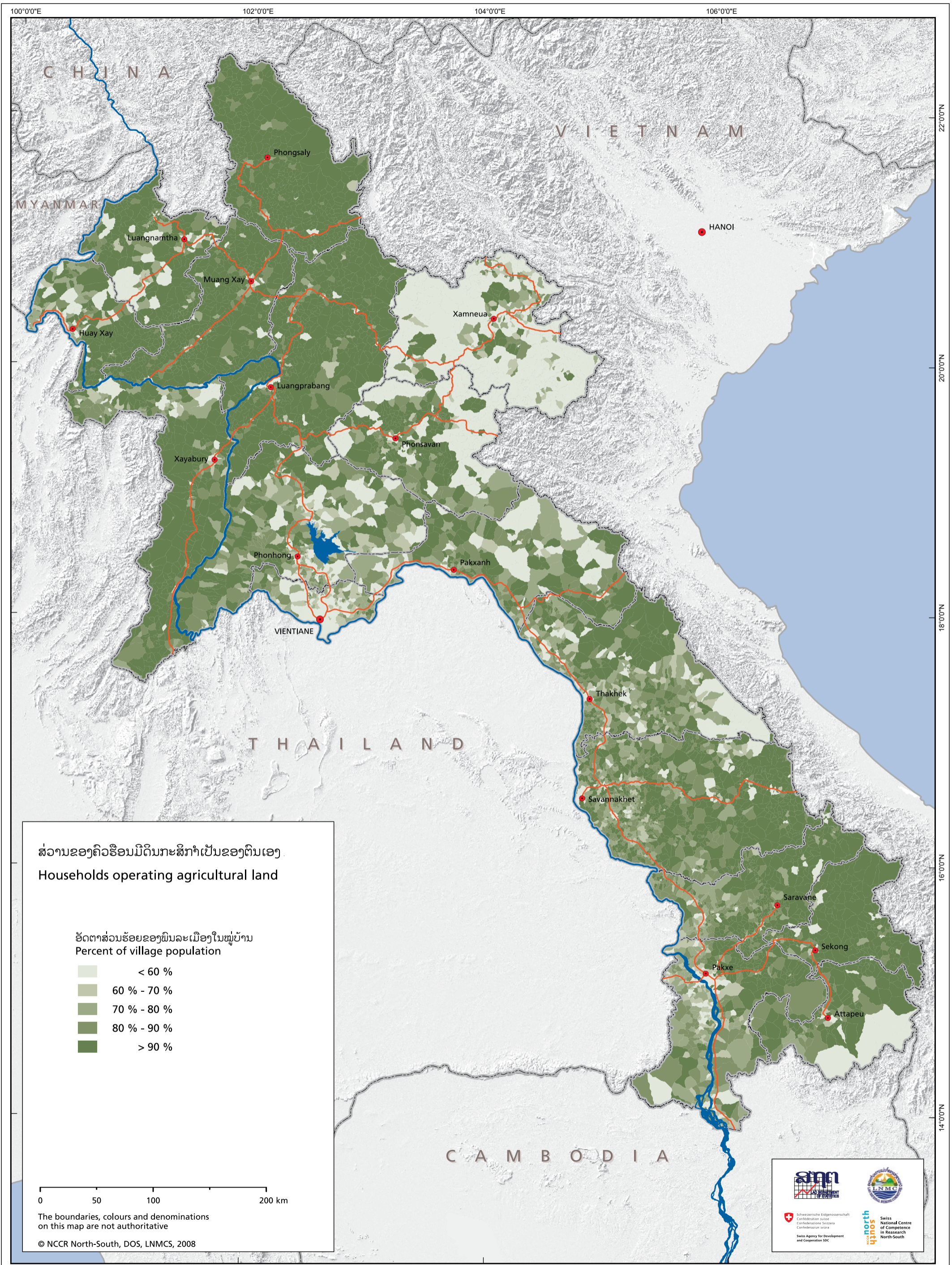
ອີກບັນຫາໜຶ່ງ ບັນດາແຂວງຕ່າງໆເຊັ່ນ ແຂວງ ຫຼວງນ້ຳທາ ແລະ ແຂວງບໍ່ແກ້ວ, ແລະ ໃນໝູ່ບ້ານທີ່ເລາະລຽບຕາມຊາຍແດນຫວຽດນາມ ກັບແຂວງ ບໍລິຄຳໄຊ ແລະ ແຂວງ ສະຫວັນນະເຂດ ແລະ ພາກໄຕ້ຂອງແຂວງ ອັດຕະປືມັນກໍ່ເປັນບໍລິເວນທີ່ມີອັດຕາສ່ວນທີ່ຕໍ່າຂອງຄົວເຮືອນທີ່ມີດິນກະສິກຳເປັນຂອງຕົນເອງ. ເຖິງແມ່ນວ່າ ສາເຫດທີ່ແນ່ນອນກ່ຽວກັບເລື່ອງນີ້ແມ່ນມີຄວາມຫຍຸ້ງຍາກ ທີ່ຈະເຮັດໃຫ້ພື້ນໃຈແຕ່ວ່າການສົມມຸດຖານໃນການເຮັດໄຮ່ແບບບໍ່ຄົງທີ່ແມ່ນຍັງຄົງເປັນກິດຈະກຳຫຼັກກ່ຽວກັບກະສິກຳຢູ່ໃນພື້ນທີ່ດັ່ງກ່າວຊຶ່ງເປັນປ່າດົງ ແລະ ພື້ນທີ່ທ່າງໄກສອກຫຼີກ ແລະ ທົ່ງນາຖາວອນແມ່ນມີຈຳນວນໜ້ອຍ. ນັບຕັ້ງແຕ່ມີການເຮັດໄຮ່ແບບບໍ່ຄົງທີ່ຊຶ່ງໄດ້ນຳໃຊ້ເນື້ອທີ່ດິນແບບໝູນວຽນ ເນື້ອທີ່ດິນທີ່ໄດ້ຄາດໄຖໄວ້ແລ້ວປ່ອຍໃຫ້ມັນຫວ່າງເປົ່າຈຶ່ງໄດ້ນຳໃຊ້ເຂົ້າເປັນດິນຂອງຊຸມຊົນ. ຍ້ອນການນຳໃຊ້ເນື້ອທີ່ດິນດັ່ງກ່າວເປັນຄືກັບດິນຂອງຊຸມຊົນ ສະນັ້ນພວກເຂົາຈຶ່ງຈຳຕ້ອງໄດ້ປະຕິບັດກັນມາເປັນແບບຮີດຄອງປະເພນີ ແລະ ມັນກໍ່ງ່າຍທີ່ຈະເຂົ້າໃຈເຖິງສາເຫດວ່າເປັນຫຍັງຄົວເຮືອນເຫຼົ່ານີ້ຈຶ່ງຄິດວ່າເຂົາເຈົ້າບໍ່ມີດິນເປັນຂອງຕົນເອງ.

‘Households operating agricultural land’ are defined as those households which own or use land for agriculture as if they were the owners. Taking into account the very high percentage of the population whose main activity is agriculture (see Map G.6) the importance of operating one’s own land becomes obvious: households which do not have access to their own land may be much more vulnerable to debt as a result of adverse weather or market conditions.

In the Lao PDR 67% of all households operate agricultural land, which they consider their own. In urban areas this rate is as high as 40.6% demonstrating the large amount of agriculture that is still taking place near or within cities and is probably as a result of the urban food demands.

Map G.7 illustrates that throughout the country the majority of households have access to agricultural land. However in some areas which are a lighter green colour on the map the percentage is lower therefore these areas are interesting. Apart from the urban areas already described, there are exceptionally low percentages of households operating agricultural land in the province of Huaphanh. Here very few farmers use land as if it were their own. The land is still used on a collective basis, as there has been no formal change in the land use policy. To date ownership has not yet been handed over to the farmers themselves. Furthermore some groups are still landless but rent land instead; paying in cash, crops, labour or by other means. The clear-cut differences in certain areas could at first sight be taken for a data error but on further consideration could be an impressive example of how policies may exert a strong influence on livelihoods and land use even in remote areas of the country.

In addition to the province of Huaphanh, in Luangnamtha and Bokeo provinces, in villages along the Vietnamese border of Borikhamxay and Savannakhet provinces, and in the south of Attapeu there are also areas with lower rates of households operating farm land. Even though the exact reasons for this are difficult to ascertain the assumption is that in these forested and remote areas, shifting cultivation is still the main agricultural practice and few permanent fields exist. Since this type of cultivation uses land in rotation the land left fallow is often regarded as community land. This is therefore used as dictated by custom, so it is easy to understand why these households do not consider the land to be their own.



ຂະໜາດສະເລ່ຍຂອງເນື້ອທີ່ການກະສິກຳຕໍ່ຄົວເຮືອນ

Average size of agricultural land per household

ຂະໜາດສະເລ່ຍຂອງເນື້ອທີ່ດິນການກະສິກຳຕໍ່ຄົວເຮືອນແມ່ນຂະໜາດຂອງພື້ນທີ່ດິນທັງໝົດທີ່ໄດ້ຖືກນຳໃຊ້ໂດຍບັນດາຜູ້ທີ່ເປັນເຈົ້າຂອງທັງໝົດສຳລັບການກະສິກຳ. ເວົ້າອີກຢ່າງໜຶ່ງ, ຂະໜາດຂອງທີ່ດິນທີ່ຄົວເຮືອນນຳໃຊ້ໄດ້ອະທິບາຍໄວ້ໃນແຜນທີ່ G.7 ສະບັບກ່ອນ. ການອະທິບາຍພາບໃນແຜນທີ່ G.8 ແມ່ນສະແດງເຖິງການແບ່ງປະເພດຂອງຂະໜາດທີ່ດິນຕ່າງໆ ທີ່ໄດ້ຖືກນຳໃຊ້ໂດຍບັນດາຄົວເຮືອນເຊິ່ງ ມັນມີເນື້ອທີ່ນ້ອຍກວ່າ 1 ເຮັກຕາ, ລະຫວ່າງ 1 ຫາ 2 ເຮັກຕາ, 2 ຫາ 3 ເຮັກຕາ, 3 ຫາ 4 ເຮັກຕາ ແລະ ຫຼາຍກວ່າ 4 ເຮັກຕາ. ໃນປະເທດທີ່ກະສິກຳພໍພຽງແຕ່ກຸ່ມກິນໃນຄອບຄົວແມ່ນຍັງຄົງມີບົດບາດເປັນກຸ່ມແຈອັນໜຶ່ງທີ່ມີສຳຄັນທີ່ສຸດທາງດ້ານເສດຖະກິດ, ຂະໜາດສະເລ່ຍຂອງທີ່ດິນ ການກະສິກຳແມ່ນເປັນເຄື່ອງຊີ້ບອກທີ່ສຳຄັນທີ່ສຸດສຳລັບການວັດແທກຄວາມສາມາດໃນການຍືນຍົງ ຂອງການດຳລົງຊີວິດຂອງຄົວເຮືອນໃນເຂດຊົນນະບົດ. ຖ້າຄົວເຮືອນຫາກມີທຶນທາງເຂົ້າໄປເຖິງຕອນດິນທີ່ກວ້າງຂວາງໄດ້ສະນັ້ນຄວາມສ່ຽງຂອງການຕອບສະໜອງອາຫານທີ່ບໍ່ພຽງພໍ ແລະ ການຂາດລາຍໄດ້ກໍ່ແມ່ນໜ້ອຍ. ເຖິງຢ່າງໃດກໍ່ຕາມ, ຖ້າຫາກວ່າຂະໜາດສະເລ່ຍຂອງເນື້ອທີ່ດິນການກະສິກຳຕໍ່ຄົວເຮືອນນັ້ນມີໜ້ອຍກວ່າ 1 ເຮັກຕານັ້ນມັນໝາຍເຖິງຄວາມສ່ຽງໄພຕໍ່ກັບອາຫານທີ່ຈະບໍ່ພຽງພໍທັງໃນລະດັບແຂວງ ແລະ ລະດັບຊາດ. ມັນຄວນໄດ້ຖືກຄຳນຶງໄວ້ເຊັ່ນກັນວ່າ ບັນດາ ປັດໃຈອື່ນໆ ເຊັ່ນ: ປະເພດ ແລະ ຄວາມເອົາຈິງເອົາຈັງທາງດ້ານການກະສິກຳ, ສິ່ງທີ່ໄດ້ນຳໃຊ້, ການມີແຮງງານ ແລະ ອື່ນໆ. ແມ່ນພາກສ່ວນທີ່ສຳຄັນເຊັ່ນດຽວກັນ. ຍິ່ງໄປກວ່ານັ້ນຊາວກະສິກອນສ່ວນໃຫຍ່ຢູ່ໃນປະເທດລາວແມ່ນຍັງຄົງບໍ່ດຳເນີນກ່ຽວກັບວຽກງານກະສິກຳຢູ່ຈຸດເດີມນີ້ມັນກໍ່ຍັງມີຄວາມສຳຄັນເຊັ່ນກັນ. ເຖິງແມ່ນວ່າ, ຊາວກະສິກຳສ່ວນໃຫຍ່ເຫຼົ່ານີ້ອາດຈະມີພື້ນທີ່ນ້ອຍແຕ່ເຂົາເຈົ້າກໍ່ຍັງຄົງຂຶ້ນກັບປະເພນີກ່ຽວກັບຄວາມສາມາດໃນການນຳໃຊ້ເນື້ອທີ່ດິນທີ່ຄາດໄຖໄວ້ແລ້ວປ່ອຍໃຫ້ວ່າງເປົ່າ. ສິ່ງຊີ້ບອກເຫຼົ່ານີ້ແມ່ນບໍ່ໄດ້ວັດແທກເຖິງການນຳໃຊ້ເນື້ອທີ່ດິນເຫຼົ່ານັ້ນ. ຍິ່ງໄປກວ່ານັ້ນປະຊາຊົນເປັນຈຳນວນຫຼວງຫຼາຍແມ່ນຍັງໄດ້ເຮັດກ່ຽວກັບກິດຈະກຳອື່ນໆ ຊຶ່ງມີຄວາມສຳຄັນຕໍ່ກັນຄວາມ ພໍຢູ່ພໍກິນເຊັ່ນ: ການລ້ຽງສັດ, ການເກັບເຄື່ອງປ່າຂອງດົງ ແລະ ລ່າເນື້ອ ແລະ ອື່ນໆ.

ອີງຕາມຜົນສຳຫຼວດຂອງພົນລະເມືອງ ແລະ ທີ່ຢູ່ອາໄສຂອງປີ 2005 ຂະໜາດສະເລ່ຍຂອງເນື້ອທີ່ດິນ ກະສິກຳໃນທົ່ວປະເທດແມ່ນ 2.11 ເຮັກຕາ. ຮູບແບບກ່ຽວກັບໄລຍະທີ່ໄດ້ແຕ່ມໄວ້ຢູ່ໃນແຜນທີ່ G.8 ສະແດງໃຫ້ເຫັນສອງທ່າອ່ຽງທົ່ວໄປ. ຂັ້ນທຳອິດແຜນທີ່ໄດ້ສະແດງໃຫ້ເຫັນການເພີ່ມຂຶ້ນຂອງຂະໜາດ ເນື້ອທີ່ດິນກະສິກຳ. ສິ່ງນີ້ໄດ້ເລີ່ມຈາກບໍລິເວນເຂດພູດອຍຊຶ່ງຂະໜາດສະເລ່ຍຂອງເນື້ອທີ່ດິນແມ່ນ ໜ້ອຍກວ່າເນື້ອທີ່ສະເລ່ຍຂອງປະເທດ ແລະ ຍັງສືບຕໍ່ໄປເຖິງເນື້ອທີ່ດິນຕາມທົ່ງພຽງທີ່ລຽບຕາມແຄມ ແມ່ນ້ຳຂອງເຊິ່ງຂະໜາດຂອງເນື້ອທີ່ດິນດັ່ງກ່າວແມ່ນມີຫຼາຍກວ່າເນື້ອທີ່ສະເລ່ຍແຫ່ງຊາດ. ຂັ້ນທີສອງ ແຜນທີ່ແມ່ນໄດ້ສະແດງເຖິງຄວາມແຕກຕ່າງແບບພິເສດລະຫວ່າງແຂວງຕ່າງໆ. ພວກເຮົາໄດ້ສັນນິຖານ ໄວ້ວ່າແຂວງເຫຼົ່ານີ້ມີຄວາມເປັນໄປໄດ້ກ່ຽວກັບການກະສິກຳ ແລະ ລະບົບນິເວດວິທະຍາເກືອບຄ້າຍ ຄືກັນ. ຕົວຢ່າງ: ແຂວງຫລວງພະບາງຂະໜາດສະເລ່ຍຂອງເນື້ອທີ່ດິນການກະສິກຳແມ່ນ 2.26 ເຮັກຕາ ແຕ່ຢູ່ໃນແຂວງໃກ້ຄຽງຄືແຂວງຫົວພັນແມ່ນ 0.77 ເຮັກຕາ.

ສາຍເຫດຂອງຮູບແບບທີ່ສອງທີ່ພວກເຮົາສາມາດເຫັນໄດ້ແມ່ນອາດເປັນຍ້ອນວ່ານະໂຍບາຍຕ່າງໆ ຂອງແຕ່ລະແຂວງກ່ຽວກັບກຳມະສິດທີ່ດິນ ແລະ ການຕະຫຼາດ. ເຊິ່ງໄດ້ນຳສະແດງໃນແຜນທີ່ G.7, ທີ່ດິນໃນແຂວງຫົວພັນຍັງເປັນເນື້ອທີ່ສ່ວນລວມຢູ່ ແລະ ສະນັ້ນທີ່ດິນການກະສິກຳທີ່ພໍຈະຈັດໃຫ້ບັນດາຄົວເຮືອນເປັນກຳມະສິດແມ່ນໄດ້ຖືກຈຳກັດ. ໃນແຂວງຫລວງພະບາງ, ການເຂົ້າໄປເຖິງພື້ນທີ່ດິນທີ່ກວ້າງຂວາງນັ້ນເບິ່ງແລ້ວຄ້າຍຄືວ່າງ່າຍດາຍກວ່າ.

ຮູບແບບທີ່ສະແດງເຖິງການເພີ່ມຂຶ້ນຂອງບັນດາຂະໜາດພື້ນທີ່ດິນເລີ່ມຈາກບ່ອນທີ່ສູງຈົນໄປເຖິງບັນດາພື້ນທີ່ທົ່ງພຽງແມ່ນສາມາດອະທິບາຍໃຫ້ເຫັນໄດ້ນິຍາມຂອງຕົນຊີ້ບອກ, ເຊິ່ງເລັ່ງໃສ່ການກະສິກຳ ແບບຖາວອນ. ຍິ່ງໄປກວ່ານັ້ນ, ສອງປັດໄຈທີ່ສຳຄັນສາມາດອະທິບາຍໄດ້ເຖິງການເພີ່ມຂຶ້ນຂອງພື້ນທີ່ ເຫຼົ່ານັ້ນ. ປັດໄຈທຳອິດ ແມ່ນການມີເນື້ອທີ່ດິນທີ່ເໝາະສົມສຳລັບການກະສິກຳທັງໝົດ ແລະ ລວມທັງ ຄຸນນະພາບຂອງມັນໃນ ບັນດາຂໍ້ກຳນົດຂອງລັກສະນະພູມິປະເທດ ແລະ ພື້ນດິນ. ປັດໄຈທີ່ສອງແມ່ນ ການມີກຳລັງແຮງງານ ແລະ ເຄື່ອງຈັກສຳລັບການປູກຝັງທາງດ້ານການກະສິກຳ. ສ່ວນຫຼາຍຂອງຄົວເຮືອນໃນເຂດພື້ນທີ່ສູງອາດຈະມີບັນຫາຍ້ອນວ່າຂາດຈຳນວນກຳລັງຜູ້ອອກແຮງງານ (ສົມທຽບກັບອັດຕາສ່ວນການເພິ່ງພາອາໄສ ໃນແຜນທີ່ B.5) ແຕ່ມັນກໍ່ຍັງຂາດແຄນເຄື່ອງຈັກເຊັ່ນກັນ ແລະ ເງິນທຶນອີກດ້ວຍ.

The average size of agricultural land per household is the size of the total parcels of land used by the total number of owners for agriculture. In other words, the size of land that the households use as described in the previous Map G.7. In this Map G.8 the legend shows the categorisation of the various land sizes used by households as less than 1 hectare, between 1 and 2 hectares, 2 and 3 hectares, 3 and 4 hectares and more than 4 hectares. In a country where agricultural subsistence still plays a key economic role, the average size of agricultural land is a crucial indicator for the measurement of the sustainability of livelihoods of rural households. If a household has access to a large piece of land then the risk of an insufficient supply of food and a loss of income is small. However if the average size of agricultural land per household is less than 1 hectare this indicates food insecurity at both the provincial and national levels. It should also be borne in mind that other factors such as the type and the intensity of agriculture, the inputs used, labour availability, etc. are also important and that a considerable proportion of farmers in the Lao PDR still do not practise permanent agriculture. Although many of these farmers may have small plots they still rely on the customary access to fallow land, which is not measured by this indicator. Furthermore, many people engage in other activities which are important in terms of their subsistence, such as animal husbandry, collecting of wild and forest products, hunting, etc.

According to the results of the Population and Housing Census of 2005 the average size of agricultural land throughout the country is 2.11 hectares. The spatial patterns depicted in Map G.8 show two general trends. On the one hand we see a general increase in the size of farm-land from the mountainous areas with land sizes below the national average to the lowlands along the Mekong plains with land sizes significantly above the national average. While on the other hand we can see distinctive differences between provinces which are assumed to have comparable agro-ecological potential. For example in Luangprabang the average agricultural land size is 2.26 hectares whereas in neighbouring Huaphanh this is 0.77 hectares.

The second observable pattern is most probably due to the different provincial policies regarding land ownership and marketing. As described in Map G.7, land in Huaphanh has not yet been de-collectivised and thus the agricultural land available to individual households is limited. In Luangprabang province, access to larger plots of land seems easier.

The pattern showing increasing land sizes going from the high to the lowlands can be attributed to the definition of the indicator itself, which focuses on permanent agriculture. Furthermore, two important factors could explain the increase. The first is the availability of the total land suitable for agriculture including its quality in terms of topography and soils. The second is the availability of labour and machinery for agricultural cultivation. Many upland households may be seriously constrained by the work force available (cf. dependency ratios on Map B.5) but also by the lack of machinery and capital.

ຂະໜາດສາລ່ຍຂອງເນື້ອທີ່ການກະສິກຳຕໍ່ຄົວເຮືອນ
Average size of agricultural land per household

