

Universo Tucumano

Cómo, cuándo y dónde de la naturaleza tucumana, contada por los lilloanos

Gustavo J. Scrocchi, Claudia Szumik

— Editores —

26

Astyanax abramis

Mojarrón

Guillermo E. Terán / J. Marcos Mirande



Universo Tucumano N° 26

Marzo / 2019

ISSN 2618-3161

Los estudios de la naturaleza tucumana, desde las características geológicas del territorio, los atributos de los diferentes ambientes hasta las historias de vida de las criaturas que la habitan, son parte cotidiana del trabajo de los investigadores de nuestras Instituciones. Los datos sobre estos temas están disponibles en textos técnicos, específicos, pero las personas no especializadas no pueden acceder fácilmente a los mismos, ya que se encuentran dispersos en muchas publicaciones y allí se utiliza un lenguaje muy técnico.

Por ello, esta serie pretende hacer disponible la información sobre diferentes aspectos de la naturaleza de la provincia de Tucumán, en forma científicamente correcta y al mismo tiempo amena y adecuada para el público en general y particularmente para los maestros, profesores y alumnos de todo nivel educativo.

La información se presenta en forma de fichas dedicadas a especies particulares o a grupos de ellas y también a temas teóricos generales o áreas y ambientes de la Provincia. Los usuarios pueden obtener la ficha del tema que les interese o formar con todas ellas una carpeta para consulta.

Fundación Miguel Lillo CONICET – Unidad Ejecutora Lillo

Miguel Lillo 251, (4000) San Miguel de Tucumán, Argentina
www.lillo.org.ar

Dirección editorial:

Gustavo J. Scrocchi – Fundación Miguel Lillo y Unidad Ejecutora Lillo
Claudia Szumik – Unidad Ejecutora Lillo (CONICET – Fundación Miguel Lillo)

Diseño y edición gráfica:

Gustavo Sanchez – Fundación Miguel Lillo

Imagen de tapa:

Eemplar de *Astyanax abramis*. Fotografía: Gastón Aguilera

Derechos protegidos por Ley 11.723

Tucumán, República Argentina

Universo Tucumano

Cómo, cuándo y dónde de la naturaleza tucumana, contada por los lilloanos

Gustavo J. Scrocchi, Claudia Szumik
— Editores —

26

Mojarrón *Astyanax abramis*

Guillermo E. Terán
J. Marcos Mirande

Fundación Miguel Lillo
Unidad Ejecutora Lillo (CONICET – FML)

Clase Actinopterygii
Orden Characiformes
Familia Characidae
Astyanax abramis (Jenyns, 1842)

Los peces de agua dulce conocidos en Argentina como mojarras incluyen en realidad a muchas especies diferentes, de las cuales unas diez están presentes en Tucumán. Entre estas especies, las más conocidas por tener un tamaño relativamente mayor y ser pescadas habitualmente con «mojarreras» están actualmente clasificadas en *Astyanax*.

Este género es el que más especies incluye (unas 150 diferentes) entre los peces sudamericanos, habitando desde el sur de Estados Unidos hasta el Norte de la Patagonia en Argentina. Habitan a ambos lados de la Cordillera de los Andes desde México a Ecuador y sólo al Este de la misma hacia el sur.

Son especies que normalmente viven en cursos de agua de llanura hasta las laderas de las montañas, aunque algunas especies se han adaptado a vivir a mayor altitud, como *Astyanax tumbayaensis*, que está registrada para los 2700 msnm en la Quebrada de Humahuaca, en Jujuy. Las especies de



Figura 1. Ejemplar de *Astyanax abramis*. Fotografía: Gastón Aguilera.

Astyanax que alcanzan mayor tamaño pueden llegar a poco más de 20 cm, pero más frecuentemente llegan a alrededor de la mitad de esa longitud.

El nombre científico del género deriva de Astianacte, quien fue el hijo de Héctor y Andrómaca de Troya, de acuerdo a la mitología griega, y fue descrito por Spencer Fullerton Baird (1823-1887), herpetólogo, ornitólogo e ictiólogo estadounidense y Charles Frédéric Girard (1822-1895), médico y zólogo francés.

La especie que tratamos aquí, *Astyanax abramis*, es la mojarra de mayor tamaño en Tucumán, alcanzando frecuentemente más de 15 cm, por lo que es a menudo distinguida de sus congéneres con el nombre común de «mojarrón». Esta especie es conocida desde hace mucho tiempo. El primer registro conocido lo realizó el famoso naturalista inglés Charles Darwin en el siglo XIX en el Río Paraná, en Rosario, Santa Fe. En ese momento la especie no había sido descrita para la ciencia. El sacerdote, naturalista y escritor inglés Leonard Jenyns fue quien, en 1842, describió formalmente la especie y le asignó el nombre científico a partir de los ejemplares capturados por Darwin. Desafortunadamente esos ejemplares se han perdido.

El epíteto específico, *abramis*, es el nombre de un pez de agua dulce de Europa y probablemente el autor lo utilizó por encontrarlo similar a esa especie. Es decir que el nombre de la especie significaría aproximadamente «pez de Astianacte similar a abramis».

Nombre común

Mojarrón.

Descripción

Esta mojarra pertenece a un grupo de especies distinguidas por tener una mancha oscura, ovalada, justo detrás de la cabeza y ocasionalmente pequeñas manchitas negras ubicadas una en cada escama (Figura 1). Además se diferencian por detalles de las escamas, dientes y esqueleto. Estos rasgos son la ausencia de dientes en el maxilar, que es el hueso que forma el borde lateral de la mandíbula superior (Figura 2) y la presencia de *circuli* (estrías concéntricas) en la parte posterior de las escamas (Figura 2). Estas características sólo pueden verse en una lupa binocular y con cierto entrenamiento. También hay algunos caracteres del esqueleto que distinguen a las especies de este grupo, como la ausencia de un hueso que se llama «rinosfenoides», que en otras especies forma un pequeño tabique que separa la parte anterior de los ojos.

Este grupo de especies es conocido por los científicos como «grupo *Astyanax bimaculatus*» y cuenta con dos especies en Tucumán, que son muy parecidas entre ellas: *Astyanax abramis* y *Astyanax lacustris*. Estas especies se distinguen porque el mojarrón, *A. abramis*, es generalmente de mayor tamaño y sobre todo porque tiene escamas más pequeñas, alcanzando 42 a 48 en la serie que lleva lo que se conoce como «línea lateral», una fila de escamas perforadas asociadas a receptores sensoriales (Figura 2). En *Astyanax lacustris* las escamas son mayores y tienen sólo 30 a 39 en la línea lateral.

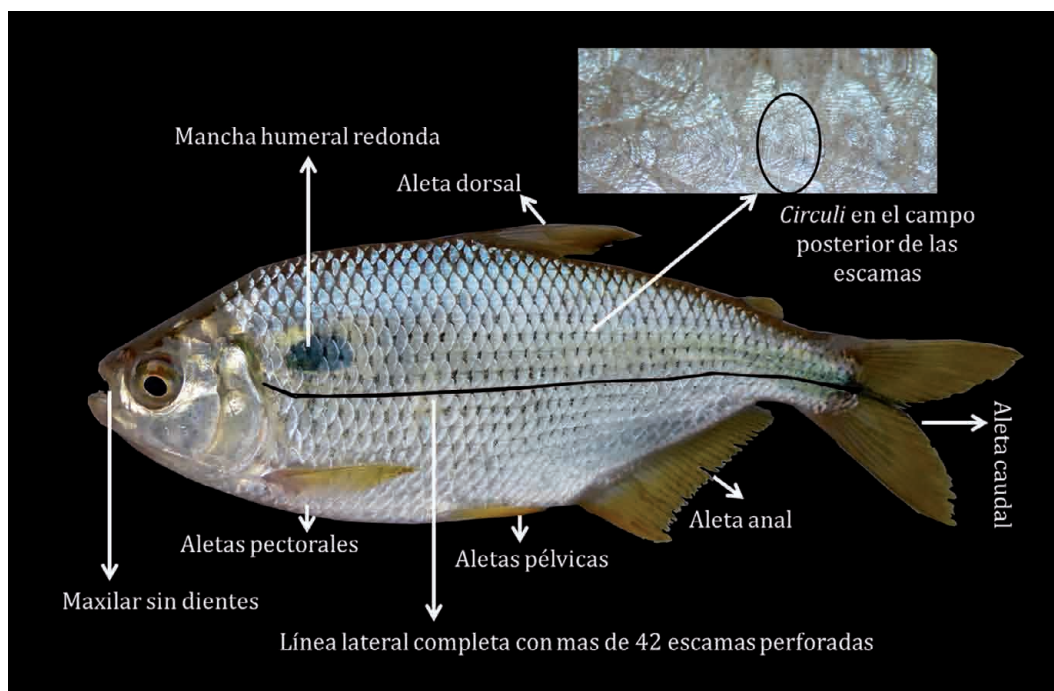
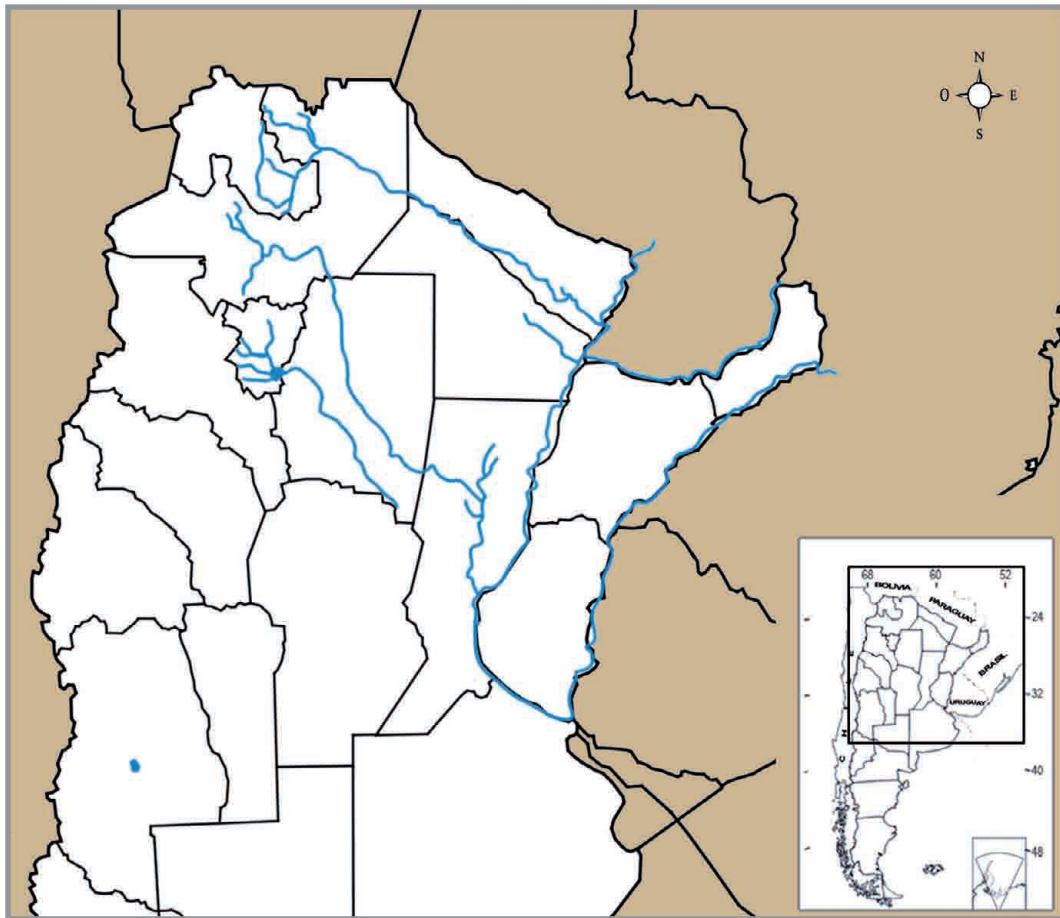


Figura 2. Caracteres morfológicos de *Astyanax abramis*.



Distribución de *Astyanax abramis* en Argentina.
Se marcan los principales ríos de las cuencas donde se conoce la especie.

Los sexos de la mayoría de las especies de *Astyanax*, incluyendo al mojarrón, pueden distinguirse porque los machos tienen unos pequeños ganchos óseos en algunas de las aletas, que las vuelve rugosas al tacto. Esto es notable sobre todo en la aleta anal, ubicada a lo largo de la zona ventral en la parte posterior del cuerpo.

Como la mayoría de las especies de *Astyanax*, el color de *A. abramis* es en general plateado, con una tonalidad más verdosa o azulada en el lomo y más pálida en la mitad inferior del cuerpo. Tienen la característica mancha ovalada oscura en la zona «humeral», ubicada por detrás de la parte alta de la cabeza, rodeada de una zona clara, limitada posteriormente por una mancha vertical, delgada y difusa (Figura 1). En la zona justo anterior a la aleta caudal (la «cola») hay otra mancha oscura que se extiende hacia atrás hasta el final de la aleta (Figura 1). Las aletas en general son transparentes pero pueden tener tonos amarillentos o rojo pálido.

Historia natural

La especie presenta una variación de la dieta de acuerdo a la tamaño de los ejemplares. Los peces pequeños consumen principalmente materia vegetal e insectos, mientras que los peces más grandes consumen principalmente crustáceos e insectos. Esta dieta amplia permite que *A. abramis* pueda prosperar en ambientes con una gran variedad de condiciones, encontrándola tanto en ríos grandes de llanura hasta pequeños arroyos y lagunas de inundación.

Distribución

Se encuentra ampliamente distribuida en las cuencas de los ríos Paraná, Paraguay, Uruguay y Plata (Argentina, Bolivia, Brasil, Paraguay y Uruguay). En nuestra provincia se encuentra en los cursos de agua de la cuenca del Río Salí. En el mapa podemos observar las localidades conocidas para Argentina.

Categoría de conservación

No hay datos precisos sobre su estado de conservación, pero al ser una especie con una amplia distribución, y siendo frecuentemente colectada, podría clasificarse como LC (preocupación menor) de acuerdo a la lista roja de especies amenazadas de la IUCN (Unión Internacional para la Conservación de la Naturaleza).

