

Universo Tucumano

Cómo, cuándo y dónde de la naturaleza tucumana, contada por los lilloanos

Gustavo J. Scrocchi, Claudia Szumik

— Editores —

34

Passiflora urnifolia

Pasionaria, sachá uva

Hugo Ayarde



Universo Tucumano N° 34

Julio / 2019

ISSN 2618-3161

Los estudios de la naturaleza tucumana, desde las características geológicas del territorio, los atributos de los diferentes ambientes hasta las historias de vida de las criaturas que la habitan, son parte cotidiana del trabajo de los investigadores de nuestras Instituciones. Los datos sobre estos temas están disponibles en textos técnicos, específicos, pero las personas no especializadas no pueden acceder fácilmente a los mismos, ya que se encuentran dispersos en muchas publicaciones y allí se utiliza un lenguaje muy técnico.

Por ello, esta serie pretende hacer disponible la información sobre diferentes aspectos de la naturaleza de la provincia de Tucumán, en forma científicamente correcta y al mismo tiempo amena y adecuada para el público en general y particularmente para los maestros, profesores y alumnos de todo nivel educativo.

La información se presenta en forma de fichas dedicadas a especies particulares o a grupos de ellas y también a temas teóricos generales o áreas y ambientes de la Provincia. Los usuarios pueden obtener la ficha del tema que les interese o formar con todas ellas una carpeta para consulta.

Fundación Miguel Lillo CONICET – Unidad Ejecutora Lillo

Miguel Lillo 251, (4000) San Miguel de Tucumán, Argentina
www.lillo.org.ar

Dirección editorial:

Gustavo J. Scrocchi – Fundación Miguel Lillo y Unidad Ejecutora Lillo
Claudia Szumik – Unidad Ejecutora Lillo (CONICET – Fundación Miguel Lillo)

Diseño y edición gráfica:

Gustavo Sanchez – Fundación Miguel Lillo

Imagen de tapa:

Passiflora urnifolia. Fotografía: H. Ayarde

Derechos protegidos por Ley 11.723

Tucumán, República Argentina

Universo Tucumano

Cómo, cuándo y dónde de la naturaleza tucumana, contada por los lilloanos

Gustavo J. Scrocchi, Claudia Szumik
— Editores —

34

Pasionaria, sachá uva *Passiflora urnifolia*

Hugo Ayarde
Fundación Miguel Lillo

Clase **Magnoliopsida**
Orden **Malpighiales**
Familia **Passifloraceae**
Passiflora urnifolia Rusby

P*assiflora* L. es el único género de Pasifloráceas reconocido en Argentina, donde está representado por una veintena de especies, alrededor de la mitad de las cuales se las puede encontrar en territorio tucumano. Las especies que viven en Tucumán habitan desde la zona de los bosques chaqueños del este, donde son más abundantes, hasta los pastizales montanos de las sierras del oeste. Las flores de las pasifloras son muy vistosas y tienen una estructura bastante particular y por ello muy llamativa. A las piezas del cáliz (conjunto de sépalos) y corola (conjunto de pétalos) se agrega la corona, que consiste en una estructura con varios ciclos de apéndices filiformes dispuestos concéntricamente, con los filamentos del ciclo externo más o menos del mismo largo que los pétalos o mucho menores y los internos más pequeños, y en el centro una estructura en forma de pedestal, denominada androginóforo, que porta en su extremo los estambres y el ovario.

Passiflora urnifolia es una planta trepadora anual, común en el nivel inferior del bosque. Florece entre fines de invierno e inicios de primavera. Las flores son blancas y muy vistosas.



Figura 1. *Passiflora urnifolia*. Rama florífera y aspecto vegetativo (septiembre), Parque Alisos, 950 m s.n.m. Fotografía: H. Ayarde.

El autor de la especie, Henry Hurd Rusby, fue un farmacéutico, médico y botánico estadounidense del siglo XIX, quien en la segunda mitad de 1921 dirigió una célebre expedición botánica a la Amazonía boliviana (The Mulford Biological Exploration of the Amazon Basin), en la cual se colectaron numerosas entidades novedosas para la ciencia. El nombre del género proviene de *passi*, que significa «pasión, sufrimiento» y *flora*, «flor», y se refiere a que diversas parte de la planta y la flor de la especie más conocida se creía representaban diferentes personas y objetos relacionados con la crucifixión de Cristo, y por ello se la conoce aún hoy como Flor de la Pasión. El epíteto específico proviene de *urna* («ánfora, jarra») y *folia* («hoja») y hace alusión a la forma particular que tienen sus hojas, que se mejan un recipiente.

Nombre común

Pasionaria es el nombre con que comúnmente se designa a las especies de este género, pero localmente se la conoce como ‘sacha uva’ (uva del monte) por el color, forma y sabor de sus frutos.



Figura 2. *Passiflora urnifolia*. Rama con frutos (noviembre).
Parque Alisos, 1050 m s.n.m. Fotografía: H. Ayarde.

Descripción

Planta trepadora de tallo herbáceo, de hasta 8 mm de diámetro y levemente zigzagueante (Figura 1). Las hojas son simples (no divididas), alternas (una por nudo), con pecíolo de 2 a 3 cm de largo; la lámina es semicircular, con tres nervaduras muy marcadas que rematan en tres puntas (hoja tricuspídate), de 5 cm de ancho x 4 cm de largo. Las flores (Figura 3) son largamente pediceladas (pie o eje de inserción), solitarias, laterales o terminales, agrupadas en porción terminal de ramas; pétalos blancos, de 3-4 cm de diámetro; corona con apéndices blancos con bandas transversales concéntricas moradas. Fruto globoso, oscuro y ceroso a la madurez, de hasta 3 cm de diámetro (Figura 2, Figura 4).



Figura 3. *Passiflora urnifolia*. Flor abierta. Fotografía: H. Ayarde.

Ecología, fenología y hábito

Crece en áreas abiertas del sotobosque y trepa por medio de zarcillos (tallos modificados), aunque raramente alcanza el nivel del dosel (copa de los árboles). Tiene ciclo vegetativo anual: aparece a finales de otoño, florece a fines de invierno, fructifica entre fines de primavera e inicios de verano y luego pierde las hojas, para finalmente desaparecer.



Figura 4. *Passiflora urnifolia*. Frutos (diciembre). Parque Alisos, 940 m s.n.m.
Fotografía: H. Ayarde.



Distribución

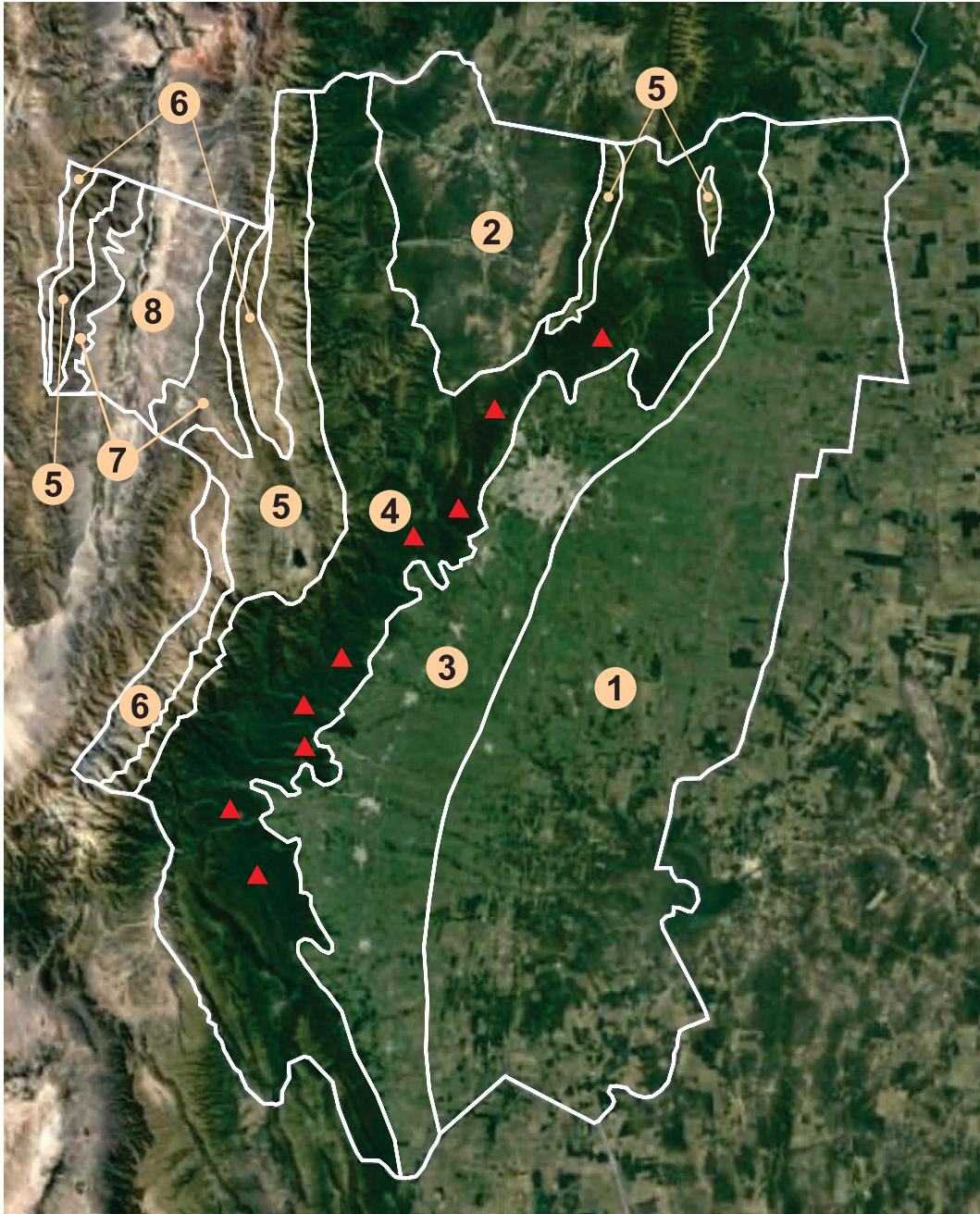
Crece en áreas boscosas de Bolivia, Paraguay y Argentina. En Argentina se la encuentra en bosques del NOA (Salta, Jujuy y Tucumán) y del NEA (Misiones, Corrientes). En Tucumán crece en los bosques de montaña, desde el nivel inferior hasta aproximadamente los 1500 m.

Categoría de conservación

Por su amplia distribución y abundancia es una especie que puede considerarse fuera de peligro.

Provincia de Tucumán Unidades ambientales/vegetación simplificadas

Mapa elaborado sobre imagen de Google Earth, con control de campo



- | | |
|---------------------------------|-----------------------|
| ① Ambiente chaqueño (llanura) | ⑤ Pastizal montano |
| ② Ambiente chaqueño (serranías) | ⑥ Pastizal altoandino |
| ③ Ambiente pedemontano | ⑦ Arbustal de prepuna |
| ④ Bosque montano | ⑧ Arbustal de monte |

Distribución de *Passiflora urnifolia* en Tucumán (▲).

Bibliografía

- Deginani, N. B. 2001. Las especies argentinas del género *Passiflora* (Passifloraceae). *Darwiniana* 39: 43–129.

