

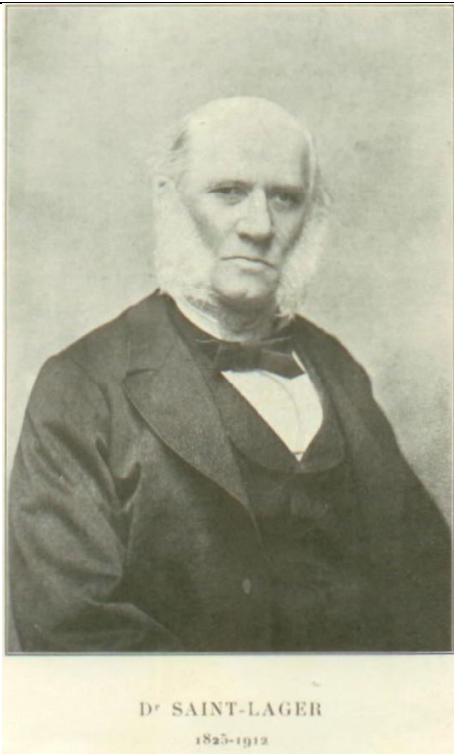


Dictionnaire historique des membres de la Société linnéenne de Lyon et des sociétés Physiophile de Lyon, d'études scientifiques de Lyon, botanique de Lyon et d'anthropologie de Lyon réunies.

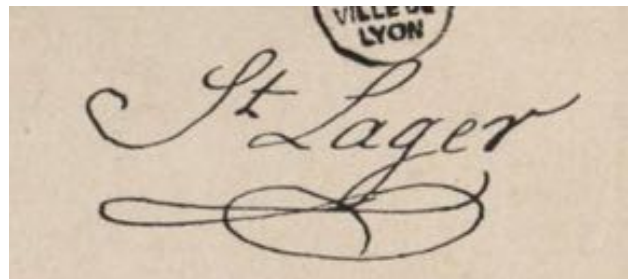
SAINT-LAGER Jean Baptiste

Né le 04 décembre 1825 à Lyon, Rhône.

Décédé le 29 décembre 1912 à Lyon, Rhône.



Nouveau bull. Soc. bota. Lyon, Notes et Mémoires, 1913, XXXVIII : 1



Mémoire et actualité en Rhône-Alpes. Archives municipales de Lyon

Biographie

Médecin, botaniste, bibliothécaire de la société d'agriculture ville de Lyon.

Fils de Georges (Louis) Saint-Lager, et de Claudine Pitiot, qui exerçaient la profession de maîtres d'hôtel.

1834-1844. Études classiques au lycée de Lyon.

1843. Bachelier ès-lettres. 1844. Bachelier ès-sciences.

Études médicales à l'École de médecine de Lyon.

1845. Interne des hôpitaux, promotion.

1845. Études de chimie et pratique le violon.

1847. Lauréat de l'école de Médecine de Lyon.

1848-1850. Préparateur du cours de chimie générale, professé par Glénard à

l'école de Médecine.

1850. Docteur en médecine, Paris.

1850–1862, Exerce la médecine. Cabinet dans le quartier de Perrache.

1855–1861, Médecin du Dispensaire général et de la Société de secours mutuels des ouvriers de la soie.

À partir de 1862, après la mort de son père, il se consacre à l'histoire naturelle, d'abord à la géologie, puis surtout à la botanique.

1862–1868. Voyages scientifiques en vue de recherches chimiques et géologiques appliquées à l'hygiène.

Depuis 1867, bénévole à la bibliothèque scientifique du Palais des Arts, sous la direction du chef de service le Dr. Fraisse puis Josphin SOulary.. Conservateur officieux des ouvrages de l'Académie des sciences, belles-Lettres et Arts et autres sociétés savantes dont la Société linnéenne de Lyon et la Société botanique de Lyon. Il rencontre Fournet, Jourdan, Arnould Locard, Mulsant.

1868. chargé de mission par le Ministère de l'Agriculture et du Commerce pour continuer ses recherches en diverses parties de la Savoie, du Dauphiné et de l'Auvergne sur les causes du goitre endémique et du crétinisme.

À partir de 1868, s'adonne à la botanique.

1868–1890. Voyages botaniques en Savoie, Dauphiné, Bugey, Suisse, Auvergne.

1868. Lauréat du Prix Ferrus–Belhomme–Archambault de la Société Médico-physiologique de Paris.

1869. Bibliothécaire officieux de l'Académie de Lyon et de plusieurs sociétés savantes qui avaient été réunis au Palais St–Pierre.

1870, nommé sur proposition de Mulsant, membre de la Commission des bibliothèques municipales. Médecin–major de territoriale pendant la guerre franco–allemande.

1872. Fonde avec ses amis Cusin, A. Magnin, Therry, Viviand–Morel et L. Debat, la société botanique de Lyon.

1873. Dirige une herborisation à la fin du cours de botanique de M. Cusin pour la société de botanique de Lyon.

1876, participation à la session extraordinaire de la société botanique de France, à Lyon.

1882. Nomination à la Commission municipale chargée d'étudier diverses questions d'hygiène urbaine (cimetières, eaux potables) et Conservateur de la Bibliothèque du Palais des Arts.

1882–1905. Bibliothécaire du palais des Arts et de toutes les bibliothèques des sociétés savantes (arrêté municipal du 30 août).

1889. Chargé de l'inspection des bibliothèques d'arrondissements et nommé officier d'Académie.

1894, Rosette d'officier de l'Instruction publique sur la proposition du Dr Gailleton, maire de Lyon.

1900. Nommé membre du Comité départemental à l'Exposition universelle de Paris (Ve section, Enseignement; Ve sous–section, Sociétés savantes).

1905. Mis à la retraite par arrêté municipal et nommé bibliothécaire honoraire de la ville.

1912. Bibliothécaire honoraire de l'Académie de Lyon.

1888. Officier d'Académie.

St.-Lag. est l'abréviation botanique officielle de Jean Baptiste Saint-Lager.

Sources biographiques

Anonyme 1868. Tableau des Membres de la Société Linnéenne au 31 décembre 1868. *Ann. Soc. linn. Lyon*, année 1868, 16 : V-XV. Saint-Lager (le Dr Jean), p.XIV.

Anonyme 1873. Séance du 8 mars 1872. Membres fondateurs. Élection du bureau. *Ann. Soc. Bota. Lyon*, 1872 : 77-80.

Anonyme 1909. Etat de l'Académie Internationale de Géographie botanique au 1er janvier 1909. *Bulletin de l'Académie Internationale de Géographie botanique*, 18e année, n° 231 : 3-15. Associé libre, Saint-Lager, p 8.

Anonyme 1927. Modifications ou additions à la Flore de Cariot et Saint-Lager. *Bull. bi-mens. Soc. linn. Lyon*, 1927, 6 (1) : 4-5.

Anonyme 1914. Séance du 7 janvier 1913. Biographie de M. Saint-Lager. *Ann. Soc. Bota. Lyon*, Notes et Mémoires, 1913, XXXVIII : 3-5.

Barale Georges 2017. Saint-Lager Jean-Baptiste (1825-1912), p. 1196-1197. Saint-Pierre ed. 2017. *Dictionnaire des Académiciens de Lyon. 1700-2016*. Lyon, Edition de l'Académie, 1369 p.

Barlatier de Mas 1915. Allocution prononcée à l'occasion des funérailles de M. le Dr Saint-lager. *Rapports Acad. Lyon*, 139-145.

Belhomme, Brierre de Boismont, Cerise, Mesnet, Trélat et Baillager, rapporteur, 1868. Séance du 17 février 1868. Rapport de la commission du Prix Ferrus, Belhomme, Archambault sur le crétinisme. *Ann. Soc. médico-psychologique*, 4e sér., XI, 26e année : 419-429.

https://archive.org/details/BIUSante_90152x1868x11/page/418/mode/2up

Boidin Jacques 2000. La botanique et les botanistes, p.245-248. *L'Académie des Sciences, Belles-Lettres et Arts de Lyon 1700-2000 Trois siècles d'histoire lyonnaise*, David Louis dir., Édition lyonnaise d'Art et d'Histoire, 477 p. Jean-Baptiste Saint-Lager, p. 247.

Bureau de la section de Botanique 1946. Révision de la flore de Cariot et Saint-lager. *Bull. mens. Soc. linn. Lyon*, 1946, 16 (7) : 51-52.

Charpin André & Timbal Jean 2007. Liste des membres de la Société botanique de France de son origine (1854) à 2003 (150 ans). *Acta Botanica Gallica*, 154 (3) : 423-492. Saint-Lager Jean baptiste p. 482.

Duval 1920. Séance du 10 octobre 1916. Liste d'additions et corrections aux "Clés analytiques" de la 8e ed. de la Flore de Cariot et Saint-Lager. *Ann. Soc. Bota. Lyon*, 1915-1918, XL : 32.

Magnin 1876. Rapport sur les collections botaniques publiques et particulières de Lyon et des environs. M. Saint-Lager, CXC. *Bull. Soc. Bota. Fr.*, XVII : CLXXXV-CXCVI.

Pouzet E. 1932. Les cours de Botanique à la société depuis 1873. *Bull. mens. Soc. linn. Lyon*, 1932, 1 (4) : 54-60.

R. 1883. Réforme de la nomenclature botanique par M. le Dr. Saint-Lager. *Lyon Horticole*, 5e année, n° 1 : 15-18.

Roux Claudius et Meyran Octave 1913. La vie et les travaux du docteur J.-B. Saint-Lager. Bibliothécaire et botaniste lyonnais. Curriculum vitae, Liste chronologique des principaux travaux du Dr. J.-B. Saint-Lager. Lyon, A.

- Rey. 1914. *Nouveau bull. Soc. bota. Lyon*, Notes et Mémoires, 1913, XXXVIII : 1–39. Bibliothèque SLL.
- Thiébaud J. 1927. Additions ou modifications à la Flore de Cariot et Saint-Lager. *Bull. bi-mens. Soc. linn. Lyon*, 1927, 6 (4–5) : 21–22.

Publications

Voir Roux Claudius et Meyran Octave, 1914. Liste chronologique des principaux travaux du Dr J.-B. Saint-Lager. *Nouveau bull. Soc. bota. Lyon*, Notes et Mémoires, 1913, XXXVIII : 23–39. *Acta Societatis Linnaeae Lugdunensis*.

Publication de mémoires de médecine, de géologie, de chimie, d'hydrologie et surtout de botanique.

250 contributions dans les *Mémoires de l'Académie des sciences, belles-lettres et arts de Lyon*.

100 contributions dans les *Annales de la Société d'Agriculture, Sciences et Industrie de Lyon*. Voir *Acta Societatis Linnaeae Lugdunensis*.

55 publications dans les *Annales de la Société botanique de Lyon*. Voir *Acta Societatis Linnaeae Lugdunensis*.

1848. *Recherches sur les quantités d'acide carbonique exhalées par le poumon à l'état de santé et de maladie*. avec Paul Hervier, Lyon, 1848.
1850. *Études anatomiques et chimiques sur la mélanose*. Thèse Médecine, Paris, 1850. N° de thèse : 148.
1857. Études sur la mélanose de l'œil, suivies de quelques expériences chimiques et micrographiques. *Annales d'oculistique*, mars 1857, 19 p. Avec Paul Hervier.
1861. *Guide aux Eaux minérales du département de l'Isère et aux Alpes dauphinoises*. Par P. Hervier & Saint-Lager Lyon, Paris, Grenoble, Maisonville & Jourdan, 372 p. Bibliothèque SLL.
1867. *Études sur les causes du crétinisme et du goitre endémique*. Paris, 488 p. Ouvrage couronné par la Société médico-psychologique de Paris.
1868. *Seconde série d'études sur les causes du crétinisme et du goitre endémique*. Lyon, A. Vingtrinier, 87 p.
1872. Séance du 11 avril 1872. Herborisation dans la vallée du Garon. *Ann. Soc. Bota de Lyon*, 1re année.
1872. Séance du 11 avril 1872. Herborisation en Bugey. *Ann. Soc. Bota de Lyon*, 1re année.
1873. Séance du 21 novembre 1872. Indications de mousses. *Ann. Soc. Bota de Lyon*, 1871–1872, 1 : 96.
1873. Séance du 18 avril 1872. Herborisation à Bourgouin. *Ann. Soc. Bota de Lyon*, 1871–1872, 1 : 82.
1873. Séance du 8 mai 1873. Présentation des principales familles de Graminées et de Carex. Avec Cusin. *Ann. Soc. Bota. de Lyon*, 1871–1872, 1 : 118.
1873. Séance du 24 avril 1873. Herborisation en Bugey. *Ann. Soc. Bota. de Lyon*.

1873. Séance du 29 mai 1873. Mousses rares du lyonnais. *Ann. Soc. Bota de Lyon*, 1871-1872, 1 : 119.
1873. Séance du 12 juin 1873. Herborisation au Garon et au Colombier du Bugey, avec Mathieu. *Ann. Soc. Bota de Lyon*, 1871-1872, 1 : 121.
1873. Séance du 26 juin 1873. Herborisation à Balan, Frontonas, Villeurbanne. *Ann. Soc. Bota de Lyon*, 1871-1872, 1 : 122.
1874. *Compte rendu des herborisations de la Société botanique de France dans les Hautes-Alpes en 1874*. Paris.
1874. Rapport de M. le docteur Saint-Lager sur l'herborisation faite le 27 juillet à la Montagne de chabrières. *Bulletin de la Société botanique de France*, XXI, Session extraordinaire à Gap, Juillet-août 1874, LXXVI-LXXXIV.
1874. Note sur l'*Hieracium hybridum* des environs de Gap. *Bulletin de la Société botanique de France*, XXI, Session extraordinaire à Gap, Juillet-août 1874, LXXXIV-XC
1876. Le *Carex brevicollis* de Tenay et la distribution géographique de cette espèce. *Ann. Soc. bota Lyon*, II : 54.
1876. Dispersion géographique du *Carex pilosa*. *Ann. Soc. bota Lyon*, 3, 1874-1875 : 80-81.
1876. Discussion sur la valeur spécifique de la glaucescence des *Sedum*. *Ann. Soc. bota. Lyon*, 3, 1874-1875 : 107-108. Par Saint-Lager J., Viviant-Morel J.-V.
1876. Rapport sur l'herborisation de la Société botanique de France) du Pilat à Saint-Étienne. *Bull. Soc. bota. Fr.*, XXIII, 1876, session extraordinaire à Lyon, p. clxxxiii-clxxxv.
1876. Influence chimique du sol sur les plantes. *Annales de la Société botanique de Lyon*, 39 p.
1876. *La végétation des montagnes du Bugey et du Pilat*.
1876. Suite à l'herborisation de la société du Pilat à Saint-Étienne. *Bull. Soc. Bota. Fr.*, CLXXXIII-CLXXXV.
1877. Lettre M. A. Vingtrinier au sujet de la biographie de Claude Mermet. *Revue du Lyonnais*, IIe série, V : 71-72.
1878. *Notice sur la Bibliothèque de l'Académie de Lyon*. Rapport au Ministère de l'Instruction publique par la Commission des Bibliothèques.
1878. Sur les *Ranunculus albicans* et *lugdunensis*. *Ann. Soc. bota. Lyon*, 5, 1876-1877 : 172. Par Boullu Antoine Etienne, Cusin L., Saint-Lager Jean, Viviant-Morel Joseph-Victor.
1878. Dispersion de l'*Arnica montana*. *Ann. Soc. bota. Lyon*, 5, 1876-1877 : 179-181.
1878. Sur le *Genista horrida*. *Ann. Soc. bota. Lyon*, 5, 1876-1877 : 190-192. Par Boullu Antoine Etienne, Saint-Lager Jean, Morel Francisque.
1879. Dispersion des *Cerasus Padus* et *Mahaleb*. *Ann. Soc. bota. Lyon*, 6, Compte-rendu des séances - 1877-1878 : 159-160. Par Magnin A., Saint-Lager J.
1879. Paul Eymard. *Annales de la Société botanique de Lyon*, tome 6, Compte-rendu des séances, 1877-1878 : 207-208.
1879. Rapport sur l'herborisation faite le 27 juillet 1879 au col de Cabre, à Peyre-Arse, à la Brèche de Roland et au Puy-Mary. *Bull. Soc. botan.*

- Fr., 26e année, 2e série, 1, session extraordinaire à Aurillac, p. lxiii–lxvii).
1879. *Compte rendu des herborisations de la Société botanique de France dans le Cantal en 1879*. Paris.
1879. Coup d'œil sur la géographie botanique de la Bresse et remarques sur végétation de la Limagne d'Auvergne. *Ann. Soc. bota. Lyon*, 16 p.
1880. Réforme de la nomenclature botanique. *Ann. Soc. Bota. Lyon, Notes et mémoires*, 1–154.
1880. Compte rendu de la 6e édition de la Botanique élémentaire, descriptive et usuelle par l'abbé Cariot. *Ann. Soc. Bota. Lyon, Notes et mémoires*, 321–324. Errata, 1881, p. 55.
1880. Notices nécrologiques sur Thévenin, Duchamp, P. Piaton, E. FAIVRE et Alph. Gacogne. *Ann. Soc. Bota. Lyon, N. M.*, 331–332.
1880. Réforme de la Nomenclature Botanique (extrait des Annales de la Société botanique de Lyon). Lyon, Association typographique, 154p. Bibliothèque SLL.
1881. *Nouvelles remarques sur la Nomenclature Botanique*. Du genre grammatical des mots « Lotos et Melilotos », p. 149–155. De la désinence des noms de genre, p. 156–163. Remarques sur le genre grammatical des noms génériques d'origine grecque, p. 164–169. Des noms de genre tirés d'un nom d'homme, p. 170–178. Orthographe de quelques noms de genre, p. 179–183. Des pléonasmes ; 184–187. Des noms composés, p. 188–190. L'adjectif s'accorde avec le substantif auquel il se rapporte, p 191–202. Medice, cura te ipsum, p. 203. *Ann. Soc. Bota. Lyon, N. M.*, 149–204. Et Paris, J.-B. Baillièrre, 1881, 55 p.
1882. Origines des Sciences naturelles, suivies de Considérations sur la nomenclature zoologique. *Annales de la Société botanique de Lyon*, 134 p. et Association typographique, Lyon. Gallica.
1882. *Rapport au Conseil municipal de Lyon, au nom de la Sous-Commission chargée d'examiner les projets de distribution d'eau potable aux habitants de la Ville de Lyon*. Lyon, 90 p.
1882. *Académie des sciences, belles-lettres et arts de Lyon. Table des matières contenues dans les mémoires publiés de 1845 à 1881, suivie d'un catalogue des recueils académiques reçus en échange*. Lyon, Association typographique, 74 p. Gallica
1883. *Catalogue des plantes vasculaires de la flore du bassin du Rhône*. Lyon, H. Georg, VIII–886 p. Bibliothèque SLL.
1883. Examen des causes de la disparition des plantes méridionales accidentellement introduites dans les luzernières, par comparaison avec leur persistance dans les lieux incultes. *Ann. Soc. bota. Lyon*, 10, Notes et Mémoires, Comptes-rendus des séances, 1881–1882 : 235–236. Par Magnin Antoine, Viviand-Morel Joseph-Victor, Saint-Lager J.
1883. *Des origines des Sciences naturelles, suivies de remarques sur la Nomenclature zoologique*. Discours de réception lu dans la séance du 11 juillet 1882 de l'Académie des Sciences, Belles-Lettres et Arts de Lyon. *Mém. de l'Acad.*, classe des Sciences, XXVI, 27–161.

1883. Quel est l'inventeur de la nomenclature binaire ? Remarques historiques. *Ann. Soc. linn. Lyon*, année 1883, 29 : 367–382.
1883. Observations sur les localités et l'indigénat du *S. daphnoides*. *Bull. mens. Soc. bota. Lyon*, 1 (5) : 59. Par Saint-Lager J., Magnin Antoine, Viviand-Morel Joseph-Victor.
1883. Le *Scirpus compressus*, à Loyettes. *Bull. mens. Soc. bota. Lyon*, 1, (8) : 104. Par Perroud Louis, Saint-Lager Jean Baptiste.
1883. Nouvelles plantes adventices de la Flore lyonnaise : l'*Elymos crinitus* Schreb. *Bull. mens. Soc. bota. Lyon*, 1, (10) : 123–124.
1883. Avantages de la création des genres fondés sur des caractères importants. *Ann. Soc. Bota. Lyon*, 10, Notes et Mémoires, Comptes-rendus des séances, 1881–1882 : 210–212. Par Viviand-Morel J.-V., Saint-Lager J.
1884. Recherches historiques sur les mots plantes mâles et plantes femelles. *Ann. Soc. Bota. Lyon*, N. M., 11 : 1–48.
1884. Notice biographique sur le Dr. Socquet. *Ann. Soc. Bota. Lyon*, N. M., 11 : 237–240.
1884. Localité nouvelle de *Saxifraga pedatifida* et *Scutellaria alpina*. Distribution géographique de l'*Adenocarpus intermedius* D C. *Bull. mens. Soc. bota. Lyon*, 2 (4) : 68–70.
1885. *Histoire des herbiers*. *Ann. Soc. Bota. Lyon*, N. M., 1–121 et J.-B. Baillièrre et fils, 120 p. Consultable sur Gallica.
1885. Le procès de la nomenclature botanique et zoologique. *Ann. Soc. linn. Lyon*, 34 : 265–318. 1886. J.-B. Baillièrre et fils. Consultable sur Gallica.
1886. Recherches sur les anciens herbaria. *Ann. Soc. Bota. Lyon*, N. M., 233–257.
1886. Utilité du remplacement en certains cas des titres de section par un nom générique. *Bull. mens. Soc. bota. Lyon*, 4 (4) : 106–108. Par Viviand-Morel J.-V., Saint-Lager J. B.
1887. *Gentiana purpurea* et *purpureo-punctata* au Semnoz (Haute-Savoie). *Bull. mens. Soc. bota. Lyon*, 5 (3–4) : 60. Par Prudent Paul, Saint-Lager Jean Baptiste.
1887. Plantes récoltées dans la Haute-Maurienne, dont quelques-unes nouvelles pour la Flore de Savoie (*Carex ustulata*, *Festuca pilosa*, *Koelera brevifolia*, *Alsine lanceolata*). *Bull. mens. Soc. bota. Lyon*, 5 (3–4) : 88–99.
1888. Décoloration des fleurs. *Bull. mens. Soc. bota. Lyon*, 6 (1–2) : 60. Par Saint-Lager Jean Baptiste, Viviand-Morel Joseph-Victor, Garcin Alphonse-Gabriel, Gérard.
1888. Dispersion des Tulipes. *Bull. mens. Soc. bota. Lyon*, 6 (1–2) : 59–60. Par Blanc Léon, Viviand-Morel Joseph-Victor, Saint-Lager Jean Baptiste, Boullu Antoine Etienne.
1888. Considérations théoriques sur l'évolution des microbes. *Bull. mens. Soc. bota. Lyon*, 6 (1–2) : 63–64. Par Blanc Léon, Saint-Lager Jean Baptiste, Beauvisage Georges.
1888. Stations remarquables de certaines espèces. *Bull. mens. Soc. bota. Lyon*, 6 (3–4) : 73–75. Par Kieffer, Guillaud, Saint-Lager Jean Baptiste.

1888. Le petit nombre des étamines est-il un caractère d'infériorité ? *Bull. mens. Soc. bota. Lyon*, 6 (3-4) : 75-76.
1888. Notes sur quelques plantes de la Haute-Maurienne. Lyon.
1889. *Vicissitudes onomastiques de la globulaire vulgaire. Note sur quelques plantes de la Haute-Maurienne. Ann. Soc. Bota. Lyon*, N. M., 233-252. Paris, J.-B. Baillièrè et fils, 24-12 p.
1889. *Étude des Fleurs. Botanique élémentaire, descriptive et usuelle par l'abbé Cariot*, 8e édition, revue et augmentée par le Dr Saint-Lager, Lyon, 1889.
1890. La priorité des noms de plantes. *Ann. Soc. Bota. Lyon*, N. M., 257-289 et Paris, J.-B. Baillièrè et fils, 31 p.
1890. Aire géographique de l'*Arabis arenosa* et du *Cirsium oleraceum*. *Bull. mens. Soc. bota. Lyon*, 8 (1-4) : 6-7.
1890. Le Procès de la nomenclature botanique et zoologique.
1890. *La grande chirurgie de Guy de Chauliac, composée en l'an 1363*. Paris Avec Dr Nicaise.
1890. Remarques sur quelques plantes considérées à tort comme hybrides. *Bull. mens. Soc. bota. Lyon*, 8 (1-4) : 18-20. Par Saint-Lager J. B., Viviant-Morel J.-V.
1890. Extension récente en Maurienne de quelques plantes, *Echinospèrmum deflexum*, *Gentiana utriculosa*, *Centaurea transalpina*. *Bull. mens. Soc. bota. Lyon*, 8 (1-4)n : 44-45.
1890. Considérations sur le polymorphisme de quelques espèces de Buplèvres et particulièrement du *Bupleurum aristatum*. *Bull. mens. Soc. bota. Lyon*, 8 (1-4) : 45-48.
1891. Sur la dispersion de quelques *Carex*. *Bull. mens. Soc. bota. Lyon*, 9 (2) : 53-54. Par Kieffer, Chevalier M., Viviant-Morel Joseph-Victor, Saint-Lager Jean Baptiste.
1891. Valeur spécifique du *Mercurialis ambigua*. *Bull. mens. Soc. bota. Lyon*, 9 (3-4) : 61-62. Par Saint-Lager J. B., Viviant-Morel J.-V.
1891. Description d'une nouvelle espèce d'orobanche, orobanche *angelicifixa*. Lyon, Association typographique, 3 p., planche. Avec Peteaux.
1891. Considérations sur le polymorphisme de quelques espèces du genre *Bupleurum*. *Ann. Soc. Bota. Lyon*, N. M., 51-75 et Paris, J.-B. Baillièrè et fils, 24 p.
1891. La guerre des nymphes ; suivie de, La nouvelle incarnation de Buda. *Ann. Soc. Bota. Lyon*, N. M., 183-221 et Paris, J.-B. Baillièrè et fils, 39 p.
1891. Notice biographique sur le Dr Louis Perroud. *Ann. Soc. Bota. Lyon*, N. M., 191-298.
1891. Aire géographique de l'*Arabis arenosa* et du *Cirsium oleraceum*. Lyon.
1892. *Un chapitre de grammaire à l'usage des botanistes*. Paris, J.-B. Baillièrè et fils, 23 p.
1892. Aire géographique de l'*Arabis arenosa* et du *Cirsium oleraceum*. *Ann. Soc. Bota. Lyon*, N. M., 29-45 et Paris, J.-B. Baillièrè et fils, 15 p.
1892. Note sur le *Carex tenax*. *Ann. Soc. Bota. Lyon*, N. M., 45-55 et Paris, J.-B. Baillièrè et fils, 12 p.

1892. Le *Carex tenax* dans les Alpes françaises. *Bull. mens. Soc. bota. Lyon*, 10 (1) : 3.
1892. Origine tératologique de plusieurs races horticoles. *Bull. mens. Soc. bota. Lyon*, 10 (4) : 48-49. Par Viviani-Morel J.-V., Saint-Lager J. B.
1892. Discussion sur les moyens de connaître les préférences géiques des plantes. *Bull. soc. bot. Lyon*, 10 (4) : 51. Par Saint-Lager J. B., Viviani-Morel J.-V.
1893. The surgery of Master Henry de Mondeville : written from 1306 to 1320.
1893. *Oenothera ou Oenothera, les ânes et le vin*. Lyon, 22 p.
1893. Lettre sur le Cytise des Anciens, insérée par le Dr P. Aubert dans son mémoire intitulé : De quelques alcaloïdes. *Lyon Médical*.
1893. *Chirurgie de maître Henri de Mondeville, chirurgien de Philippe le Bel, composée de 1306 à 1320*. Paris. Avec Dr Nicaise.
1893. *Daphne cneorum* à Anthon (Isère). *Bull. Soc. bota. Lyon*, 11 (1) : 21-22. Par Viviani-Morel Joseph-Victor, Saint-Lager Jean Baptiste.
1893. *Erythronium dens canis* trouvé en Savoie. *Bull. mens. Soc. bota. Lyon*, 11 (2) : 69-70.
1893. Aire géographique de l'*Arabis arenosa* et du *Cirsium oleraceum*. *Ann. Soc. bota. Lyon*, 18, Notes et Mémoires, 1891-1892 : 29-43.
1893. Note sur le *Carex tenax*. *Ann. Soc. bota. Lyon*, 18, Notes et Mémoires - 1891-1892 : 45-54.
1894. *Les nouvelles Flores de France. Étude bibliographique*. Paris, J.B. Baillièrre et fils.
1895. Etymologie de Lugdunum. *Lyon Horticole*, 17^e année, no du 17 juillet 1895, 255-259 ; l'article est signé seulement des initiales S. L.).
1895. *Les Gentianella du groupe Grandiflora. L'appétence chimique des plantes et la concurrence vitale*. Lyon, 32 p.
1896. Les *Gentianella* du groupe de *grandiflora*. *Ann. Soc. Bota. Lyon*, N. M., 1-15,
1896. L'appétence chimique et la concurrence vitale. *Ann. Soc. Bota. Lyon*, N. M., 15-33.
1896. La Vigne du mont Ida et le "vaccinium". *Ann. Soc. Bota. Lyon*, N. M., 73-109 et Paris, J.-B. Baillièrre et fils, 37 p.
1897. *Faut-il écrire neurasthénie ou névrasthénie ?* Lyon.
1897. Genre grammatical des noms génériques Grandeur et décadence du Nard. *Ann. Soc. Bota. Lyon*, Notes et mémoires, 1897, XXII : 35-60.
1897. Notice sur Alexis Jordan. Ouvrages publiés par Alexis Jordan. *Ann. Soc. Bota. Lyon*, Comptes rendus des séances, 1897, XXII : 31-46. Portrait.
1897. *Botanique tome 3. Flore horticole et dictionnaire*. Lyon, Imprimerie Emmanel Vitte, 342p. Par Cariot & Saint-Lager. Bibliothèque SLL
1898. *Acceptions diverses du nom Polygala*. Lyon.
1898. *Rapport sur le prix Christin et de Ruolz*, lu le 21 décembre 1897 à l'Académie de Lyon.
1899. *Histoire de l'Abrotonum*. Lyon.
1899. *Notice biographique sur le Dr Louis Perroud*. Lyon. Avec portrait.
1900. Histoire de l'Abrotonum, 2^eme partie. *Ann. Soc. Bota. Lyon*, 25, Notes et Mémoires, Comptes-rendus des séances, 1^e trimestre, 1900 : 1-

6.

1901. La perfidie des Synonymes dévoilée à propos d'un Astragale. *Ann. Soc. Bota. Lyon*, N. M., 113–127.
1901. *Noms des plantes à désinence « ex »*. Lyon.
1902. *Rapport sur le concours pour le prix Herpin*, lu le 17 décembre 1901 à l'Académie de Lyon. Lyon, A. Rey, 6).
1903. *La Perfidie des homonymes. Aloès purgatif et bois d'aloès aromatique*. *Ann. Soc. Linn. Lyon*, XLIX : 83–95 et Lyon, A. Rey, 12 p.
- Anonyme 1904. Séance du 5 avril 1904. Saint-Lager, C.R. « Répartition de la Grande Fougère dans la vallée de la Valserin » de Gillot et Durafour, p. 12–14. Décès de l'abbé Boullu, p. 14. *Bull. Soc. Bota Lyon*, XXIX : 12–15.
1906. Influence des oxydes de Manganèse du sol sur la production des éthers dans le Vin. Avec Audin. *Bull. Soc. des Sciences et Arts du Beaujolais*, 7e année, 1906, no 25 : 66–98.
1906. *Asperula taurina* au-dessus de Culoz et du coteau de Lijean. *Ann. Soc. bota. Lyon*, Comptes rendus des séances, année 1906, 31 : XXXV. Par Saint-Lager et Meyran
1908. Nouvelle station d'*Ambrosia artemisifolia*. *Ann. Soc. Bota. Lyon*, 1908, XXXIII : XVII–XVIII.
1908. Séance du 28 avril 1908. Stations nouvelles de plantes rares dans le Queyras. Le genre *Sempervivum*. *Ann. Soc. Bota. Lyon*, 1908, XXXIII : XXIV. Meyran, Saint-Lager, Viviand-Morel.

Hommage manuscrit

Bonnier Gaston & Layens Georges de Tableaux synoptiques des plantes vasculaires de la flore de France. Paris, Dupont Paul, 412p. « A M. Saint-Lager hommage respectueux et reconnaissant Gaston Bonnier » (Manuscrit). [Bibliothèque SLL](#).

Affiliation à des Sociétés savantes

Académie des sciences, belles-lettres et arts de Lyon, membre 1881, bibliothécaire-archiviste 1881.

Académie des sciences, belles-lettres et arts de Savoie, membre correspondant 1874. Membre titulaire 1881 et bibliothécaire-archiviste.

Académie internationale de botanique, membre.

Société botanique de France, membre 1875.

Société botanique de Lyon, membre fondateur 1872. Vice-Président 1872–1874. Président 1875, 1892, 1896 et 1902. Président honoraire 1904. Bibliothécaire 1880–1911.

Société d'Agriculture, Histoire naturelle et Arts utiles de Lyon, jusqu'en 1892 et qui devient alors **Société d'agriculture, Sciences et industrie**. membre et bibliothécaire-adjoint 1875. Bibliothécaire 1880–1911. Membre vétérans, 1911.

Société d'anthropologie de Lyon, Membre titulaire 1890.

Société dauphinoise pour l'échange des plantes d'herbier, Membre.

Société linnéenne de Lyon, membre 1868. Conservateur 1872, 1875–78, 1900–1905. Bibliothécaire 1899–1910. Vice-président 1879–1880,

1887. Président 1881, 1888, 1893. Président d'honneur, 1900.
Société médico-psychologique, membre correspondant 1868. Prix Ferrus-Belhomme-Archambault, 1.500 francs en 1868.

Collections

Son herbier, légué par son fils à la Ville de Genève, est l'un des plus fournis ; il compte les plantes cueillies par ses soins ainsi que les anciens herbiers qu'il a achetés lors de ses voyages.

Ressources en ligne

Acta Societatis Linneanae Lugdunensis Télé-bibliothèque Saint-Lager.
<http://www.linneenne-lyon.org/spip3/spip.php?article53>

Jean Baptiste Saint-Lager
https://fr.wikipedia.org/wiki/Jean_Baptiste_Saint-Lager

Liste des membres de la Société botanique de France
<http://www.tandfonline.com/doi/pdf/10.1080/12538078.2007.10516074>

L'Académie des Sciences, Belles-Lettres et Arts de Lyon 1700-2000
<http://gallica.bnf.fr/ark:/12148/bpt6k9752083s?rk=21459;2>

Saint-Lager, Jean Baptiste (1825-1912)
<https://www.persee.fr/authority/593249>

Rédacteurs

Martine François, Raymond Ramousse

Journal des modifications :

02/01/2018 – RAMOUSSE Raymond : m
21/03/2017 – RAMOUSSE Raymond : m
18/11/2015 – RAMOUSSE Raymond : m
04/04/2012 – FRANÇOIS Martine : m
14/03/2012 – RAMOUSSE Raymond : m
12/03/2012 – RAMOUSSE Raymond : m
17/01/2012 – FRANÇOIS Martine : m
15/01/2012 – FRANÇOIS Martine : m
01/06/2007 – FRANÇOIS Martine : c

Citation

François Martine et Ramousse Raymond 2007-2018. Saint-Lager Jean-Batiste (1825-1912). Dictionnaire des membres de la Société linnéenne de Lyon et des sociétés Physiophile de Lyon, d'études scientifiques de Lyon, botanique de Lyon et d'anthropologie de Lyon réunies.
<https://www.linneenne-lyon.org/depot6/6-9960.pdf>

Veillez signaler les corrections, les ajouts, les suggestions et autres commentaires concernant M. St-Lager Jean à secretariat [à] linneenne-lyon.org Sujet « Dictionnaire ou Ramousse R., ramousser [à] free.fr

ANNEXE

Quelques taxa dédiés et publiés

Les taxons en **gras** sont ceux admis par GBIF, (*Biodiversity Information Facility* ; <https://www.gbif.org>).

INPN (<https://inpn.mnhn.fr/>), taxon présent à l'Inventaire national du Patrimoine Naturel

Les herbiers de la société linnéenne de Lyon : <http://www.linneenne-lyon.org/spip3/spip.php?article2150>

La consultation et la vérification des parts d'herbier, sur place, est possible (consulter le secrétariat)

Herbier général www.linneenne-lyon.org/depot5/herbiergeneral.xlsx

Herbiers les plus récents www.linneenne-lyon.org/depot5/herbierrecent.xlsx

Herbier Ronot www.linneenne-lyon.org/depot5/herbierronot.xlsx

(-) Ce taxon n'est pas présent dans les herbiers SLL.

Taxons publiés

Sept cent soixante neuf noms publiés (IPNI)

Achillios St.-Lag., 1880, p. 118. = *Alitubus* Dulac, 1867. = *Achillea* L., 1753, p. 896. = *Diotis* Desf., 1799, p. 260. Genre. Magnoliopsida, Asterales, Asteraceae.

Achillios millefoliatus St.-Lag., 1884. = *Achillea ceretana* Sennen, 1916, p. 15. = *Achillea millefolium* proles *ceretana* Sennen, 1916. = *Achillea millefolium* subsp. *ceretana* Sennen. = *Achillea millefolium* subsp. *caroli* Sennen, 1929. = *Achillea millefolium* subsp. *ceretana* (Sennen) Sennen, 1929. = *Achillea millefolium* subsp. *foliosa* Sennen, 1929. = *Achillea millefolium* subsp. *strictifolia* Sennen, 1929. = *Achillea millefolium* subsp. *balearica* Sennen, 1928, p. 215. = *Achillea serpentini* H.J.Coste & Soulié, 1897. = *Achillea rosea* Desf., 1829. = *Achillea rosea* Desf. ex Poir., 1810, p. 101. = *Achillea millefolium* subsp. *rosea* (Desf.) E.L.Rand & Redfield = *Achillea millefolium* var. *lamotteanum* Rouy, 1903. = *Achillea millefolium* proles *setacea* sensu Rouy, 1903. = ***Achillea millefolium*** L., 1753, p. 899. **INPN.** (Achillée millefeuille, Herbe au charpentier, Sourcils-de-Vénus, Millefeuille, Chiendent rouge). **Herbier SLL : Récolté en Suisse, par Mme Lortet, 1827.** = *Achillea subhirsuta* Gilib., 1782. = *Alitubus millefolium* (L.) Dulac, 1867. = *Achillea dentifera* Rchb., 1831, p. 230. = *Achillea pseudotanitifolia* Wierzb. ex Rchb. = *Achillea millefolium* var. *rosea* Gray, 1822, p. 457. = Magnoliopsida, Asterales, Asteraceae.

Ajuga genevensis var. Cariot & St.-Lag., 1889. = *Ajuga genevensis* var. *longistyla* Cariot & St.-Lag., 1889. = ***Ajuga genevensis*** L., 1753. (Bugle de Genève). **INPN.** **Herbier SII : Récolté à Roye, somme par Roffavier, mai 1800. ; aux Brotteaux, Lyon, Rhône par Roffavier, septembre 1816. ; en Suisse par Mme Lortet, juillet 1827. ; à Alby-sur-chéran, Haute-Savoie par Pollier mai 1888 ; à Rillieux la Pape, Rhône par Ecole normale du Rhône, juin 1899. ; à Vaux-en-velin, Rhône par Boudet, mai 1927. = à Parves-et-Nattages, ain par Mérit, mai 1933. ; à Chuzelles, Isère par Espine, avril 1967. Récolté à Pusignan, Rhône par Coquillat, mai 1941. ; à Montessuy, Caluire-et-Cuire, Rhône par Coquillat, mai 1945 et juillet 1956. ; à Maisse, Essonne par Kraft, mai 1956. ; à Thonon-les-Bains, Haute-Savoie par Gianquinto, mai, 1959. ; à la Motte-d'Aveillans, Isère par Borel, mai 1971. ; à Charette, Isère par Coquillat, avril 1980. ; à ? par Coquillat-2, ? (2 exemplaires). Récolté à Chamrousse, Isère, par Ronot, mai 1971. ;. à la Louvesc, Ardèche par Ronot, juillet 1974. ; ; à Valgaudemar, Hautes-Alpes, par Ronot, mai 1992. ; à Lyon, 8e, Rhône, avril 1994. = *Ajuga interrupta* Dulac, 1867. = *Ajuga vulgaris* subsp.**

- alpina* (L.) Rouy, 1909. = *Ajuga vulgaris* subsp. *genevensis* (L.) Rouy, 1909. Magnoliopsida, Lamiales, Lamiaceae.
- Githago segetalis* St.-Lag., 1880, p. 119. = *Lychnis segetalis* St.-Lag., 1889, p. 113. = *Agrostemma hirsutum* Gilib., 1782, p. 173. = ***Agrostemma githago*** L., 1753, p. 435. (Nielle des blés, Lychnis nielle, Lychnide nielle). **INPN. Herbar SLL : Don de Dériard le 13 janvier 1823. Récolté à Aveize, Rhône par les Maristes, mai 1876. ; à Sallenoves, Haute-Savoie par Pollier, juin 1880. ; à Souclin, Ain par Mérit, juin 1925. ; à Vaux-en-Velin, Rhône par Boudet, juin 1942. ; à Charbonnières-les-Bains, Rhône par Espine, mai 1969. ; à Champillet, Indre par Boudet, ? Récolté à Avançon, Hautes-Alpes par Ronot, juin 1992. Récolté : à Cuisery, saône-et-Loire par Coquillat, juin 1942. ; à Lalley, Isère par Borel, juillet 1970. ; à Yssingeaux, Haute-Loire par Desmure, juin 1988. ; à ? par Gianquinto, ? = *Agrostemma githago* var. *nicaeensis* (Pers.) Rouy & Foucaud, 1896. Magnoliopsida, Caryophyllales, Caryophyllaceae.**
- Aira flexuosa* var. *grandiflora* Cariot & St.-Lag., 1889. = *Deschampsia flexuosa* var. *grandiflora* Cariot & St.-Lag., 1889. = *Deschampsia flexuosa* var. *parviflora* Cariot & St.-Lag., 1889. = ***Avenella flexuosa*** (L.) Drejer, 1838, p. 32. **INPN. (Canche flexueuse, Avénelle flexueuse, Foin tortueux). Herbar SLL : Récolté à la Cadière, Oullins, Rhône, par Mme C. Lortet, 1806. = *Aira flexuosa* var. *pallida* Lecoq & Lamotte, 1847. = *Avenella rubra* Jord. ex Nyman. = *Deschampsia flexuosa* subsp. *mairei* (Sennen) Maire. = *Podionapus flexuosus* (L.) Dulac., 1867, p. 83. Liliopsida, Poales, Poaceae**
- Ajuga genevensis* var. *glabrifolia* Cariot & St.-Lag., 1889. = *Ajuga genevensis* var. *glabrifolia* Cariot & St.-Lag., 1889. = *Bugula tomentosa* Gilib., 1782. = ***Ajuga genevensis*** L., 1753. (Bugle de Genève). **INPN. Herbar SLL : Récolté à Roye, ? par Roffavier, mai 1800. ; aux Brotteaux, Lyon par Roffavier, septembre 1816. ; Suisse par Mme Lortet, juillet 1827. ; à Alby-sur-Chéran, Haute-savoie par Pollier, mai 1888. ; à Rillieux-la-Pape, Rhône par École normale du Rhône, juin 1899. ; à Vaux-en-Velin Rhône, par Boudet, mai 1927. ; à Parves-et-Nattages, Ain par Mérit, mai 1933. ; à Chuzelles, Isère par Espine, avril 1967. Récolté à Pusignan, Rhône par Coquillat, mai 1941. ; à Montessuy, Caluire-et-Cuire, Rhône par Coquillat, mai 1945 et juillet 1956. ; à Maisse, Essonne par Kraft, mai 1956. ; à Thonon-les-Bains, Haute-savoie par Gianquinto, mai 1959. ; à la Motte-d'Aveillans, Isère par Borel, mai 1971. ; à Charette, Isère par Coquillat, avril 1980. ; au camp de la Valbonne, Rhône par Desmure, mai 1980. ; à ? par Coquillat, ? (2 exemplaires). Récolté à Chamrousse, Isère par Ronot, mai 1971. ; à la Louvesc, Ardèche par Ronot, juillet 1974. ; à Valgaudemar, Hautes-Alpes par Ronot, mai 1992. ; à Lyon, 8e, Rhône par Ronot, avril 1994. Magnoliopsida, Lamiales, Lamiaceae.**
- Allium reticulatum* St.-Lager, 1880, p. 119. = *Anguinum victorialis* (L.) Fourreau, 1869, p. 160. = ***Allium victorialis*** L., 1753, p. 295. **INPN. (Ail victorial, Herbe à neuf chemises, Ail de la victoire, Ail des cerfs). Herbar SLL : Récolté en Chartreuse, Isère, par Mme Lortet, 1828. = *Allium longibulbum* Dulac, 1867, p. 110. Liliopsida, Asparagales, Amaryllidaceae.**

- *Amphiscopium* St-Lag., 1880, p. 119. Douteux Gbif. Magnoliopsida, Lamiales, Acanthaceae.
- *Anacardia* St-Lag. 1880, p. 119. Douteux Gbif. Magnoliopsida, Sapindales, Anacardiaceae.
- Aniseion* St-Lag., 1880, p. 119. = *Aniseia* Choisy, 1834, p. 481. INPN. Magnoliopsida, Solanales, Convolvulaceae.
- Aphelandros* St-Lag., 1880, p. 119. = *Aphelandra* R.Br., 1810, p. 475. INPN. Magnoliopsida, Lamiales, Acanthaceae.
- *Argyreon* St-Lag., 1880, p. 120. = *Argyreia* Lour., 1790, p. 134. Magnoliopsida, Solanales, Convolvulaceae.
- Aronicum scorpioideum* (Scop.) St.-Lag., 1880, p. 119. = ***Doronicum grandiflorum*** Lam., 1786, p. 313. INPN. (Doronic à grandes fleurs). **Herbier SLL. Récolté dans les Alpes dauphinoises, Isère par Mme Lortet, 1812.** = *Aronicum latifolium* Rchb., 1831, p. 234. = *Doronicum ambiguum* Rouy, 1903, p. 52. = *Doronicum grandiflorum* f. *ambiguum* Rouy, 1903. = *Doronicum grandiflorum* f. *approximatum* Rouy, 1903. = *Doronicum grandiflorum* f. *viscorum* (Freyn & Gaut.) Rouy, 1903. = *Doronicum portae* Chabert. = *Doronicum portei* Chabert. Magnoliopsida, Asterales, Asteraceae.
- Avena sericea* St.-Lag., 1883. = *Avena gaudiniana* (Boiss.) Bouvier, 1878, p. 741. = ***Trisetaria loeflingiana*** (L.) Paunero. (Trisétaire de Loefling, Trisète de Cavanillès, Trisète de Loefling, Avoine de Loefling). INPN. **Herbier SLL : Récolté à Sion, Suisse par les Maristes, avril 1877. ; au Piémont, Italie par Balbis, ?** = *Trisetaria cavanillesii* Maire, 1942. Liliopsida, Poales, Poaceae.
- Bromus scaberrimus* St.-Lag., 1884, p. 43. = *Zerna sterilis* (L.) Gray, 1822, p. 117. = *Anisantha sterilis* (L.) Nevski, 1934, Trudy Sredne-Aziatsk. Gosud. Univ., Ser. 8b, Bot. 17: 20. INPN. (Brome stérile, Anisanthe stérile). **Herbier SLL : Récolté à Gières, Isère, par Mme Lortet, 1815.** = ***Bromus sterilis*** L., 1753, p. 77. = *Bromus delicatulus* Sennen, in Sennen & Lauricio, 1933, p. 134. = *Bromus jubatus* Vill., 1787, p. 118. = *Bromus longe-aristatus* Gilib., 1792, p. 536. = *Bromus sterilis* var. *intermedius* Rch, 1830, p. 42. Liliopsida, Poales, Poaceae.
- *Bunion* St-Lag., 1880, p. 85. Douteux Gbif. Magnoliopsida, Apiales, Apiaceae. Magnoliopsida, Sapindales, Burseraceae.
- Cacalia tomentosa* var. *hybrida* (Vill.) Cariot & St.-Lag., 1889. = *Cacalia tomentosa* Vill., 1779, p. 31. = ***Adenostyles leucophylla*** (Willd.) Reichenbach 1831, *Fl. Germ. Excurs.* 278. (Adénostyle à feuilles blanches, Adénostyle à feuilles blanchâtres). INPN. **Récolté à Chamrousse, Isère, par Mme Lortet, juillet 1820. ; au Lautaret, Hautes-Alpes par Cogordan, août 1831. ; à l'Alpe d'Huez, Isère par Mérit, juillet 1936. ; à Guillestre, Hautes-Alpes par Boudet, août 1953. ; au col d'Arsine, Lautaret, Hautes-Alpes par Espine, juillet 1970. Récolté à Ailefroide, Hautes-Alpes par Coquillat, juillet 1938. ; route du Galibier, Lautaret par Borel, août 1972. ; à Peyrefique, Alpes-Maritimes par Desmure, juillet 1988. Récolté à Cllapouse, Ailefroide, Vallouise-Pelvoux, Hautes-Alpes par Ronot, juillet 1968. ; au val de la Seille, massif de l'Oisan, Isère par Ronot, septembre 1996.** = *Adenostyles hybrida* (Vill.) DC. = *Adenostyles villarsii* Rouy,

- 1903, p. 352. = *Cacalia tomentosa* var. *hybrida* Vill., 1786. Magnoliopsida, Asterales, Asteraceae.
- *Campylosiphon* St-Lag., 1880, p. 135. = *Siphocampylus* Pohl, 1831, p. 104. Magnoliopsida, Asterales, Asteraceae.
 - *Canarion* St-Lag., 1880, p. 121. Douteux Gbif.
 - *Carcinia* St-Lag., 1889, p. 880.
 - *Carex mairiana* St.-Lag., 1884. = *Carex mairei* Coss. & Germ., 1840. INPN. (Laîche de Maire). **Herbier SLL. Récoltée à Paris par Balbis, ?** Liliopsida, Poales, Cyperaceae.
 - *Caricina remota* (L.) St.-Lag., in A.Cariot, 1889, p. 879. = *Carex remota* L., 1754, *Fl. Angl.* : 24. INPN. (Laîche espacée, Laîche à épis espacés). **Herbier SLL : Récolté en Chartreuse, Isère, par Mme Lortet, 1824.** = *Vigneia remota* (L.) Rchb., in Mössler & Reichenbach, 1830, p. 1616. Liliopsida, Poales, Cyperaceae.
 - *Caricinella* St-Lag., in Cariot 1889, p. 880. = *Carex* L., 1753, p. 972. INPN. = *Kobria* St.-Lag., 1881, p. 175. = *Caricina* St-Lag., 1889, p. 880. = *Caricinella* St.-Lag., 1889, p. 880. = *Trasus* Gray, 1882, p. 53. Genre. Liliopsida, Poales, Cyperaceae.
 - *Catanance* St-Lag., 1889, p. 531. = *Catananche* L., 1753, p. 812. INPN. Genre. Magnoliopsida, Asterales, Asteraceae.
 - *Cephalodes* St-Lag., 1881, p. 159. = *Cephalaria* Schrad. INPN. Genre. Magnoliopsida, Dipsacales, Caprifoliaceae.
 - *Cestron* St-Lag., 1880, p. 122. Douteux Gbif. Genre. Magnoliopsida, Solanales, Solanaceae.
 - *Cheilanthos* St-Lag., 1880, p. 56. Douteux Gbif. Genre.
 - *Chrysocome* St-Lag., in cariot, 1889, p. 446. = *Chrysocoma* L., 1753, p. 840. Genre. Magnoliopsida, Asterales, Asteraceae.
 - *Citrus macroptera* Montrousier, 1860b, p. 187. = *Citrus hystrix* DC., 1813, p. 97. [Combava]. INPN. = *Citrus echinata* St.-Lag., 1880, p. 122. Magnoliopsida, Sapindales, Rutaceae.
 - *Clitocyamos* St-Lag, 1880 ; p. 128. = *Ipomoea* L., 1753, p. 159. INPN. Magnoliopsida, Solanales, Convolvulaceae.
 - *Corda* St-Lag., 1881, p. 177. Douteux Gbif. Magnoliopsida, Boraginales, Boraginaceae.
 - *Crepis blattariifolia* St.-Lag., 1889. = *Crepis foliosa* Dulac, 1867. = *Lepicaune blattarioides* (L.) Fourr., 1869, p. 104. = *Crepis perrieri* Gand., 1875, p. 37. = *Crepis blattarioides* Villars, 1786 ; 1788, p. 136 in Gandoger, 1875, p. 141. = *Crepis amphisboena* Gand., 1875, p. 37. = *Crepis pyrenaica* (L.) Greuter, 1970. (Crépide des Pyrénées, Crépide des Pyrénées). INPN. **Herbier SLL : Récolté en Chartreuse, Isère par Roffavier août 1805. ; Récolté au Lautaret, Hautes-Alpes, par Aunier, Juin 1820. ; Récolté à la Grande Sure, Chartreuse, Isère par Les Maristes, juillet 1866. ; Récolté à Besse-en-Oisans, Isère, par Mérit, juin 1935. ; Récolté en Chartreuse, Isère, par Hervé Bazin, Août 1957. ; Récolté à Sallanches, Haute-savoie, par Espine, juillet 1969.** Magnoliopsida, Asterales, Asteraceae.
 - *Crepis racemiforme* Cariot & St.-Lag., 1889. = *Crepis praemorsa* (L.) Walther, 1802. INPN. (Crépide à rhizome, Crépide en rosette, Crépide rongée, Crépide rongé). **Herbier SLL : Récolté en suisse par Mme Lortet,**

- absence de date.** Magnoliopsida, Asterales, Asteraceae.
- Cuscuta epithymiphyta* Saint-Lager 1880. = *Cuscuta aragonensis* Sennen. = *Cuscuta coriariae* Sennen & Pau. = *Cuscuta hygrogenes* Gandoger 1875, p. 159. = *Cuscuta subtinctoria* Gandoger 1875, p. 159. = *Cuscuta ruficaulis* Gandoger 1875, p. 159. = ***Cuscuta epithymum*** subsp. ***epithymum***. = *Cuscuta epithymum* (L.) L., 1774. INPN. (Cuscute à petites fleurs). **Herbier SLL : Récolté à Oullins, Rhône par Roffavier, juillet 1820. ; au bord du Rhône, Lyon, Rhône par Balbis, juillet 1826. ; à St-Jean-de-Bournay, Isère par Les Maristes, juillet 1867. ; à Perpignan, Pyrénées-Atlantiques par les Maristes, juillet 1868. ; aux îles, Moirans, Isère par les Maristes, septembre 1874. ; à Innimond, Ain par Mérit, septembre 1929. ; marais de Charvieu-Chavagneu, Isère par Boudet, juillet 1943. ; dans les Yvelines par Boudet, juillet 1943. ; à Loyettes, Ain par Espine, juillet 1966. ; à Chapeiry, Haute-Savoie par Pollier, juillet 1890. ; à l'Oeillon, le Pilat, Loire par Mérit, ? Récolté massif des Bauges, Savoie par Ronot, août 1969. ; à St-Nectaire, Puy-de-Dôme, par Ronot, juillet 1997. Récolté à Céüse, Hautes-Alpes par Kraft, août 1955. ; à Villeneuve-les-Avignon, Hautes-Alpes par Borel, juillet 1971 ; à Devoluy, La Cluse, Hautes-Alpes par Borel, avril 1988.** Magnoliopsida, Solanales, Convolvulaceae.
- Cyminon* St-Lag., 1880, p. 65. = ***Cuminum*** L., 1753, p. 254. INPN. Genre. Magnoliopsida, Apiales, Apiaceae.
- *Cypripedilon* St-Lag., in Cariot 1889, p. 8. Douteux Gbif.
 - *Dalia* St-Lag., 1881, p. 175. Douteux Gbif. Magnoliopsida, Fabales, Fabaceae.
- Daphne lateriflora* Saint-Lager, 1880, p. 124. = *Daphne liottardi* Villars, 1788, p. 516. = ***Daphne mezereum*** L., 1753, p. 356. (Daphné bois-joli, Daphné bois-gentil, Bois-joli, Bois-gentil, Daphné mézéréon). INPN. **Herbier SLL : Récolté à St-Genis-Laval, Rhône par Aunier, mai 1826. ; montagne de l'Epine, Savoie par Mérit, juin 1936. ; à Innimond, Ain, février 1966. ; lac de Cerin, Marchamp, Ain par Espine, avril 1969. ; à Toulouse, Haute-Garonne, absence de date. Récolté en Chartreuse, Isère par Coquillat, mai 1942. ; à la chartreuse de Portes, Bénonces, Ain par Coquillat, août 1959. ; à la Combe oursière, La Morte, Isère par Borel, juillet 1978. Récolté montagne de l'Epine, Savoie par Ronot, mars 1867. ; au cirque de Troumouze, Hautes-Pyrénées par Ronot, juin 1987. ; à Poligny, Hautes-Alpes par Ronot, avril 1992.** = *Thymelaea precox* Gilibert. Magnoliopsida, Malvales, Thymelaeaceae.
- Diosanthos* St-Lag., 1880, p. 87. = ***Dianthus*** L., 1753, p. 409. INPN. = *Cylichnanthus* Dulac, 1867, p. 260. Genre. Magnoliopsida, Caryophyllales, Caryophyllaceae.
- Diosanthos carthusianicum* St.-Lag., 1880. = ***Dianthus carthusianorum*** L., 1753, p. 409. (Œillet des Chartreux). INPN. **Herbier SLL : Récolté à La Cadière, Oullins, Rhône par Mme Lortet, mai 1807. ; à Tassin-la-Demi-Lune, Rhône, par Dériard, juin 1813. ; à Ampuis, Rhône par les Maristes, juin 1875. ; à St-Genis-Laval, Rhône par les Maristes, juillet 1875. ; à Balmont, Haute-Savoie par Pollier, juillet 1888. ; à Rilleux-la-Pape, Rhône par Ecole normale du Rhône, juillet 1898. ; à Champagnieux, Savoie par Commandeur, juillet 1918. ; à ?, Rhône par Mérit, juillet**

1927. ; à Allègre, Haute-Loire par Boudet, août 1962. ; au Mont-Louis, Pyrénées-Orientales par Boudet, août 1963. ; à Amblagnieux, Ain par Espine, juillet 1966. (2) ; à Grézieu-la-Varenne, Rhône par Boudet, ? Récolté au massif du Colombier, Ain par Ronotmai 1971. ; au Val d'Anniviers, Valais, Suisse par Ronot, juin 1989. ; à Saas-Fee, Valais, Suisse par Ronot, août 1992. ; à Larina, Hières-sur-Amby, Isère par Ronot, juillet 1993. ; à Seyssuel, Isère par Ronot, juin 1994. ; à Granson, Val d'Aoste, Italie par Ronot, juillet 2002. ; Colle Caldera, Ligurie, Italie par Ronot, juillet 2007. Récolté à St-Just-sur-Loire, Loire par Coquillat, juillet 1894. ; à Vaugneray, Rhône par Coquillat, juin 1941. ; au Mont-Thou, Rhône par Borel, juin 1970. ; au camp de la Valbonne, Ain par Desmure, mai 1980. = *Dianthus ceretanicus* Sennen, 1926, p. 147. Magnoliopsida, Caryophyllales, Caryophyllaceae.
- *Giliberta* Saint-Lager 1881, p. 171. *Ann. Soc. Bot. Lyon*, VIII. Douteux Gbif. Genre. Magnoliopsida, Sapindales, Meliaceae.
 - *Dioscorida* St-Lag., in Cariot, 1889, p. 764. Douteux Gbif. Genre.
 - *Dioscoridia* St-Lag., 1881, p. 175. Douteux Gbif. Genre. Liliopsida, Dioscoreales, Dioscoreaceae.
- Poa divaricata* var. *brevifolia* (Gaudin) Cariot & St.-Lag., 1889. = *Poa molinerii* Balb., 18801, p. 85. (Pâture de Molineri, Pâture multiflore). **INPN. Herbar SLL : Récolté à Siguret, Jausiers, Alpes-de-Haute-Provence par Ronot, juillet 1996. ; la Montagne de Raton, Hautes-Alpes par Ronot, juin, 1997. = *Poa perconcinna* J.R.Edm. Herbar SLL : Récolté à Sion, Suisse par les frères Maristes, mai 1876. = *Poa badensis* var. *xerophila* Braun-Blanq., 1918. = *Poa alpina* var. *xerophila* Braun-Blanq., 1920. = *Poa alpina* subsp. *xerophila* (Braun-Blanq.) Braun-Blanq., 1932. = *Poa alpina* var. *glaucescens* Beck, 1887. = *Poa glaucescens* Beck, 1887. = *Poa alpina* var. *brevifolia* Rchb., 1846. Liliopsida, Poales, Poaceae.**
- Dorycnium suffruticosum* var. *herbaceum* (Vill.) Cariot & St.-Lag., 1889. = *Dorycnium sabaudum* Rchb., 1832. = ***Lotus herbaceus*** (Vill.) Jauzein, 2010, p. 122. (Lotier herbacé, Dorycnie herbacée, Dorycnium herbacé). **INPN. Herbar SLL. Récolté à ?, par Balbis, date absente. = *Dorycnium herbaceum* Vill., 1779. Magnoliopsida, Fabales, Fabaceae.**
- Echinopsus* St-Lag., 1880, p. 109. = ***Echinops*** L., 1753, p. 814. **INPN.** Genre. Magnoliopsida, Asterales, Asteraceae.
- Echion* St-Lag., 1880, p. 144. = ***Echium*** L., 1753, p. 139. **INPN.** Genre. Magnoliopsida, Boraginales, Boraginaceae.
- Epipogion* St-Lag., 1880, p. 144. = ***Epipogium*** Borkh., 1792, p. 139. **INPN.** Genre. Liliopsida, Asparagales, Orchidaceae.
- Eriotrichum* St-Lag., in Cariot, 1889, p. 609. Douteux Gbif. Genre. Magnoliopsida, Boraginales, Boraginaceae.
- Erodion* St-Lag., 1880, p. 125. = ***Erodium*** L'Hér. ex Aiton. Douteux Gbif. **INPN.** Genre. Magnoliopsida, Geraniales, Vivianiaceae.
- Eucalypton* St-Lag., 1880, p. 125. = ***Eucalyptus*** L'Hér., 1789, p. 18. **INPN.** Genre. Magnoliopsida, Myrtales, Myrtaceae.
- Euphorbion* St-Lag., 1880, p. 125. = ***Euphorbia*** L., 1753, p. 450. Douteux Gbif. **INPN.** Genre. Magnoliopsida, Malpighiales, Euphorbiaceae.
- *Ficindica* St-Lager, 1880, p. 70. = ***Opuntia*** Mill., 1754. **INPN.** Genre. Magnoliopsida, Caryophyllales, Cactaceae.

- Fraxinus excelsior* var. *emarginata* Cariot & St.-Lag., 1889. = *Fraxinus excelsior* var. *monophylla* (Desf.) Cariot & St.-Lag., 1889. = ***Fraxinus excelsior*** L., 1753, 1057. INPN. (Frêne élevé, Frêne commun). = *Fraxinus monophylla* Desf., 1809. = *Fraxinus excelsior* var. *monophylla* (Dum.Cours.) Gren. & Godr., 1850, p. 471. 1. et 2. **Herbier SLL : Cultivé dans le Rhône par Madiot, absence date.**
- Fraxinus thyrsantha* St.-Lag., 1880. = ***Fraxinus ornus*** L., 1753, p. 1057. [Orne, Frêne à fleurs, Orne d'Europe, Frêne ornus]. INPN. **Herbier SII : Cultivé dans le Rhône par Madiot, absence date.**
- Gagea fistulosa* var. *bulbifera* Cariot & St.-Lag., 1889. = ***Gagea fragifera*** (Vill.) Bayer & G. Lopez, 1989. (Gagée fistuleuse, Gagée de Liotard, Gagée porte-fraise). INPN. **Herbier SLL. Cultivé dans le Rhône par Balbis, date absente.** = *Ornithogalum minimum* var. *fragiferum* Vill., 1787, p. 270. = *Gagea fistulosa* subsp. *liotardii* Maire, 1928, p. 65. = *Gagea fistulosa* var. *dyris* Maire, 1928, p. 65. = *Ornithogalum fragiferum* Vill., 1787, p. 270. = *Ornithogalum fragiferum* Vill. Liliopsida, Liliales, Liliaceae.
- *Gagia* St-Lager, 1881, p. 175. Douteux Gbif. Genre. Liliopsida, Liliales, Liliaceae.
- Galeopsis nodosa* var. *sulphurea* (Jord.) Cariot & St.-Lag., 1889. = ***Galeopsis speciosa*** Mill., 1768. [Galéopsis remarquable, Galéopsis splendide, Galéopsis orné, Galéopse remarquable, Galéopse versicolore]. INPN. **Herbier SLL : Récolté à Montceau, Isère, par Mme Lortet, 1832.** = *Galeopsis prostrata* Vill., 1787, p. 388. = *Galeopsis speciosa* subsp. *sulphurea* (Jord.) Briq., 1891, p. 172. = *Galeopsis sulphurea* Jord., 1848, p. 19. = *Galeopsis versicolor* var. *sulphurea* (Jord.) Rchb.f. = *Tetrahit sulphureum* (Jord.) Fourr., 1869, p. 135. Magnoliopsida, Lamiales, Lamiaceae.
- Galium luteocruciatum* St.-Lag., 1880, p. 126. = *Galium cruciata* var. *hirsutissimum* F.Gérard ex Rouy, in Rouy & Foucaud, 1903, p. 6. = ***Cruciata laevipes*** Opiz, 1852, *Seznam* : 34. INPN. (Croisette commune, Gaillet croisette). **Herbier SLL : Récolté à Saint-Genis-Laval, Rhône, par Mme C. Lortet, 1810.** = *Cruciata hirsuta* Fourr., 1868, p. 396. = *Valantia hirsuta* Gilib., 1792, p. 25. Magnoliopsida, Gentianales, Rubiaceae.
- *Gaillarda* St-Lag., 1880, p. 176. Douteux Gbif. Genre. Magnoliopsida, Asterales, Asteraceae.
- Galaction* St-Lag., 1880, p. 126. = ***Galactia*** P.Browne, 1756, p. 298. INPN. = *Sweetia* DC., 1825, p. 381. Genre. Magnoliopsida, Fabales, Fabaceae.
- *Galena* St-Lag. 1881, p. 177. Douteux Gbif. Genre. Magnoliopsida, Caryophyllales, Aizoaceae.
- Galion* St-Lag., 1880, p. 113. = ***Galium*** L., 1753, p. 105. INPN. = *Aparinanthus* Fourr., 1868, p. 397. = *Aparinella* Fourr., 1868, p. 397. = *Chlorostemma* Fourr., 1868, p. 398. Genre. Magnoliopsida, Gentianales, Rubiaceae.
- *Gaudina* St-Lager, 1881, p. 172. Douteux Gbif. Genre.
- Gentiana coriacea* St.-Lag., 1895 in Cariot, p. 586. [nom. illeg. superfl.] = ***Gentiana clusii*** Perr. & Songeon, 1853, p. 185. (Gentiane pyrénéenne, Gentiane pyrénéenne de L'Écluse, Gentiane de L'Écluse, Gentiane de Coste). INPN. **Herbier SLL : Récolté dans les Alpes, France par Coquillat,**

- janvier 1959. ; Lac Marinnet, St-Paul-sur-Ubaye, Alpes-de-Haute-Provence par Desmure, juillet 1987. Récolté Causse Méjean, Lozère par Ronot, mai 1999. ; Rocher du vent, Beaufort?, Savoie par Ronot, août 1966. = *Gentiana clusii* E.P.Perrier & Songeon, 1853 subsp. *clusii* = *Gentiana clusii* subsp. *costae* Braun-Blanq. = *Gentiana clusii* subsp. *costei* Braun-Blanq., 1919, p. 42. = *Gentiana costae* Braun-Blanq. = *Thylacitis clusii* (Perr. & Songeon) Fourr., 1869, p. 119. Magnoliopsida, Gentianales, Gentianaceae.
- Geranium* St.-Lag., 1880, p. 126. = ***Geranium*** Tourn. ex L., 1753, p. 676. INPN. = *Neurophyllodes* (A.Gray) O.Deg., 1937, p. 171. = Genre, Magnoliopsida, Geraniales, Geraniaceae.
- *Gerarda* St.-Lag., 1881, p. 176. Douteux Gbif. Genre.
 - *Giliberta* St.-Lager, 1881, p. 171. Douteux Gbif. Genre.
- *Githago segetalis* St.-Lag., 1880, p. 119. = *Lychnis segetalis* St.-Lag., 1889, in Cariot, p.113. = *Agrostemma hirsutum* Gilib., 1782, p. 173. = ***Agrostemma gythago*** L., 1753, p. 435. (Nielle des blés, *Lychnis nielle*, *Lychnide nielle*). INPN. Don de Dériard A.A. le 13 janvier 1823 à la SLL. Magnoliopsida, Caryophyllales, Caryophyllaceae.
- Gnaphalium* St.-Lag., 1880, p. 127. = ***Pseudognaphalium*** Kirp., 1950, p. 33. INPN. Genre. Magnoliopsida, Asterales, Asteraceae.
- Granatum* St.-Lag., 1880, p. 132. = *Rhoea* St.-Lag., 1880, p. 133. = ***Punica*** L., 1753, p. 472. INPN. Genre. Magnoliopsida, Myrthales, Lythraceae.
- Gromphaena* St.-Lag., 1880, p. 127. Douteux Gbif. INPN. Genre. Magnoliopsida, Caryophyllales, Amaranthaceae.
- *Halia* 1881, p. 175. = ***Halesia*** Ellis ex L., 1759, p. 1044. Genre. Magnoliopsida, Ericales, Styracaceae.
 - *Hallera* St.-Lag., 1881, p. 171. = ***Halleria*** L., 1753, p. 625. Genre. Magnoliopsida, Lamiales, Stilbaceae.
- Helianthemum* St.-Lag., 1880, p. 127. = ***Helianthemum*** Mill., 1754, p. 4. INPN. Genre. Magnoliopsida, Malvales, Cistaceae.
- *Helipteron* St.-Lag., 1880, p. 127. Douteux Gbif. Genre. Magnoliopsida, Asterales, Asteraceae.
 - *Helminthion* St.-Lag., 1880, p. 127. Douteux Gbif. Genre.
 - *Helodes* St.-Lag., 1880, p. 54. Douteux Gbif. Genre.
- Helodes glandulosum* St.-Lag., 1894, p. 84. = *Hypericum helodes* St.-Lag., 1880, p. 128. = ***Hypericum elodes*** L., 1759, p. 105. INPN. (Millepertuis des marais). **Herbier SLL : Récolté ?, Loire, 1824.** Magnoliopsida, Malphigiales, Hypericaceae.
- *Hibiscos* St.-Lag., 1880, p. 127. Douteux Gbif. Genre.
- Hieracium prenanthoideum* St.-Lag., 1889, p. 520. = *Hieracium panduriforme* Dulac, 1867. = *Geracium prenanthoides* (L.) Rchb., 1829, p. 1369. = *Hieracium lanceolatum* Vill., 1788, p. 126. = ***Hieracium prenanthoides*** subsp. ***prenanthoides*** Vill., 1779, p. 35. = *Hieracium prenanthoides* Vill. 1779. INPN. **Herbier SLL : Récolté à Chamonix, Haute-Savoie, par Roffavier, août 1824. ; au Mont-Dore, Puy-de-Dôme par Balbis, août 1824. ; au Mont-Cenis, Savoie par ?, août 1826. ; à Grindelwald, Suisse par Christener, août 1860. ; à Ristolas, Hautes-Alpes par Mérit, août 1932. ; au Col du Glandon, Isère par Espine, août 1968. ; à Hyères, Var par Hervé-Bazin, mai 1973. Récolté au lac de Pétarel, la**

- Chapelle-en-Valgaudemar, Hautes-Alpes ; au Mont-Cenis par Ronot, septembre 1984.; à la Croix de la Commune, Samöens, Haute-Savoie par Ronot, septembre 1987. ; aux Evettes, Bessans, Savoie par Ronot, août 1975. Récolté à la Salette-Fallavaux, Isère par Borel, août 1971. = *Hieracium ephemeridifolium* Arv.-Touv., 1897, p. 734. = *Hieracium limpianum* Arv.-Touv., 1913, p. 381. = *Hieracium salicarium* Arv.-Touv., 1913, p. 382.
- *Hippocratia* St-Lag., 1881, p. 175. Douteux Gbif. Genre.
 - *Hippomanes* St-Lag., 1880, p. 88. Douteux Gbif. Genre.
 - *Hippophaes* St-Lag., 1880, p. 88. Douteux Gbif. Genre.
- Hydrocharis batrachyodegma* St.-Lag., 1880, p. 71. = *Hydrocharis cordifolia* St.-Lag., 1880, p. 70. = ***Hydrocharis morsus-ranae*** L., 1753, p. 1036. (Hydrocharide morsure-des-grenouilles, Hydrocharide morène, Hydrocharis morsure-des-grenouilles, Hydrocharis morène, Morène, Petit nénuphar, Hydrocharide). **INPN. Herbar SLL : récolté à Chassenard, Allier par Hervé-Bazin en septembre 1874. ; Récolté au Bord de saône, Couzon-au-Mont-d'Or, Rhône par Coquillat, juillet 1947. 4 parts. ; à Lapeyrouse, Ain par Borel, juillet 1979. Récolté à Versailleux, Ain par Ronot, sept. 1997.** = *Hydrocharis rotundifolia* Gilib., 1782, p. 221. Liliopsida, Alismatales, Hydracharitaceae.
- *Ilysanthos* St-Lag., 1880, p. 56. Douteux Gbif. Genre. Magnoliopsida, Lamiales, Calceolariaceae.
 - *Isnarda* St-Lag., 1881, p. 176. Douteux Gbif. Genre. Magnoliopsida, Myrtales, Onagraceae.
- Inula hirta* var. *angustifolia* St.-Lag., 1889. = *Insula hirta* L. Vassieux-en-Vercors, 1811. **INPN.** (Inule hérissée). **Herbar SLL : Récolté à Vassieux-en-Vercors, par Mme Lortet, 1811.** = *Inula hirta* var. *oblongifolia* Beck, 1881. = *Inula ensiformis* Gand., 1875. = ***Pentanema hirtum*** (L.) D.Gut.Larr., Santos-Vicente, Anderb., E.Rico & M.M.Mart.Ort., 2018, p. 159. Magnoliopsida, Asterales, Asteraceae.
- *Jacquina* St-Lag., 1881, p. 172. Douteux Gbif. Genre.
- Juniperus sabina* var. *macrocarpa* St.-Lag., 1889. = ***Juniperus sabina*** L. **INPN.** (Genévrier sabine, sabine, Genévrier fétide). **Herbar SLL : Récolté en Suisse, par Mme Lortet 1827.** Pinopsida, Pinales, Cupressaceae.
- *Koelera* St-Lager, 1881, p. 171. Douteux Gbif. Genre.
 - *Lasiandros* St-Lag., 1880, p. 128. Douteux Gbif. Genre.
- Lathyros* St-Lager, 1880, p. 129. = ***Lathyrus*** L., 1753, p. 729. **INPN.** Genre. Magnoliopsida, Fabales, Fabaceae.
- *Leontopodium* St-Lag., 1880, p. 85. Douteux Gbif. Genre. Magnoliopsida, Asterales, Asteraceae.
 - *Leonuros* St-Lag., 1880, p. 129. Douteux Gbif. Genre. Magnoliopsida, Lamiales, Lamiaceae.
 - *Lepanthos* St-Lag., 1880, p. 56. Douteux Gbif. Genre. Liliopsida, Asparagales, Orchidaceae.
- Lepidion* St-Lager, 1880, p. 129. = ***Lepidium*** L., 1753, p. 643. **INPN.** = *Cardamon* Fourr., 1868, p. 338. = *Jundzillia* Andr. ex DC., 1821, p. 529. = *Lasioptera* Andr. ex DC., 1821, p. 534. = *Lepidiberis* Fourr., 1868, p. 338. = *Senebiera* DC., 1799, p. 140. Genre. Magnoliopsida, Brassicales, Brassicaceae.

- Ligosticon* St-Lag., 1880, p. 129. = ***Ligusticum*** L., 1753, p. 250. **INPN.**
Genre. Magnoliopsida, Apiales, Apiaceae.
- Limodoron* St-Lag., 1880, p. 129. = ***Limodorum*** Boehm., 1760, p. 358.
INPN. = *Jonorchis* Beck, 1890, p. 215. Genre. Liliopsida, Asparagales, Orchidaceae.
- Liparis bifolia* St.-Lag. = ***Liparis loeselii*** (L) Richard, 1817. **INPN.** =
Pseudorchis loeselii (L.) Gray, 1821. = *Ophrys liliiflora* L., 1753. = *Paliris loeselii* (L.) Dumor. = *Sturmia loeselii* (L.) Reichenbach. Liliopsida, Asparagales, Orchidaceae.
- Lonicera periclymenum* var. *phyllantha* Cariot & Saint-Lager, 1889. =
Periclymenum vulgare Gray, 1821. = *Lonicera pallidiflora* Gandoger 1875, p. 110. = ***Lonicera periclymenum*** L., 1753. **INPN.**
(Chèvrefeuille des bois, Cranquillier). **Herbier SLL : Récolté à Yvours, Irigny, Rhône par Roffavier, mai 1820. ; à St-Genis-Laval, Rhône par Balbis, juin 1826. ; à Oullins, Rhône par Mérit, mai 1925. ; à Pouligny-Notre-Dame, Boudet, juin 1941. ; à Chenelette, Rhône par Espine, juillet 1967. ; à Angers, Maine-et-Loire par Hervé-Bazin, juillet 1974. ; région Beaujolais, Rhône par Vaivolet, ? Récolté à Lemenc, Chambéry, Savoie par Ronot, juin 1968. ; Île de Groix, ;Morbihan par Ronot, janvier 2007. Récolté à Cluny, Saône-et-Loire par Coquillat, septembre 1940.** = *Lonicera serotina* Gandoger 1875, p. 110. = *Lonicera virescens* Gandoger 1875, p. 110. Magnoliopsida, Dipsacales, Caprifoliaceae.
- Loranthos* St-Lag., 1880, p. 129. = ***Psittacanthus*** Mart., 1830, p. 106. **INPN.**
Genre. Magnoliopsida, Santanales, Moranthaceae.
- Lotos* St-Lag., 1880, p. 87. Douteux Gbif. Genre. Magnoliopsida, Fabales, Fabaceae.
- Lythron* St-Lag., 1880, p. 129. = ***Lythrum*** L., 1753, p. 446. **INPN.** Genre. Magnoliopsida, Myrtales, Lytracae.
- Malacion* St-Lag., 1881, p. 183. Douteux Gbif. Genre.
- Meladendron* St-Lag., 1880, p. 64. = *Melaleucon* St.-Lag., 1880, p. 64. = *Melanoleuce* St.-Lag., 1881, p. 203. = *Baudinia* Lesch. ex DC., 1839, p. 511. = ***Melaleuca*** L., 1767, p. 14. **INPN.** = *Lamarkea* Rchb., 1828, p. 175. Genre. Magnoliopsida, Myrtales, Myrtaceae.
- Menanthos* St-Lag., 1880, p. 43. = ***Menyanthes*** L., 1753, p. 145. **INPN.**
Genre. Magnoliopsida, Asterales, Menyanthaceae.
- Meon* St-Lag., 1880, p. 130. = ***Mutellina*** Wolf, 1776, p. 31. **INPN.** Genre. Magnoliopsida, Apiales, Apiaceae.
- Micranthos* St-Lag., 1880, p. 56. Douteux Gbif. Genre. Liliopsida, Asparagales, Iridaceae.
- Millera* St-Lag., 1881, p. 171. Douteux Gbif. Genre. Magnoliopsida, Asterales, Asteraceae.
- Mimaecylon* St-Lag., 1880, p. 78. Douteux Gbif. Genre. Magnoliopsida, Myrtales, Melastomaceae.
- Mintha* St-Lag., 1880, p. 78. Douteux Gbif. Genre. Magnoliopsida, Lamiales, Lamiaceae.
- Minthe* St-Lag., 1880, p. 130. Genre.
–*Montia decumbens* Saint-Lager 1880. = *Montia alsine-facie* Gilibert 1782. = *Montia chaberti* Gandoger 1875, p. 96. = *Montia fontana* L., 1753.

- INPN.** = *Montia fontana* subsp. *fontana*. = *Montia minor* var. *lamprosperma* (Cham.) Rouy & Foucaud. Magnoliopsida. Caryophyllales, Montiaceae.
- Monotropion* St-Lag., 1880, p. 130. = *Monotropa* L., 1753, p. 387. **INPN.** Genre. Magnoliopsida, Ericales, Ericaceae.
- Moricanda* St-Lager, 1881, p. 173. = *Moricandia* DC., 1821, p. 243 ; 1821, p. 626. **INPN.** Genre. Magnoliopsida, Brassicales, Brassicaceae.
- *Muscari racemosum* var. *neglectum* (Ten.) Saint-Lager, 1896, p. 790. = *Muscari populeum* Br.-Bl. & Maire, 1922, p. 194. = *Muscari grandifolium* var. *populeum* (Braun-Blanq. & Maire) Maire, 1931. = ***Muscari neglectum*** Tenore, 1841, p. 49. **Herbier SLL : Cultivé dans le Rhône par Foudras, avril 1839. Récolté à Villeurbanne, Rhône par Balbis, mars 1822. ; à Oullins, Rhône par Roffavier, avril 1823. ; à Villefranche-sur-Saône, Rhône par Roffavier, avril 1827. ; à Champagnieux, Savoie par Commandeur, mai 1921. ; Cremieu, Isère par Boudet, avril 1927. ; à Bougé-Chambalud, Isère par Coquillat, avril 1935 ; à St-Pierre-de-Bœuf, Loire par Espine, mars 1967. ; à Décines, Rhône par Boudet, ? Récolté à Gordes, Vaucluse par Ronot, mars 1972. ; à Mornas, Vaucluse par Ronot, mars 2002. Récolté à St-Priest, Rhône par Coquillat, avril 1941. ; à la Valette-du-Var, Var par Kraft, avril 1954. ; à Poleymieux-au-Mont-d'Or, Rhône par Borel, avril 1971. ; au Col du Festre, Hautes-Alpes par Borel, mai 1982.** = *Muscari ammophilum* Sennen, 1923, p. 109. = *Muscari conillii* Sennen, 1936, p. 138. = *Botryanthus racemosus* (L.) Fourr., 1869, p. 160. = *Muscari compactum* Jord. ; Jord. ex Nyman, 1882 = *Muscari grandifolium* var. *rifanum* Maire, 1931. = *Muscari neglectum* f. *bertramii* Maire, 1941. = *Muscari letourneuxii* Boiss., 1882, p. 299. = *Muscari marianicum* Pau, 1937, p. 114. = *Muscari vinyalsii* Sennen, 1936, p. 99. Liliopsida, Asparagales, Asparagaceae.
- Myosotis versicolor* var. *lutea* Cariot & Saint-Lager 1889, 1894. = ***Myosotis balbisiana*** Jordan, 1851, p. 339. Jordan 1851. **INPN.** (*Myosotis* de Balbis). **Herbier SLL : Récolté à Félines, Loire, par Espine, mai, 1971. Récolté coteaux de Graissessac par Ronot, mai 2010.** = *Myosotis discolor* subsp. *balbisiana* (Jord.) O.Bolòs & Vigo, 1983, p. 91. = *Myosotis lutea* subsp. *balbisiana* (Jord.) Braun-Blanq., 1933. = *Myosotis versicolor* proles *balbisiana* (Jord.) Rouy, 1908. = *Myosotis versicolor* var. *balbisiana* (Jord.) Corb., 1894. Magnoliopsida, Boraginales, Boraginaceae.
- Myrice* St-Lager, 1881, p. 159. = *Myricaria* Desv., 1825, p. 348. **INPN.** Genre. Magnoliopsida, Caryophyllales, Tamaricaceae.
- Myosotis versicolor* var. *lutea* Cariot & St-Lager = *Myosotis discolor* ssp. *balbisiana* (Jordan)O.Bolos & Vigo, 1889. = ***Myosotis balbisiana*** Jordan, 1851. (*Myosotis* de Balbis). **INPN.** **Herbier SLL : Récolté à Félines, Loire par Espine, mai 1971. Récolté coteaux de Graissessac, Hérault par Ronot, mai 2010.**
- *Narcissos* St-Lag., 1880, p. 130. Douteux Gbif. Genre.
- Nerion* St-Lag., 1880, p. 130. = *Nerium* L., 1753, p. 209. **INPN.** Genre. Magnoliopsida, Gentianales, Apocynaceae.

- Nonnia* St-Lager, 1881, p. 175. = *Nonea* Medik., 1789, p. 31. INPN. = *Echioides* Tourn. ex Desf., 1798, p. 163. = *Massartina* Maire, 1925, p. 92. Genre. Magnoliopsida, Boraginales, Boraginaceae.
- Nyctanthos* St-Lag., 1880, p. 56. = *Jasminum* L., 1753, p. 7. INPN. Genre. Magnoliopsida, Lamiales, Oleaceae.
- Ochrosion* St-Lag., 1880, p. 131. = *Ochrosia* Juss., 1789, p. 144. INPN. = *Diderota* Comm. ex A.DC., 1844, p. 356. Genre. Magnoliopsida, Gentianales, Apocynaceae.
- *Odontitis* St-Lager, 1880, p. 88. Douteux Gbif. Genre.
 - *Origanon* St-Lag., 1880, p. 131. Genre. Magnoliopsida, Lamiales, Lamiaceae.
- *Orobanche angelifixa* (*angelicifixa*) Péteaux & St-Lag., 1891, p. 221. = *Orobanche artemisiae-campestris* Gaudin, 1829, p. 179. INPN. = *Orobanche artemisi-epiphyta* St.-Lag., 1883, p. 611. = *Orobanche artemisiophya* St.-Lag., 1889, p. 652. = *Orobanche artemisiae* Gren., 1853. = *Orobanche loricata* Rchb., 1831. Magnoliopsida, Lamiales, Orobanchaceae.
- *Orobanche thymophya* St.-Lag. in Cariot, 1889, p. 648. = *Orobanche epithymophila* St.-Lag., 1880, p. 131. = *Orobanche thymonepiphyta* St.-Lag., 1883, p. 609. = *Orobanche alba* subsp. *alba* = *Orobanche buhsei* Beck, 1887, p. 148. = *Catodiacrum sparsiflorum* Dulac, 1867, p. 370. = *Orobanche epithymum* DC., 1805, p. 490.
- Orobos* St-Lager, 1880, p. 131. = *Tephrosia* Pers., 1807, p. 328. INPN. Genre. Magnoliopsida, Fabales, Fabaceae.
- Oxylapathon* St-Lag., 1881, p. 159. = *Rumex* L., 1753, p. 333. INPN. = *Acetosella* (Meisn.) Fourr., 1869, p. 145. = *Bucephalophora* Pau, 1887, p. 24. = *Bucephalora* Pau. Genre. Magnoliopsida, Caryophyllales, Polygonaceae.
- *Paliuros* St-Lag., 1880, p. 131. Genre. Magnoliopsida, Rosales, Rhamanaceae.
 - *Panaxus* St-Lag., 1880, p. 109. = *Panax* L., 1753, p. 1059. Genre. Magnoliopsida, Apiales, Araliaceae.
- Papaver argemonium* St.-Lag., 1880, p. 131. = *Papaver clavatum* Gilib., 1782, p. 215. = *Cerastites macrocephala* Gray, ; 1821, p. 705. = *Papaver argemone* var. *minus* Latourr., 1785, p. 14. = *Papaver argemone* var. *plenum* Latourr., 1785, p. 14. = *Papaver argemone* L., 1753, p. 506. INPN. (Pavot argémone, Coquelicot argémone). **Herbier SLL : Récolté à Villeurbanne, Rhône par Roffavier, mai 1823. ; à la Motte-d'Aveillans Yzeron, Rhône par les Maristes, juillet 1880 et par Espine, juin 1965. ; à Villefranche-sur-Saône, Rhône par Mehu, mai 1870. ; à Chasse-sur-Rhône, Isère par Mérit, juin 1935. ; à Montagny, Rhône par Espine, ? Récolté à Malleval, Loire par Ronot, mai 2000. ; au Grand Cornet, Céreste, Alpes-de-Haute-Provence par Ronot, mars 2013. Récolté à la Ferté-Alais, Essonne par Gianquinto, mai 1945.** = *Papaver argemone* var. *glabratum* Rouy & Foucaud, 1893. = *Papaver argemone* var. *laciniatum* Lamotte, 1877. Magnoliopsida, Ranunculales, Papaveraceae.
- Peganon* St-Lag., 1880, p. 131. = *Peganum* L., 1753, p. 444. INPN. Genre. Magnoliopsida, Sapindales, Tetradiclidaceae.

- Pelargonion* St-Lag., 1880, p. 131. = ***Pelargonium*** L'Hér. ex Aiton Douteux Gbif. **INPN.** Genre. Magnoliopsida, Geraniales, Vivianaceae.
- Phalangium grandiflorum* St.-Lag., 1889. = ***Paradisea liliastrum*** (L.) Bertol., 1840, p. 133. **INPN.** (Paradisie faux lis, Lis des Alpes, Paradisie, Lis de Saint-bruno). **Herbier SLL : Récolté en Chartreuse, Isère, par Mme Lortet, 1812.** = *Anthericum graminiforme* Dulac, 1867, p. 115. Liliopsida, Asparagales, Asparagaceae.
- Phalangium lilaceum* St.-Lag., 1880, p. 131. = *Phalangium acuminatum* Dulac, 1867. = *Anthericum non-ramosum* Gilib., 1792, p. 465. = ***Anthericum liliago*** L., 1753, p. 310. (Phalangère à fleurs de lis, Phalangère petit-lis, Bâton de Saint Joseph, Anthéricum à fleurs de Lis). **INPN.** **Herbier SLL : Récolté à La Carette, Cuire, Rhône par Aunier, juin 1818. ; à Neyron, Ain par Balbis, mai 1821. ; à la Grande Sure, Chartreuse par les Maristes, juin 1868. ; à Champagneux, Savoie par Commandeur, août 1918. ; à Neyron, Ain par Mérit, mai 1927. ; à la vierge, Couzon-au-Mont-d'Or, Rhône par Espine, mai 1966. Récolté au Puy Aillaud, Vallouise-Pelvoux, Hautes-Alpes par Ronot, juillet 1969. ; à Sarenne, l'Alpe-d'Huez, Isère par Ronot, juin 1996. Récolté à Solutré, Saône-et-Loire par Coquillat, mai 1848 et 1954. ; à Héas, Hautes-Pyrénées par Kraft, juin 1956. ; au col du Festre, Hautes-Alpes par Borel, juillet 1973. ; vallée du Galbe, Pyrénées-Orientales par Gianquinto, ? = Liliopsida, Asparagales, Asparagaceae.**
- Phalaridantha arundinacea* (L.) St.-Lag., 1889, p. 900. = *Baldingera arundinacea* var. *rotgesii* Husn., 1899, p. 87. = ***Phalaris arundinacea*** L., 1753, p. 55. **INPN.** **Herbier SLL : Récolté aux îles de la Tête-d'Or, Lyon Rhône par Roffavier, juillet 1820. ; à Oullins, Rhône par Roffavier, juin 1828. ; à St-Nizier-sous-Charlieu, Loire par les Maristes, juin 1865. ; à Anse, Rhône par Mérit, juin 1931. = à Vaux-en-Beaujolais, Rhône par Boudet, juin 1963. = à St-Genis-Laval, Rhône par Boudet, 1964. ; à Pierre-Bénite, Rhône par Espine, mai 1967. ; aux Échelles, Savoie par Valuy, ? Récolté au bord du Rhône, St-Clair, Caluire-et-Cuire, Rhône par Coquillat, juin 1943. ; au bord de Saône, Lyon, Rhône par Coquillat, juin 1944. ; à Monthieux, Ain par Borel, juin 1971. = *Phalaris arundinacea* var. *leioclada* Maire, 1941, p. 217. = *Phalaris rotgesii* (Husn.) Litard., 1910, p. 100. Liliopsida, Poales, Poaceae.**
- Phegopteris triangularis* St.-Lag., 1889, p. 964. = *Polypodium dryopteris* L., 1753, p. 1093. = ***Gymnocarpium dryopteris*** (L.) Newman, 1851, p. 24. (Gymnocarpium dryoptéride, Polypode du chêne, Dryoptéris de Linné, Lastrée du chêne, Dryoptéride de Linné, Gymnocarpium du chêne). **INPN.** **Herbier SLL : Récolté à Jons, Rhône par Roffavier, juillet 1825. ; en Chartreuse, Isère par les Maristes, juillet 1878. ; au Mont-dore, Puy-de-dôme par Boudet, août 1956. (2 exemplaires). ; à Brenod, Ain par Espine, mai 1969. Cultivé dans le Rhône par Valuy, ? Récolté à la chapelle du Bard, St-Hugon, Savoie pr Ronot, mai 1971. ; vallée de Chaudefour, Chambon-sur-Lac, Puy-de-Dôme par Ronot, juillet 1997. ; Bisse du Trient, Valais, Suisse, par Ronot, juin 1998. Récolté à Casteljalous, Lot-et-Garonne par Coquillat, juillet 1934. (2 exemplaires) ; à Chamrousse, Isère par Borel, août 1971. = *Phegopteris dryopteris* (L.) Fée, 1850, p. 24 ; 3. = *Phegopteris dryopteris* subsp. *dryopteris* (Linnaeus) Fée. =**

- Polypodium cognatum* Gand., 1884. = *Polypodium cognatum* Gand., 1884. = *Polypodium fagetorum* Gand., 1884. = *Polypodium frigidum* Gand., 1884. = *Polypodium triangulare* Dulac, 1774. Polypodiopsida, Polypodiales, Cystopteridaceae.
- Phyteuma scorzonerifolium* Vill. = *Phyteuma michelii* All., 1785, p. 115. (Raiponce de Micheli) **INPN**. **Herbier SLL : Récolté au Mont-Cenis, Savoie, par Balbis, absence de date. ; Récolté au Lautaret, Hautes-Alpes par Espine, juillet, 1968.** = *Phyteuma scorzonerifolium* var. *persicifolium* (Hoppe ex A.DC.) Cariot & St.-Lag., 1889. = *Phyteuma scorzonerifolium* var. *angustissimum* St.-Lag., in Cariot, 1889, p. 542. Magnoliopsida, Asterales, Campanulaceae.
- Picris hieracioides* var. *crepoides* (Saut.) Cariot & St.-Lag., 1889. = *Picris hieracioides* var. *villarsiana* (Jord.) Cariot & St.-Lag., 1889. = *Picris villarsii* Jordan, 1848, p. 29. = *Picris hieracioides* subsp. *umbellata* (Schrank) Ces., 1844, p. 303. **INPN**. = *Picris benearnensis* Rouy. = *Picris hieracioides* subsp. *villarsii* (Jord.) Nyman, 1879, p. 467. = *Picris hieracioides* var. *bearnensis* (Rouy) P.Fourn. = *Picris oreophila* Timb.-Lagr., 1872. = *Picris sonchoides* var. *oreophila* (Timb.-Lagr.) Rouy, 1908. = *Picris sonchoides* var. *macrorhiza* Rouy. = *Picris sonchoides* var. *villarsii* (Jord.) Rouy, 1908. Magnoliopsida, Asterales, Asteraceae.
- Potentilla cinerea* var. *vestita* (Jord.) Cariot & St.-Lag., 1889, p. 227. = *Potentilla ovata* Poir., 1804, p. 601. = *Potentilla cinerea* f. *arenicola* (H.Roux) Rouy & E.G.Camus, 1900. = *Potentilla cinerea* f. *velutina* (Lehm.) Rouy & E.G.Camus, 1900. = *Potentilla cinerea* f. *vivariensis* (Jord.) Rouy & E.G.Camus, 1900. = *Potentilla cinerea* var. *battersbyi* (Siegfr. ex R.Keller) Rouy & E.G.Camus. = *Dynamidium clementei* (Jord.) Fourr., 1868, p. 371. = *Dynamidium vivariense* (Jord.) Fourr., 1868, p. 371. = ***Potentilla cinerea*** Chaix ex Vill., 1779. (Potentille cendrée). **INPN**. **Herbier SLL. Récolté au Mont Ventoux, Vaucluse par Balbis, mai 1820. ; à Serrières, Ardèche par les Maristes, mai 1872. ; à Châteaubourg, Ardèche par Mérit, avril 1927. ; au Mont Ventoux, Vaucluse, par Mérit, mai 1935 ; à Caussols, Alpes-Maritimes, par Boudet, juin 1979 et par Mérit, date absente.** = *Potentilla opaca* Vill., 1779, p. 47. ; *Potentilla clementei* Jord., 1852, p. 70. = *Potentilla vestita* Jord., 1849, p. 23. = *Potentilla vivariensis* Jord., 1850, p. 24. Magnoliopsida, Rosales, Rosacea.
- Poterion sanguisorbens* Saint-Lager, 1880a, p. 132. = *Poterium glaucescens* Reichenbach, 1832a, p. 610. = *Sanguisorba maroccana* (Coss. In Battandier) Maire, 1924b, p. 170. = *Sanguisorba minor* subsp. *anceps* (Ball) Maire, 1932, p. 340. = *Sanguisorba minor* subsp. *maroccana* (Batt.) Maire, 1980, p. 229. = *Sanguisorba minor* var. *atlantica* Litard. & Maire, 1924, p. 10. = ***Poterium sanguisorba*** subsp. ***sanguisorba*** L., 1753. **INPN**. [Potérium sanguisorbe, Pimprenelle à fruits réticulés, Petite sanguisorbe, Petite pimprenelle, Sanguisorbe mineure]. = *Sanguisorba vulgaris* Pau. = *Poterium maroccanum* Coss. ex Batt., 1919, p. 31. = *Poterium sanguisorba* subsp. *dictyocarpum* Rouy & E.G.Camus, 1900, p. 436. Magnoliopsida, Rosales, Rosaceae.
- Quercus subera* St.-Lag., 1880 [nom. illeg. superfl.] = *Quercus sardoa* Gand., 1890. = *Quercus occidentalis* Gay, 1856. = ***Quercus suber*** L., 1753.

(Chêne-liège, Surier). **INPN**. **Herbier SLL** : Récolté à Paris par Mme Lortet, avril 1811. ; à Hyères, Var par Balbis, novembre 1818. ; à Céret, Pyrénées-orientales par les Maristes, septembre 1878 et par Coquillat, mai 1933. ; Massif des Maures, Var par Hervé-Bazin, avril 1972. ; à Théoule-sur-mer, Alpes-Maritimes par Boudet, mars 1975 (2 spécimens) ; à Rasteau, Vaucluse par Boudet, ? Récolté au Mont Fenouille, Hyères, Var par Ronot, mars 1975. ; à Hossegor, Landes par Ronot, juillet 1973. ; au plan de la Tour, Var par Ronot, décembre 2002. Récolté Forêt de Bâinem, Algérie par Coquillat, janvier 1933. Magnoliopsida, Fagales, Fagaceae.

Ribes grossularium St.-Lag., 1880, p. 133. = *Ribes uva-crispa* var. *sylvestre* DC., 105, p. 408. = *Ribes uva-crispa* subsp. *atlanticum* (Ball) Maire. = *Ribes uva-crispa* var. *atlanticum* (Ball) Maire. = *Ribes uva-crispa* subsp. *septentrionale* Maire. = *Ribes uva-crispa* var. *glanduligerum* (H.Lindb.) Maire, 1980, p. 68. = *Ribes uva-crispa* var. *grossularia* (L.) Maire, 1932, p. 332. = *Ribes uva-crispa* var. *subatlanticum* Maire, 1937, p. 537. = *Ribes crispum* Dulac, 1867, p. 264. = ***Ribes uva-crispa*** L. 1753, p. 201. [Groseillier épineux, Groseillier à maquereaux]. **INPN**. **Herbier SLL** : **Cultivé dans le Rhône, date absente**. Magnoliopsida, Saxifragales, Grossulariaveae.

Rumex scutatus var. *virescens* Cariot & Saint-Lager 1889. = *Rumex scutatus* var. *glaucus* (Jacq.) Poiret 1804. = *Rumex bellojocensis* Gandoger 1875, p. 190. (Patience du beaujolais). = ***Rumex scutatus*** L. 1753. **INPN**. (Oseille ronde). **Herbier SLL** : Récolté à Souclin, Ain par Aunier, juin 1825 et par Mérit, juin 1925. ; à Guillestre, Hautes-Alpes par Boudet, août 1953. ; à Cremieu, Isère par Espine, juillet 1966. ; à Corcelles, Côte-d'Or par Boudet, ? Récolté à Jausiers, Alpe-de-Haute-Provence par Ronot, juillet 1975. ; à Rivier-d'Allemont, Isère par Ronot juin 1976. ; à Malaga, Andalousie, Espagne et Sarenne, l'Alpe-d'Huez, Isère, avril 1996. ; à Baume-les-Messieurs, Jura, par Ronot, juin 2001. Récolté aux Echets, Ain, par Coquillat, août 1933. ; à Cremieu, Isère par Coquillat, avril 1944. ; Boulevard de ceinture, Villeurbanne, Rhône par Coquillat, avril 1946. ; à La Roche de Solutré, Saône-et-Loire par Coquillat, mai 1954. ; à Croix de Tourniol, Drôme par Desmure, jui 1980. ; à Glandage, Drôme par Desmure, mai 1982. ; à Innimond, Ain par Desmure, août 1991. *Rumex acmophorus* Gandoger = *Rumex madonae* Gandoger 1884. = *Rumex rupifragus* Gandoger 1884. = *Rumex verrietianus* Gandoger 1875. = *Rumex pubescens* K.Koch, 1849. Equisetopsida, Caryophyllales, Polygonaceae.

Rumex macrophyllus Saint-Lager 1889. = *Rumex lugdunensis* Gandoger 1875, p. 191. (Patience lyonnaise). Douteux Gbif. = ***Rumex hydrolapathum*** Huds., 1778. **INPN**. (Patience d'eau, Grande Parelle). **Herbier SLL** : Récolté à Hyères, Var, par Balbis, juin 1823. ; étang des Echets, Ain par Espine, juillet 1967. Récolté à Bourdelan, Anse, Rhône par Ronot, juin 1995. = *Rumex chabertii* Gandoger 1875, p. 191. (Patience de Chabert).

-*Salix eleagnos* subsp. *angustifolia* (Cariot & Saint-Lager) Rech.f., 1957. = *Salix incana* var. *angustifolia* Cariot & Saint-Lager 1889. = *Salix*

- incana* var. *viridis* Cariot & Saint-Lager 1889. = *Salix camptostachya* Gandoger 1875, p. 205. (Saule à chatons arqués). Douteux selon Gbif. = *Salix heteromorpha* Gandoger 1881. = *Salix lavanduloides* Gandoger 1881. = *Salix occitanica* Gandoger 1876. = *Salix talenceana* Gandoger 1875. = ***Salix eleagnos*** Scop., 1772. INPN. (Saule drapé, Saule blanchâtre). = *Salix longebracteata* Pau, 1889. = *Salix angustifolia* Poir., 1812 [nom. illeg. hom.]. Magnoliopsida, Malpighiales, Salicaceae.
- Samolus aquaticus* St.-Lager, 1889, in Cariot, p. 578. = ***Samolus valerandi*** L., 1753, p. 443. [Samole de Valérand, Mouron d'eau]. INPN. **Herbier SLL : Récolté à Villeurbanne, par Mme C. Lortet, 1810.** = *Samolus geniculatus* Dulac, 1867. Magnoliopsida, Ericales, Primulaceae.
- Saussuria* St.-Lag., 1881, p. 8. = *Poecilotriche* Dulac, 1867, p. 528. = ***Saussurea*** DC., 1810, p. 198. INPN. Genre. Magnoliopsida, Asterales, Asteraceae.
- Scabiosa glandulosa* Saint-Lager, 1889. = *Knautia timeroyii timeroyii* = ***Knautia timeroyii*** Jordan, 1848, p. 25. (Knautie de Timeroy, Knautie du Midi). INPN. = *Scabiosa mollis* Cariot, 1884. = *Knautia purpurea* var. *grenieri* P.Fourn., 1939. = *Knautia purpurea* var. *grenieri* (Briq.) Szabó, 1905. = *Knautia collina* var. *grenieri* Briq., 1902. Magnoliopsida, Dipsacales, Caprifoliaceae.
- Sempervivum arachnoideum* var. *piliferum* Cariot & St.-Lag., 1888. = *X Sempervivum flahaulti* Gaut. = ***Sempervivum xfauconnettii*** Reut., 1832, p. 298. = *X Sempervivum olivieri* Gaut. = *X Sempervivum olivieri* Timb.-Lagr.
- Serrafalcus mollis* var. *glabrescens* Cariot & St.-Lag., 1889. = *Bromus mollis* var. *vulgaris* Trab., 1864, p. 86. = *Bromus hordeaceus* subsp. *vulgaris* (Trab.) Maire. = ***Bromus hordeaceus*** L. s.l., 1753, *Sp. Pl.* : 77. INPN. (Brome mou, Brome orge). **Herbier SLL : Récolté à la Cadière, Oullins, Rhône, par Mme Lortet, juin 1808. ; à Francheville, Rhône par Roffavier, juin 1817. ; à Perrache, Lyon, Rhône et Hyères, Var par Roffavier, mai 1829. ; à La Pape, Rillieux-la-pape, Rhône par Roffavier, juin 1832. ; à Combarenbert, Chaponost, Rhône par Espine, juin 1967. ; à Ste-Foy-lès-Lyon, Rhône par Boudet, mai 1975. ; à Villeurbanne, Rhône par Roffavier, ? et par Boudet, ? Récolté à St-Paul-en-Forêt, et massif du Tanneron, Var par Ronot, juin 1991. ; étang de Ry, Siccieu-t-Julien-et-Carisieu, Isère par Ronot, mai 1995. Récolté à Fontaines-St-Martin, Rhône par Coquillat, mai 1943. ; dans le lyonnais, Rhône par Coquillat, juillet 1958. ; à Civrieux-d'Azergues, Thône par Borel juin 1971.** = *Bromus hordeaceus* subsp. *typicus* Beck. = *Bromus hordea; ceus* var. *typicus* Beck, 189, p. 109. = *Bromus mollis* var. *vulgaris* Trab., 1864, p. 86. = *Bromus hordeaceus* subsp. *vulgaris* (Trab.) Maire. = *Bromus hordeaceus* var. *laeviculmis* Maire. = *Bromus mollis* subsp. *major* Batt. & Trab. = *Serrafalcus hordeaceus* (L.) Godr. & Gren., 1856, p. 590. Liliopsida, Poales, Poaceae.
- Sisymbrium alliarium* St.-Lag., 1880, p. 113. = *Alliaria alboi* Sennen, 1926. = *Erysimum alliaria* L., 1753, p. 660. = ***Alliaria petiolata*** (M.Bieb.) Cavara & Grande, 1913, p. 418. (Alliaire, Herbe aux aulx, Alliaire pétiolée, Alliaire officinale). INPN. **Herbier SLL : Récolté à Aveize, Rhône par les**

Maristes, avril 1877. ; à Sallenoves, Haute-Savoie par Pollier, juillet 1880. ; à Tignieu-Jamezieu, Isère par Boudet, mai 1941. ; à Ste-Foy-lès-Lyon, Rhône par Boudet, mai 1975. ; à Pouligny-Notre-Dame, Indre par Boudet, ? Cultivé dans le Rhône par Roffavier, juin 1824. ; dans le Rhône par Valuy, ? Récolté à Craponne, Rhône par Coquillat, avril 1941. ; à Neuville-sur-Saône, Rhône par Borel, avril 1971. Récolté à Eau d'Olle, Allemont, Isère par Ronot, mai 1968. ; à Courzieu, Rhône, 1996 par Ronot, mai 1993. = *Sisymbrium truncatum* Dulac, 1867. Magnoliopsida, Brassicales, Brassicaceae.

Sonchus arvensis var. *glaber* Cariot & St.-Lag., 1889. = *Sonchus vulgaris* Rouy, un Rouy & Foucaud, 1905, p. 204. = *Sonchus vulgaris* subsp. *arvensis* (L.) Rouy, 1905, p. 9. = *Sonchus vulgaris* var. *marinus* Rouy, 1905, p. 9. = *Sonchoseris decora* Fourr., 1869, p. 102. = **Sonchus arvensis** L., 1753, p. 793. (Laiteron des champs). INPN. **Herbier SLL** : Récolté à Barcelonnette, Hautes-Alpes par Borel, août 1981. ; Récolté fleuve Rhône, Rhône par Mme Lortet, juillet 1806. ; à Béchevelin, Lyon, Rhône par Balbis, juillet 1824. ; à Plan de Vaise, Lyon, Rhône par Balbis, juillet 1828. ; Fleuve Rhône, par Valuy, juillet 1826. ; à Roanne, Loire par les Maristes, juillet 1864. ; à Sallenoves, Haute-Savoie par Pollier, septembre 1879. ; à Bourgouin-Jallieu, Isère, par Espine août 1966. = *Sonchoseris decora* Fourr., 1869, p. 102. Magnoliopsida, Asterales, Asteraceae.

Spiraea paniculata St.-Lag., 1880, p. 135. = **Aruncus dioicus** (Walter) Fernald (Spirée barbe-de-bouc, Barbe-de-bouc, Aruncus dioïque). INPN. **Herbier SLL** : Récolté à Cerdon, Ain par Balbis, juin 1821. ; à Thurins, Rhône, par Balbis, juin 1821. ; en Chartreuse, Isère par les frères Maristes, juillet 1861. ; en Chartreuse, Isère par Mérit, juin 1928. ; Rivière, Bourne Isère par Espine, août 1968. ; à St-Gingolph, Haute-Savoie par Boudet, juin 1972. Cultivé dans le Rhône par Roffavier, absence de date. Récolté montagne de l'Epine, Savoie par Ronot, juin 1969. Récolté à Brénod, Ain par Coquillat, août 1942. ; dans le Dauphiné, Isère par Coquillat, juillet 1955. ; à Eisenerz, Styrie, Autriche par Gianquinto, août 1959. ; Champagny, Savoie, juillet 1960. ; à Seyssel, Ain par Coquillat, juillet 1963. ; à Vaunoire, Lavalens, Isère par Borel, août 1981. ; au col de Cuvillat, Ain par Desmure, septembre 1983. ; à Mégève, Savoie par Coquillat, sans date. = *Aruncus barba-caprae* Fourr., 1868, p. 370. Magnoliopsida, rosales, Rosaceae.

Tamus baccifera St.-Lag., 1889, p. 765. = *Tamus communis* L., 1753, p. 1028. **Herbier SLL** : Récolté à Cerdon, Ain par Balbis, juin 1821. ; à Bénonces, Ain par Mérit, mai 1955. ; à Vaux-en-Velin, Rhône par Boudet, juin 1963. ; à Hyères, Var par Hervé Bazin, avril 1972. ; à Cannes, Alpes-Maritimes par Mérit, absence de date. ; à Bourgouin-Jallieu, Isère par Valuy, date absente. Récolté Montagne de l'Epine, Savoie par Ronot, juin 1969 ; à Barranco del infierno, Tenerife, Espagne, avril 1995. ; dans la vallée de la Cance, Ardèche par Ronot, mai 1996. ; à Antalya, Turquie par Ronot, avril 2010. = **Dioscorea communis** (L.) Caddick & Wilkin, 2002, p. 112. (Dioscorée commune, Tamier commun, Herbe aux femmes battues, Taminier, Sceau-de-Notre-Dame). INPN. = *Tamus communis* var. *smilacifolia* (Jullien ex Boreau) Rouy, 1912.

- Liliopsida, Dioscoreales, Dioscoreaceae.
- Thesion* St.-Lag., 1880, p. 136. = *Xerolophus* Dulac, 1867, p. 160. = ***Thesium*** L., 1753, p. 207. INPN. Genre. Magnoliopsida, Santalales, Thesiaceae.
- Thymus serpyllum* var. *angustifolius* (Schübl. & G.Martens) Cariot & St.-Lag., 1889. = ***Thymus serpyllum*** L., 1753. (Thym serpolet, Serpolet à feuilles étroites). INPN. **Herbier SLL : Récolté à La Pape, Rillieux-la-Pape, Rhône par Roffavier, juin 1816. ; à Chauffailles, Saône-et-Loire par Ecole normale du Rhône, juin 1816. ; au bord du Rhône, Lyon, Rhône par Balbis, juillet 1823. ; à Sallenoves, Haute-Savoie par Pollier, juillet 1889. ; à la Tronche, Savoie par Commandeur, septembre 1917. ; à Décines, Rhône par Boudet, juin 1927. ; à Bénonces, Ain par Mérit, août 1928. ; à Tignieu-Jameyzieu, Isère par Boudet, ? = *Serpyllum vulgare* Fourr., 1869. = *Serpyllum angustifolium* Fourr., 1869. = *Thymus silvicola* Rouy, 1909. Magnoliopsida, Lamiales, Lamiaceae.**
- Tillia* St.-Lag., 1881, p. 173. = *Mesanchum* Dulac, 1867, p. 320. = ***Crassula*** L., 1753, p. 282. INPN. Genre. Magnoliopsida, Saxifrgales, Crassulaceae.
- Xanthonanthos odoratus* (L.) St.-Lag., 1881, p. 189. = *Anthoxanthum odoratum* var. *triaristatum* Beck, 1890. = *Anthoxanthum odoratum* subsp. *alpinum* Gray. = *Anthoxanthum odoratum* var. *effusum* Gray, 1822, p. 135. = *Anthoxanthum odoratum* var. *pubescens* Gray = ***Anthoxanthum odoratum*** L., 1753, p. 28. (Flouve odorante). INPN. **Herbier SLL : récolté à Neyron, Ain par Balbis, avril 1822. ; à Neyron, ain par Roffavier. ; à Tassin-la-Demi-Lune, Rhône par Roffavier, juin 1827. ; à Limonest, Rhône par Roffavier, ? ; à Aveize, Rhône par Les Maristes, juin 1875. ; à Modane, Savoie par Coquillat, juin 1953. ; à ?, Isère par Espine, avril 1967. ; à Ste-Foy-lès-Lyon, Rhône par Boudet, juin 1975. ; à ?, ? par Valuy, ? Récolté au plateau des Glières, Haute-Savoie pat Ronot, juin 1997. ; au Luc, Var, mai 1899. ; à Arbigny, Ain, par Ronot, mai 2001. Récolté à Crémieu, Isère par Coquillat, avril 1944. ; Vallée de l'Yseron, Rhône par coquillat, juin 1953. ; à l'étang de Rama, Siccieu-St-Julien-et-Carisieu, Isère par Borel, mai 1972. ; à ?, ? par Gianquinto, ?. = *Anthoxanthum odoratum* subsp. *corsicum* (Briq.) Rouy. = *Anthoxanthum odoratum* var. *corsicum* (Briq.) Rouy, 1913, p. 36. = *Anthoxanthum odoratum* var. *foucaudii* (Briq.) Rouy, 1913. = *Anthoxanthum odoratum* var. *marsillyanum* (Briq.) Rouy, 1913. = *Anthoxanthum odoratum* var. *nanum* DC., 1815, p. 247. = *Anthoxanthum odoratum* var. *subramosum* DC., 1815, p. 247. = *Anthoxanthum odoratum* var. *paniculatum* Rchb., 1830. Liliopsida, Poales, Poaceae.**