

Rhif: **WG22841**



Llywodraeth Cymru  
Welsh Government

[www.cymru.gov.uk](http://www.cymru.gov.uk)

Llywodraeth Cymru

## Dogfen Ymgynghori

# Ymgynghoriad ar Gynllun Adfer Natur Cymru

Dyddiad cyhoeddi: **10 Medi 2014**

Camau i'w cymryd: Ymatebion erbyn **3 Rhagfyr 2014**

## Trosolwg

Bydd Cynllun Adfer Natur Cymru yn amlinellu'r uchelgais i wrthdroi'r dirywiad mewn bioamrywiaeth, y nodau y byddwn yn eu rhoi ar waith i gyflawni'r uchelgais honno a'r camau y byddwn yn eu cymryd i gyflawni'r nodau hynny.

Yr ymgynghoriad hwn yw'r cam cyntaf gan Lywodraeth Cymru i ddiffinio'r trywydd ar gyfer camau gweithredu ar fioamrywiaeth yng Nghymru, yng nghyd-destun ein hymrwymiad i sefydlu dull integredig o reoli adnoddau naturiol, a chyflawni ein hymrwymiaidau rhyngwladol o dan y Confensiwn ar Amrywiaeth Fiolegol yn ystod y 5 mlynedd nesaf.

Mae'r ymgynghoriad yn gofyn am eich barn ar ein huchelgais, ein nodau a'n camau gweithredu arfaethedig ac yn gofyn beth yw'r ffordd orau o gyflawni'r Cynllun Adfer Natur.

## Sut i ymateb

Gofynnwn ichi ymateb i'r ymgynghoriad hwn naill ai:

Ebost: [biodiversity@wales.gsi.gov.uk](mailto:biodiversity@wales.gsi.gov.uk)

Neu yn ysgrifenedig at:

Y Gangen Bioamrywiaeth a Chadwraeth Natur  
Rhodfa Padarn  
Llanbadarn Fawr  
Aberystwyth  
Ceredigion  
SY23 3UR

Gallwch ddefnyddio'r Ffurflen ymateb i'r ymgynghoriad isod.

## Rhagor o wybodaeth a dogfennau cysylltiedig

**Mae fersiynau o'r ddogfen hon ar gael mewn print bras, Braille ac ieithoedd eraill ar gais.**

## Manylion cyswllt

I gael rhagor o wybodaeth:

Y Gangen Bioamrywiaeth a Chadwraeth Natur  
Rhodfa Padarn  
Llanbadarn Fawr  
Aberystwyth  
Ceredigion  
SY23 3UR

Ebost: [biodiversity@wales.gsi.gov.uk](mailto:biodiversity@wales.gsi.gov.uk)

Ffôn: 0300 062 2285

## Diogelu data

### Sut y bydd y farn a'r wybodaeth a roddwch inni yn cael eu defnyddio

Bydd unrhyw ymateb a anfonwch atom yn cael ei weld yn llawn gan staff Llywodraeth Cymru sy'n ymdrin â'r materion y mae'r ymgynghoriad hwn yn ymwneud â nhw. Efallai y bydd aelodau eraill o staff Llywodraeth Cymru yn ei weld hefyd er mwyn eu helpu i gynllunio ymgynghoriadau yn y dyfodol.

Mae Llywodraeth Cymru yn bwriadu cyhoeddi crynodeb o'r ymatebion i'r ddogfen hon. Efallai y byddwn hefyd yn cyhoeddi'r ymatebion yn llawn. Fel arfer, cyhoeddir enw a chyfeiriad (neu ran o gyfeiriad) yr unigolyn neu'r sefydliad a anfonodd yr ymateb ar y cyd â'r ymateb. Mae hyn yn helpu i ddangos bod yr ymgynghoriad wedi'i gynnal mewn modd priodol. Os nad ydych yn dymuno i'ch enw a'ch cyfeiriad gael eu cyhoeddi, rhowch wybod inni yn ysgrifenedig pan fyddwch yn anfon eich ymateb. Byddwn wedyn yn cuddio eich manylion.

Efallai y bydd enwau a chyfeiriadau y byddwn yn eu cuddio yn cael eu cyhoeddi'n ddiweddarach, ond nid ydym yn credu y byddai hyn yn digwydd yn aml iawn. Mae Deddf Rhyddid Gwybodaeth 2000 a Rheoliadau Gwybodaeth Amgylcheddol 2004 yn caniatáu i'r cyhoedd ofyn am gael gweld gwybodaeth a gedwir gan lawer o gyrff cyhoeddus, gan gynnwys Llywodraeth Cymru. Mae hyn yn cynnwys gwybodaeth sydd heb ei chyhoeddi. Fodd bynnag, mae'r gyfraith hefyd yn caniatáu inni gadw gwybodaeth yn ôl dan rai amgylchiadau. Os bydd unrhyw un yn gofyn am gael gweld gwybodaeth a gadwyd yn ôl gennym, bydd rhaid inni benderfynu a ydym am ei rhyddhau ai peidio. Os bydd rhywun wedi gofyn inni beidio â chyhoeddi ei enw a'i gyfeiriad, mae honno'n ffaith bwysig y byddwn yn ei hystyried. Fodd bynnag, weithiau gall fod rheswm pwysig pam y byddai'n rhaid inni ddatgelu enw a chyfeiriad rhywun, er ei fod wedi gofyn inni beidio â'u cyhoeddi. Byddem yn cysylltu â'r unigolyn ac yn gofyn am ei farn cyn gwneud unrhyw benderfyniad terfynol i ddatgelu'r wybodaeth.

## **Crynodeb**

### **Beth yw testun yr ymgynghoriad hwn?**

Bioamrywiaeth - amrywiaeth a helaethrwydd y byd naturiol - yw sylfaen ein bywydau a'n bywoliaeth drwy ddarparu gwasanaethau hanfodol megis cylchu dŵr a ffurfio pridd, yn ogystal â gwasanaethau diwylliannol megis ein tirweddau a bywyd gwyllt.

Mae angen inni roi cynllun ar waith i gefnogi bioamrywiaeth i barhau i ddarparu'r gwasanaethau hyn, ac i ddiogelu ein rhywogaethau, ein cynefinoedd a'n hecosystemau.

Bydd Cynllun Adfer Natur Cymru hefyd yn cyflawni ein hymrwymiad, o dan y Confensiwn ar Amrywiaeth Fiolegol, i roi strategaeth a chynllun gweithredu bioamrywiaeth cenedlaethol ar waith erbyn 2015.

### **Beth yw'r sefyllfa bresennol?**

Mae llawer o'n cynefinoedd a'n rhywogaethau yn dirywio, ac maent o dan bwysau yn sgil newid mewn defnydd tir, llygredd, newid yn yr hinsawdd a rhywogaethau ymledol. Er bod dulliau mwy traddodiadol o sicrhau cadwraeth natur yn seiliedig ar warchod safleoedd a rhywogaethau wedi cael llwyddiant nodedig, mae cynefinoedd y tu allan i ardaloedd gwarchodedig wedi dod yn llai amrywiol ac yn fwy tameidiog. Mae hyn yn gwneud ein hamgylchedd yn llai cadarn, ac yn llai abl i addasu i newid.

### **Pam rydym yn cynnig newid?**

Wrth i'r pwysau gynyddu ar ein tir, mae angen inni sicrhau y gall ein hamgylchedd barhau i roi gwasanaethau hanfodol inni, drwy ecosystemau gweithredol iach sy'n seiliedig ar fioamrywiaeth. Mae angen inni wneud hynny drwy wella cadernid ein hamgylchedd, ar draws Cymru gyfan, a pharhau i ddiogelu ein safleoedd a'n rhywogaethau â blaenoriaeth ar yr un pryd.

## Beth rydym yn ei gynnig?

Ein huchelgais arfaethedig yw 'gwrthdroi'r dirywiad mewn bioamrywiaeth a sicrhau manteision parhaol i gymdeithas drwy wella cadernid ein hecosystemau, drwy ganolbwyntio ar reoli adnoddau naturiol yn effeithiol.'

- Rheoli Adnoddau Naturiol fel y'i nodir yn y cynigion ar gyfer Bil yr Amgylchedd yw defnyddio dull integredig o reoli adnoddau naturiol yn gynaliadwy drwy wella cadernid ein hadnoddau naturiol a'r gwasanaethau y maent yn eu darparu.
- Mae cynnal a gwella amrywiaeth fiolegol, maint ecosystemau a chysylltedd yn hanfodol i'r dull gweithredu newydd hwn ac felly hefyd reoli ein hadnoddau naturiol a thirweddau/lleoedd yn gynaliadwy er mwyn sicrhau manteision niferus ar y cyd â phobl.

Ein nodau arfaethedig yw:

- adfer cynefinoedd sydd wedi dirywio yn sylweddol
- mynd i'r afael â ffactorau negyddol allweddol sy'n gysylltiedig â cholli bioamrywiaeth a chynyddu cysylltedd yn sylweddol
- gwella'r ffordd y rheolir ein hamgylcheddau gorau
- sicrhau 'dim colled net' o ran bioamrywiaeth

Rydym yn bwriadu gwneud hyn drwy:

- roi dull effeithiol o reoli adnoddau naturiol ar waith,
- cyflawni Cynllun Morol Cenedlaethol Cymru,
- hwyluso integreiddio polisiau ar draws sectorau,
- ariannu ein partneriaid; ac adnabod a defnyddio offerynnau ariannol eraill;
- adolygu safleoedd a rhywogaethau dynodedig;
- monitro ac adolygu offerynnau rheoleiddio;
- annog cyfathrebu ac ymgysylltu effeithiol;
- gwella ein tystiolaeth.

Yn ogystal, rydym yn bwriadu creu fframwaith llywodraethu i gefnogi'r gwaith o gyflawni'r strategaeth, gan gydweithio ar draws sectorau a chryfhau ein tystiolaeth gyfunol. Byddwn yn dechrau'r broses hon drwy adfywio Partneriaeth Bioamrywiaeth Cymru er mwyn :

- datblygu dull cydweithredol sy'n seiliedig ar rannu gwybodaeth, profiad a sgiliau.
- sicrhau integreiddio ar draws sectorau drwy ddarparu mecanwaith sy'n annog ac yn hyrwyddo bioamrywiaeth ac sy'n galluogi arfer gorau a gwersi i gael eu rhannu
- datblygu ein dealltwriaeth o'r berthynas rhwng bioamrywiaeth a chadernid ecosystemau
- monitro bioamrywiaeth fel un o ddangosyddion cadernid ecosystemau;
- nodi rhywogaethau neu gynefinoedd â blaenoriaeth y mae cymdeithas yn dymuno eu gweld yn elwa'n benodol ar welliannau i'n hecosystemau.
- rhoi cyngor strategol ar gyflawni'r strategaeth yn ymarferol i'r rhai sy'n cymryd camau ar lawr gwlad.

## **Ffurflen Ymateb i'r Ymgynghoriad**

Eich enw:

Sefydliad (os yn berthnasol):

ebost / rhif ffôn:

Eich cyfeiriad:

### **Cwestiynau'r Ymgynghoriad**

1. A ydych yn cytuno â'r ffoecs yn yr uchelgais ar fynd i'r afael â chadernid sylfaenol ein hecosystemau a nodi a sicrhau manteision i gymdeithas? Os nad ydych, beth arall y mae angen inni ei ystyried?
2. A yw'r datganiad uchelgais yn crynhoi'r dull newydd hwn yn llawn? Beth y gellir ei ychwanegu?
3. Ai ein nodau ni yw'r nodau cywir? Beth y gellir ei ychwanegu?
4. A yw'r camau gweithredu arfaethedig yn briodol ac yn ddigonol?
5. Pa gamau ychwanegol y byddech yn dymuno eu gweld?
6. Sut y gallwn ymgysylltu'n fwy effeithiol â byd busnes i gyflawni ein huchelgais?
7. Sut y gallwn gryfhau'r ffordd rydym yn gweithio gyda'n gilydd?
8. Sut y gallwn rannu cyllidebau ac edrych ar ganlyniadau integredig?
9. Beth arall y dylid ei wneud i osgoi dyblygu ac i gyflawni ein nodau?
10. Beth yw'r ffordd orau inni ddefnyddio'r Ganolfan Wybodaeth i gasglu a lledaenu data a thystiolaeth?
11. Beth yw'r ffordd orau inni gyfleu cynnydd gyda chyflawni ein huchelgais, er enghraifft, drwy raglen tair blynedd neu bum mlynedd neu gynllun cyflawni blynyddol?

12. Rydym wedi gofyn nifer o gwestiynau penodol. Rhowch wybod inni os ydych yn credu bod materion cysylltiedig nad ydym wedi ymdrin â hwy yn benodol, gan ddarparu rhagor o wybodaeth.

Mae ymatebion i ymgynghoriadau yn debygol o gael eu cyhoeddi, ar y rhyngrwyd neu mewn adroddiad. Os byddai'n well gennych i'ch ymateb fod yn ddiennw, ticiwch yma:

## Ymgynghoriad ar Gynllun Adfer Natur Cymru

### Cynnwys

Rhagair y Gweinidog	2
Cyflwyniad	3
Beth yw ein Huchelgais?	6
Beth yw ein Cyd-destun Polisi?	11
Sut y gallwn gyflawni ein Huchelgais?	15
Pa gamau y dylem eu cymryd?	18
Y Camau Nesaf	27



## Rhagair y Gweinidog

Mae natur yn gwneud Cymru yn wlad arbennig. Mae'n llunio ein tirweddau a'n morluniau cyfoethog ac amrywiol, gan roi ymdeimlad o le inni a chefnogi lles a bywoliaeth pawb sy'n byw ac yn gweithio yng Nghymru. Dyma ein system cynnal bywyd.

Rydym wedi cael llwyddiannau gwirioneddol o ran gwarchod cynefinoedd a rhywogaethau unigol, ond mae'r darlun cyffredinol o gyflwr natur yng Nghymru yn parhau i fod yn gymysg, gyda rhai rhywogaethau a arferai fod yn niferus yn dirywio a gormod o'n hamgylchedd wedi dirywio.

Er mwyn sicrhau y gallwn barhau i fwynhau'r llu o fanteision y mae natur yn eu cynnig, mae angen inni newid yn sylweddol y ffordd yr ydym yn meddwl am amrywiaeth byd natur a'r gwasanaethau y mae'n eu rhoi inni.

Dyma un o'r prif resymau pam yr ydym ni, fel Llywodraeth, wedi ymrwymo i gyflwyno system o Reoli Adnoddau Naturiol yng Nghymru drwy waith Cyfoeth Naturiol Cymru a'n bil arfaethedig, sef Bil yr Amgylchedd. Mae hyn yn pennu'r nod cadarnhaol o gynyddu cadernid ein hamgylchedd naturiol yn ei gyfanrwydd. Golyga symud y tu hwnt i ddulliau traddodiadol o warchod yr hyn sydd yno, tuag at weithredu ar raddfa tirwedd i wella ein hamgylchedd naturiol.

Mae adfer natur yn ganolog i'n dull gweithredu newydd oherwydd mae natur yn creu ein hamgylchedd yn ogystal ag elwa ar y cynnydd yng nghadernid yr amgylchedd. Mae'r ddogfen ymgynghori hon ar y Cynllun Adfer Natur, felly, yn canolbwyntio ar ddiffinio rôl a blaenoriaethau ar gyfer gweithredu ar fioamrywiaeth wrth inni symud ymlaen i roi system Rheoli Adnoddau Naturiol ar waith.

Mae'r ymgynghoriad yn cynnig uchelgais a nodau ar gyfer gweithredu ar fioamrywiaeth yng Nghymru ac yn nodi'r camau strategol bras yr ydym yn credu sydd eu hangen i'w cyflawni, gan gynnwys cyflawni ein hymrwymiaid bioamrywiaeth rhyngwladol. Bydd yn cael ei ddilyn y flwyddyn nesaf gan gynllun terfynol ac yn cael ei gefnogi gan raglen dreigl o gamau gweithredu.

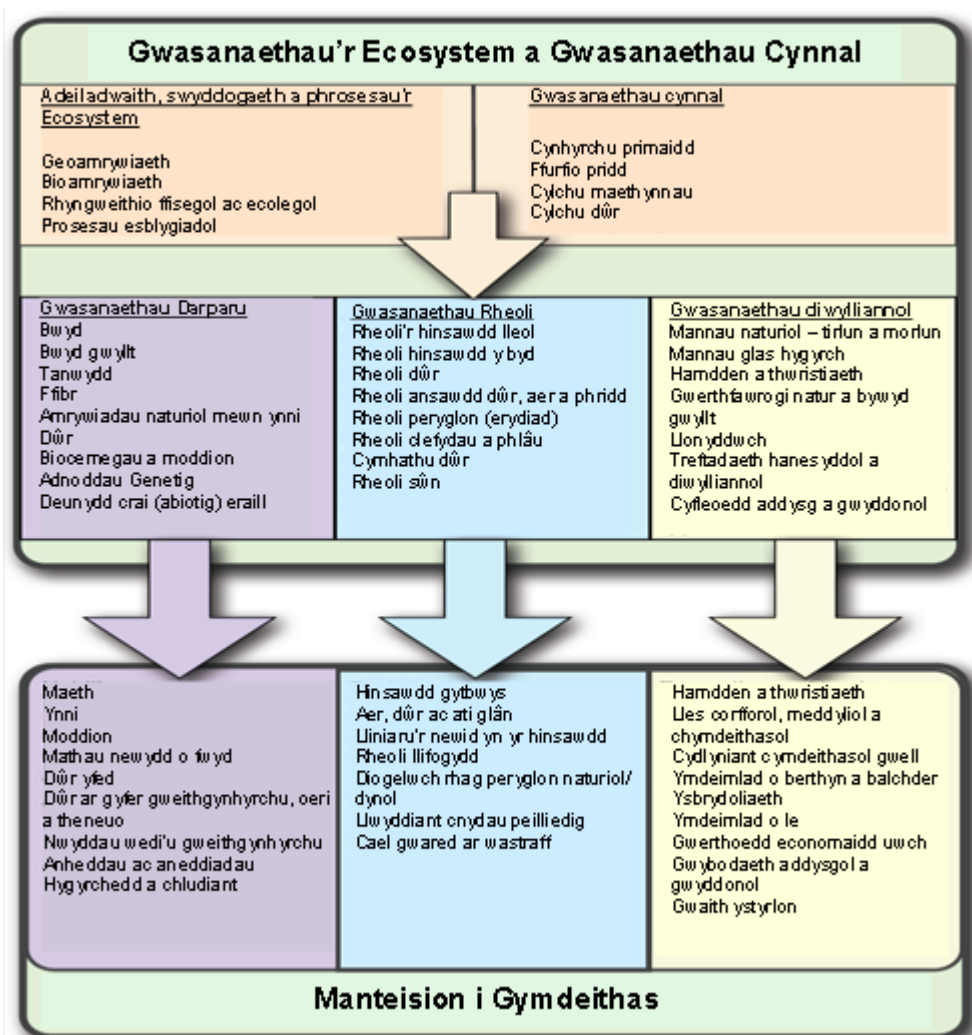
Cynhyrchwyd yr ymgynghoriad hwn gyda mewnbwn gan Fwrdd Strategaeth Bioamrywiaeth Cymru. Rwy'n hynod ddiolchgar am gyfraniad gwerthfawr aelodau'r grŵp. Byddwn yn parhau i weithio gyda thirfeddianwyr, ffermwyr, pysgotwyr, coedwigwyr, grwpiau natur, a chyrrff cyhoeddus ledled Cymru er mwyn cyflawni ein huchelgais.

Edrychaf ymlaen at glywed eich barn ac i weithio gyda chi i droi'r Cynllun Adfer Natur yn realiti.

## Cyflwyniad

Bioamrywiaeth<sup>1</sup> - amrywiaeth a helaethrwydd y byd naturiol - yw sylfaen ein bywydau a'n bywoliaeth. Mae'n llywio gweithrediad ein hecosystemau<sup>2</sup> sydd yn eu tro yn cyflwyno llu o wasanaethau ecosystemau hanfodol i gymdeithas. Mae'r rhain yn cynnwys darparu bwyd, tanwydd a deunyddiau; rheoleiddio aer, dŵr ac ansawdd y pridd; a'r berthynas ddiwylliannol arbennig sydd gennym gyda bioamrywiaeth a natur yn ei chyfanrwydd, er enghraifft, yn ein gwerthfawrogiad o natur a'r dystiolaeth gynyddol bod ein byd naturiol yn cyfrannu'n sylweddol at ein hiechyd a'n lles meddyliol a chorfforol.

Dengys Ffigur 1, isod, y berthynas rhwng bioamrywiaeth a darparu gwasanaethau ecosystemau, a'u manteision i gymdeithas.



<sup>1</sup> Diffinnir bioamrywiaeth fel: "amrywioldeb ymhlith organeddau byw o bob ffynhonnell gan gynnwys, ymhlith pethau eraill, ecosystemau daearol, morol a dyfrol eraill a'r cymhlethdodau ecolegol y maent yn rhan ohonynt; mae hyn yn cynnwys amrywiaeth o fewn rhywogaethau, rhwng rhywogaethau ac amrywiaeth ecosystemau." (Confensiwn y Cenhedloedd Unedig ar Amrywiaeth Fiolegol)

<sup>2</sup> Mae ecosystem yn cynnwys organeddau byw (planhigion, anifeiliaid a micro-organeddau) ynghyd â'u hamgylchedd anfyw (aer, dŵr, mwynau a phridd) a'r holl ryngweithio amrywiol a chymhleth sy'n digwydd rhyngddynt. (Papur Gwyn Bil yr Amgylchedd)

Yn y fframwaith hwn, yn yr un modd â'r rhai a ddatblygwyd gan Aseiad Ecosystemau Mileniwm y Cenhedloedd Unedig<sup>3</sup>, Aseiad Ecosystemau Cenedlaethol y DU (UK NEA)<sup>4</sup> ac eraill, mae bioamrywiaeth yn wasanaeth cefnogol, sy'n galluogi anghenion sylfaenol bywyd - cynhyrchu sylfaenol, ffurfio pridd, cylchu dŵr a maethynnau; yn ogystal â gwasanaeth diwylliannol, gan adlewyrchu'r lluo o fanteision i gymdeithas sy'n deillio o natur. Mae bioamrywiaeth yn fewnbwn ac yn allbwn ecosystemau gweithredol ac iach. Mae yna hefyd ddadl foisol gref dros gymryd camau i warchod rhywogaethau, cynefinoedd ac ecosystemau.

## Beth yw'r sefyllfa bresennol?

'Mae'r byd naturiol, ei fioamrywiaeth a'i ecosystemau cyfansoddol yn hanfodol bwysig i'n lles a'n ffyniant economaidd, ond cânt eu tanbriso'n gyson mewn dadansoddiadau economaidd a phenderfyniadau confensiynol.'

Mae'r datganiad hwn gan UK NEA, yn pwysleisio pa mor bwysig yw bioamrywiaeth ac ecosystemau. Mae'n amlygu nad oes sylw'n cael ei roi i'r sbardunau cymdeithasol ac economaidd sylfaenol sy'n arwain at golli bioamrywiaeth a dirywiad ecosystemau, gan arwain at golli rhagor o amrywiaeth a helaethrwydd y cynefinoedd a'r rhywogaethau.

Er gwaethaf rhai llwyddiannau nodedig, mae hyn yn golygu bod natur yn llai cyfoethog a helaeth ar draws yr amgylcheddau ar diroedd a moroedd Cymru - ac mae hynny'n ein dirywio fel cenedl ac yn rhoi'r lluo o wasanaethau a gawn gan fydd natur mewn perygl. Mae angen inni helpu natur i wella o'r dirywiad hwn er lles yr amgylchedd ac yn y pen draw, er lles pobl Cymru.

Mewn ymateb i fethu targed y Confensiwn ar Amrywiaeth Fiolegol 2010 i atal y dirywiad mewn bioamrywiaeth, cyhoeddodd Llywodraeth Cymru ei hymgynghoriad 'Cymru Fyw' a oedd yn galw am ddull mwy integredig o reoli ein hamgylchedd naturiol. Yn dilyn hyn a chyhoeddi'r papur gwyrdd 'Cynnal Cymru Fyw' mae Llywodraeth Cymru wedi ymrwymo i ymgorffori'r dull ecosystemau<sup>5</sup> ar draws y llywodraeth, ac i hyrwyddo gwerth y dull hwn i'r cyhoedd yng Nghymru ac i fusnesau.

Yn 2013 cyhoeddodd Llywodraeth Cymru yr ymgynghoriad Papur Gwyn ar Fil yr Amgylchedd a fydd yn cyflwyno fframwaith statudol mwy integredig i reoli adnoddau naturiol yn gynaliadwy<sup>6</sup> gan gynnwys bioamrywiaeth.

<sup>3</sup> UN Millenium Ecosystem Assessment, mwy o wybodaeth yn <http://www.unep.org/maweb/en/about.aspx>

<sup>4</sup> Aseiad Cenedlaethol y DU o Ecosystemau (2011) **The UK National Ecosystem Assessment: Synthesis of the Key Findings**. UNEP-WCMC, Caergrawnt. <http://uknea.unep-wcmc.org/Home/tabid/38/Default.aspx>

<sup>5</sup> Mae rheoli ar lefel yr ecosystem yn strategaeth ar gyfer rheoli tir, dŵr ac adnoddau byw mewn ffordd integredig sy'n hybu eu cadwraeth a'u defnydd cynaliadwy mewn ffordd deg. (UN CBD). Gweler Atodiad 2 am fwy o fanylion.

<sup>6</sup> Mae *adnoddau naturiol*, mewn cysylltiad â Chymru, yn cwmpasu'r materion canlynol sy'n ymwneud â rheoli cynaliadwy ar adnoddau naturiol: aer, adnoddau dŵr a phridd, daeareg a thirweddau, biomas ac adnoddau biolegol ac ecosystemau. *Adnoddau biolegol* yn eu hanfod yw pob ffurf ar fywyd organig – planhigion, anifeiliaid ac organeddau byw eraill. (Papur Gwyn Bil yr Amgylchedd)

Bydd y dull newydd hwn o reoli adnoddau naturiol mewn ffordd integredig yn cryfhau dulliau presennol o reoli bioamrywiaeth sy'n cael eu hadlewyrchu yn yr ymrwymadau cenedlaethol a rhyngwladol presennol. Bydd hyn yn ein tywys at ddull system gyfan mwy rhagweithiol sy'n cydnabod y rôl y mae bioamrywiaeth yn ei chwarae yng ngweithrediad a chadernid ecosystemau ac o ran darparu'r gwasanaethau hanfodol a'r manteision ehangach a ddaw yn eu sgil.

Bydd y Rhaglen Bontio Forol yn sicrhau y datblygir ac y cyflawnir polisi mewn modd cydlynol er mwyn creu ecosystemau morol cadarn a diogelu ein hasedau amgylcheddol mwyaf gwerthfawr i annog swyddi a thwf cynaliadwy mewn ffordd sy'n gyson â'n hymrwymadau cenedlaethol a rhyngwladol. Bydd yn sefydlu dull system gyfan integredig o reoli'r amgylchedd morol.

Yr ymgynghoriad hwn yw ein cam cyntaf i ddiffinio'r cyfeiriad ar gyfer camau gweithredu ar fioamrywiaeth yng Nghymru i sicrhau ein bod yn cyflawni ein hymrwymadau rhyngwladol o dan y Confensiwn ar Amrywiaeth Fiolegol yn ystod y 5 mlynedd nesaf. Mae hyn yn cynnwys ein cyfraniad at Strategaeth Bioamrywiaeth yr Ewropeaidd Undeb (EUBS) a gweithredu deddfwriaeth berthnasol yr UE, y DU a Chymru.

Mae'n nodi'r cyfeiriad strategol arfaethedig ar gyfer polisi bioamrywiaeth yng nghyddestun ymrwymiad Llywodraeth Cymru i sefydlu dull integredig o reoli adnoddau naturiol.

Mae'n cynnig camau gweithredu strategol y bydd Llywodraeth Cymru ac Adnoddau Naturiol Cymru yn eu cymryd i foderneiddio a chryfhau camau gweithredu ar gyfer bioamrywiaeth gan wneud y gorau o'r cyfleoedd y mae bioamrywiaeth yn eu cynnig i bobl Cymru.

Er mwyn cyflawni'r camau hyn, bydd angen inni gydweithio'n agos â nifer o bartneriaid. Mae Bwrdd Strategaeth Bioamrywiaeth Cymru wedi dechrau'r broses hon. Mae'r ymgynghoriad hwn yn gofyn beth yw'r ffordd orau o gyflawni'r Cynllun Adfer Natur.

## Beth yw ein Huchelgais?

Rydym yn cynnig yr **uchelgais** ganlynol:

**Gwrthdroi'r dirywiad mewn bioamrywiaeth a sicrhau manteision parhaol i gymdeithas drwy wella cadernid ein hecosystemau, drwy ganolbwyntio ar reoli adnoddau naturiol yn effeithiol.**

### Gwrthdroi'r dirywiad mewn Bioamrywiaeth

Mae Cymru yn wlad a chanddi amgylchedd naturiol gwerthfawr ac amrywiol iawn. Nodwedd amlycaf yr amgylchedd daearol yw rhai o ranbarthau mwyaf deheuol yr ucheldir, gydag ystod o lawiad a thymheredd sy'n gysylltiedig ag uchder. Mae caeau gwyrdd ein hiseldiroedd yn ffurfio brithwaith cymhleth gyda dolydd yn llawn rhywogaethau, nifer o fathau gwahanol o goetiroedd naturiol gan gynnwys fforestydd glaw derw, corsydd a rhostiroedd. Mae gennym dros 20 o systemau afonydd mawr yn llifo o'u blaenddyfroedd at y môr sydd, ynghyd â llu o wlyptiroedd a llynnoedd, yn cynnal amrywiaeth o fywyd gwylt sy'n helpu i wneud ein dyfroedd croyw yn rhan o graidd treftadaeth ein tirwedd a'n hunaniaeth ddiwylliannol. Mae Cymru yn gorwedd ar ffiniau tri pharth cefnforol/hinsoddol ac felly mae ganddi fywyd morol cyfoethocach na llawer o ardaloedd morol eraill Ewrop. Mae gan Gymru hefyd ystod ehangach o gynefinoedd gwely'r môr o gymharu â Môr y Gogledd ac amrediad llanw uwch na llawer o wledydd Ewrop sy'n arwain at amrywiaeth rhynglanwol uwch.

Mae ein dealltwriaeth o werth natur wedi datblygu ers Strategaeth Amgylcheddol Cymru 2006. Yn 2007, yn 'Wildlife Economy Wales: An Economic Scoping Study'<sup>7</sup> amcangyfrifwyd bod gweithgareddau economaidd sy'n gysylltiedig â bywyd gwylt yn werth oddeutu £1.9 biliwn mewn unrhyw flwyddyn ac yn cynnwys tua 3% o gynnyrch cenedlaethol Cymru. Yn 2011 cynhaliodd UK NEA y dadansoddiad gwrthrychol cyntaf o fanteision yr amgylchedd i natur ei hun, i gymdeithas ac i ffyniant economaidd. Fel y dangosodd yr adroddiadau hyn, mae'r manteision niferus a ddaw yn sgil bioamrywiaeth yn ased sylweddol i Gymru yn ariannol ac o ran adnoddau naturiol.

Fodd bynnag, rhestrodd pennod 20 o adroddiad yr NEA (Status and Changes in the UK's Ecosystems and their Services to Society: Wales)<sup>8</sup> rai o'r newidiadau i rywogaethau a chynefinoedd Cymru dros y degawdau diwethaf, a cheir crynodeb ohonynt yn Atodiad 1.

---

<sup>7</sup> Asiantaeth yr Amgylchedd Cymru (2007) **Wildlife Economy Wales: An Economic Evaluation Scoping Study**. The Valuing Our Environment Partnership, Wales.

<sup>8</sup> Gweler Pennod 20 o'r Adroddiad Technegol yn <http://uknea.unepwcmc.org/Resources/tabid/82/Default.aspx>

Datgelodd yr adroddiad The State of Nature (2013)<sup>9</sup> hefyd fod llawer o'n bywyd gwyllt dan bwysau ac yn dirywio.

Mae dirywiad parhaus llawer o rywogaethau a chynefinoedd ar draws Cymru er gwaethaf llawer o waith, buddsoddiad ac ymdrech yn amlygu'r angen am ddull newydd o helpu ein natur i adfer a darparu'r amgylchedd gorau posibl i seilio ein heconomi a'n cymdeithas arno. Sail arfaethedig y dull hwn yw gwella cadernid ein hecosystemau.

## Gwella Cadernid

"Buddsoddi mewn ecosystemau amrywiol a chadarn, sy'n gallu gwrthsefyll y pwysau niferus y maent yn eu hwynebu, yw'r polisi yswiriant gwerth gorau a ddyfeisiwyd erioed o bosibl"<sup>10</sup>

Diffinnir cadernid, pan gaiff ei gymhwyso i ecosystemau, fel gallu ecosystem i wrthsefyll aflonyddwch, neu adfer ar ôl aflonyddwch a'i gallu i oroesi ac addasu fel bod amrywiaeth fiolegol, prosesau naturiol a darparu gwasanaethau ecosystemau yn cael eu cynnal<sup>11</sup>.

Mae ecosystemau, ac felly bioamrywiaeth, yn dioddef effeithiau negyddol ar ffurf llawer o bwysau a sbardunau y cyfeirir atynt yn aml prif achos colli bioamrywiaeth.

Darparodd UK NEA ddadansoddiadau o'r pwysau a'r sbardunau sylfaenol sy'n newid bioamrywiaeth, gan gynnwys newid mewn defnydd tir, llygredd, newid yn yr hinsawdd a rhywogaethau ymledol ac mae Bwrdd Strategaeth Bioamrywiaeth Cymru wedi bod yn gweithio ar gynhyrchu dadansoddiad cyfoes o bwysau a sbardunau sy'n newid bioamrywiaeth yng Nghymru er mwyn bod yn sail i'r Cynllun Adfer Natur.

Wrth reoli ein hadnoddau mae'n bwysig ein bod yn meddwl am allu ecosystemau i wrthsefyll y pwysau hyn, eu hysgwyddo neu adfer ohonynt. Er mwyn gwneud hyn mae angen gwybodaeth a dealltwriaeth o gydrannau ecosystemau, gan gynnwys bioamrywiaeth, a sut mae'r rhain yn rhyngweithio. Mae nodweddion ecosystemau mwy cadarn fel a ganlyn:

- Cysylltedd - mae cynefinoedd wedi'u cysylltu'n dda â mathau eraill o gynefinoedd o fewn rhwydwaith er mwyn sicrhau'r cyfle gorau i rywogaethau symud, er mwyn cynnal poblogaeth enynnol amrywiol a gwarchod y rhywogaeth honno, a lle mae cynefinoedd a rhywogaethau ar ymylon eu hystod naturiol, er mwyn gallu addasu i newidiadau yn yr hinsawdd.

<sup>9</sup> <http://www.rspb.org.uk/ourwork/projects/details/363867-y-wladwriaeth-o-natur-adroddiad>

<sup>10</sup> Ysgrifenyddiaeth y Confensiwn ar Amrywiaeth Fiolegol (2010) 'Global Biodiversity Outlook 3' Montreal

<sup>11</sup> J. Latham, Thomas, Rh., Spode, S. a Lindenbaum, K. (2013) **Ecosystem Resilience: a discussion paper on the use of the concept for Natural Resource Management**. Rhaglen Cymru Fyw Llywodraeth Cymru.

- Amrywiaeth - yn gyffredinol y mwyaf amrywiol yw'r rhywogaethau a'r cynefinoedd, y mwyaf cadarn ydynt i wrthsefyll dylanwadau allanol, ac effeithiau newid yn yr hinsawdd.
- Graddfa neu Faint - y lleiaf y cynefin y mwyaf agored ydyw i newid neu golli ei allu i weithredu. Er enghraifft, mae nifer y blodau gwyllt yn cael effaith fawr ar allu peillwyr i wneud eu gwaith.
- Ansawdd neu Gyflwr - yn gysylltiedig â phob un o'r uchod, mae angen i'r ecosystem gael ei rheoli i sicrhau ei bod mewn cyflwr da i barhau i gyflenwi gwasanaethau ecosystemau. Gall ecosystemau ddal i weithredu a darparu gwasanaethau pan fyddant mewn cyflwr gwael, ond bydd y rhain yn fwy agored i newid a dirywiad. Sail amrywiaeth yw cyflwr.
- Y gallu i addasu - y tebygolrwydd o allu addasu i amgylchiadau sy'n newid, bygythiadau, sioc neu ychwanegiad, sy'n ymwneud yn uniongyrchol â'r ffactorau uchod.

### **Rôl ardaloedd gwarchodedig o ran darparu ecosystemau cadarn**

Mae'n bwysig inni ystyried cyflwr a chysylltedd ein hardaloedd a'n rhywogaethau gwarchodedig o fewn fframweithiau ehangach er mwyn iddynt gyfrannu'n well at gadernid cyffredinol ein hamgylchedd. Nod dynodi safleoedd a rhywogaethau yw gwarchod a gwella yr ystod lawn o fioamrywiaeth a geoamrywiaeth naturiol drwy gynnwys nid yn unig gynefinoedd, rhywogaethau a nodweddion prin, ond hefyd yr enghreifftiau gorau o'r ystod lawn o amrywiad. Dylai'r amrywiaeth hon gynnal gallu'r ecosystemau i addasu i ba bynnag aflonyddwch y byddant yn ei wyneb. Gallai hyn fod yn arbennig o wir am rywogaethau prin a allai gefnogi swyddogaethau ecosystemau unigryw ond sy'n dibynnu ar y diogelwch a'r gwaith rheoli priodol a ddaw yn sgil safleoedd a ddiogelir er mwyn goroesi. Mae cefn gwlad ehangach, mewn cyferbyniad â hyn, o dan bwysau i ddarparu gwasanaethau penodol mor effeithlon â phosibl, ac fel y cyfryw, ni all gynnal yr amrywiaeth sylfaenol hon o reidrwydd.

Yn ogystal ag ystyried cadernid cynefinoedd neu ecosystemau, mae angen inni ystyried unedau gweithredol cysylltiedig, mwy o faint. Byddai'r rhain yn cynnwys, er enghraifft, dalgylchoedd afonydd, parthau arfordirol a rhwydweithiau cynefinoedd.

Bydd cwblhau ein cyfraniad at rwydwaith ecolegol cydlynol o ardaloedd morol gwarchodedig a sicrhau bod yr ardaloedd hyn yn cael eu rheoli'n dda yn chwarae rhan allweddol wrth wella statws yr amgylchedd morol ehangach a chefnogi'r defnydd cynaliadwy o'n moroedd.

### **Rheoli Adnoddau Naturiol yn Effeithiol**

Nododd UK NEA yn glir y bydd mynd i'r afael â'r heriau presennol yn gofyn am gymysgedd briodol o reoliadau, technoleg, buddsoddiad ariannol ac addysg, yn

ogystal â newidiadau mewn ymddygiad unigol ac ymddygiad cymdeithas a mabwysiadu dull mwy integredig, yn hytrach na dull sectoraidd confensiynol, o reoli ecosystemau.

Mae Rheoli Adnoddau Naturiol fel y nodir yn y cynigion ar gyfer Bil yr Amgylchedd yn golygu defnyddio dull integredig o reoli adnoddau naturiol yn gynaliadwy drwy wella cadernid ein hadnoddau naturiol a'r gwasanaethau y maent yn eu darparu. Mae cynnal a gwella amrywiaeth fiolegol, maint ecosystemau a chysylltedd yn hanfodol i'r dull gweithredu newydd hwn ac felly hefyd reolaeth gynaliadwy ar ein hadnoddau naturiol a'n tirweddau a lleoedd ar gyfer manteision niferus, ar y cyd â phobl.

## **Cynllun Morol Cenedlaethol Cymru a Chyfarwyddeb Fframwaith y Strategaeth Forol**

Mae cynlluniau morol yn rhoi cyfle i reoli gweithgareddau morol mewn ffordd integredig a chynaliadwy gan ystyried materion economaidd, cymdeithasol ac amgylcheddol.

Datganiad Polisi Morol y DU yw'r fframwaith ar gyfer paratoi cynlluniau morol a gwneud penderfyniadau yn yr amgylchedd morol, gan ddwyn ynghyd y lefel uchel o amcanion morol lefel uchel, polisiau morol ac adlewyrchu ymrwymadau Ewropeaidd a rhyngwladol.

Bydd cynlluniau morol yn helpu i roi mesurau ar waith i sicrhau Statws Amgylcheddol Da<sup>12</sup> i ddyfroedd morol yr UE erbyn 2020 o dan Gyfarwyddeb Fframwaith y Strategaeth Forol. Mae hyn yn golygu:

- amddiffyn yr amgylchedd morol
- atal ei ddirywiad
- ei adfer lle y bo'n ymarferol
- defnyddio adnoddau morol mewn ffordd gynaliadwy

Mae Cyfarwyddeb Fframwaith y Strategaeth Forol yn ystyried holl gydrannau ecosystem forol iach gyda'r amcan cyffredinol o ddiogelu'r amgylchedd morol, ei adfer lle bo hynny'n ymarferol a darparu ar gyfer defnyddio adnoddau'r môr yn gynaliadwy. Cyfarwyddeb Fframwaith y Strategaeth Forol yw offeryn deddfwriaethol cyntaf yr UE sy'n ymwneud â diogelu bioamrywiaeth forol, ac mae'n cynnwys yr amcan bod cynnal bioamrywiaeth erbyn 2020 yn elfen allweddol o gyflawni Statws Amgylcheddol Da erbyn hynny.

---

<sup>12</sup> Mae Statws Amgylcheddol Da yn golygu: 'statws amgylcheddol dyfroedd morol lle mae'r rhain yn darparu cefnforoedd a moroedd sy'n amrywiol ac yn ddynamig yn ecolegol, sy'n iach a chynhyrchiol o fewn eu sefyllfaoedd cynhenid, a lle mae'r defnydd o'r amgylchedd morol ar lefel sy'n gynaliadwy, gan ddiogelu'r potensial ar gyfer ei ddefnyddio a gweithgareddau gan genedlaethau'r presennol a'r dyfodol'.



Gall dull integredig o reoli ein hadnoddau naturiol yn gynaliadwy hefyd gynnig cyfleoedd i ddwyn ynghyd a moderneiddio ystod o gynlluniau, offer a dulliau, yn ogystal â chyfleoedd i ymgysylltu â phob rhan o gymdeithas, a gweithio mewn partneriaeth â hwy, i wireddu ein huchelgais.

### **Cwestiynau'r Ymgynghoriad**

2. A ydych yn cytuno â'r ffocws yn yr uchelgais ar fynd i'r afael â chadernid sylfaenol ein hecosystemau a nodi a sicrhau manteision i gymdeithas? Os nad ydych, beth arall y mae angen inni ei ystyried?
3. A yw'r datganiad uchelgais yn crynhoi'r dull newydd hwn yn llawn? Beth y gellir ei ychwanegu?

## Beth yw ein Cyd-destun Polisi?

### Polisiau rhyngwladol

Mae'r cyd-destun polisi rhyngwladol yn cael ei osod gan Gonfensiwn 1992 y Cenhedloedd Unedig ar Amrywiaeth Fiolegol. Ei amcanion cyffredinol yw gwarchod amrywiaeth fiolegol, defnyddio ei chyd-rannau'n gynaliadwy a rhannu'r manteision sy'n deillio o'r defnydd o adnoddau genynnol mewn modd teg.

Mae'r Confensiwn yn ymrwmo'r llofnodwyr i ddatblygu strategaethau, cynlluniau neu raglenni cenedlaethol ar gyfer cadwraeth a defnyddio amrywiaeth fiolegol yn gynaliadwy ac i integreiddio cadwraeth a'r defnydd cynaliadwy o amrywiaeth fiolegol, cyn belled â bo modd, mewn cynlluniau, rhaglenni a pholisiau sectoraidd neu draws-sectoraidd perthnasol. Mae'r Confensiwn yn amlinellu 12 o egwyddorion gweithredol sy'n canolbwyntio ar ddefnyddio dull ecosystemau o reoli bioamrywiaeth, gweler Atodiad 2 am yr egwyddorion hyn.

Y weledigaeth ar gyfer Cynllun Strategol y Confensiwn ar Amrywiaeth Fiolegol 2011-2020 yw:

'Erbyn 2050, bydd bioamrywiaeth yn cael ei werthfawrogi, ei warchod, ei adfer a'i ddefnyddio'n ddoeth, gan gynnal gwasanaethau ecosystemau, planed iach a sicrhau manteision hanfodol i bawb'.

Mae'r Cynllun Strategol yn cynnwys 5 nod strategol ac mae targedau'n gysylltiedig â phobl un o'r nodau hynny y cyfeirir atynt fel Targedau Aichi Bioamrywiaeth:

- **Nod Strategol A:** Mynd i'r afael ag achosion sylfaenol colli bioamrywiaeth drwy brif ffrydio bioamrywiaeth ar draws y llywodraeth a chymdeithas
- **Nod Strategol B:** Lleihau'r pwysau uniongyrchol ar fioamrywiaeth a hyrwyddo defnydd cynaliadwy
- **Nod Strategol C:** Gwella statws bioamrywiaeth drwy ddiogelu ecosystemau, rhywogaethau ac amrywiaeth enynnol
- **Nod Strategol D:** Gwella'r manteision i bawb yn sgil gwasanaethau bioamrywiaeth ac ecosystemau
- **Nod Strategol E:** Gwella'r broses weithredu drwy gynllunio cyfranogol, rheoli gwybodaeth a meithrin gallu

Mae'r targedau Aichi i'w gweld yn llawn yn Atodiad 2.

### Ewrop

Mae Strategaeth Bioamrywiaeth yr UE (2011) 'Our life insurance, our natural capital: an EU Biodiversity Strategy 2020'<sup>13</sup> yn cynnwys y weledigaeth erbyn 2050 y dylai bioamrywiaeth yn yr Undeb Ewropeaidd a'r gwasanaethau ecosystemau y mae'n eu darparu - ei chyfalaf naturiol - gael eu diogelu, eu gwerthfawrogi a'u hadfer yn briodol er budd gwerth cynhenid bioamrywiaeth ac am eu cyfraniad hanfodol at les dynol a ffyniant economaidd, ac er mwyn osgoi'r newidiadau trychinebus a ddaw yn sgil colli bioamrywiaeth.'

<sup>13</sup> Cewch fwy o fanylion yn <http://ec.europa.eu/environment/nature/biodiversity/comm2006/2020.htm>

Er mwyn helpu i gyflawni'r weledigaeth hon, mae'r Strategaeth yn cynnwys prif darged: 'Atal colli bioamrywiaeth a dirywiad gwasanaethau ecosystemau yn yr UE erbyn 2020, a'u hadfer i'r graddau y bo'n ymarferol, gan gynyddu cyfraniad yr UE at osgoi colli bioamrywiaeth yn fyd-eang.'

Mae Strategaeth Bioamrywiaeth yr UE yn nodi sut y gall polisi Ewropeaidd gyfrannu orau at gyflawni Cynllun Strategol y Confensiwn ar Amrywiaeth Fiolegol ac mae'n cynnwys nifer o amcanion ar gyfer aelod-wladwriaethau.

Ymysg Cyfarwydddebau allweddol yr UE sy'n hanfodol i gyflawni'r weledigaeth a'r targed, a'r amcanion mae:

- Cyfarwydddeb yr UE ar warchod adar gwyllt (y "Gyfarwydddeb Adar")
- Cyfarwydddeb yr UE ar warchod cynefinoedd naturiol a ffawna a fflora gwyllt (y "Gyfarwydddeb Cynefinoedd")
- Cyfarwydddeb yr UE sy'n sefydlu fframwaith ar gyfer camau gweithredu cymunedol ym maes polisi amgylcheddol morol (Cyfarwydddeb Fframwaith y Strategaeth Forol)
- Cyfarwydddeb yr UE sy'n sefydlu fframwaith ar gyfer camau gweithredu cymunedol ym maes polisi amgylcheddol dyfrol (Cyfarwydddeb Fframwaith Dŵr)
- Confensiwn Bonn ar warchod rhywogaethau mudol
- Confensiwn Bern ar warchod bywyd gwyllt a chynefinoedd naturiol Ewrop

## Y Deyrnas Unedig

Ar lefel y DU, yn 2012 cyhoeddodd y Cydbwyllgor Cadwraeth Natur ddogfen 'UK Post-2010 Biodiversity Framework'<sup>14</sup> ar ran pedair gwlad y DU. Mae'r fframwaith yn cefnogi'r weledigaeth a nodwyd yng Nghynllun Strategol y Confensiwn ar Amrywiaeth Fiolegol (fel uchod) ac yn nodi strwythur galluogi eang ar gyfer gweithredu ar draws y DU rhwng nawr a 2020:

- Amlinellu gweledigaeth a blaenoriaethau cyffredin ar gyfer gweithgareddau yn y DU, mewn fframwaith sy'n eiddo i'r pedair gwlad, ac y bydd eu strategaethau eu hunain yn cyfrannu ato.
- Nodi gwaith sy'n flaenoriaeth ar lefel y DU y bydd angen ei wneud i helpu i gyflawni'r targedau Aichi a Strategaeth Bioamrywiaeth yr UE.
- Hwyluso'r gwaith agregu a choladu gwybodaeth am weithgarwch a chanlyniadau ar draws holl wledydd y DU, lle mae'r pedair gwlad yn cytuno y bydd hyn yn arwain at fanteision o gymharu â gwaith gan wledydd unigol.
- Symleiddio trefniadau llywodraethu ar gyfer gweithgareddau yn y DU.

<sup>14</sup> <http://jncc.defra.gov.uk/page-6189>

Mae deddfwriaeth allweddol y DU yn cynnwys y canlynol:

- Deddf yr Amgylchedd Naturiol a Chymunedau Gwledig 2006
- Deddf Bywyd Gwyllt a Chefn Gwlad 1981
- Rheoliadau Gwarchod Cynefinoedd a Rhywogaethau 2010
- Deddf y Môr a Mynediad i'r Arfordir 2009

Mae Deddf yr Amgylchedd Naturiol a Chymunedau Gwledig 2006 yn rhoi dyletswydd ar bob awdurdod cyhoeddus, o dan adran 40, wrth arfer ei swyddogaethau, i roi sylw, cyn belled ag y bo hynny'n gyson ag arfer y swyddogaethau hynny'n briodol, i warchod bioamrywiaeth.

Mae Adran 42 o'r Ddeddf yn ei gwneud yn ofynnol i Gynulliad Cenedlaethol Cymru, drwy ymgynghori â Chyfoeth Naturiol Cymru, gyhoeddi, adolygu, diwygio a gweithredu rhestrau o rywogaethau a chynefinoedd o bwys yng Nghymru, a elwir yn rhestrau Adran 42 (A42).<sup>15</sup> Mae'r rhestr Adran 42 yn nodi blaenoriaethau bioamrywiaeth yng Nghymru a dylid ei defnyddio fel sail i wneud penderfyniadau ar bob lefel.

Mae'r gyfres safleoedd gwarchodedig (gan gynnwys Safleoedd o Ddiddordeb Gwyddonol Arbennig ac Ardaloedd Cadwraeth Arbennig) wedi ei sefydlu dros ddegawdau lawer, fel dyletswydd statudol yn neddfwriaeth y DU ac Ewrop. Rhyngddynt, eu nod yw diogelu a gwella'r ystod lawn o fioamrywiaeth a geoamrywiaeth naturiol drwy gynnwys nid yn unig gynefinoedd, rhywogaethau a nodweddion prin, ond yr enghreifftiau gorau o'r ystod lawn o amrywiad hefyd.

Bydd cyflawni ein huchelgais yn sicrhau ein bod yn cyflawni ein hymrwymiaadau Bydeang ac Ewropeaidd i atal colli bioamrywiaeth, a chyflawni ein rhwymedigaethau o dan fframwaith deddfwriaethol yr UE ar gyfer deddfwriaeth bioamrywiaeth a deddfwriaeth ddomestig y DU, gan gynnwys y ddyletswydd bioamrywiaeth yn y Ddeddf Amgylchedd Naturiol a Chymunedau Gwledig.

## **Cymru**

### Datblygu Cynaliadwy

Mae'r polisi a fabwysiadwyd ar fioamrywiaeth a rheoli'r amgylchedd naturiol yng Nghymru yn seiliedig ar ein hymrwymiad statudol i ddatblygu cynaliadwy o dan Ddeddf Llywodraeth Cymru 2006.

---

<sup>15</sup> Cewch fwy o wybodaeth a rhestrau diweddaraf Adran 42 yn: <http://www.biodiversitywales.org.uk/49/en-GB/Section-42-Lists>

Yng Nghymru, mae datblygu cynaliadwy yn golygu gwella lles economaidd, cymdeithasol ac amgylcheddol pobl a chymunedau, gan sicrhau ansawdd bywyd gwell i'n cenedlaeth ni a chenedlaethau'r dyfodol:

- Mewn ffyrdd sy'n hyrwyddo cyfiawnder cymdeithasol a chyfle cyfartal; ac
- Mewn ffyrdd sy'n gwella'r amgylchedd naturiol a diwylliannol ac yn parchu ei derfynau - gan ddefnyddio dim ond ein cyfran deg o adnoddau'r ddaear a chynnal ein hetifeddiaeth ddiwylliannol.<sup>16</sup>

## **Polisiau Cymreig sy'n Datblygu**

### Bil Llesiant Cenedlaethau'r Dyfodol

Bydd Bil Llesiant Cenedlaethau'r Dyfodol yn gosod nodau uchelgeisiol, hirdymor i adlewyrchu'r Gymru y carem ei gweld, nawr ac yn y dyfodol. Mae'r rhain ar gyfer Cymru lewyrchus; gydnerth; iachach; mwy cyfartal; â chymunedau cydlynus; a diwylliant bywiog lle mae'r Gymraeg yn ffynnu.

### Bil yr Amgylchedd

Mae Bil yr Amgylchedd (Cymru) a fydd yn ymddangos yn ddiweddarach yn nhymor y Cynulliad yn darparu fframwaith deddfwriaethol modern i reoli ein hadnoddau naturiol mewn ffordd integredig ac yn sicrhau bod gan Cyfoeth Naturiol Cymru y pwerau perthnasol i reoli adnoddau naturiol yn gynaliadwy. Mae Cyfoeth Naturiol Cymru eisoes wedi'i sefydlu fel corff integredig sy'n gyfrifol am sicrhau bod ein hamgylchedd a'n hadnoddau naturiol yn cael eu cynnal, eu gwella a'u defnyddio mewn modd cynaliadwy<sup>17</sup>.

### Y Rhaglen Bontio Forol

Sefydlwyd y Rhaglen Bontio Forol yn gynharach yn 2014 er mwyn sicrhau bod polisi yn cael ei ddatblygu a'i gyflawni yn gydlynol er mwyn cyflawni ecosystemau morol cadarn i annog swyddi a thwf cynaliadwy mewn ffordd sy'n gyson â'n hymrwymadau cenedlaethol a rhyngwladol. Mae'n darparu fframwaith ar gyfer cyflawni gweledigaeth Llywodraeth Cymru ar gyfer cefnforoedd a moroedd glân, iach, diogel, cynhyrchiol a biolegol amrywiol. Mae Cynllun Morol Cenedlaethol newydd yn cael ei ddatblygu ar gyfer Cymru er mwyn cefnogi a hwyluso hyn a cheir ymrwymiad clir i sicrhau amgylchedd morol cynaliadwy sy'n hyrwyddo ecosystemau morol iach, gweithredol ac yn diogelu cynefinoedd, rhywogaethau ac asedau treftadaeth morol.

<sup>16</sup> Cymru'n Un: Cenedl Un Blaned, Cynllun Cymru ar gyfer Datblygu Cynaliadwy, Llywodraeth Cymru 2009

<sup>17</sup> Erthygl 4 Gorchymyn Corff Adnoddau Naturiol Cymru (Sefydlu) (Cymru) 2012

## Sut y gallwn gyflawni ein Huchelgais?

Er mwyn cyflawni ein huchelgais i wneud ein hecosystemau yn fwy cadarn, mae angen inni sicrhau bod ein cynefinoedd wedi'u cysylltu'n dda; bod gennym amrywiaeth a brithwaith o gynefinoedd a rhywogaethau gwahanol ledled Cymru; ein bod wedi cynyddu maint cynefinoedd a helaethrwydd rhywogaethau; a'u bod mewn gwell cyflwr ac yn gallu gwrthsefyll newidiadau ac addasu iddynt.

Rydym yn cynnig y **nodau** canlynol er mwyn cyflawni ein huchelgais:

- **Gwella cynefinoedd sydd wedi dirywio yn sylweddol**

Mae gennym swm sylweddol o gynefinoedd sydd wedi dirywio neu sy'n llai amrywiol. Drwy reoli ac adfer y rhain yn briodol dros ardaloedd eang i ddarparu mwy o amrywiaeth, byddwn yn gwella cadernid ecosystemau ac yn effeithio ar wasanaethau ecosystemau o safbwynt y dirwedd.

Mae'r nod hwn yn mynd i'r afael â nod y Confensiwn ar Amrywiaeth Fiolegol (gweler Atodiad 2 am destun llawn nodau'r Confensiwn a thargedau Aichi), sef gwella'r manteision i bawb yn sgil bioamrywiaeth a gwasanaethau ecosystemau, ac amcan Strategaeth Bioamrywiaeth yr UE, sef cynnal ac adfer ecosystemau a'r gwasanaethau y maent yn eu darparu.

Mae'r targedau Aichi yr eir i'r afael â hwy yn cynnwys adfer a diogelu ecosystemau, yn cynnwys adfer 15% o ecosystemau sydd wedi dirywio gan gyfrannu at liniaru newid yn yr hinsawdd.

- **Ymdrin â ffactorau negyddol allweddol sy'n gysylltiedig â cholli bioamrywiaeth a chynyddu cysylltedd yn sylweddol**

Mae cysylltedd yn ei ystyr ehangaf yn ymwneud â gallu rhywogaethau a phrosesau naturiol i symud neu weithredu yn y dirwedd ehangach ac mae'n gofyn am ystod eang o gamau gweithredu ar wahanol raddfeydd. Mae cynefinoedd sy'n cael eu darnio, eu dirywio a'u colli yn lleihau cysylltedd a chadernid ecosystemau. Bydd gwyrddroi'r duedd hon yn gwella gallu rhywogaethau a phobl i addasu i newid.

Caiff cadernid hefyd ei leihau gan ffactorau eraill megis ewtroffigedd, allyriadau llygryddion eraill a rhywogaethau ymledol. Byddai mynd i'r afael ag achosion sylfaenol o'r fath yn cael effaith gadarnhaol eang.

Mae'r nod hwn yn mynd i'r afael â nod y Confensiwn ar Amrywiaeth Fiolegol, sef lleihau'r pwysau uniongyrchol ar fioamrywiaeth a hyrwyddo defnydd cynaliadwy, ac amcan Strategaeth Bioamrywiaeth yr UE, sef lleihau effaith Rhywogaethau Estron Goresgynnol ar fioamrywiaeth.

Mae'r targedau Aichi yr eir i'r afael â hwy yn cynnwys lleihau llygredd a rheoli rhywogaethau goresgynnol estron.

- **Gwella'r ffordd y rheolir ein hamgylcheddau gorau**

Mae ein hamgylcheddau gorau yn systemau cymhleth, sy'n aml yn hynafol ac sy'n gyfoethog iawn. Mae angen inni ddiogelu ecosystemau, rhywogaethau ac amrywiaeth enynnol pwysig drwy sicrhau eu bod yn y cyflwr gorau posibl er mwyn iddynt allu sicrhau'r manteision mwyaf posibl i fioamrywiaeth ac i bobl. Golyga hyn eu rheoli yng nghyd-destun yr amgylchedd ehangach, gan wella eu cyflwr mewn meysydd blaenoriaeth, ac ehangu a chysylltu ardaloedd o safon uchel i wella cadernid ecolegol ac amgylcheddol ehangach.

Mae'r nod hwn yn mynd i'r afael â nod y Confensiwn ar Amrywiaeth Fiolegol, sef gwella statws bioamrywiaeth drwy ddiogelu ecosystemau, rhywogaethau ac amrywiaeth enynnol, ac amcan Strategaeth Bioamrywiaeth yr UE, sef sicrhau gweithrediad llawn y Cyfarwyddbau Adar a Chynefinoedd.

Mae'r targedau Aichi yr eir i'r afael â hwy yn cynnwys sicrhau bod o leiaf 17% o ardaloedd dŵr daearol a mewndirol a 10% o ardaloedd arfordirol a morol yn cael eu gwarchod drwy ein systemau ardaloedd gwarchodedig, gan gynnal amrywiaeth enynnol rhywogaethau gwyllt a rhywogaethau sy'n cael eu meithrin.

- **Sicrhau 'dim colled net' o ran bioamrywiaeth**

Mae ystod eang o benderfyniadau mewn gwahanol sectorau yn cael effaith ar ein hecosystemau. Mae angen inni integreiddio bioamrywiaeth i brosesau gwneud penderfyniadau a chynyddu ymwybyddiaeth gymdeithasol er mwyn sicrhau ein bod yn cyflawni'r camau gweithredu yn y cynllun hwn ac yn cyflawni ein hymrwymiad i sicrhau 'dim colled net' o ran bioamrywiaeth.

Mae'r nod hwn yn mynd i'r afael â nod y Confensiwn ar Amrywiaeth Fiolegol, sef mynd i'r afael ag achosion sylfaenol colli bioamrywiaeth drwy brif ffrydio bioamrywiaeth ar draws y llywodraeth a chymdeithas, ac amcan Strategaeth Bioamrywiaeth yr UE, sef sicrhau bod amaethyddiaeth a choedwigaeth yn cyfrannu at gynnal a gwella bioamrywiaeth yn ogystal â sicrhau defnydd cynaliadwy o bysgodfeydd.

Ymhlith y targedau Aichi yr eir i'r afael â hwy mae codi ymwybyddiaeth o werthoedd bioamrywiaeth, a'u hintegreiddio i gynlluniau a strategaethau ar draws sectorau a chymdeithas.

Yn ogystal, rydym yn bwriadu:

- **Rhoi fframwaith llywodraethu ar waith i gefnogi'r broses o gyflawni'r strategaeth, gan gydweithio ar draws sectorau a chryfhau ein tystiolaeth gyfunol.**

Mae hyn yn ymdrin â nod y Confensiwn ar Amrywiaeth Fiolegol, sef gwella'r broses weithredu drwy gynllunio cyfranogol, rheoli gwybodaeth a meithrin gallu.

Bydd mabwysiadu'r Cynllun Adfer Natur terfynol fel offeryn polisi, ynghyd â'r Rhaglen Forol, yn cyflawni un o'r targedau Aichi o dan y nod hwn.

Bydd y mesurau a'r targedau penodol ar gyfer y nodau terfynol y cytunwyd arnynt yn cael eu rhoi ar waith i olrhain ein cynnydd o ran cyflawni ein huchelgais.

### **Cwestiwn yr Ymgynghoriad**

1. Ai ein nodau arfaethedig yw'r nodau cywir? Beth y gellir ei ychwanegu?



## Pa gamau y dylem eu cymryd?

Bydd dull integredig o reoli ein hadnoddau naturiol yn gynaliadwy yn allweddol i gyflawni ein nodau, fodd bynnag, mae angen inni harneisio ystod lawn o offerynnau rheoleiddio, economaidd, ariannol, gwyddonol a chymdeithasol er mwyn cynyddu amrywiaeth a chadernid.

Gan fod bioamrywiaeth yn fater trawsbynciol, mae camau gweithredu yn debygol o fynd i'r afael â mwy nag un o'n nodau felly nid yw'r camau gweithredu arfaethedig wedi cael eu cysoni â nodau penodol. Bydd hyn yn cael ei ddatblygu yng nghanam nesaf y broses o gyflawni'r Cynllun Adfer Natur.

### Ffocws ar gyfer Gweithredu

Gan gydnabod bod bioamrywiaeth yn rhan annatod o reoli adnoddau naturiol, mae angen inni ganolbwyntio ein camau gweithredu ar gyfer bioamrywiaeth er mwyn:

- a) sicrhau ein bod yn gwybod sut y gall bioamrywiaeth wella cadernid ecosystemau ac i'r gwrthwyneb - deall yn well yr hyn sy'n arwain at golli bioamrywiaeth a dirywiad ecosystemau a'r camau sydd eu hangen i wrthdroi'r tueddiadau negyddol; a deall yn well sut mae ecosystemau'n gweithredu ac yn ymateb i newid;

#### → Camau gweithredu sy'n canolbwyntio ar dystioleth ac ymchwil

- b) sicrhau y gellir defnyddio bioamrywiaeth fel dangosydd ar gyfer cadernid ecosystem, a gallwn adrodd yn hyderus ar statws a thueddiadau a thargedau bioamrywiaeth eraill yn seiliedig ar dystiolaeth gadarn

#### → Camau gweithredu sy'n canolbwyntio ar fonitro a goruchwylio

- c) nodi rhywogaethau neu gynefinoedd â blaenoriaeth y mae cymdeithas yn dymuno eu gweld yn elwa'n benodol ar welliannau yn ein hecosystemau a'u cynnal, gan gynnwys y rhai a nodi yng nghyfraith yr UE a'r DU.

#### → Camau gweithredu sy'n canolbwyntio ar ddiogelu rhywogaethau, cynefinoedd ac ecosystemau

- ch) Sicrhau ein bod yn yn integreiddio gwerth a phwysigrwydd bioamrywiaeth ar draws yr holl broses gwneud penderfyniadau, gan ddefnyddio gwybodaeth well ar draws ystod o feysydd polisi, ac ymgysylltu â chymdeithas:

#### → Camau gweithredu sy'n canolbwyntio ar ymgysylltu a chefnogaeth

Rydym yn cynnig y **camau gweithredu strategol** canlynol:

➤ **Rhoi dull effeithiol o reoli adnoddau naturiol ar waith**

Mae cyflawni ein huchelgais yn gofyn am newid sylfaenol yn y fframwaith cyfreithiol a pholisi lle y caiff bioamrywiaeth ac ecosystemau eu hystyried, er mwyn ein galluogi i integreiddio agweddau gwahanol ar yr amgylchedd a rheoli'r system gyfan mewn modd cynaliadwy yn hytrach na'i drin fel ffynhonnell ddi-hysbydd o ddeunyddiau crai.

Mae Bil yr Amgylchedd (Cymru) a fydd yn ymddangos yn ddiweddarach yn rhymor y Cynulliad yn darparu fframwaith deddfwriaethol modern i reoli ein hadnoddau naturiol mewn ffordd integredig ac yn rhoi'r pwerau perthnasol i Cyfoeth Naturiol Cymru i reoli adnoddau naturiol yn gynaliadwy.

Bydd y Bil yn cynnwys gofyniad i Lywodraeth Cymru lunio Polisi Adnoddau Naturiol Cenedlaethol. Bydd hyn yn pennu'r cyfeiriad lefel-uchel ar gyfer polisi a chamau gweithredu ar gyfer adnoddau naturiol, gan gynnwys gosod blaenoriaethau a fydd yn cyfrannu at gadernid hirdymor ein hecosystemau a'r gwasanaethau y maent yn eu darparu. Bydd y Polisi Adnoddau Naturiol Cenedlaethol yn rhoi cyfle i bennu dull clir o gyflawni nifer o'r camau gweithredu yn y cynllun hwn, fel ein hymrwymiaidau rhyngwladol ar gyfer 'dim colled net' ac 'adferiad', drwy dargedau a gwaith monitro a dull sy'n seiliedig ar risg ac sy'n fwy rhagweithiol i sicrhau statws cadwraeth rhywogaethau a chynefinoedd allweddol yn seiliedig ar y dull ecosystemau.

Mae Cyfoeth Naturiol Cymru eisoes wedi'i sefydlu fel corff integredig sy'n gallu edrych ar ein hamgylchedd yn ei gyfanrwydd ac sy'n gyfrifol am sicrhau bod ein hamgylchedd a'n hadnoddau naturiol yn cael eu cynnal, eu gwella a'u defnyddio mewn modd cynaliadwy<sup>18</sup>. Bydd Bil yr Amgylchedd hefyd yn cyflwyno gofyniad i Cyfoeth Naturiol Cymru gyhoeddi datganiadau ardal, sy'n nodi'r ffyrdd y gall ein hadnoddau naturiol ym mhob rhan o Gymru gael eu rheoli er mwyn sicrhau budd hirdymor i Gymru, yn unol â'r blaenoriaethau a nodir yn y Polisi Adnoddau Naturiol Cenedlaethol. Bydd prosesau gwneud penderfyniadau yn cael eu llywio gan gadernid cyffredinol ardal a'r manteision a'r cyfleoedd niferus sydd ar gael drwy edrych ar draws polisiâu a materion ar raddfa ehangach, ac mewn ffordd sy'n gwneud y gorau o fanteision cymdeithasol, economaidd ac amgylcheddol. Gall y fframwaith a sefydlwyd gan Fil yr Amgylchedd a Bil Llesiant Cenedlaethau'r Dyfodol (Cymru) helpu cyrff cyhoeddus i chwilio am gyfleoedd i gydweithio ar gynyddu cadernid ein hecosystemau, er enghraifft drwy wneud gwella natur yn elfen graidd o gynlluniau lles lleol.

---

<sup>18</sup> Erthygl 4 Gorchymyn Corff Adnoddau Naturiol Cymru (Sefydlu) (Cymru) 2012

Bydd Llywodraeth Cymru a Cyfoeth Naturiol Cymru yn ymdrechu, lle bynnag y bo'n ymarferol i ddangos arferion gorau wrth reoli adnoddau naturiol yn effeithiol ar eu hystadau eu hunain.

### ➤ **Cyflawni Cynllun Morol Cenedlaethol Cymru**

Mae Llywodraeth Cymru wedi ymrwymo i gynhyrchu Cynllun Morol Cenedlaethol Cymru sy'n cwmpasu rhanbarthau'r glannau a dyfroedd môr mawr erbyn 2015. Bydd hyn yn sefydlu proses gyffredinol, trawsbynciol ac integredig ar gyfer rheoli'r amgylchedd morol. Bydd cynlluniau morol yn nodi'r ffordd orau o reoli adnoddau morol i sicrhau datblygiad cynaliadwy. Mae cynllunio morol yn ymrwymiad hirdymor lle y disgwylir y bydd y manteision yn cronni dros amser.

Rhaid i bob awdurdod cyhoeddus sy'n gwneud penderfyniadau awdurdodi neu orfodi sy'n effeithio ar ardal forol y DU neu a all effeithio ar ardal o'r fath wneud hynny yn unol â Datganiad Polisi Morol y DU oni bai bod penderfyniadau perthnasol yn nodi fel arall. Mae'r ddyletswydd hon yn trosglwyddo i gynlluniau morol ar ôl iddynt gael eu mabwysiadu.

Bydd cynllunio morol yn cefnogi ac yn llywio'r system trwyddedu morol. Bydd yn gwneud hyn drwy:

- egluro amcanion a blaenoriaethau morol;
- cyfeirio'r rhai sy'n gwneud penderfyniadau a defnyddwyr i wneud benderfyniadau mwy cyson, sy'n seiliedig ar dystiolaeth ar gyfer y defnyddio adnoddau'r môr yn gynaliadwy yn rhanbarthau'r glannau a dyfroedd môr mawr Cymru.

Bydd y Cynllun Morol yn rhoi amcanion morol lefel uchel y DU ar watih a pholisïau ac amcanion Llywodraeth Cymru ar waith. Mae amcanion morol lefel uchel y DU yn seiliedig ar egwyddorion cyffredinol datblygu cynaliadwy. Yn benodol, mae pob un o bedair gweinyddiaeth y DU wedi ymrwymo i:

- gyflawni economi forol gynaliadwy;
- sicrhau cymdeithas gref, iach a chyfiawn;
- byw o fewn terfynau amgylcheddol;
- hyrwyddo trefniadau llywodraethu da; a
- defnyddio gwyddoniaeth gadarn yn gyfrifol.

### ➤ **Hwyluso integreiddio polisiâu ar draws sectorau**

Dylai anghenion a gwerthoedd bioamrywiaeth gael eu hintegreiddio ar draws yr holl feysydd polisi a sectorau. Bydd Bil Llesiant Cenedlaethau'r Dyfodol yn ei gwneud yn ofynnol i ddatblygu nodau'n ymneud â llesiant gan gynnwys y nod 'Cymru gydnerth'. Er y bydd rheoli adnoddau naturiol, cynllunio morol a Bil yr Amgylchedd yn helpu i gyflawni hyn mewn meysydd megis cynllunio, amaethyddiaeth a choedwigaeth, a bydd yn dylanwadu'n anuniongyrchol ar feysydd fel datblygiad economaidd, trafndiaeth, ac ynni drwy'r gofniad am ystyriaethau perthnasol ar gyfer cynlluniau datblygu lleol, bydd angen ymgysylltiad uniongyrchol â meysydd polisi eraill megis iechyd ac addysg.

Mae integreiddio polisi ar draws sectorau hefyd yn bwysig i gryfhau'r broses o weithredu'r ddyletswydd bioamrywiaeth o dan y Ddeddf Amgylchedd Naturiol a Chymunedau Gwledig. Gallai hyn hefyd gael ei gryfhau drwy gysylltiadau yn y dyfodol gyda Bil yr Amgylchedd neu Fil Cenedlaethau'r Dyfodol.

Byddwn yn gweithio gyda thimau polisi a phortffolios i roi sylw i anghenion bioamrywiaeth ym mhob polisi a strategaeth perthnasol Llywodraeth Cymru gan gynnwys:

- Strategaeth Cymru ar y Newid yn yr Hinsawdd
- Cyfarwydddeb Fframwaith y Strategaeth Forol a Chynllun Morol Cenedlaethol Cymru
- Y Gyfarwydddeb Fframwaith Dŵr a Strategaeth Dŵr Cymru
- Y Bil Cynllunio a'r Fframwaith Cynllunio
- Cynllun Datblygu Gwledig 2014 - 21
- Coetiroedd i Gymru - y strategaeth ar gyfer coetiroedd a choed
- Cynllun Gweithredu Strategol y Môr a Physgodfeydd Cymru

ac adeiladu ar waith y Cynllun Gweithredu ar gyfer Peillwyr wrth ymgysylltu yn fwy eang ar draws adrannau'r llywodraeth a gwella rheoli tir y sector cyhoeddus er budd natur.

### ➤ **Ariannu ein partneriaid**

Bydd Llywodraeth Cymru a Cyfoeth Naturiol Cymru yn cwblhau adolygiadau o'u modelau cyllid grant perthnasol eleni i sicrhau dull clir a thryloyw ar gyfer cyllido prosiectau a darparu cyllid craidd i sefydliadau natur yn y dyfodol.

Ar gyfer perchnogion tir a ffermwyr, y Rhaglen Datblygu Gwledig fydd y prif gyfrwng ar gyfer integreiddio natur mewn ymarfer ar lawr gwlad. Nod y rhaglen newydd yw hyrwyddo dyfodol cynaliadwy ar gyfer ein diwydiannau tir a fydd yn integreiddio canlyniadau natur.

Mae'r Gronfa Natur wedi dangos bod sectorau yn awyddus i gydweithio ar lefel leol er mwyn cyflawni camau gweithredu ar raddfa fawr i wella ecosystemau. Byddwn yn defnyddio'n sylweddol yr hyn y mae'r Gronfa Natur wedi'i ddysgu i benderfynu ar y ffordd orau o ddarparu cymorth ar gyfer cyflawni drwy gamau ar y cyd ar raddfa fawr yn y dyfodol. Bydd hyn yn cynnwys chwilio am gyllid yn y dyfodol ac yn y tymor hwy i helpu i gynnal prosiectau sy'n bodoli eisoes a chefnogi dull newydd cydweithredol o gyflawni.

Mae Cronfa'r Môr a Physgodfeydd Ewrop yw helpu pysgotwyr i weithredu'r Polisi Pysgodfeydd Cyffredin newydd i hyrwyddo pysgota cynaliadwy. Un o ganlyniadau allweddol y Gronfa hon yn y DU fydd creu sector pysgodfeydd sy'n gwneud defnydd mwy effeithlon o adnoddau, yn ogystal ag amgylchedd morol iachach gyda gwell bioamrywiaeth. Bydd cyfres o fesurau gwahanol yn cael ei defnyddio i gyflawni'r nod hwn. Yn benodol, bydd y symudiad tuag at sector na fydd yn gwaredu pysgod a thuag at Uchafswm Cynnyrch Cynaliadwy yn gofyn am fuddsoddiadau drwy'r gadwyn gyflenwi gyfan, o addasiadau ar fyrddau llongau i seilwaith porthladdoedd, o ymchwil ac arloesedd i farchnata a phrosesu.

Mae rhaglen LIFE newydd yr UE (2014 -2020) yn cynnig cyfleoedd i bartneriaid gydweithio a chael mynediad i gyllid y tu hwnt i'r cynigion traddodiadol sy'n seiliedig ar brosiectau. Mae angen mynd i'r afael â chymhlethdodau canfyddedig sy'n gysylltiedig â chael gafael ar yr arian hwn.

### ➤ **Nodi offerynnau ariannol**

Mae'n hanfodol bod camau gweithredu a fydd yn cryfhau cadernid ein hecosystemau yn ddeniadol i fuddsoddwyr. Yn ogystal â darparu ffynhonnell gyllid ar gyfer camau gweithredu newydd, mae hyn hefyd yn eu galluogi i gystadlu â galwadau yn sgil gweithgareddau economaidd eraill.

Bydd Llywodraeth Cymru yn cefnogi'r gwaith o ddatblygu marchnadoedd mewn taliadau am wasanaethau ecosystemau yng Nghymru fel rhan o'n cynigion Twf Gwyrdd. Yn benodol, byddwn yn cymryd cyfleoedd a gynigir gan Gyfleuster Cyllid Cyfalaf Naturiol yr UE a Chronfa Natur Cymru i hyrwyddo buddsoddi mewn cryfhau seilwaith gwyrdd. Ceir cyfleoedd penodol yn sgil rheoli dŵr a charbon yn ein hucheldiroedd a chamau gweithredu i gynyddu draenio naturiol mewn cymunedau.

Drwy reoli adnoddau naturiol, byddwn hefyd yn nodi cyfleoedd ar gyfer buddsoddi i gynyddu cadernid cynefinoedd neu rywogaethau a allai ffurfio sail ar gyfer datblygu cynlluniau i dderbyn cyllid i wneud iawn am effeithiau gwasgaredig cynlluniau datblygu unigol, neu'r potensial i fasnachu allyriadau o fewn terfynau wedi'u capio.

Byddwn yn dylanwadu ar bobl ac yn eu hannog i wneud defnydd mwy creadigol o raglenni buddsoddi mewn busnesau a rhaglenni buddsoddi eraill i helpu i gefnogi ecosystemau a gwelliannau sy'n gysylltiedig â bioamrywiaeth drwy'r mecanweithiau hyn.

### ➤ **Adolygu safleoedd a rhywogaethau dynodedig**

Ein safleoedd dynodedig yw prif drysorau ein hamgylchedd naturiol ac mae angen iddynt fod yn greiddiol i'n dull gweithredu newydd.

Bydd Llywodraeth Cymru yn pennu amcanion clir ar gyfer Natura 2000, y rhwydwaith dynodedig Ewropeaidd, yn y Polisi Adnoddau Naturiol Cenedlaethol statudol.

Drwy ddefnyddio dull integredig o reoli adnoddau naturiol, bydd Adnoddau Naturiol Cymru yn adolygu ac yn cryfhau'r dull o greu cynlluniau rheoli safleoedd er enghraifft er mwyn iddynt fynd i'r afael yn rhagweithiol â'r heriau sylfaenol sy'n wynebu'r ardaloedd dynodedig ac er mwyn sicrhau bod gweithgaredd rheoleiddio a chyllido yn gwbl gydnaws â chyflawni'r amcanion rheoli.

Drwy ddatblygu datganiad ardal, bydd Adnoddau Naturiol Cymru hefyd yn adolygu'r berthynas rhwng safleoedd Natura 2000, dynodiadau eraill a'r amgylchedd ehangach er enghraifft, a sicrhau eu bod yn cael eu trin mewn ffyrdd sy'n atgyfnerthu ei gilydd i sicrhau manteision lluosog.

Yng ngoleuni'r profiad gyda'r dull newydd, bydd Llywodraeth Cymru, os bydd angen, yn edrych am gyfle deddfwriaethol yn y dyfodol i gysoni a sicrhau canolbwynt i'r fframwaith deddfwriaethol er mwyn cael gwared ar amcanion sy'n gwrthdaro a chynyddu integreiddio.

Nod y Rhaglen Bontio Forol yw cwblhau cyfraniad Cymru at rwydwaith cydlynol o ardaloedd morol gwarchodedig a sicrhau bod yr holl ardaloedd morol gwarchodedig yn cael eu rheoli'n dda. Y bwriad yw sefydlu fframwaith sy'n sicrhau rheolaeth effeithiol o'r holl ardaloedd morol gwarchodedig yng Nghymru sydd, yn y pen draw, yn gwella eu cyflwr drwy ddiogelu bioamrywiaeth forol, yr ecosystem ehangach a'r manteision cymdeithasol-economaidd i Gymru.

### ➤ **Monitro ac adolygu offerynnau rheoleiddio**

Bydd Bil yr Amgylchedd yn rhoi cyfleoedd i Cyfoeth Naturiol Cymru fabwysiadu dull mwy integredig o gyflawni ei weithgareddau gweithredol ac yn rhoi dyletswydd gyffredinol arno i reoli ei adnoddau naturiol mewn modd cynaliadwy mewn ffordd ac ar gyfradd a fydd yn helpu i gynyddu cadernid ein hecosystemau a'r gwasanaethau a ddarperir ganddynt.

Yng ngoleuni'r profiad gyda'r fframwaith cynigion newydd ar gyfer deddfwriaeth newydd yr UE, fel y ddeddfwriaeth sy'n ymwneud â rheoli Rhywogaethau Estron Goresgynnol, bydd Llywodraeth Cymru yn edrych ar yr angen am gamau rheoleiddio

eraill a fyddai'n cynyddu integreiddio, yn symleiddio gofynion neu'n ymdrin â bylchau o ran cyflawni.

➤ **Gwella'r Dystiolaeth: Ymchwil, Monitro ac Arolygu**

Mae Bil yr Amgylchedd yn ei gwneud yn ofynnol i Cyfoeth Naturiol Cymru gynhyrchu Adroddiad ar Sefyllfa Adnoddau Naturiol. Bydd yr Adroddiad hwn yn darparu gwybodaeth y gellir ei defnyddio i olrhain cynnydd tuag at gyflawni rheolaeth gynaliadwy ar adnoddau naturiol. Fel rhan o ddatblygu'r Adroddiad, gall Cyfoeth Naturiol Cymru, er enghraifft, adolygu'r angen am waith monitro gwahanol neu ychwanegol ar rywogaethau, cynefinoedd a gweithrediad ehangach ecosystemau er mwyn llywio camau gweithredu ac olrhain cynnydd. Gallai hyn hefyd gynnwys profi a monitro agweddau sylfaenol ar weithrediad ecosystemau, megis cyflwr y pridd, nad ydynt yn cael eu gwneud ar hyn o bryd.

Gallai dangosyddion neu fesurau i olrhain cynnydd y Cynllun Adfer Natur fod yn is-set i Adroddiad ar Sefyllfa Adnoddau Naturiol a byddwn yn gweithio gyda Cyfoeth Naturiol Cymru i ddatblygu tystiolaeth ar y cyd. Mae Bwrdd Strategaeth Bioamrywiaeth Cymru eisoes wedi dechrau ar y gwaith i ddiweddarau data ar fioamrywiaeth a phwysau a sbardunau sy'n newid bioamrywiaeth.

Byddwn yn monitro ac yn modelu effeithiau ein gwaith a'r manteision a ddaw yn sgil ymyriadau natur gan adeiladu ar y Rhaglen Gwerthuso a Monitro arloesol a ddatblygwyd ar gyfer Glastir o dan y Rhaglen Datblygu Gwledig.

Byddwn hefyd yn defnyddio prosiectau Cronfa Natur i ddatblygu gwaith monitro a gwerthuso manteision niferus ymyriadau o ran tirwedd a fydd yn llywio'r blaenoriaethau o ran rheoli adnoddau naturiol.

Nod maes Tystiolaeth Effeithiol y Rhaglen Forol yw datblygu sylfaen ymchwil a thystiolaeth briodol i Gymru.

Mae tryloywder y dystiolaeth sy'n datblygu a mynediad at dystiolaeth o'r fath yn allweddol. Byddwn yn defnyddio'r Ganolfan Wybodaeth sy'n datblygu, er mwyn parhau i wella'r broses o rannu gwybodaeth am natur, gan gynnwys gwneud gwell defnydd o wybodaeth a gesglir drwy fonitro ar gyfer y system gynllunio, er mwyn inni gael gwell darlun o gyflwr lleol natur ac o bosibl leihau'r gofynion ar gyfer casglu tystiolaeth ychwanegol ar gynigion datblygu llai.

➤ **Annog Cyfathrebu ac Ymgysylltu effeithiol:**

Mae angen inni ymgysylltu â phobl ac ennyn eu brwdfrydedd, a chyfleu gwerth bioamrywiaeth er mwyn eu hannog i weithredu.

Mae'r symudiad i sefydlu system integredig ar gyfer rheoli adnoddau naturiol yn ogystal â chynllunio lles ar lefelau lleol a chenedlaethol yn rhoi cyfle unigryw ar gyfer ymgysylltu â'r cyhoedd a busnesau drwy'r cyfleoedd a gynigir gan natur.

Byddwn yn cymryd yr hyn a ddysgwyd gan y partneriaethau sy'n bodoli eisoes, prosiectau Cronfa Ecosystemau Gwydn a'r Gronfa Natur, Amgylchedd Cymru, y Cynllun Gweithredu ar gyfer Peillwyr a'r cynllun Cynefin i gefnogi mwy o gamau gweithredu cymunedol er budd natur a byddwn yn defnyddio'r Ganolfan Wybodaeth i gynyddu cyfranogiad y cyhoedd o ran monitro natur, gan ddefnyddio'r technolegau diweddaraf.

Bydd yr adroddiad statudol ar Sefyllfa Adnoddau Naturiol yn llywio trafodaeth gyhoeddus ar adroddiad Cenedlaethau'r Dyfodol a fydd, yn ei dro, yn yn llywio blaenoriaethau yn y sector cyhoeddus.

### ➤ **Darparu trefnadau llywodraethu gwell er budd natur**

Mae'r gwaith partneriaeth presennol wedi bod yn rhan hanfodol o gyflawni ar gyfer natur. Rydym yn awr yn awyddus i adfywio a chryfhau Partneriaeth Bioamrywiaeth Cymru er mwyn sicrhau y gall canolbwyntio ar gefnogi'n gwaith o gyflawni'r ymagwedd newydd hon a chefnogi'r llawn ein rhwymedigaethau rhyngwladol. Bydd hyn yn cynnwys ehangu trefniadau llywodraethu presennol er mwyn integreiddio rheoli ecosystemau a bioamrywiaeth ar draws meysydd polisi, ac egluro'r berthynas â'r rhaglen forol.

Bydd pedair prif elfen i hyn:

- sicrhau bod pawb sydd â diddordeb yn chwarae rhan weithredol yn y bartneriaeth er mwyn i waith gael ei lywio gan farn gwahanol sectorau;
- ailstrwythuro gweithrediadau'r bartneriaeth i ddatblygu rhaglen waith glir a chylchoedd gwaith yn seiliedig ar y cynllun hwn;
- adfyio rôl camau gweithredu lleol ar fioamrywiaeth a chyfrifoldebau awdurdodau cyhoeddus yng nghyd-destun gweithredu deddfwriaeth rheoli adnoddau naturiol
- sicrhau capasiti i gefnogi gweithio mewn partneriaeth ac arwain ar fentrau, prosiectau a rhaglenni cydweithredol.

er mwyn i ni allu:

- datblygu dull cydweithredol sy'n seiliedig ar rannu gwybodaeth, profiad a sgiliau
- sicrhau integreiddio ar draws sectorau drwy ddarparu mecanwaith sy'n annog ac yn hyrwyddo bioamrywiaeth ac yn galluogi arfer gorau a gwersi i gael eu rhannu
- datblygu ein dealltwriaeth o'r berthynas rhwng bioamrywiaeth a chadernid ecosystemau
- monitro bioamrywiaeth fel un o ddangosyddion cadernid ecosystemau;



- nodi rhywogaethau â blaenoriaeth neu gynefin y mae cymdeithas yn dymuno eu gweld yn elwa'n benodol ar welliannau i'n hecosystemau.
- rhoi cyngor strategol ar gyflawni'r strategaeth yn ymarferol i'r rhai sy'n cymryd camau ar lawr gwlad.

### **Cwestiynau'r Ymgynghoriad**

4. A yw'r camau gweithredu arfaethedig yn briodol ac yn ddigonol?
5. Pa gamau ychwanegol y byddech yn dymuno eu gweld?
6. Sut y gallwn ymgysylltu'n fwy effeithiol â byd busnes i gyflawni ein huchelgais?
7. Sut y gallwn gryfhau'r ffordd rydym yn gweithio gyda'n gilydd?
8. Sut y gallwn rannu cyllidebau ac edrych ar ganlyniadau integredig?
9. Beth arall y dylid ei wneud i osgoi dyblygu ac i gyflawni ein nodau?
10. Beth yw'r ffordd orau inni ddefnyddio'r Ganolfan Wybodaeth i gasglu a lledaenu data a thystiolaeth?

## Y Camau Nesaf

Mae'r ymgynghoriad hwn yn ymgynghoriad ar set o gynigion lefel uchel a strategol er mwyn symud ymlaen gyda pholisi a champau gweithredu ar fioamrywaieth mewn fframwaith sy'n datblygu.

Rydym yn cydnabod bod angen inni gyfathrebu'n fwy eang a datblygu rhagor o gynhyrchion i ymgysylltu â chynulleidfa ehangach er mwyn datblygu'r gwaith hwn.

Bwriedir creu Cynllun Cyfathrebu, yn ogystal â Chynllun Tystiolaeth a'r strwythur llywodraethu newydd.

Bydd angen inni hefyd ystyried y ffordd orau o gyfathrebu sut rydym yn cyflawni ac yn gwneud cynnydd tuag at ein huchelgais.

Yn dilyn yr ymgynghoriad hwn, byddwn yn ystyried yr ymatebion ac yn datblygu'r cynigion i gynhyrchu Cynllun Adfer Natur terfynol ar gyfer Cymru yn 2015, yn ogystal â rhaglen weithredu dreigl.

## Cwestiynau'r Ymgynghoriad

11. Beth yw'r ffordd orau inni gyfleu cynnydd gyda chyflawni ein huchelgais, er enghraifft, drwy raglen tair blynedd neu bum mlynedd neu gynllun cyflawni blynyddol?
12. Rydym wedi gofyn nifer o gwestiynau penodol. Rhowch wybod inni os ydych yn credu bod materion cysylltiedig nad ydym ymdrin â hwy yn benodol, gan ddarparu rhagor o wybodaeth.