

# La communication gestuelle associée à la parole

**PÔLE PETITE ENFANCE**

**Multi-accueil et Crèche familiale**

388 Rue de Marcilly - 45590 SAINT-CYR-EN-VAL

Tél. : 02 38 76 02 89 - Email : [mpe@mairie-saintcyrenval.fr](mailto:mpe@mairie-saintcyrenval.fr)

## La communication gestuelle associée à la parole : c'est quoi ?

La communication gestuelle associée à la parole consiste à proposer à l'enfant un panel de signes simples issus de la Langue des Signes Française (LSF) utilisables afin de lui permettre d'expliquer clairement ce qu'il a besoin de dire avant même de savoir parler. En fait, il s'agit de signer un mot en même temps que nous le prononçons. Dans la communication instaurée avec le jeune enfant, le signe a un rôle de surligneur pour mettre en relief le mot clé de la phrase prononcée à l'intention de l'enfant.

## La communication gestuelle associée à la parole : pour qui ?

La gestuelle, c'est naturel ! Dès la naissance, le bébé cherche à communiquer avec son corps. L'enfant est attiré par les nombreux mouvements que nous faisons devant lui. Au fur et à mesure qu'il grandit, l'enfant maîtrise plus aisément les muscles de ses bras et de ses mains. Vers 8-10 mois, l'enfant imite de manière naturelle les gestes simples faisant partie de notre « code culturel de communication gestuelle ». Avec ses mains, il aime faire « bravo », « au revoir », tendre les bras pour être porté ou encore pointer du doigt un objet convoité. Ainsi, pourquoi ne pas lui proposer d'autres signes afin d'élargir son vocabulaire gestuel ?

Dès que l'enfant est en capacité de faire ces gestes habituels, on peut considérer qu'il est alors prêt pour imiter les signes de la Langue des Signes Française.

Parfois, la communication gestuelle associée à la parole peut débuter dès les 6 mois de l'enfant puisqu'il commence à être plus attentif et sa mémoire est suffisamment développée pour nous imiter. Les premiers signes pourront être reconnaissables vers 6 mois, 12 mois ou plus car chaque bébé se développe à son propre rythme. D'ailleurs, il est possible qu'un enfant ne veuille pas utiliser ce mode de communication gestuelle.

## La communication gestuelle associée à la parole : pourquoi ?

Cela lui permet d'être moins dépendant de la capacité des autres à deviner ou à interpréter correctement ce qu'il veut dire. Si l'enfant décide de s'en saisir, la communication gestuelle associée à la parole lui permettra de signifier aux autres ses émotions, sensations, ce qui lui fait envie, ce dont il a besoin, commenter ses activités et le monde qu'il l'entoure mais aussi faciliter ses interactions avec les autres. L'avantage du signe est qu'il permet à l'enfant de disposer d'une image en même temps qu'il entend le mot. Pour le jeune enfant, l'image est plus proche de l'action et plus parlante que le mot en lui-même.

## La communication gestuelle associée à la parole : comment ?

*Pour débiter :*

Pour communiquer par gestes associés à la parole avec son enfant, il n'est pas nécessaire de prendre des cours pour apprendre la Langue des Signes Française. En fait, il suffit de signer les mots clés de notre communication orale en même temps que le mot clé que nous voulons surligner.

Il est conseillé de débiter par des signes clés qui correspondent à des besoins quotidiens de base en lien avec la nourriture ou bien les soins. Il est aussi possible d'introduire des signes correspondant à des choses qui fascinent l'enfant comme le « chat » ou le « chien ». Il est aussi conseillé de n'introduire que peu de signes au début afin que l'adulte et l'enfant se familiarisent avec ceux-ci avant d'en introduire d'autres. Dans la même idée que l'enfant choisit ses premiers mots, il choisira ses premiers signes parmi ceux utilisés par l'adulte. L'adulte apprend à signer avec l'enfant, en même temps que lui, en s'adaptant à ses demandes et surtout à son rythme. Tout comme les adultes, les grands-frères et grandes sœurs peuvent choisir d'accompagner leurs paroles destinées à leurs jeunes frères et sœurs par des signes.

### *Signer lentement et clairement :*

Il est plus simple de signer avec notre main d'écriture, appelée main dominante. En revanche, si bébé est dans nos bras, nous pouvons utiliser notre main libre. Il est important de signer dans le champ de vision de l'enfant.

De plus, des subtilités existent concernant les signes. Par exemple, certains signes se font une fois et d'autres deux fois.

### La mise en place de ce projet au Pôle Petite Enfance

Les professionnelles ont été formées à la communication gestuelle associée à la parole lors d'une journée pédagogique au Pôle Petite Enfance.

Les signes sont proposés aux enfants lors des moments quotidiens tels que les jeux, les soins ou encore lorsque nous chantons des comptines à gestes.

Nous avons matérialisé cette pratique par un affichage dans les lieux clés des signes utiles durant les moments partagés dans ce lieu. Vous trouverez d'ailleurs certains signes et leur signification au cours de ce livret.

L'équipe a adopté cette pratique dans le but de permettre aux enfants d'être acteurs de leur communication avant même l'acquisition du langage verbal. Ce projet est un outil à destination des enfants et des adultes désirant s'en saisir, ou non. En effet, cela reste une proposition éducative et n'est bien-sûr pas une obligation !



## La communication gestuelle associée à la parole : foire aux questions

➤ « *Cela va retarder l'apparition du langage ?* »

Les signes illustrent le mot clé puisqu'ils sont faits en même temps que l'on prononce le mot. Quand l'enfant communique déjà avec des signes, il se concentre plus sur la prononciation des mots. Puis, le signe disparaîtra au fur et à mesure que l'enfant prononce le mot.

➤ « *Mon enfant n'est pas sourd et parlera bientôt.* »

Ce n'est pas parce que l'enfant ne parle pas qu'il n'a rien à nous dire !

La communication gestuelle associée à la parole utilisée pour les jeunes enfants avant l'usage de la parole, n'est pas à confondre avec la Langue des Signes Française utilisée par les personnes sourdes et malentendantes pour signer la totalité des phrases prononcées. Cependant, nous utilisons les signes de la Langue des Signes Française dans les deux cas pour que tous les utilisateurs puissent décoder les mêmes mots.

➤ « *C'est vraiment utile ? Je le comprends déjà.* »

Cet outil peut être bénéfique quel que soit l'âge de l'enfant, même s'il est au départ plutôt destiné aux jeunes enfants avant l'usage de la parole.

Des chercheuses américaines ayant étudié l'impact de l'utilisation des signes sur le développement du langage en ont conclu que l'utilisation de la communication gestuelle associée à la parole aide les enfants à développer leurs compétences linguistiques et cognitives.

## Comptine signée : petit escargot



### PETIT ESCARGOT

Petit **ESCARGOT**

Porte sur son dos *sur l'épaule*

Sa **MAISONNETTE**

Aussitôt qu'il **PLEUT**

Il est tout **HEUREUX**

**IL SORT SA TÊTE** *libérer l'index et le petit doigt*

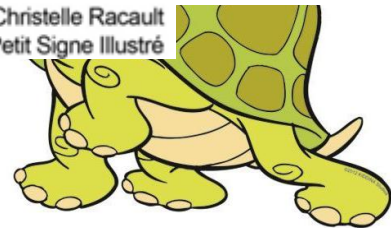


*Illustration  
de  
Christelle  
Boulay*



[www.lepetitsigneillustre.com](http://www.lepetitsigneillustre.com)

Illustrations Christelle Racault  
© Copyright 2017 Le Petit Signe Illustré



## Comptine signée : la famille tortue



Jamais vu



Famille



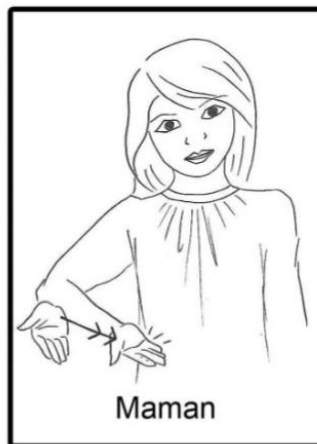
Tortue



Jamais on a vu

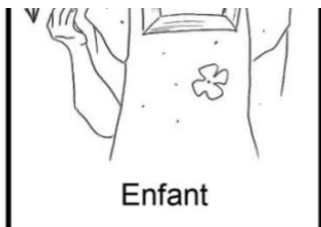


Jamais on ne verra

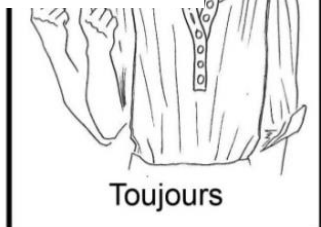


Maman

Ille tortue courir après les rats  
La tortue et la maman tortue  
Et les enfants tortue  
Iront toujours au pas !



Enfant



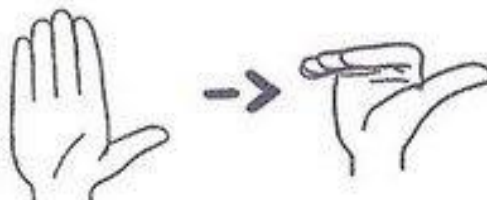
Toujours

# AU REVOIR

On rabat les quatre  
doigts vers la  
paume, deux fois.



*Illustration de Virginie Maillard - bougribouillons.fr*



# BONJOUR

On écarte  
la main de la bouche  
vers l'avant,  
comme pour saluer.



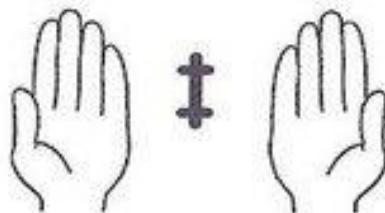
*Illustration de Virginie Maillard - bougribouillons.fr*





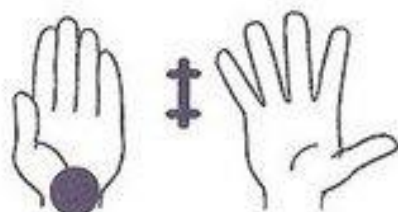
## MAISON

On symbolise  
le toit  
en joignant  
les bouts des doigts.



## CRÉCHE

On agite  
les doigts  
au-dessous  
de la main.  
Cela symbolise les  
enfants qui s'agitent.



# MAMAN

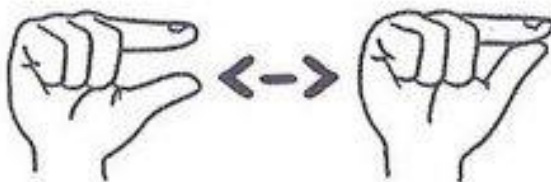
On fait toucher  
la tranche de la  
main entre la taille  
et la poitrine,  
deux fois.

Il existe de nombreux  
signes selon la région.



# PAPA

On ouvre et referme  
l'index sur le pouce,  
deux fois mais  
sur le côté de la  
bouche pour ne pas  
confondre avec le  
signe de l'oiseau.  
PERE : une fois.



## CONTENT



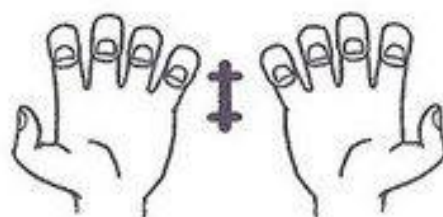
On fait  
un cercle  
sur la poitrine  
et  
on sourit.



## EN COLÈRE



On fait semblant de  
griffer la poitrine,  
les deux mains  
en même temps  
et vers le haut,  
et on fronce  
les sourcils.



## OUI

On bascule  
le poignet  
vers l'avant  
en gardant l'index  
sur le pouce  
et  
doigts écartés.

*OU on secoue la tête de  
haut en bas*



Illustration de Virginie Maillard - bougribouillons.fr

## NON

On fait  
un mouvement  
latéral  
avec  
l'index.

*OU on secoue la tête de  
gauche à droite*



# AVOIR MAL

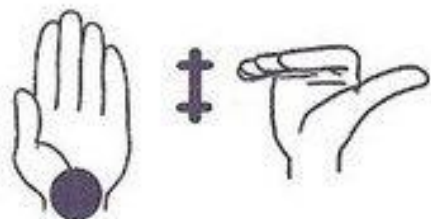
On fait tourner  
les pouces l'un  
autour de l'autre,  
comme un moulin.



Illustration de Virginie Maillard - bougribouillons.fr

# ENCORE

On tape  
deux fois  
sur la paume.



*Illustration de Virginie Maillard - bougribouillons.fr*

## MANGER



*Illustration de Virginie Maillard - bougribouillons.fr*

On fait  
le mouvement  
de manger  
en pointant la main  
avec les doigts joints  
vers la bouche,  
deux fois.



## BOIRE



## La communication gestuelle associée à la parole : **approfondir**

L'équipe du Pôle Petite Enfance est disponible pour échanger avec vous à propos de ce projet de communication gestuelle associée à la parole.

De nombreuses informations sont disponibles sur internet telles que des comptines signées disponibles en vidéo ainsi qu'un grand répertoire de mots français associés aux signes de la LSF ainsi que la technique du signe.

Des livres de comptines signées proposent de nombreuses comptines connues ou à découvrir.

*Mes p'tites comptines signées : chantez, signez, amusez-vous !* Nathalie VIGNEAU, Editions Kestumdis, 2017, 164 pages (CD et DVD inclus)

*Je signe avec bébé : mieux communiquer avec bébé, en chansons et avec la langue des signes,* Editions Jeunesse, 2016, 42 pages (DVD inclus)

Des ouvrages répertorient de nombreux gestes utilisés avec la communication gestuelle associée à la parole ainsi qu'une explication détaillée de son utilisation.

*Communiquer par signes avec bébé : pour approfondir le lien parent-enfant,* Nathanaëlle BOUHIER-CHARLES, Editions Jouvence, 2014, 160 pages

*Les signes avec bébé,* Isabelle COTTENCEAU, Éditions Philippe Duval, 2017, 264 pages

*Les bébés signeurs : le langage gestuel avec bébé,* Nathanaëlle BOUHIER-CHARLES, Éditions Jouvence, 2010, 138 pages

*Signe avec moi,* Nathanaëlle BOUHIER-CHARLES et Monica COMPANYS, Éditions Monica Companys, 2006, 120 pages

# À vos signes !



**PÔLE PETITE ENFANCE**

**Multi-accueil et Crèche familiale**

388 Rue de Marcilly - 45590 SAINT-CYR-EN-VAL

Tél. : 02 38 76 02 89 - Email : [mpe@mairie-saintcyrenval.fr](mailto:mpe@mairie-saintcyrenval.fr)