

GÉN. **PARLATOREA** Targioni.

Parlatoria (en parte) TARGIONI: Introduzione alla seconda memoria per gli studi sulle Cocciniglie. Atti Società Italiana di Scienze Naturali, vol. XI, fasc. III, p. 42 (1868).—
LEONARDI: Generi e Specie di Diaspiti, *Parlatoriae*. Annali R. Scuola Superiore di Agricoltura, Portici, vol. V, p. 13 (1883).

Los caracteres de las especies pertenecientes a este género (1) son los siguientes: La hembra adulta presenta el contorno hexagonal o pentagonal, siendo, generalmente, bastante ancha, con el pigidio más o menos redondeado. Las antenas están reducidas a tubérculos con una cerda. Los estigmas anteriores poseen un grupo de discos ciríparos; los posteriores carecen de ellos. Los segmentos del abdomen presentan tubos ciríparos en los bordes laterales y los inferiores tienen, además, peines laminares, dentados, con dientes algo separados en sus extremos y borde. El pigidio presenta peines anchos, con el extremo dentado y algunos también en el borde externo, paletas, pelos y orificios glandulares de tubos ciríparos. Existen cuatro o cinco grupos de discos ciríparos perivulvares y no hay paráfisis.

El escudo de la hembra es circular, o algo alargado, y la muda de la ninfa de tamaño variable según las especies y las variedades, juntamente con la muda de la larva, están situadas cerca del borde y colocadas ambas mudas con sus líneas medias formando ángulo.

El escudo del macho es pequeño, alargado y sólo posee la muda de la larva. Sus lados pueden ser paralelos, algo divergentes por delante, o por detrás, según las especies. Es de menor tamaño que el de la hembra.

El macho es semejante al de los otros Diaspitos.

Las especies encontradas en España se pueden diferenciar por la siguiente clave dicotómica:

1. Hembra adulta provista de un tubérculo cefálico lateral. El escudo tiene la muda de la ninfa muy grande, de color negro.

P. zizyphi Lucas.

Hembra adulta sin tubérculo cefálico lateral. La muda de la ninfa apenas pasa de la mitad de la longitud del escudo, o es más pequeña. 2.

(1) Adoptamos el nombre de *Parlatoarea* — en vez de *Parlatoria*, empleado por la mayoría de los autores — por estar dedicado el género al famoso entomólogo americano PARLATORE.

2. Escudo de color blanco puro, con la exuvia de color oliváceo. Fórmula de los discos ciríparos perivulvares [15,10,0 á 7,25,18].

P. oleae Colvée.

Escudo de color gris, con la exuvia de color pardo. Discos ciríparos perivulvares en cuatro grupos según la fórmula [2,4,6,5]. 3.

3. Escudo de la hembra adulta con la exuvia más pequeña que la mitad del escudo.

P. Pergandei Comstock.

Exuvia algo mayor que la mitad del escudo de la hembra adulta.

P. Pergandei v. *camelliae* Comstock.

Parlatoria zizyphi Lucas.

Coccus zizyphi LUCAS: Bulletin Société Entomologique de France (9), página XXVIII (1853).

Chermes aurantii BOISDUVAL: Entomologie Horticole, pág. 338 (1867).

Parlatoria Lucasi TARGIONI: Coccidarum Catalogus, pág. 42 (1869).

" *zizyphi* SIGNORET: Annales Société Entomologique de France (4), IX, pág. 451 (1869).

" (*Websteriella*) *zizyphi* LEONARDI: Generi e Specie di Diaspiti, Parlatoriae, pág. 38 (1903).

Huevo. — De forma oval alargada y color rojo violáceo; sus dimensiones son 0,265 mm. de longitud por 0,120 mm. de anchura.

Larva. — De contorno elíptico alargado, con su máxima anchura entre el segundo y tercer par de patas. Antenas situadas en el borde con cinco artejos, de los que el primero es tronco-cónico, más ancho que los restantes y también más largo que los tres que le siguen, que son cilíndricos o algo cónicos; el tercero tiene su borde más ancho en el ápice; de los tres que siguen al primero, el segundo de ellos es el más largo y el tercero el más corto; el quinto artejo de las antenas es el de mayor longitud, tanta como la de los tres anteriores reunidos, y presenta numerosas estrías a su través. Todos los artejos llevan pelos, y el quinto tiene cinco o seis distribuidos a ambos lados, algo escalonados, y también en el ápice, que es truncado. Entre las antenas presenta una ligera excavación y pelos curvados dirigidos hacia fuera. Más abajo de las antenas están los ojos, de color negro y algo salientes. En todo el contorno hay pelos finos regularmente espaciados. El rostro es grande, con mentón monómero y filamentos largos. La tibia es muy corta; las patas tienen cuatro digitulas finas.

El *pigidio* presenta en el borde, a partir de su mitad, primero una escotadura pequeña; por fuera de ella un peine ancho con dientes finos algo separados e iguales; en el dorso un pelo; luego una cerda larga, y después una paleta grande con el ápice redondeado, saliente, y los lados fuertemente escotados. Sigue un pelo dorsal y dos peines análogos a los anteriores, pero el interno algo mayor que el externo; después la segunda paleta, que es de forma semejante a la anterior, diferenciándose por ser la escotadura del borde externo en forma de escalera y, además, por tener me-

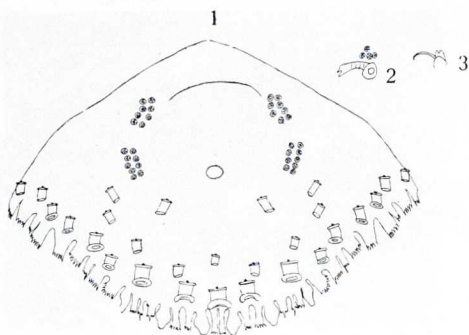


Fig. 40. — *Parlatorea zizyphi* Lucas: Pigidio (1), estigma anterior (2) y antena (3) de la hembra.

nor tamaño que las otras paletas; después hay un pelo y dos peines como los anteriores, pero de ellos el externo apenas es visible. El orificio anal es redondo, situado cerca de la base. El tegumento presenta estrías quitinosas dispuestas en forma análoga a las impresiones digitales. Color del cuerpo: violáceo.

Hembra adulta. — De contorno más o menos hexagonal, siendo su ángulo anterior, o parte frontal, redondeado, así como también el ángulo posterior que forma el borde del pigidio. Por el lado ventral es plana y por su parte dorsal algo convexa. En su contorno presenta pelos finos, espaciados, así como en la cara ventral de la región cefálica y torácica. La porción cefálica presenta a cada lado un grueso tubérculo saliente. Las antenas están situadas cerca del borde anterior o frontal y la distancia que las separa es menor que la base del rostro; están formadas por un tubérculo redon-

deado, más o menos ancho y provisto en el ápice de una pieza o apéndice en forma de cresta, con dos o tres dientes y una seda fuerte y recta o ligeramente curvada (fig. 40, 3). El rostro es grande, con mentón monómero y filamentos largos. Los estigmas anteriores (fig. 40, 2) están situados al nivel del ápice del rostro, bastante separados y presentan un grupo de dos o tres discos ciríparos pequeños, situados en su parte anterior; los posteriores carecen de discos.

La segmentación del abdomen es bien visible, presentando en los bordes laterales de los primeros segmentos tubos ciríparos cortos y tubérculos, y

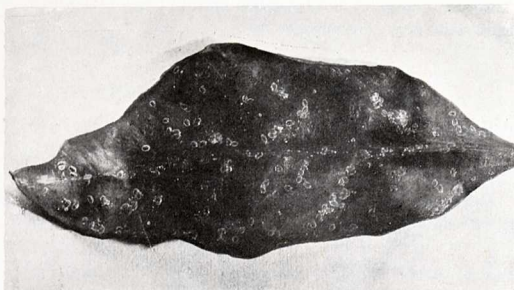


Fig. 41. — *Parlatorea zizyphi* Lucas, sobre hoja de naranjo.

E. F. A. Madrid.

en los últimos tubos ciríparos mayores, alternando con peines anchos o dos peines anchos entre cada dos tubos y un pelo fuerte, recto.

El *pigidio* (fig. 40, 1) es ancho, con su borde posterior redondeado y presenta, a partir de su mitad, en el borde, un tubo ciríparo central que se abre por un orificio ancho, y a cada lado de éste un peine laminar, largo, ligeramente ensanchado en el ápice y con dientes separados situados en su extremo; por fuera, una paleta que tiene sus bordes laterales ligeramente divergentes y escotados en el ápice y el borde inferior redondeado y saliente; en la base y borde externo de la paleta hay un pelo rígido fino, dorsal. Por fuera de esta paleta hay un par de peines de conformación análoga a los anteriormente descritos y un orificio de un tubo ciríparo; los peines son algo mayores que los situados entre las paletas centrales. A continuación de estos peines hay otra paleta de forma análoga a las centrales, pero un poco más cortas, y cerca de la base de éstas, en el borde externo, hay un pelo dorsal; exteriormente a la paleta, tres peines, de los que el interno es

muy estrecho y los otros dos anchos, bien visibles, siendo mayor el interno, y ambos de forma análoga a los anteriores. Además, hay un orificio glandular de un tubo ciríparo, luego otra paleta de igual forma que las precedentes, algo más pequeña, con un pelo en el lado externo, algo más allá de la base; siguen tres o cuatro peines anchos, pero éstos tienen, además, el borde con dientes pequeños, y dos orificios glandulares de tubos ciríparos situados entre los peines. La cuarta paleta está reducida a un tubérculo que termina en ángulo y exteriormente a ella hay tres o cuatro peines y cuatro ori-

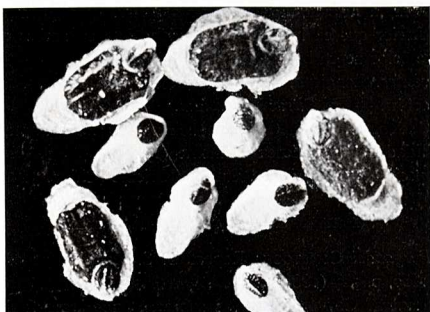


Fig. 42. — *Parlatoria zizyphi* Lucas: Piojo negro ("Poll negro") del naranjo.

E. F. A. Burjasot.

ficios glandulares de tubos ciríparos paralelos al borde. En el lado dorsal se encuentran los orificios de tubos ciríparos formando una línea y, por encima de ésta, se encuentran otros dos tubos ciríparos, situados simétricamente. El orificio anal es pequeño, circular, y está situado cerca de la base. La vulva es grande y está rodeada de cuatro grupos de discos ciríparos, siendo las fórmulas encontradas: [7 a 9,5 a 6,5 a 6,7 a 9]. Color del cuerpo, blanco con tono violáceo.

Dimensiones: Longitud, 0,620 a 0,700 mm.; anchura, de 0,560 a 0,570 milímetros; longitud de la antena, 0,020 mm.

Escudo de la hembra. — Aplanado o algo convexo, presentando una pieza central, la muda de la ninfa, que es negra con reflejos azulados, de contorno hexagonal con los bordes laterales largos, más o menos paralelos o ligeramente convergentes hacia detrás. Esta pieza dorsal presenta en el dorso una quilla longitudinal media y a ambos lados de ella un surco, y más afuera una quilla ancha y aplanada que se une por su parte anterior a la

del otro lado, siendo más convexa en el lado de unión; también se unen por detrás. En la parte anterior se encuentra la muda de la larva situada oblicuamente con relación a la línea media y que presenta en el dorso una quilla central fina y arrugas transversas; es del mismo color. Alrededor de la muda de la ninfa hay un reborde blanco más o menos ancho que es más grande en el extremo posterior (figuras 41 y 42). Velo ventral bastante desarrollado, blanquecino.

Dimensiones: Longitud, 1,5 mm.; anchura, 0,8 a 0,9 mm.

Escudo del macho. — Alargado, de color blanquecino a algo grisáceo, con la exuvia situada en el extremo anterior. Es algo más estrecho en la parte posterior que en la anterior y redondeado en ambos extremos. La exuvia es de color negro brillante.

Dimensiones: Longitud, 1 mm.; anchura, 0,4 a 0,5 mm.

Habitación. — En *Citrus aurantium*.

Localidades. — Alcira (Valencia), Alicante. Los ejemplares los debe a la amabilidad del Sr. Gómez Clemente (1).

Esta especie es originaria del Extremo Oriente (China, Japón).

Parlatoria Pergandei Comst.

Parlatoria Pergandei COMSTOCK: Report U. S. Department of Agriculture 1880, p. 327 (1881).

Diaspis Monserrati COLVÉE: Estudios sobre algunos insectos de la familia de los Coccidos, p. 21 a 24, fig. 3 (1881) (2).

(1) La *Parlatoria ζιζυφbi*, conocida en Valencia con el nombre vulgar de "poll negro" (piojo negro), no es especie abundante en el Levante español, a lo que contribuye, sin duda, el que sus puestas son muy reducidas. — *J. del C.*

(2) LINDINGER considera *Diaspis Monserrati* Colvée como sinónimo de *Parlatoria proteus* (Curtis) Signoret, especie afín de *P. Pergandei* Comstock, que puede distinguirse de ella y de la *P. ζιζυφbi* por la siguiente clave (BRAIN):

Escudo de la hembra adulta negro, más o menos rectangular, con los ángulos redondeados; 4.^a paleta rudimentaria, más o menos dentiforme y puntiaguda; numerosos poros glandulares en el dorso. *P. ζιζυφbi.*

Escudo de la hembra adulta semi-transparente, más o menos circular o piriforme; 4.^a paleta rudimentaria como en *ζιζυφbi*; pocos poros glandulares dorsales. — *P. Pergandei.*

Escudo de la hembra adulta grisáceo o amarillento, más o menos oval; 4.^a paleta rudimentaria en forma de peine; poros glandulares dorsales en corto número. *P. proteus*

A continuación damos una breve descripción de esta última especie:

Parlatoria proteus Curtis.

Aspidiotus proteus CURTIS: The Gardener's Chronicle, p. 676 (1843).

Diaspis parlatoris TARGIONI: Studi sulle Cocciniglie, p. 14 (1867).

Hembra adulta. — De contorno algo pentagonal, estando su parte más ancha por bajo de su mitad, en la región del tercer segmento abdominal; la parte anterior tiene forma de arco muy rebajado, con curvatura mayor en los lados (fig. 43). La región cefálica presenta en su contorno pelos finos espaciados y, además, tiene ya en la unión con el tórax, en los bordes y también algo más adentro, unos tubérculos refringentes en número de seis a ocho. Las antenas están situadas muy cerca del borde y separadas entre sí por una distancia algo mayor que la base del rostro; están formadas por un tubérculo corto, lobular, con una seda muy curvada en el ápice. Los estigmas anteriores están situados a una altura algo menor que la mitad del rostro y presentan cuatro discos ciríparos pequeños en la parte superior; los posteriores están mucho más bajos y no tienen discos. Los segmentos torácicos y los abdominales presentan tubérculos anchos; los últimos tienen formas de transición a peines; los segmentos abdominales presentan también un pelo situado en la mitad del borde y tubos ciríparos cortos que desembocan en el borde o algo más adentro.

Parlatores proteus SIGNORET: Annales Société Entomologique de France (4) IX, p. 450 (1869). — NEWSTEAD: Monograph British Coccidae, I, p. 140 (1901). — BRAIN: The Coccidae of South Africa, III, "Bulletin of Entomological Research, vol. IX, p. 213 y lám. XIII, fig. 129 (1919).

Diaspis Monserrati (Colvée) LINDINGER: Die Schildlaus (Coccidae) Europas, Nordafrikas, &, p. 367 (1912).

Hembra adulta. — Pequeña, unos 0,75 mm. de longitud; cuerpo casi circular o ligeramente oval, ensanchado en los segmentos abdominales libres. Hialina. Con una corta y fuerte espina en el borde lateral del céfalotórax, más cerca de la articulación que en *Pergandei*. Las paletas son más largas y relativamente más estrechas que las de *Pergandei*, y la 4.^a está representada por un peine. Glándulas circungenitales en cuatro grupos, según la fórmula [4-6, 5-7, 5-7, 4-6].

En el borde del pigidio, a partir del eje, se observan: un peine, primera paleta, dos peines, segunda paleta, tres peines, tercera paleta, siete peines, el cuarto de los cuales — que es pequeño y redondeado y tiene una espina en su borde externo — representa la 4.^a paleta de las otras especies congéneres.

Escudo de la hembra adulta. — 1,2 a 2 mm. de longitud, más o menos oval, amarillento grisáceo o amarillo verdoso. Exuvia amarillenta o parduzca en la extremidad anterior; la segunda exuvia no es tan grande ni tan rectangular y negra como en *zizyphi*.

Escudo del macho. — Pupario del macho muy alargado, con lados paralelos, ligeramente convexo hasta que sale el adulto, quedando entonces hundida la parte central. Porción segregada blanca, con la exuvia amarilla que muestra con frecuencia una mancha dorsal verdosa.

Habitación y localidades. — Encontrada por el ilustre coccidólogo español COLVÉE sobre naranjos agrios del Jardín Botánico de Valencia. — *J. del C.*

El *pidio* (fig. 44) presenta en el borde, a partir de su mitad, un espacio central con dos paletas anchas, laminares, dentadas en su extremo, con dientes iguales y pequeños, a excepción de uno central que es más largo y sobresale de las paletas; en este espacio hay un orificio glandular de un tubo ciríparo muy corto y ancho. Sigue una paleta con sus bordes laterales paralelos y dos escotaduras; el borde inferior tiene forma de lóbulo. Esta paleta,

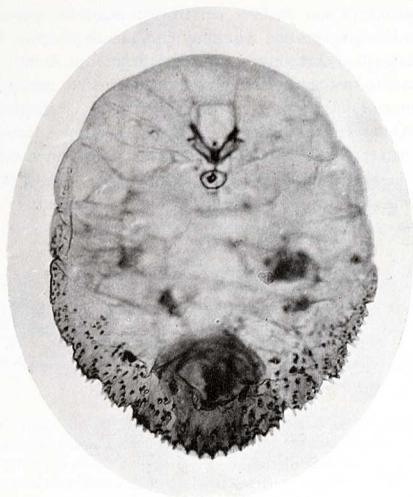


Fig. 43. — *Parlatorea Pergandei* Comst.: Hembra adulta, vista por el vientre.

E. F. A. Madrid.

con su simétrica, son las mayores y presenta en la base, en su lado externo, un pelo. Por fuera de esta paleta hay un espacio con dos peines de forma análoga a los precedentes y un orificio glandular de un tubo ciríparo; luego otra paleta de forma semejante a la anterior, pero más pequeña, con un pelo en su base al lado externo. A continuación un espacio con tres peines de la misma forma y un orificio glandular de otro tubo ciríparo análogo. Luego otra paleta semejante a la anterior, pero más pequeña, con un pelo en el lado externo de su base. Después tres peines muy anchos, con un largo diente situado hacia la mitad y varios dientes pequeños iguales en el borde

inferior; entre el primero y segundo hay un pelo largo y fuerte, en la parte inferior del borde externo; de estos peines el exterior es algo más estrecho, y con dos orificios glandulares de tubos ciríparos. Sigue una paleta reducida a un lóbulo con un pelo, y luego otros tres peines anchos y de forma análoga; entre los dos primeros hay un pelo largo y fuerte y dos orificios glandulares, y una escotadura por fuera del último peine. Por último, dos

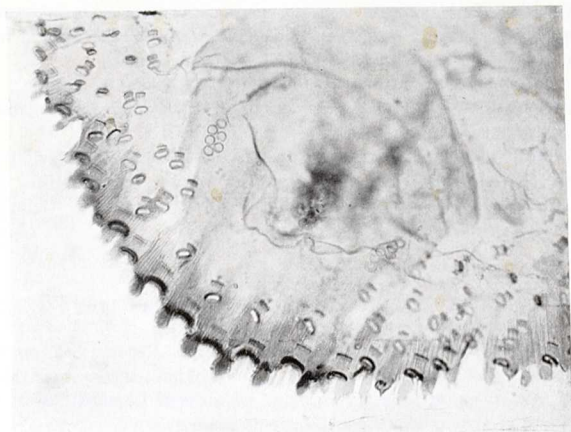


Fig. 44. — *Parlatoria Pergandei* Comst.: Pigidio de la hembra adulta.

E. F. A. Madrid

peines alternando con dos tubérculos y dos orificios glandulares de tubos ciríparos. Cerca del borde del pigidio desembocan tubos ciríparos cortos. Orificio anal, central, redondo y muy pequeño. Vulva situada hacia su mitad y con cuatro grupos de discos ciríparos; las fórmulas encontradas son:

$$\frac{6-7}{7-6}, \quad \frac{8-9}{7-7}, \quad \frac{6-7}{6-7}, \quad \frac{7-6}{7-6}, \quad \frac{7-8}{7-6}.$$

Dimensiones: Longitud, 0,630 a 0,650 mm.; anchura, de 0,495 a 0,590 milímetros.

Escudo de la hembra. — De contorno algo variable, unas veces más o menos redondo y otras alargado, siendo algo más ancho por el sitio donde está la exuvia. Está situada en el borde, siendo la muda de la larva de color

verde oliva o algo parduzca, y la muda de la ninfa de color pardo. El escudo es pardo rojizo, más oscuro en el centro y blanquecino en los bordes; a primera vista grisáceo, ligeramente convexo, fuerte.

Dimensiones: Longitud, 1,3 a 1,5 mm.; anchura, de 0,7 a 0,9 mm. de diámetro.

Escudo del macho. — Pequeño, estrecho, alargado, con los bordes paralelos, de color grisáceo, mate, aplanado, rugoso transversalmente por encima, con la exuvia situada en el extremo anterior y formada sólo por la muda de la larva, que tiene color verde aceitunado y está situada en línea recta con el eje longitudinal del escudo.

Dimensiones: 0,8 a 0,9 mm. de longitud por 0,3 mm. de anchura.

Habitación. — En *Citrus aurantium*, *C. limonum*, *Evonymus japonicus* y *Aucuba japonica*.

Localidades. — Almería, Mahón (Baleares), Valencia, Burriana (Castellón) (1).

Enemigos. — Un microhongo sin determinar y, entre los Afelínidos, el *Aphelinus maculicornis* v. *hispanica* Mercet.

Parlatoorea Pergandei v. camelliae Comst.

Parlatoorea Pergandei v. camelliae COMSTOCK: Second Report Department of Entomology Cornell University, p. 114 (1883).

" *proteus v. camelliae* BERLESE y LEONARDI: Chermotheca italica. Fasc. I, núm. 2 (1895).

Esta variedad es la forma subtropical, propia de los países mediterráneos. Difiere del tipo principalmente en la forma del escudo, pues en la forma tipo la exuvia es mucho más pequeña; en la variedad ocupa la mayor parte del escudo la muda de la ninfa, que es de color aceitunado, y el escudo de forma más alargada. También difiere por el escudo del macho, que tiene los bordes más paralelos y es algo más aplanado.

En la hembra se encuentra como diferencia se algo más alargada, y tener los últimos segmentos abdominales con sólo peines; los estigmas anteriores tienen dos discos ciríparos, raramente tres.

Habitación. — En *Citrus* y plantas de adorno.

Localidad. — Los ejemplares estudiados proceden de Mahón (Balea-

(1) En el puerto de Marsella fué detenida en 1934 una partida de naranjas españolas, como sospechosas de llevar el Piojo de San José y parasitadas en realidad por *Parlatoorea Pergandei* Comst. f. tipo. — J. del C.

res), de un envío hecho por el Sr. Castaños, Catedrático del Instituto de Mahón. Especie cosmopolita, subtropical, común en Barcelona y otras provincias mediterráneas.

Parlatoria oleae Colvée.

Diaspis oleae COLVÉE: "Gaceta Agrícola del Ministerio de Fomento", XIV, núm. 2, p. 39-40 (1880).—Idem: Estudios sobre algunos insectos de la familia de los Coccidos, p. 13-15, Valencia (1881).

Parlatoria calianthina BERLESE y LEONARDI: "Rivista di Patologia Vegetale", vol. III, p. 346 (1895).

" *affinis* NEWSTEAD: Coccidae collected in Algeria, Transactions Entomological Society, London, p. 97 (1897).

" *oleae* LINDINGER: Die Schildlaus (Coccidae) Europas, etc., p. 111 (1912).

Larva.—De forma oval, estando la parte más ancha entre las inserciones del segundo y tercer par de patas. Color violado algo oscuro. Antenas compuestas de cinco artejos, siendo el primero el más ancho, con forma de tronco de cono, cilíndrico por su parte más ancha; el segundo, tercero y cuarto artejos de casi igual longitud y más o menos cilíndricos, llevando el cuarto hacia su mitad inserto un pelo algo largo; el quinto, tan largo o algo más que los otros cuatro reunidos y estriado transversalmente, con siete pelos dispuestos: uno en la base, otro hacia el tercio inferior, dos en su mitad, uno cerca del ápice y dos en él. En el espacio que hay entre las antenas, se insertan dos pares de pelos algo largos y arqueados hacia fuera, un par a cada lado, siendo el externo algo más pequeño que el interno. Por fuera de las antenas, y junto al borde, están los ojos, y el borde presenta pelos finos espaciados. La segmentación del cuerpo está bien marcada. El rostro es grande, con los filamentos largos. Las patas son fuertes, llevando un pelo en la parte inferior de la coxa, el tarso presenta una escotadura cerca del ápice, en la que se inserta un espolón; las digitulas del tarso son finas y largas como las de las uñas; las uñas son largas y casi rectas.

El *pigidio* presenta en el borde, a partir de su mitad, un pequeño tubérculo donde se inserta un pelo fino, en el mismo lugar un peine ancho triangular, con el borde externo liso, colocado algo oblicuamente y dentado en sus bordes inferior e interno, presentando de cinco a siete dientes divergentes, más bien largos (a veces presenta también dientes en el lado externo); a continuación un tubérculo donde tiene asiento una cerda larga y

fuerte. Sigue el primer par de paletas, de forma algo rectangular, con una escotadura a cada lado en su base y el borde inferior redondeado. Hay después un par de peines dentados, y sobre ellos un tubérculo con un pelo y luego el segundo par de paletas, que son muy pequeñas, apenas visibles y de forma semejante a las anteriores. Sigue otro peine ancho, dentado, no bien visible, con dientes iguales, y luego el borde liso.

Dimensiones: Longitud, 0,222 mm.; anchura, 0,156 mm. Longitud de la antena, 0,054 mm.

Hembra adulta.—De color violado pálido cuando joven y oscuro en el período próximo a la postura. Convexa en el dorso y éste algo arrugado, conociéndose bien la segmentación, siendo la línea media longitudinal convexa; plana por el lado ventral. Contorno casi pentagonal, con la parte anterior anchamente redondeada y con un estrechamiento bien marcado antes del abdomen; luego se ensancha y tiene sus lados algo divergentes, casi paralelos, y después se doblan en arco y continúan en línea recta formando un ángulo casi recto en el pigidio. El borde del cuerpo está provisto de pelos finos regularmente espaciados. Las antenas están algo más separadas entre sí que la anchura de la base del rostro y formadas por un tubérculo más o menos esférico con una cerda, fuerte y ancha en la base y luego muy fina, dirigida hacia dentro y ligeramente arqueada. Rostro con los filamentos muy largos. Estigmas anteriores con un grupo de cinco o seis discos ciríparos pequeños, situados en su parte superior; los posteriores sin ellos. Al lado, y un poco por fuera del grupo de discos, hay colocados unos tuberculillos finos con un pelo cada uno y, además, un grupo de 10 a 11 tubérculos grandes, existiendo también otro grupo de seis a ocho más bajos y cercanos al borde, y luego, en el abdomen, cerca del borde y en el mismo borde, los orificios glandulares de numerosos tubos ciríparos muy cortos y pequeños en todos los segmentos, incluso en el pigidio.

El *pigidio* (fig. 45) tiene en su borde tres pares de paletas bien desarrolladas, de las que las centrales son las mayores, más o menos cuadradas o rectangulares, con el borde interno recto, arqueado en su parte superior, su borde inferior en arco convexo y el externo recto, paralelo; el interno presenta una escotadura en su parte inferior. Entre las paletas centrales hay un orificio glandular correspondiente a un tubo ciríparo corto y dos peines en forma de láminas estrechas rectangulares, con el ápice dentado y que no salen por fuera de las paletas. El segundo par de paletas es semejante en la forma al precedente, pero algo más pequeñas, y como ellas, llevan en su base y en el lado externo un pelo fuerte algo más corto que la paleta y ligeramente arqueado hacia dentro. En el espacio comprendido entre esta paleta y la anterior hay un orificio glandular correspondiente a otro tubo ciríparo corto y, además, dos peines rectangulares, algo anchos, con el borde inferior

provisto de dientes finos e iguales. La tercera paleta es más pequeña, de forma semejante a las anteriores; mucho más pequeña que las centrales, con la escotadura inferior externa mucho más grande y también provista en su base, por el lado externo, de un pelo arqueado hacia dentro. En el espacio que hay entre esta paleta y la anterior hay tres peines laminares, rectangulares o ligeramente ensanchados, con dientes casi iguales en su extremo

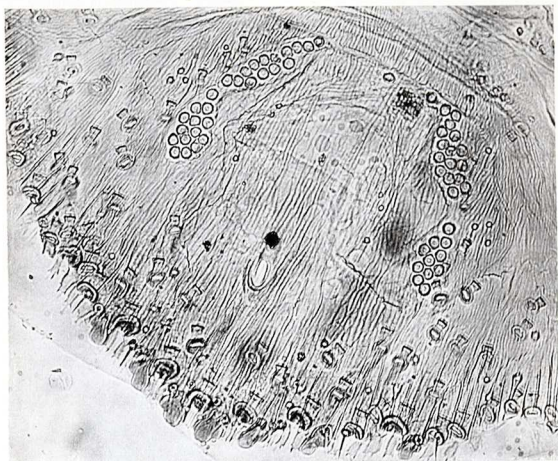


Fig. 45. — *Parlatoria oleae* Colvée: Pigidio.

E. F. A. Burjasot.

y un orificio glandular de un tubo ciríparo semejante a los anteriores. Todavía hay una cuarta paleta no muy bien limitada, en forma de tubérculo más o menos redondeado, con un pelo recto en el lado externo de su base. En el espacio entre esta paleta y la anterior hay dos orificios glandulares y tres o cuatro peines laminares, anchos, rectangulares, con el borde inferior provisto de dientes iguales. Exteriormente a la cuarta paleta hay dos orificios glandulares y tres peines muy anchos, con el borde inferior en arco dentado. Los dos segmentos anteriores al pigidio presentan dos o tres orificios glandulares y tres peines anchos, laminares, con el borde inferior arqueado y con dientes; el anterior a éstos, dos orificios glandulares en el borde y dos

tubérculos o rudimentos de peines. Además, el pigidio presenta cerca del borde numerosos orificios glandulares de tubos ciríparos cortos. El orificio anal es elíptico, con su eje mayor longitudinal y algo alejado del borde. Discos ciríparos perivulvares, según las fórmulas:

$$\begin{array}{c} 4 \\ \hline 21 - 19 , \\ \hline 15 - 13 \end{array} , \quad \begin{array}{c} 4 \\ \hline 20 - 19 . \\ \hline 14 - 18 \end{array}$$



Fig. 46. — Rama de peral, invadida por la *Parlatoria oleae* Colvée.

E. F. A. Burjasot.

Dimensiones: Longitud, de 0,786 a 1,028 mm.; anchura, de 0,746 a 0,790 mm.

Escudo de la hembra.— De contorno casi circular, con la exuvia excéntrica, de color verde aceitunado, estando la muda de la larva excéntrica con relación a la ninfal, y a veces recubierta de polvo blanquecino. El resto del escudo es de color blanco, a veces con un ligero tinte ocráceo

o verdoso en su centro, ligeramente convexo, mate y con los bordes indecisos, de color blanco puro. Velo ventral reducido, blanco, que queda adherido a la planta. Visto por debajo, blanco, con la exuvia verde de oliva clara.

Dimensiones: De 1,2 a 1,5 mm. de diámetro (figuras 46 y 47).

Escudo del macho.— De forma rectangular, con la exuvia amarillenta, situada en un extremo. A veces el escudo está ligeramente arqueado. Es blanco grisáceo, con el extremo posterior blanco puro mate, cubierto de polvillo blanco y, además, fuerte.

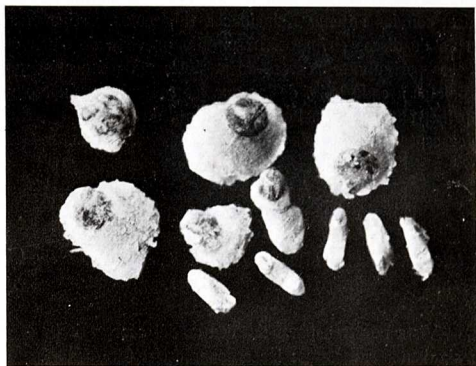


Fig. 47. — *Parlatoria oleae* Colvée.

E. F. A. Burjasot.

Dimensiones: de 0,8 a 0,9 de largo por 0,3 mm. de ancho (fig. 47).

Habitación.— Encontrado en *Pyrus communis*, *Amygdalus communis*, *Prunus domestica*, *Persica vulgaris*, *Malus communis*, *Robinia* sp., *Rosa* sp., *Olea europaea* (1).

(1) *Parlatoria oleae* Colvée es probablemente una especie originaria de la cuenca Mediterránea. Vive en España, Francia, Italia, Sur de Rusia, Palestina, Argelia y Marruecos, así como en la India. Existe también en América del Norte, donde ataca principalmente a los frutales (peral, melocotonero, ciruelo, cerezo, limonero, naranjo) y también al fresno, acebo, *Robinia*, adelfa y aligustre. En Europa causa a veces daños en el olivo, peral, manzano y ciruelo. Ataca especialmente a los olivos jóvenes, viviendo sobre hojas, ramitas y hasta ramas gruesas.

Además de las publicaciones de COLVÉE ya citadas, puede consultarse el siguiente trabajo de Mc CONNELL (H. S.): *Parlatoria oleae* (Colv.), a pest of Privet in Maryland [Journal of Economic Entomology, vol. XXIII, p. 142-144, lám. 6]. — J. del C.

Localidades.—Toledo, Viator (Almería), Almería, Ruzafa (Valencia), Valencia, Madrid, Murcia, Albacete, Barcelona.

GÉN. **BERLESASPIS** Mac Gill.

Berlesaspis MAC GILLIVRAY: The Coccidae, p. 274 (1921), Urbana-Illinois.

Las características de este género son: Hembra adulta de forma alargada, elíptica, con las antenas reducidas a tubérculos. Estigmas anteriores provistos o no de discos ciríparos. El pigidio provisto de cinco grupos de discos ciríparos perivulvares, carece de paráfisis y de densarios y presenta un par de paletas a cada lado, de las que las centrales están separadas, no existiendo peines entre ambas. Peines en forma de puñal.

La única especie encontrada en España es el *B. toletanus* Gómez Menor (1).

Berlesaspis toletanus Góm. Men.

Berlesaspis toletanus GÓMEZ MENOR: Algunos Cócidos nuevos de España, "Eos", III, p. 289 (1927).

Larva.—Vista por transparencia, dentro del cuerpo de la madre, deja percibir los siguientes caracteres: las antenas están formadas por seis artejos, de los cuales el mayor es el sexto, que está provisto de dos o tres pelos, situados uno cerca de la base, otro hacia su mitad y otro en el ápice; el primer artejo es el más ancho de todos y de forma tronco cónica; el segundo es cilíndrico, más estrecho y algo más largo que el primero; el tercero es algo mayor que el segundo; el cuarto y el quinto son iguales entre sí y algo menores que el segundo, pero la mitad de longitud que el sexto (fig. 48).

Las patas son fuertes, de conformación normal, con las uñas muy largas. Los segmentos del abdomen llevan en sus bordes laterales un pelo muy largo y recto; en el pigidio hay varios y un tubo ciríparo rudimentario. Longitud, 0,540 mm. Longitud de las antenas, 0,039 mm.

Hembra adulta.—De forma alargada, con ambos extremos redondeados, el anterior estrecho y algo truncado, y el posterior ancho, de casi doble anchura que el extremo anterior. Antenas (fig. 48) reducidas a un par de tubérculos de forma de botón, con una seda corta y recta en el ápice,

(1) Una clave para diferenciar las especies de este género se incluye en nuestro trabajo publicado en la revista *Eos* (tomo III, p. 292, 1927).