



# LE CRAPAUDUC DE SORQUES

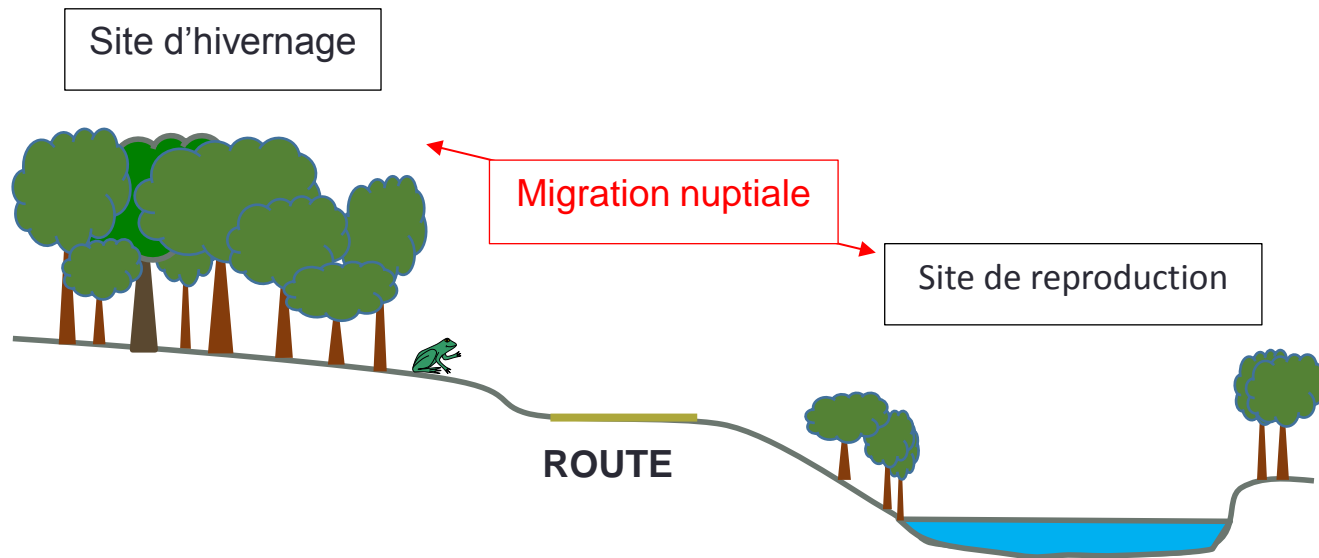


JEUDI 21 SEPTEMBRE 2017

DESMIER Christian  
Chef du Bureau Gestion des ENS 77  
[christian.desmier@departement77.fr](mailto:christian.desmier@departement77.fr)

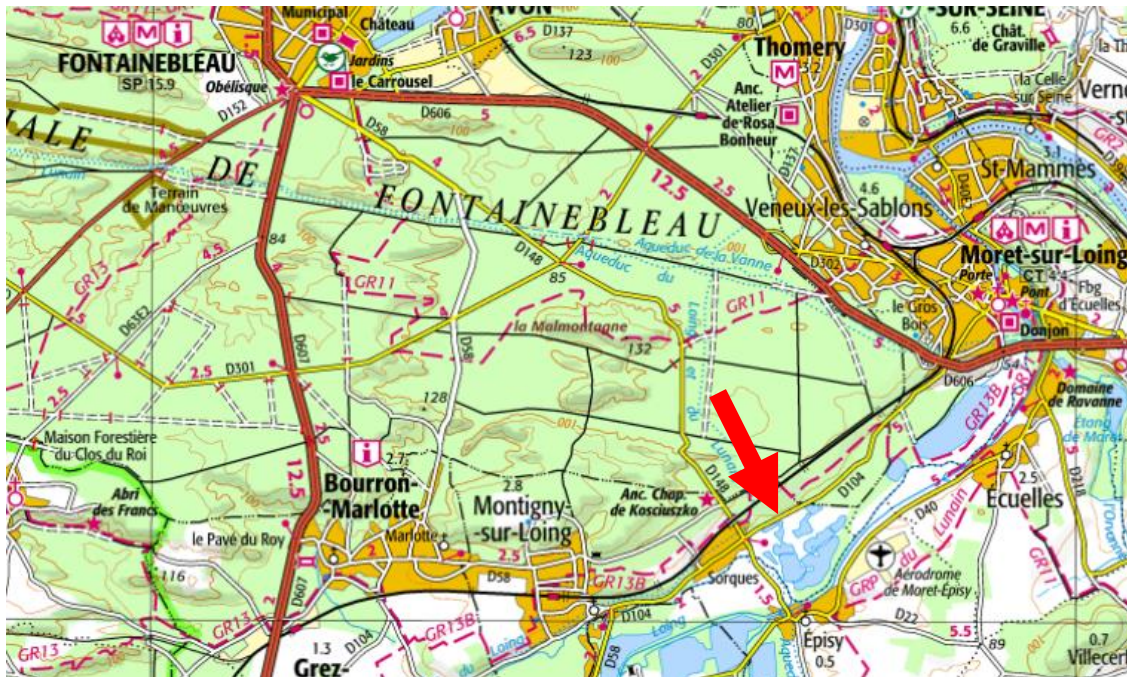


# La nécessaire migration pour la reproduction des batraciens



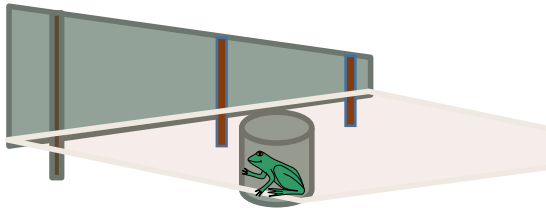
# Une histoire d'un quart de siècle...

- 1991 : Constat d'une mortalité importante de crapauds écrasés sur la RD 104, hameau de Sorques, à Montigny-sur-Loing : +/- 2000 individus sur 400 m de route.



# Une histoire d'un quart de siècle...

- 1992 – 1995 : Mise en place d'un dispositif provisoire constitué d'un rideau de planches et de pots-pièges, de chaque côté de la route, sur 400 m de long.



Ramassage quotidien par des bénévoles pour faire traverser les animaux.  
Comptage et identification des batraciens, et détermination des passages privilégiés.



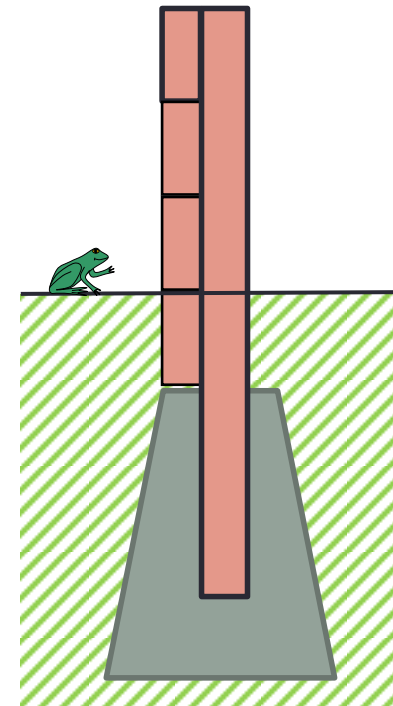
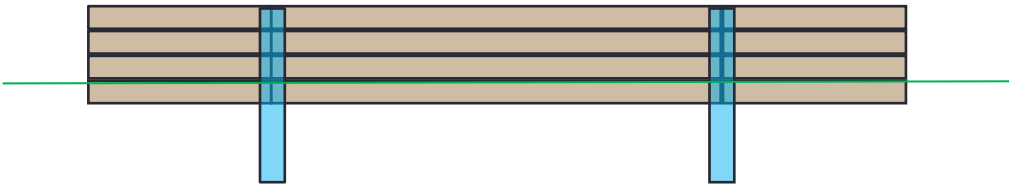


# Une histoire d'un quart de siècle...

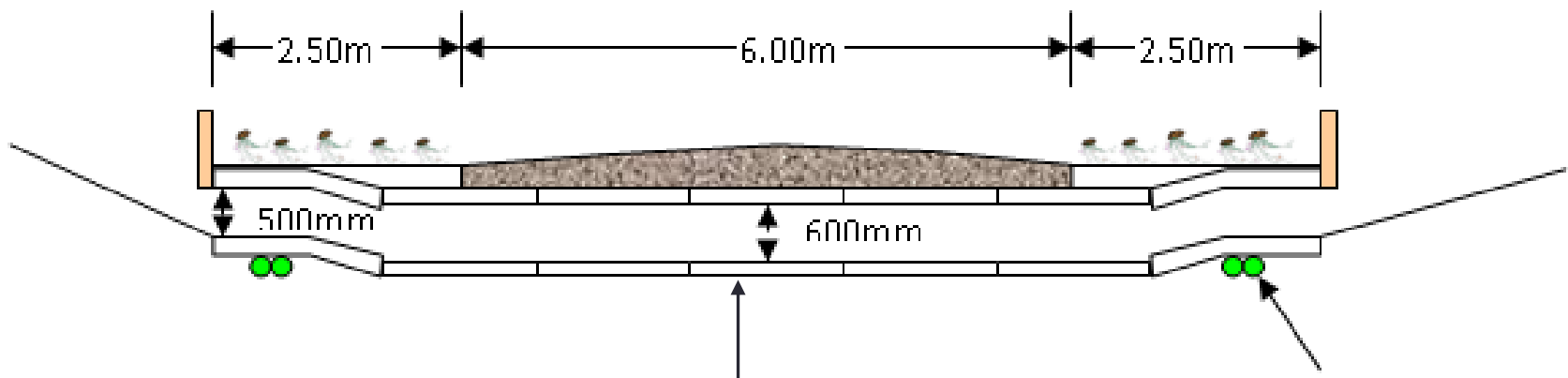
- Janvier 1996, réalisation des « crapauducs » :
  - - 2 murets en bois de 400 m de long de chaque côté de la route.
  - - 4 passages souterrains aux 4 endroits les plus fréquentés par les amphibiens.
  - - Coût : 650 000 F (100 000 €)

# Constitution des murets

4 Bastaings en pin traité classe IV  
(160 X 70 X 2000), dont 1 enterré,  
fixés sur des madriers scellés



# Constitution des passages souterrains



Cadres béton préfabriqués  
avec lit de sable à l'intérieur  
H int. = 600 mm  
L int. = 1000 mm  
Résistance 13 T/essieu

Réseaux









Dispositif mis en sortie de canalisation (sens migration prénuptiale) ayant permis de comptabiliser les passages dans les souterrains. Objectif : évaluer l'efficacité des crapauds.



# Premiers résultats après l'aménagement

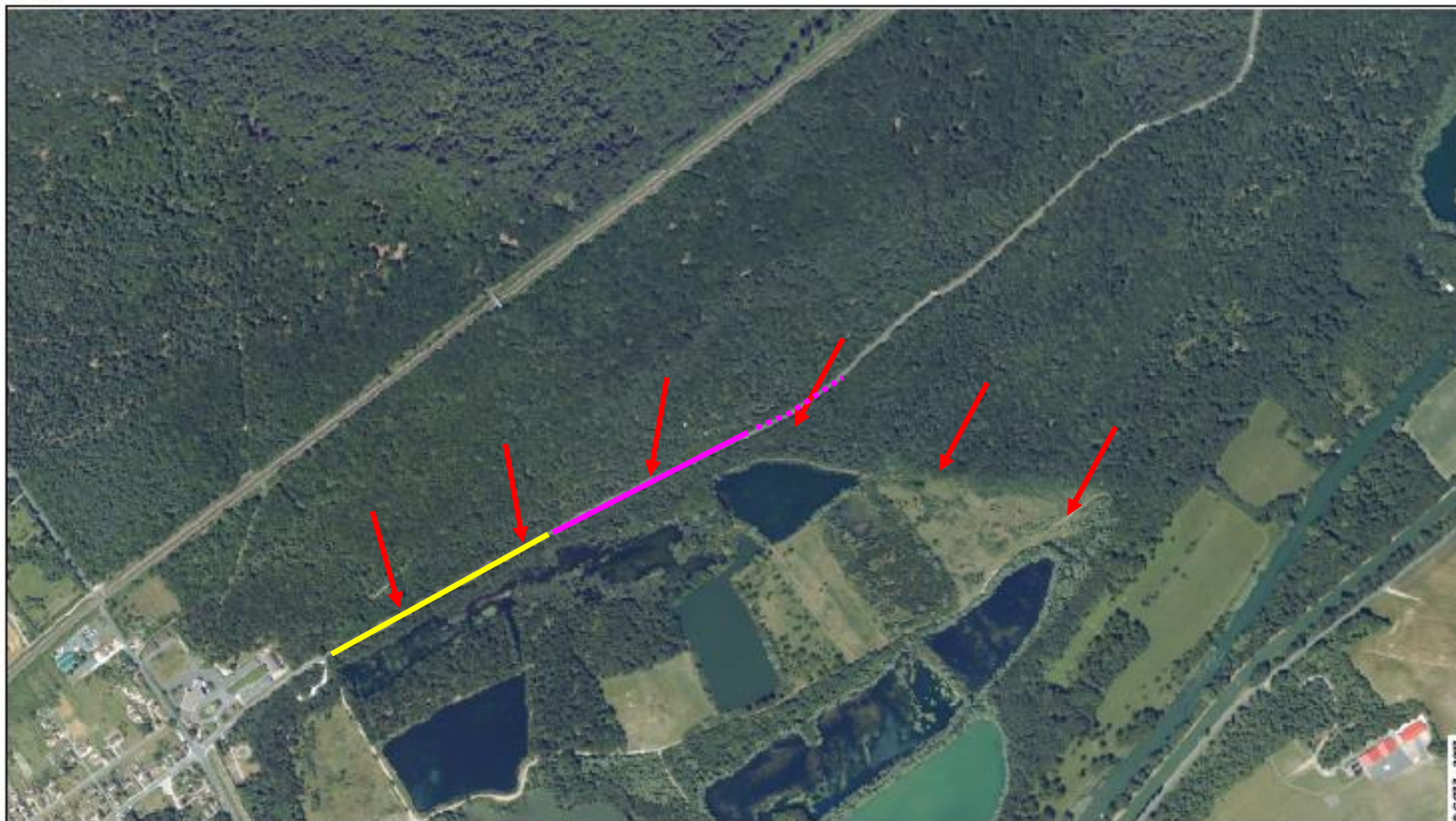
- De 1992 à 1995, la moyenne des effectifs était de 4000 batraciens traversés (essentiellement des crapauds communs).
- 1996 : pas de comptage mis en place.
- De 1997 à 2003, évolution assez régulière des effectifs de 800 ind. à 8700 ind.
- Remarque : La baisse temporaire des effectifs après aménagement est classiquement observée.
  
- Autres constats :
  - de plus en plus d'animaux traversent au-delà du dispositif
  - diversification des espèces : tritons palmés et ponctués, grenouilles agiles.



# Aménagements complémentaires

- Dès 2000, prolongation du dispositif fixe initial par un dispositif temporaire : bâches + trous de récupération
- De 2000 à 2007 : + 350 m
- Depuis 2008 : + 550m
  
- Problématique : Le déplacement ou l'étalement du couloir de migration est-il :
  - dû à l'aménagement du crapauduc ?
  - dû à des modifications de milieux ? : Capacité d'accueil des étangs selon les niveaux de la nappe alluviale, le développement de la végétation aquatique et rivulaire, etc.
  - une évolution naturelle de la zone, après exploitation des carrières ?
  - Autres causes ou facteurs ? Ex : développement des écrevisses de Louisiane (*Procambarus clarkii*)

## Axes probables de migration aller des amphibiens de la Plaine de Sorques



Cartographie : Département de Seine-et-Marne - DEE - Christian DESMIDR - 31/06/2007  
Sources : Département de Seine-et-Marne - SIG - DEE - DPE  
CIGN - BOALTE - BOTOPOS - BDRTHOS 2003  
CIGN - BO PARCELLAIRES - DGE

— Crapaudus

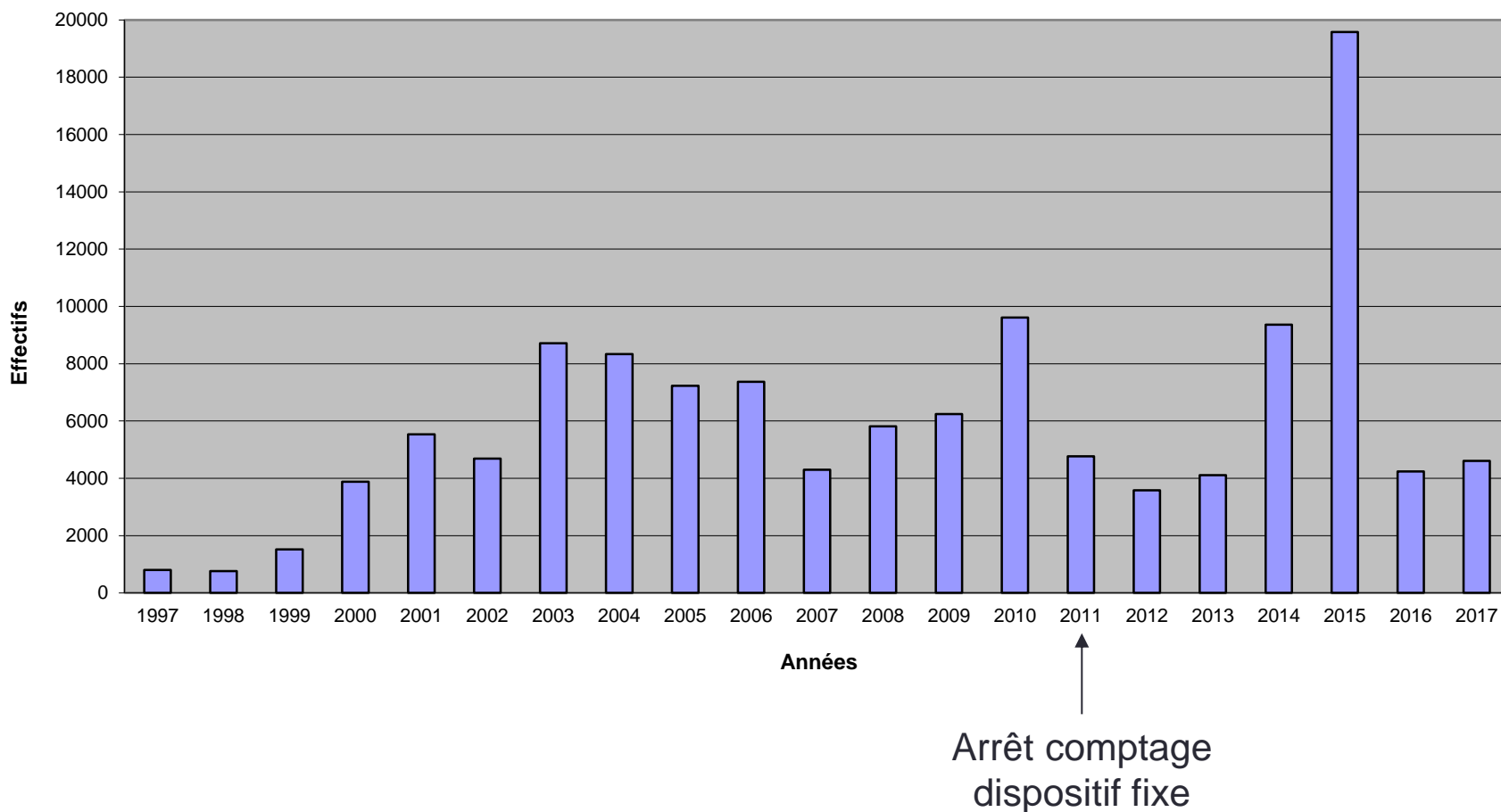
— Dispositif provisoire

----- Prolongement du dispositif provisoire côté « aller »





# Evolution annuelle des effectifs d'amphibiens capturés en migration prénuptiale – RD 104 Sorques





# L'histoire continue...

- Projet de prolongement du dispositif fixe nécessitant :
  - 10 passages souterrains supplémentaires
  - prolongement des murets sur 500m côté « forêt » et 400 m côté « étangs »
  - Coût estimé : 200 k€

Ou...

- Projet de fermeture temporaire de la RD 104, la nuit.

Ou...

- Continuer le dispositif actuel...
- 





**Merci de votre attention**



DESMIER Christian  
Chef du Bureau Gestion des ENS 77  
[christian.desmier@departement77.fr](mailto:christian.desmier@departement77.fr)

