



PAX D210/210H típusú POS terminál

Felhasználói kézikönyv

Verziószám: 1.8

Tartalomjegyzék

1.	A terminál.....	3
1.1.	Felépítés.....	3
1.2.	Üzembe helyezés.....	3
1.3.	Kártya-olvasók használata.....	4
1.4.	Mágneskártya használata.....	4
1.5.	Chipkártya használata.....	4
1.6.	Contactless olvasó használata.....	4
1.7.	Központi egység billentyűzete D210/210H típus esetén.....	4
1.8.	Szöveges bevétel.....	5
1.9.	A PINPAD billentyűzete.....	5
2.	A terminál funkciói.....	6
3.	A terminál kezelése.....	6
3.1.	Be/kikapcsolás:.....	6
3.2.	Eladás/vásárlás:.....	6
3.3.	Eladás/vásárlás, PayPass/PayWave:.....	7
3.4.	Eladás/vásárlás, speciális kártyák:.....	7
3.5.	Kötegzárás:.....	8
3.6.	Próbahívás:.....	9
3.7.	Sztornó:.....	9
3.8.	Bizonylat újranyomtatás:.....	9
3.9.	Aláírás ellenőrzés VISA kártya esetén.....	9
4.	Hibaelhárítás.....	12
4.1.	A terminál kijelzője sötét:.....	12
4.2.	A terminál nem kommunikál:.....	12
4.3.	A terminál „lefagyott” – „Soft reset”.....	13
4.4.	A terminál „lefagyott” – „Hard reset”.....	14
4.5.	A PIN PAD kijelzője sötét:.....	16
4.6.	PIN PAD újraindítása:.....	17
4.7.	Papír csere:.....	18
5.	Dátum és idő beállítása.....	19
6.	Válaszkód lista.....	19

1. A terminál

1.1. Felépítés

A terminál az alábbi egységekből áll: központi egység, mely tartalmazza a nyomtatót is, PINPAD, tápegység.

1.2. Üzembe helyezés

A központi egység hátulján három csatlakozó található. LINE (analóg telefonvonal) RS232 (PINPAD csatlakoztatására) LAN (Adathálózat csatlakozó port)

A tápkábelt csatlakoztassa a készülék bal oldalán a kerek aljzatba, a tápegység villásdugóját pedig a dugja a hálózati csatlakozóaljzatba.



1.3. Kártya-olvasók használata

A terminál egy mágneskártya egy chipkártya és egy contactless olvasóval van ellátva.

1.4. Mágneskártya használata

Helyezze a mágneskártyát a vezető sín felső részébe úgy, hogy a kártya mágnescsíkkal ellátott része alul helyezkedjen el, bal oldalra nézzen. A kártyát egyetlen határozott mozdulattal húzza végig a sínben.

1.5. Chipkártya használata

Helyezze a chipkártyát a chipkártya olvasó nyílásához úgy, hogy a kártya chip-pel ellátott része nézzen felfelé. A chipkártyát tolja be egészen ütközésig a chipkártya olvasóba.

1.6. Contactless olvasó használata

Helyezze a kártyát a készülék kijelzőjéhez.

1.7. Központi egység billentyűzete D210/210H típus esetén

A központi egység billentyűzete az alábbi nyomógomb-csoportokból áll:

- Számbillentyűk: [0] – [9] nyomógombok számbevitelre és a menüfunkciók közötti választásra szolgálnak.
- Betű billentyű: [ALPHA] a számbillentyűk másodlagos betűinek megjelenítésére és azok közti váltásra szolgál.
- Törlőbillentyű: [< CLEAR] karakterbevitelnél visszalépve törli az előző karaktert.
- Nyílbillentyűk: ↑ (up) ↓ (down)] menün belül előző/következő menüpont kiválasztása.
- Menübillentyű: [≡] belépés a főmenübe.
- X CANCEL billentyű: visszalépés, folyamatba lévő művelet megszakítása, KI és BE kapcsolás.
- O ENTER: bevitel nyugtázás.
- FUNC: szerviz menü, csak adminisztrátori jogosultsággal használható.

1.8. Szöveges bevitel

Bizonyos műveleteknél nem csak számok, hanem betűk vagy más karakterek bevitelére is szükség lehet.

A karakterek bevitele a billentyűk másodlagos jelölésével történhet.

Az egyes számbillentyűknek van másodlagos jelölésük (pl. a [2] billentyűnek [A B C]). Betű beviteléhez először a másodlagos jelek közül kell kikeresni a megfelelőt, majd az ahhoz megfelelő számbillentyűt kell leütni és utána az [ALPHA] billentyűvel lehet váltogatni a billentyűn is jelzett másodlagos betűk megjelenítése közt.

1.9. A PINPAD billentyűzete

A PIN PAD billentyűzete az alábbi nyomógomb-csoportokból áll:

- Számbillentyűk: [0] – [9] a PIN kód bevitelére szolgálnak.
- Beviteli billentyű: [O ENTER] a PIN kód bevitelének befejezésére való.
- Törlőbillentyű: [< CLEAR] megnyomásakor törli a teljes addigi PIN bevittelt
- Tranzakció megszakítása: [X CANCEL] megnyomásakor megszakítja a tranzakciót.



2. A terminál funkciói

Egy mágnescsíkos kártya áthúzása vagy egy chip kártya behelyezése az alapértelmezett tranzakciót indítja el (ennek típusa a terminál beállítása szerint változhat, általában ez a „Vásárlás”).

Contactless használata esetén először meg kell nyomni az [O ENTER]

- Eladás
- Sztornó
- Újranyomtatás

3. A terminál kezelése

3.1. Be/kikapcsolás:

A billentyűzet bal alsó sarkában, lévő (X CANCEL) hosszan nyomva kell tartani.

A terminál a kikapcsolásnál megerősítést kér: (O ENTER)

3.2. Eladás/vásárlás:

1. Kijelzőn **vásárlás** felirat látható. (alapállapot)
2. Helyezze be a kártyát chippel fölfelé ütközésig, vagy húzza át a mágneskártyát.
3. A terminál kéri az összeget ➡
4. Összeg bevitele ➡
5. **(O ENTER)** ➡
6. Összeg ellenőrzése a terminál kijelzőjén, majd:
7. PIN kód megadása ➡ **(O ENTER)** ➡
8. A terminál hívja a bankot és engedélyt kér ➡
9. Szükség esetén a kezelő hívja a bankot és engedélyt kér ➡
10. Vegye ki a kártyát!
11. POS bizonylatot nyomtat.
12. Elutasítás esetén hibakódot nyomtat!

3.3. Eladás/vásárlás, PayPass/PayWave:

1. Kijelzőn **vásárlás** felirat látható. (alapállapot)
2. Nyomja meg az **(O ENTER)** gombot.
3. (vagy **(≡ Menü)** ➡)
4. **1** (Tranzakciók) ➡
5. **1** (Eladás)
6. menüpont kiválasztásával.)
7. A terminál kéri az összeget ➡
8. Összeg bevitele ➡ **(O ENTER)** ➡
9. Érintse a kártyát a POS contactless olvasójához, és jelzésig tartsa ott!
10. 15000 Ft alatt nem kér PIN kódot, 15000 Ft felett a menete megegyezik a nem contactless vásárlással.
11. A terminál hívja a bankot és engedélyt kér ➡
12. Szükség esetén a kezelő hívja a bankot és engedélyt kér ➡
13. POS bizonylatot nyomtat.
14. Elutasítás esetén hibakódot nyomtat!

3.4. Eladás/vásárlás, speciális kártyák:

A, Eladás/vásárlás Egészségkártyával:

1. Kijelzőn **vásárlás** felirat látható. (alapállapot)
2. Húzza át a mágneskártyát a terminálon.
(Az Egészségkártyán csak mágnes csík található, chippel és érintéssel nem lehet vele fizetni!)
3. A terminál kéri az összeget ➡
4. Összeg bevitele ➡
5. Összeg ellenőrzése a terminál kijelzőjén, majd:
6. **(O ENTER)** ➡
7. A vásárlónak jóvá kell hagynia a tranzakciót!
8. **(O ENTER)** ➡ Jóváhagyás
9. **(X CANCEL)** ➡ Elutasítás
(Ha a terminál PINPAD-dal van használva, akkor a vásárlónak azon kell ezt megtennie!)
10. POS bizonylatot nyomtat.

(Ha a bizonylat egyik példánya aláírás köteles, akkor a kereskedő példányát a vásárlónak alá kell írnia!)

B, Eladás/vásárlás Széchenyi Pihenőkártyával:

Kijelzőn **vásárlás** felirat látható. (alapállapot)

1. Húzza át a mágneskártyát a terminálon.
2. (A SZÉP kártyán csak mágnes csík található, chippel és érintéssel nem lehet vele fizetni!)
3. A terminál kéri az összeget ➡
4. Összeg bevitele ➡
5. Összeg ellenőrzése a terminál kijelzőjén, majd:
6. (OENTER) ➡
7. PIN kód megadása ➡ (OENTER) ➡

(Ha a terminál PINPAD-dal van használva, akkor a vásárlónak azon kell megadnia a PIN kódját! A vásárlónak azt a PIN kódot kell megadnia, ami ahhoz az alszámlához tartozik, amelyikről fizetni szeretne!)

8. POS bizonylatot nyomtat.

(Ha a bizonylat egyik példánya aláírás köteles, akkora kereskedő példányát a vásárlónak alá kell írnia!)

3.5. Kötegzárás:

1. **Nap végeztével a Kötegzárás kötelező!**
2. (≡ Menü) ➡
3. **2** (Adminisztráció) ➡
4. **1** (Kötegzárás)
5. POS bizonylatot nyomtat.
6. Tranz nyomtat? NEM/IGEN (tranzakciólista nyomtatásához válassza az IGEN gombot)
7. POS bizonylatot nyomtat.

3.6. Próbahívás:

1. A hálózat és a banki kapcsolat ellenőrzése.
2. (**≡ Menü**) ↻
3. **2** (Adminisztráció) ↻
4. **4** (Próbahívás)
5. A terminál kommunikál, majd az eredményről bizonylatot nyomtat.

3.7. Sztornó:

1. Csak az utolsó sikeres tranzakció törlése lehetséges!
2. (**≡ Menü**) ↻
3. **1** (Tranzakciók) ↻
4. **2** (Sztornó)

a terminál admin azonosítót kér:

0000 ↻ (**O ENTER**)

a terminál admin jelszót kér:

0000 ↻ (**O ENTER**)

5. POS bizonylatot nyomtat.

3.8. Bizonylat újrainyomtatás:

1. A POS által utoljára nyomtatott bizonylat újrainyomtatása (pl. ha kifogy a papír)
2. (**≡ Menü**) ↻
3. **2** (Adminisztráció) ↻
4. **2** (Slip újrainyom)
5. POS bizonylatot nyomtat.

A terminálba egypéldányos hőpapírt használjon. Papírtekercs mérete: 57,5 x 35mm

3.9. Aláírás ellenőrzés VISA kártya esetén

Egyes VISA kártyával végrehajtott érintésmentes tranzakció esetén a POS terminál kérheti az aláírás ellenőrzését. Ennek menete:

1. Kijelzőn **vásárlás** felirat látható. (alapállapot)
2. Nyomja meg az (**O ENTER**) gombot.

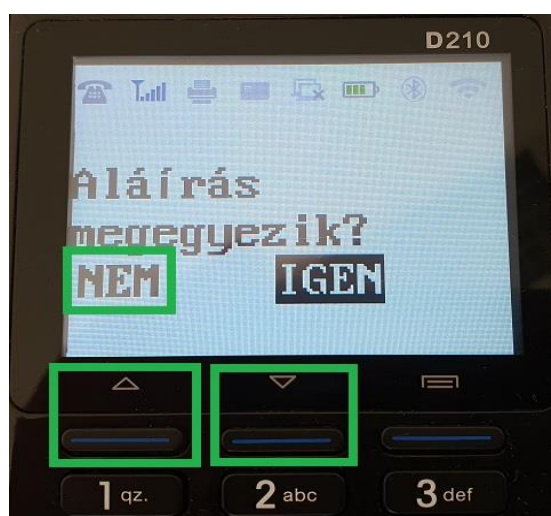
3. (vagy (≡ Menü) ↻)
 4. 1 (Tranzakciók) ↻
 5. 1 (Eladás)
 6. menüpont kiválasztásával.)
 7. A terminál kéri az összeget ↻
 8. Összeg bevitele ↻ (O ENTER) ↻
 9. Érintse a kártyát a POS contactless olvasójához, és jelzésig tartsa ott!
 10. 15000 Ft alatt nem kér PIN kódot, 15000 Ft felett a menete megegyezik a nem contactless vásárlással.
 11. A terminál hívja a bankot és engedélyt kér ↻
 12. Szükség esetén a kezelő hívja a bankot és engedélyt kér ↻
 13. POS bizonylatot nyomtat.
- A tranzakció elfogadása után a POS terminál elfogadó bizonylatot nyomtat, melynek alsó részén az: **ALÁÍRÁS/SIGN**



felirat olvasható. Az ilyen bizonylatot a kártya birtokosnak alá kell írni, az elfogadónak pedig ellenőrizni, hogy a bizonylaton és a kártyán lévő aláírás megegyezik-e.



Amennyiben az aláírás egyezik, a POS terminálon nyomjuk meg az **O ENTER** gombot. Amennyiben az aláírás nem egyezik meg, a kijelző alatti nyilakkal válasszuk a **NEM**-et.



Majd a POS terminálon nyomjuk meg az **O ENTER** gombot. Ebben az esetben a POS terminál STORNO-t indít és törli a tranzakciót!

4. Hibaelhárítás

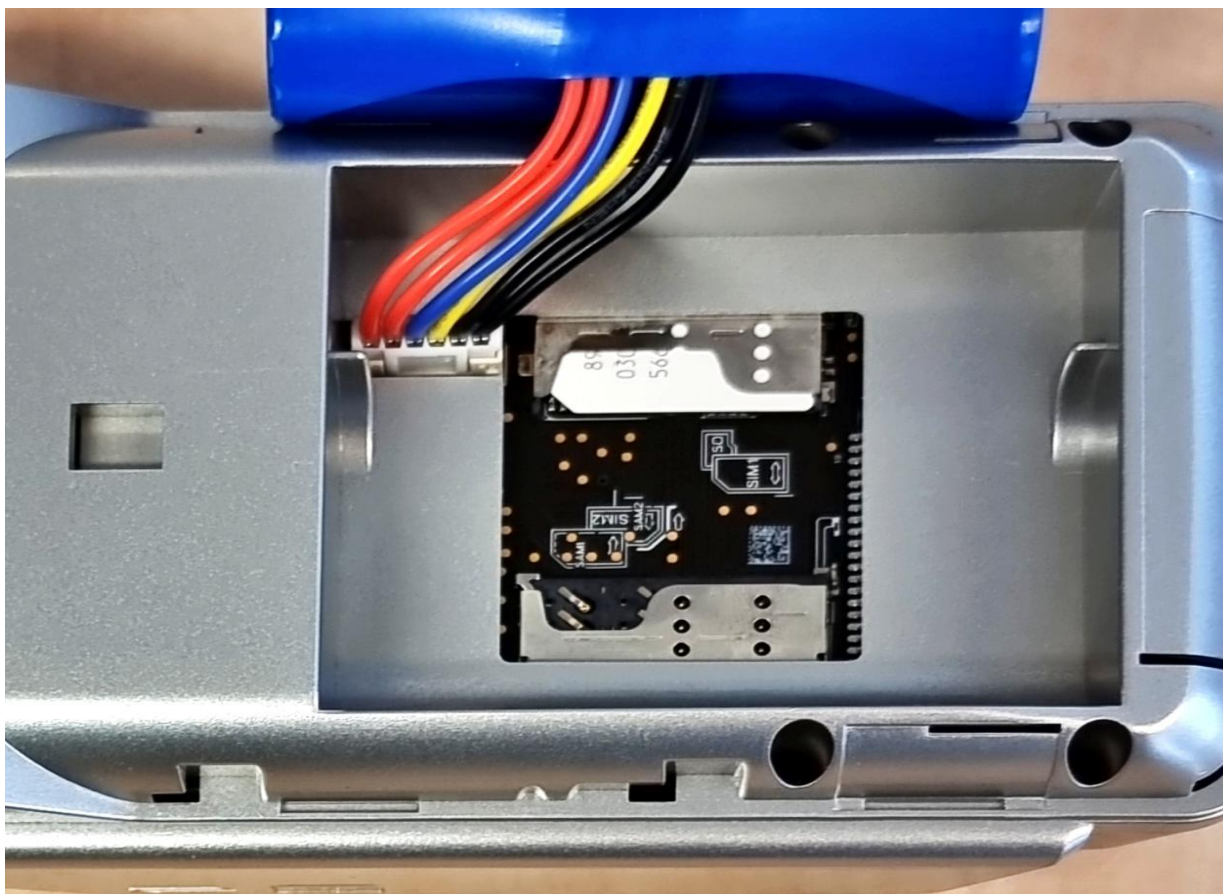
4.1. A terminál kijelzője sötét:

1. Ellenőrizze, hogy a tápegység csatlakozik a hálózati dugaljba
2. Ellenőrizze, hogy a tápegység csatlakozik a készülékhez
3. Kapcsolja be a készüléket a [X CANCEL] billentyűvel

4.2. A terminál nem kommunikál:

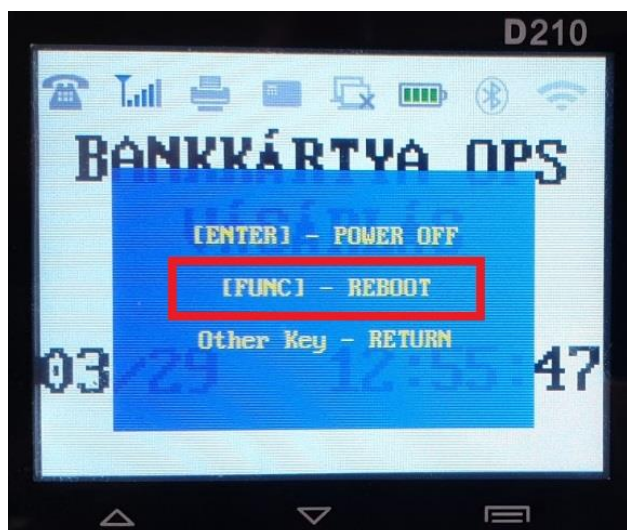
1. Ellenőrizze az adathálózat csatlakoztatását
2. Ellenőrizze a wi-fi térerőt
3. Ellenőrizze a SIM kártya térerejét, esetleg a kártya rögzítettségét.





4.3. A terminál „lefagyott” – „Soft reset”

1. A billentyűzet bal alsó sarkában, lévő (X CANCEL) hosszan nyomva kell tartani, míg a kikapcsolás menü be nem jön:



2. Nyomjuk meg a FUNC gombot a terminál újraindításához. (X CANCEL) fölötti gomb.

4.4. A terminál „lefagyott” – „Hard reset”

1. Húzzuk ki a terminál tápegységét:



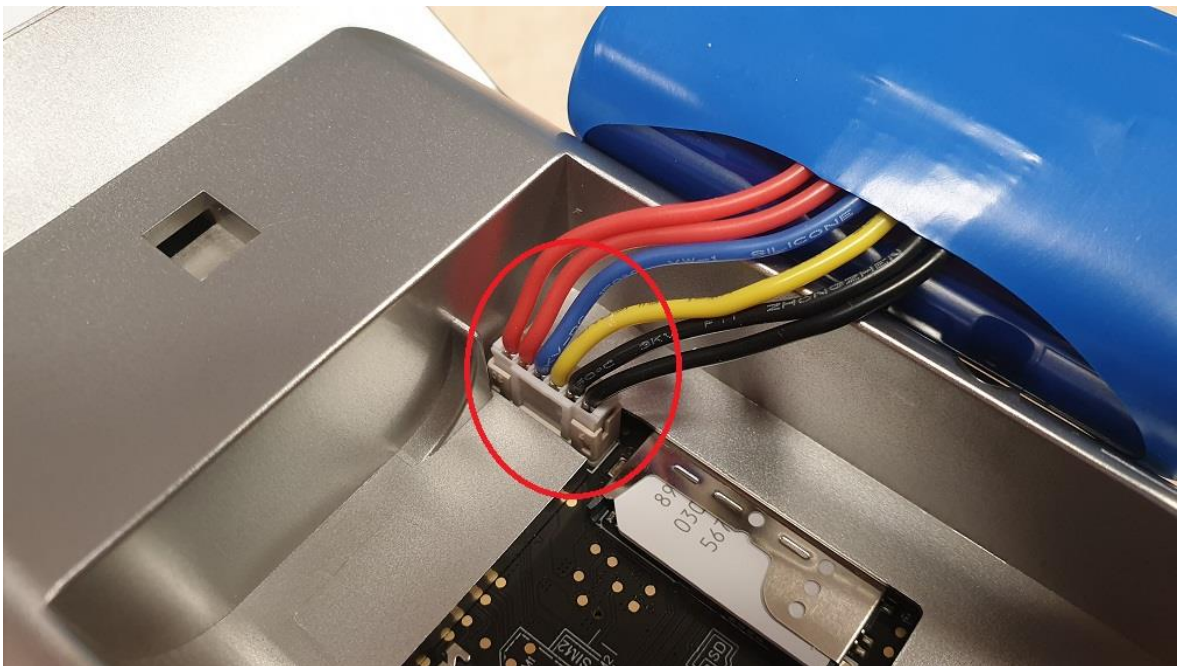
2. Távolítsuk el az akkumulátort takaró fedelet:



3. Hüvelykujjakkal megnyomva a nyíl által jelzett irányba (lefelé)



4. Húzzuk ki az akkumulátor csatlakozóját, a kábel tövénél megfogva



5. Várjunk 10 másodpercet

6. Csatlakoztassuk az akkumulátort

7. Helyezzük vissza a fedelet

8. Csatlakoztassuk a tápegységet



9. Kapcsoljuk be a terminált. (X CANCEL) gombbal

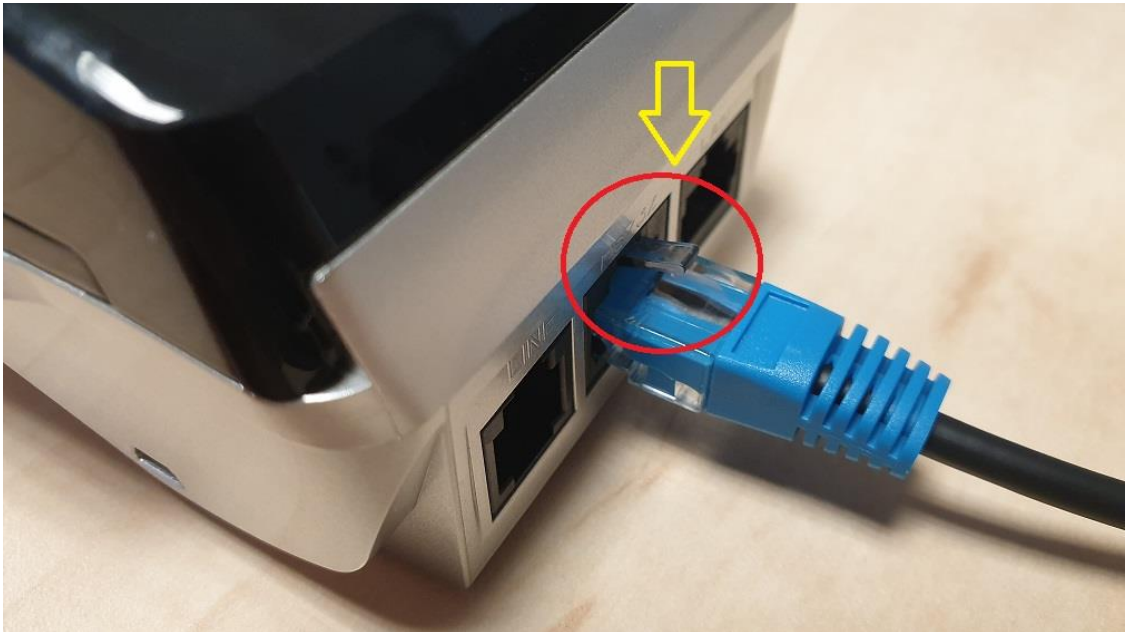
4.5. A PIN PAD kijelzője sötét:

1. Ellenőrizze, hogy a PP megfelelően van csatlakoztatva



4.6. PIN PAD újraindítása:

1. Kapcsoljuk ki a terminált
2. Húzzuk ki a terminál tápegységet
3. Nyomjuk meg a csatlakozón jelzett „pöcköt” a nyíl irányába



4. Húzzuk ki a csatlakozót
5. Várjunk 10 másodpercet
6. Dugjuk vissza a csatlakozót a középső aljzatba kattanásig
7. Csatlakoztassuk a tápegységet
8. Kapcsoljuk be a terminált. (X CANCEL) gombbal

4.7. Papír csere:

Fogjuk meg a papírtartó fedelét az oldalán található mélyedésnél és húzzuk felfelé.

A terminálba egypéldányos hőpapírt használjon. papírtekercs mérete:57.5x37mm



5. Dátum és idő beállítása

A terminál automatikusan szinkronizál:

- tranzakció végrehajtásakor (ekkor még a régi idő és dátum kerül a bizonylatra)
- adatletöltés végrehajtásakor
- próbahívás végrehajtásakor

6. Válaszkód lista

Amennyiben a terminál kommunikáció után elutasító bizonylatot nyomtat, az elutasítás kódja („válasz kód”) a bizonylat alján található.

Kód	Ok	Kód	Ok
050	Általános elutasítás	051	Lejárt kártya
052	PIN próbálkozások száma lejárt	055	Érvénytelen tranzakció
057	Lopott, vagy elveszett kártya	058	Érvénytelen kártya státusz
059	Korlátozott státusz	060	Számla nem található
061	Egyenleg hiba	063	Érvénytelen autorizációs típus
062		067	Érvénytelen tranzakciós dátum
064	Rossz sáv információ	074	Nem lehetséges engedélyezni
070	Ismeretlen kártya típus	082	Napi használati szám túllépés
071		094	Engedélyezett érték feletti, ill. limit
073		095	feletti tranzakció
076	Nem elegendő az egyenleg	099	Egyenleg elérési hiba
089	Inaktív kártya státusz	106	Túl nagy összeg
096	PIN szükséges	110	Napi használati szám túllépés
105	Ismeretlen kártya	200	Érvénytelen számla
107	Napi limit felett	204	Túl nagy összeg
112	Limit felett	207	Érvénytelen tranzakciós dátum
201	Hibás PIN	209	Érvénytelen tranzakciós kód
206	Ismeretlen, vagy tiltott kártya	900	PIN próbálkozások száma lejárt
208	Érvénytelen lejárat dátum	902	Lejárt kártya
801	Érvénytelen adat	903	Lopott, vagy elveszett kártya
901	Lejárt kártya	907	Limit felett
905	Napi használati szám túllépés	909	Kártyát bevonni
908	Túl nagy összeg		