

# Paahde-LIFE –alueiden kulttuuriperintöinventointi Sota-aavan ja Martimoaavan-Lumiaavan-Penikoiden soidensuojelualueilla 2014 ja Joutensuon Natura 2000 -alueella 2015



# KUVAILEHTI

|                                      |   |                               |          |
|--------------------------------------|---|-------------------------------|----------|
| JULKAISUA                            | Metsähallitus   | JULKAISUAIKA                  | 8.8.2016 |
| TOIMEKSIANTAJA                       | Metsähallitus   | HYVÄKSYMISPÄIVÄMÄÄRÄ          |          |
| LUOTTAMUKSELLISUUS                   |   | ASIANUMERO MH 3083/2016/04.01 |          |
| SUOJELUALUETYYPPI/<br>SUOJELUOHJELMA | Soidensuojelualue   |                               |          |
| ALUEEN NIMI                          | Sota-aapa, Martimoaapa-Lumiaapa-Penikat, Joutensuo  |                               |          |
| NATURA 2000 -ALUEEN<br>NIMI JA KOODI | Sota-aapa FI 130 1705, Martimoaapa-Lumiaapa-Penikat FI 130 1602, Joutensuo FI 130 1207  |                               |          |
| ALUEYKSIKKÖ                          | Lapin luontopalvelut  |                               |          |
| TEKIJÄ(T)                            | Siiri Tolonen   |                               |          |
| JULKAISUN NIMI                       | Paahde-LIFE –alueiden kulttuuriperintöinventointi Sota-aavan ja Martimoaavan-Lumiaavan-Penikoiden soidensuojelualueilla 2014 ja Joutensuon Natura 2000 -alueella 2015   |                               |          |
| TIIVISTELMÄ                          | <p>Metsähallituksen Lapin luontopalvelut suoritti kulttuuriperintöinventoinnin Sodankylässä Sota-aavan soidensuojelualueella ja Simossa Martimoaavan-Lumiaavan-Penikoiden soidensuojelualueella v. 2014, sekä Ranualla Joutensuon Natura 2000-alueella v. 2015. Inventoinnit liittyvät EU:n tuella toteutettavaan Paahde-LIFE –hankkeeseen (Paahde-LIFE (LIFE13NAT/FI/000099)), jossa hoidetaan arvokkaiden lajien elinympäristöjä 69:llä Natura 2000-alueella.</p> <p>Inventoiduille alueille oli hankkeessa suunniteltu ennallistamispoltoja. Ennen töiden toteuttamista alueille tehtiin kulttuuriperintöinventointi, koska poltto voi vaurioittaa kulttuuriperintökohteita. Alueet olivat pieniä, useimmiten soiden keskellä olevia saarekkeita, eikä kulttuuriperintökohteiden löytyminen niiltä ollut kovin todennäköistä. Osassa alueista maaperä on muokattu metsänhoidon yhteydessä. Inventoinnissa huomioitiin kaikki arkeologiset kohteet kivikaudelta 1950-60-luvulle. Kenttätöitä tekivät Sota-aavalla Sami Viljanmaa (14.8.2014), Martimoaapa-Lumiaapa-Penikoilla Pirjo Rautiainen (10.8.2014) ja Joutensuolla Siiri Tolonen (17.-18.8.2015). Sota-aavalta löytyi ennestään tuntematon neljästä pyyntikuopasta koostuva muinaisjäännös. Muilta alueilta ei löydetty kulttuuriperintökohteita.</p> |                               |          |
| AVAINSANAT                           | Paahde-LIFE, Sota-aapa, Asmuntinsuo-Lamminsuo, Martimoaapa-Lumiaapa-Penikat, Joutensuo, kulttuuriperintö  |                               |          |
| MUUT TIEDOT                          | Kansikuva: Pyyntikuoppa 3 Sota-aavan Kuusikkoharjulla, kuva itäkoillisesta. Sami Viljanmaa/Metsähallitus  |                               |          |
| SARJAN NIMI JA NUMERO                |   |                               |          |
| ISSN                                 |   | ISBN (NIDOTTU)                |          |
|                                      |   | ISBN (PDF)                    |          |
| SIVUMÄÄRÄ                            | 13  | KIELI                         | SUOMI    |
| KUSTANTAJA                           |   | PAINOPAIKKA                   |          |
| JAKAJA                               | Metsähallitus, luontopalvelut   | HINTA                         |          |

# Tiivistelmä

Taulukko 1: Inventoinnin perustiedot

|   |   |
|---|---|
| Työn suorittaja   | Metsähallitus /Siiri Tolonen, Pirjo Rautiainen ja Sami Viljanmaa                          |
| Selvityksen ja inventoinnin syy<br>(kaavoitus/rakennushankkeen<br>suunnittelu/tieteellinen kysymys) | Paahde-LIFE-hankkeen luonnonhoitotöiden suunnittelu                                       |
| Työn rahoittaja/tilaaja   | EU-rahoitteinen hanke: Paahde-LIFE (LIFE13NAT/FI/000099)                                  |
| Inventoinnin laji   | Perusinventointi  |
| Kenttätöiden ajankohta  | 10.8.2014, 14.8.2014, 17.-18.8.2015   |
| Dokumentointi- ja löytöaineiston<br>arkistointipaikka   | Dokumentointiaineisto: Metsähallituksen arkisto<br><br>Löytöaineisto: ei löytöjä          |
| Inventointialueen laajuus, ha   | 160,6 ha  |
| Inventointialueella olevat natura<br>2000 -alueet   | Sota-aapa FI 130 1705, Martimoaapa-Lumiaapa-Penikat FI 130<br>1602, Joutensuo FI 130 1207 |
| Inventointialueella olevat<br>suojelualueet   | Sota-aavan ja Martimoaavan-Lumiaava-Penikoiden<br>soidensuojelualueet                     |

# Sisällys

|                             |    |
|-----------------------------|----|
| TIIVISTELMÄ.....            | 3  |
| LUETTELO KOHTEISTA .....    | 5  |
| 1 INVENTOINNIN KUVAUS ..... | 5  |
| ALLEKIRJOITUS.....          | 9  |
| 2 KOHDETIEDOT.....          | 10 |

# Luettelo kohteista

Taulukko 2. Luettelo arkeologisista kohteista.

| Kohdenimi     | muinajäännöstyyppi ja -tarkenne       | x-, y- ja z-koordinaatit    | kunta     | rajausperuste                  | Uusi kohde |
|---------------|---------------------------------------|-----------------------------|-----------|--------------------------------|------------|
| Kuusikkoharju | Valmistus- ja työpaikat, pyyntikuopat | X 7574621, Y 3509851, Z 275 | Sodankylä | Maanpinnalle näkyvät rakenteet | x          |

## 1 Inventoinnin kuvaus

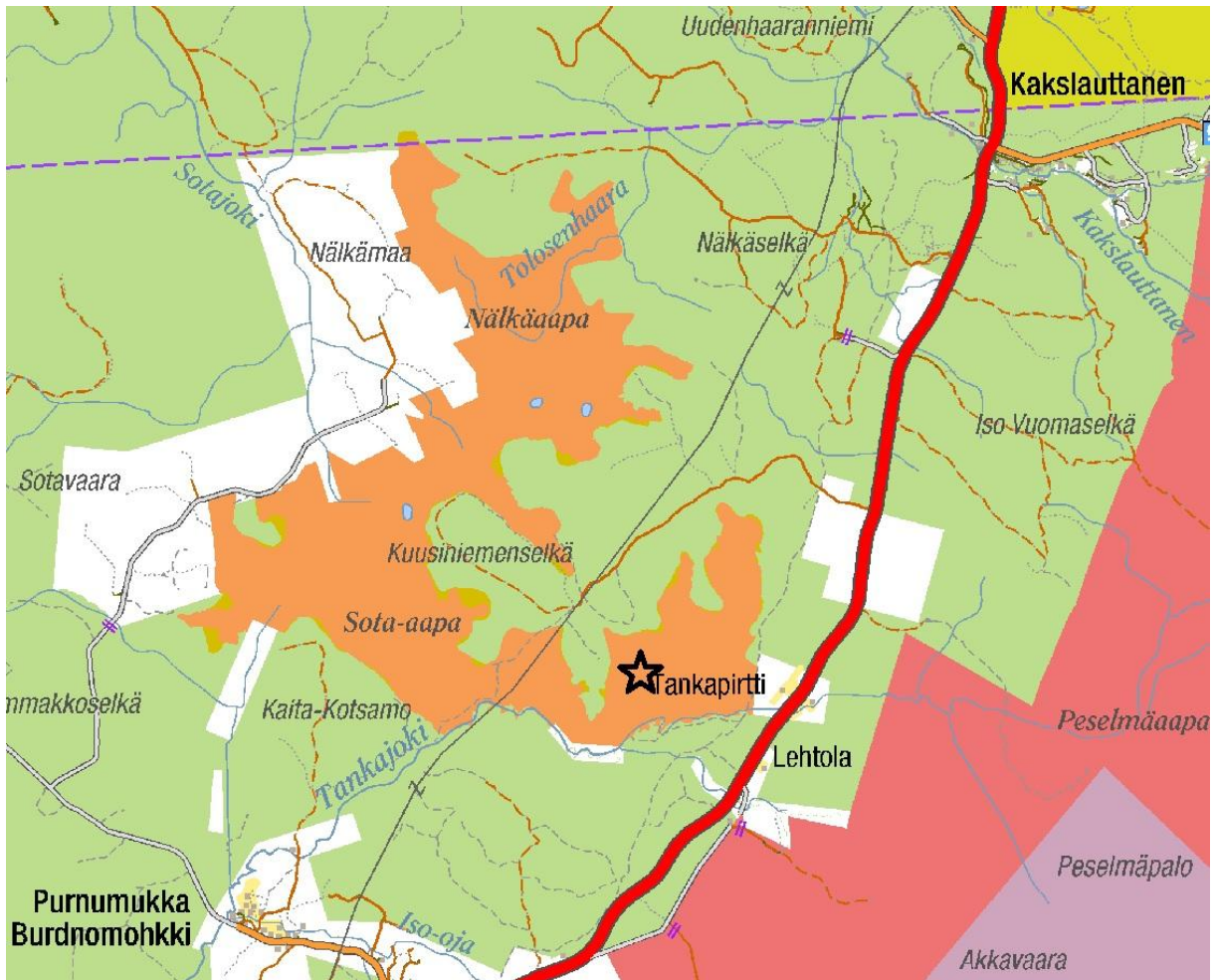
Metsähallituksen Lapin luontopalvelut suoritti kulttuuriperintöinventoinnin Sodankylässä Sota-aavan soidensuojelualueella, Ranualla Asmuntinsuon-Lamminsuon soidensuojelualueella ja Simossa Martimoaavan-Lumiaavan-Penikoiden soidensuojelualueella v. 2014, sekä Ranualla Joutensuon Natura 2000-alueella v. 2015. Inventoinnit liittyvät EU:n tuella toteutettavaan Paahde-LIFE –hankkeeseen (Paahde-LIFE (LIFE13NAT/FI/000099)), jossa hoidetaan arvokkaiden lajien elinympäristöjä 69:llä Natura 2000-alueella.

Inventoiduille alueille oli hankkeessa suunniteltu ennallistamispoltoja. Ennen töiden toteuttamista alueille tehtiin kulttuuriperintöinventointi, koska poltto voi vaurioittaa kulttuuriperintökohteita. Alueet olivat pieniä, useimmiten soiden keskellä olevia saarekkeita, eikä kulttuuriperintökohteiden löytyminen niiltä ollut kovin todennäköistä. Osassa alueista maaperä on muokattu metsänhoidon yhteydessä. Inventoinnissa huomioitiin kaikki arkeologiset kohteet kivikaudelta 1950-60-luvulle. Lähdeaineistona käytettiin Museoviraston muinajäännösrekisteriä, Metsähallituksen paikkatietoaineistoa, ilmakuvia ja vanhoja topografisia karttoja. Lisäksi alueen luonnonhoitotöiden suunnittelusta vastaavia Metsähallituksen työntekijöitä haastateltiin. Lähdeaineistojen perusteella alueille ei tiettävästi ollut yhtään kulttuuriperintökohdetta.

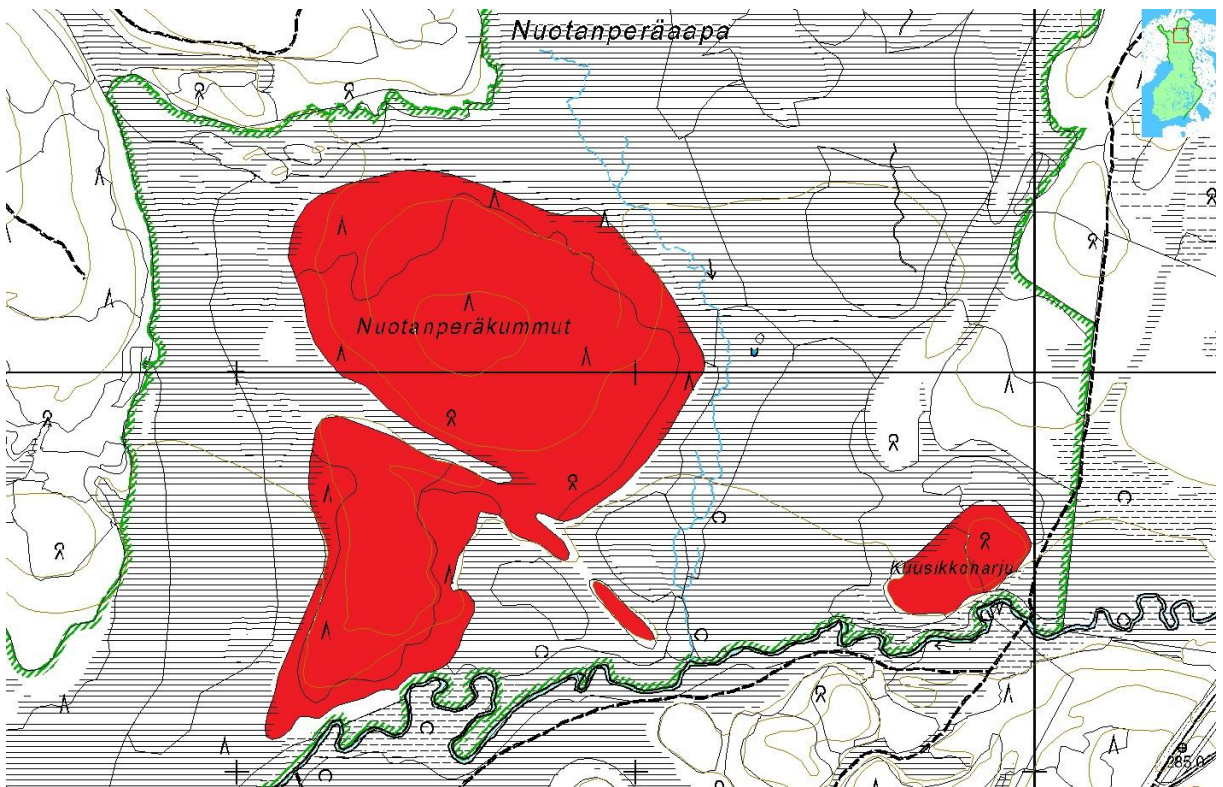
Kenttätöitä tekivät Sota-aavalla Sami Viljanmaa (14.8.2014), Martimoaapa-Lumiaapa-Penikoilla Pirjo Rautiainen (10.8.2014) ja Joutensuolla Siiri Tolonen (17.-18.8.2015). Poltettavien alueiden pinta-ala oli Sota-aavalla 93,3 ha, Martimo-aavalla 7,1 ha ja Joutensuolla 60,2 ha. Alueet käytiin maastossa läpi käytännössä kokonaan. Sijaintikartat ja inventoidut alueet on esitetty kartoissa sivuilla 6-8. Sota-aavalta löytyi ennestään tuntematon neljästä pyyntikuopasta koostuva muinajäännös, joka tulee huomioda poltoissa niin, ettei pyyntikuoppia tai niiden välitöntä läheisyyttä polteta, eikä niille aiheuteta muutakaan haittaa. Muilta alueilta ei löydetty kulttuuriperintökohteita.

Kohteiden ja alakohteiden koordinaatit paikannettiin Garminin GPSmap64st:llä. Kulkulokit tallennettiin Sota-aavalta ja Joutensuolta. Kulkulokeja säilytetään Metsähallituksella. Maa oli alueilla peitteistä, joten on mahdollista, että alueilla on joitakin maanpinnalle näkymättömiä kulttuuriperintökohteita, joita ei voitu havaita, mutta alueiden sijainnin ja koon huomioon ottaen on epätodennäköistä, että niillä on lisää kulttuuriperintökohteita.



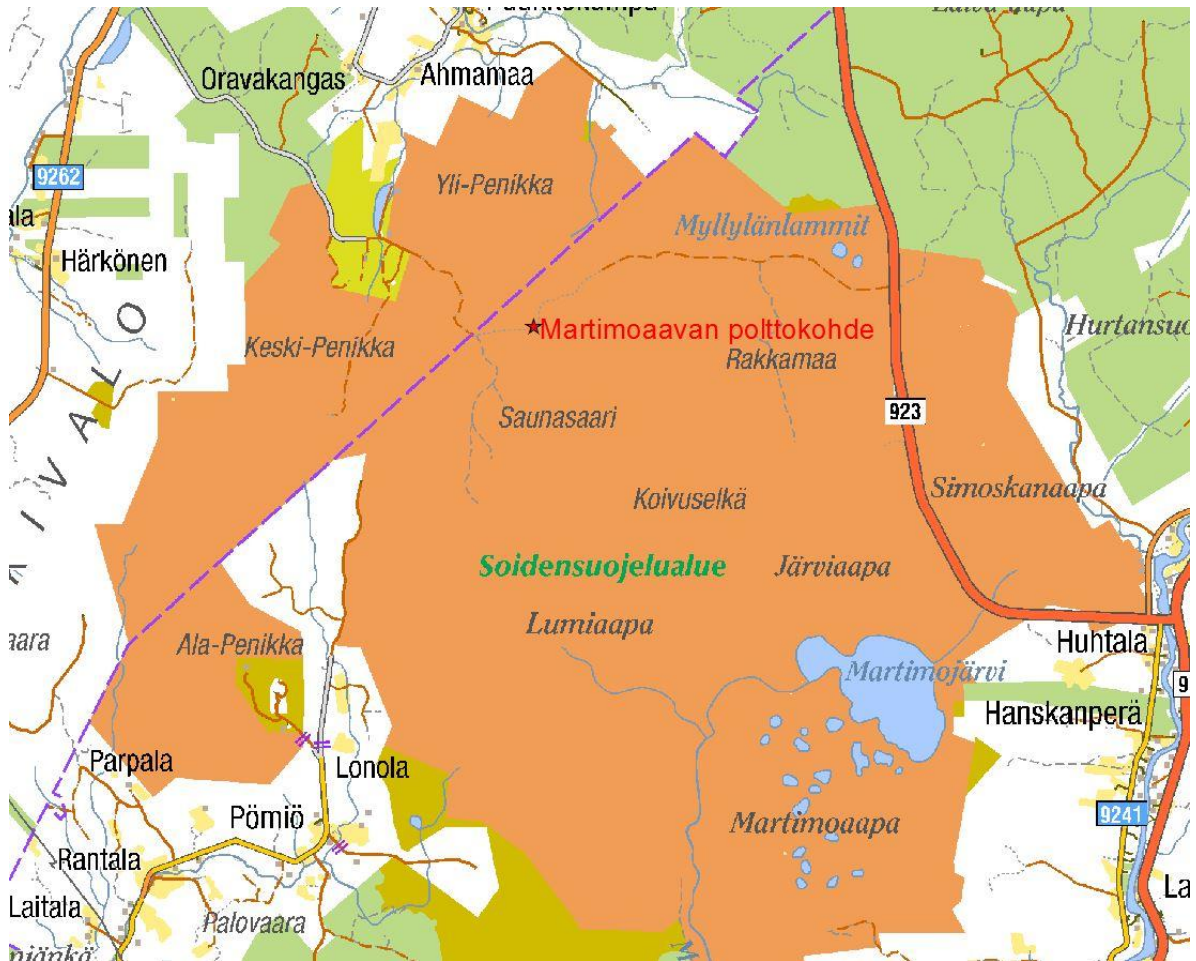


Sota-aapa kartassa oranssilla. Polttokohte merkitty tähdellä. Kartta: Siiri Tolonen/Metsähallitus

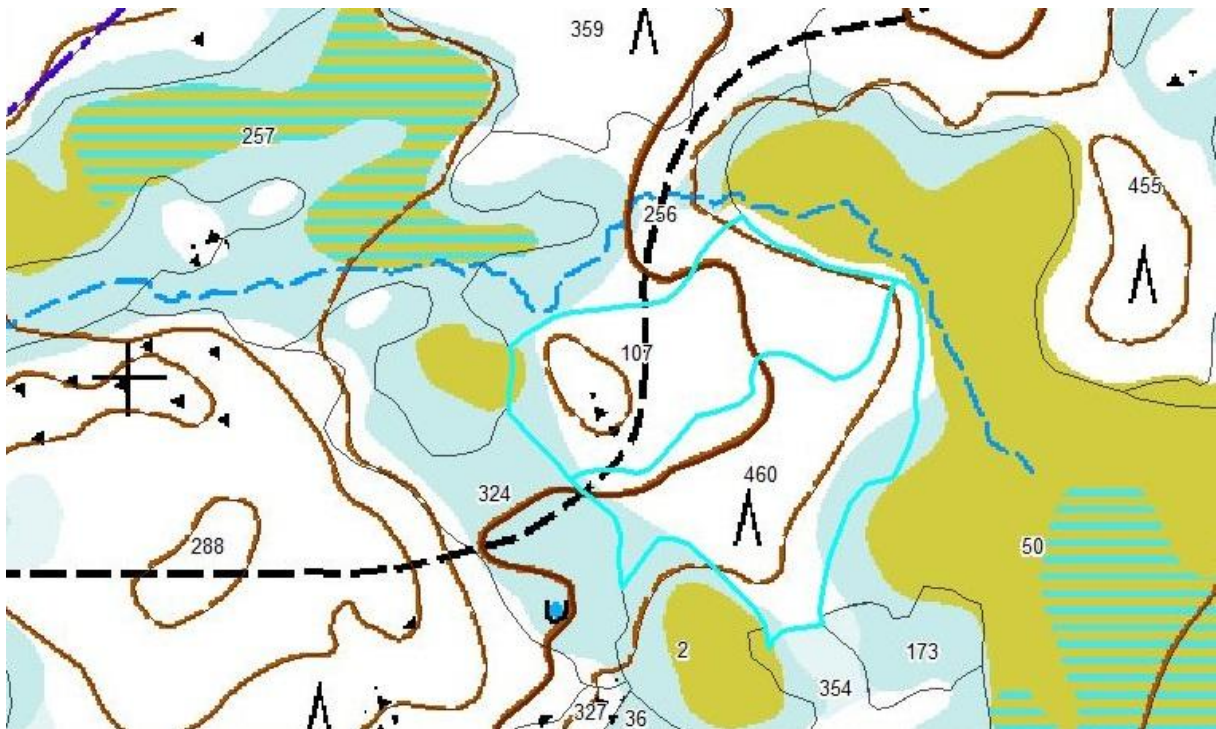


Sota-aavan inventoidut alueet kartassa punaisella. Kartta: Siiri Tolonen/Metsähallitus



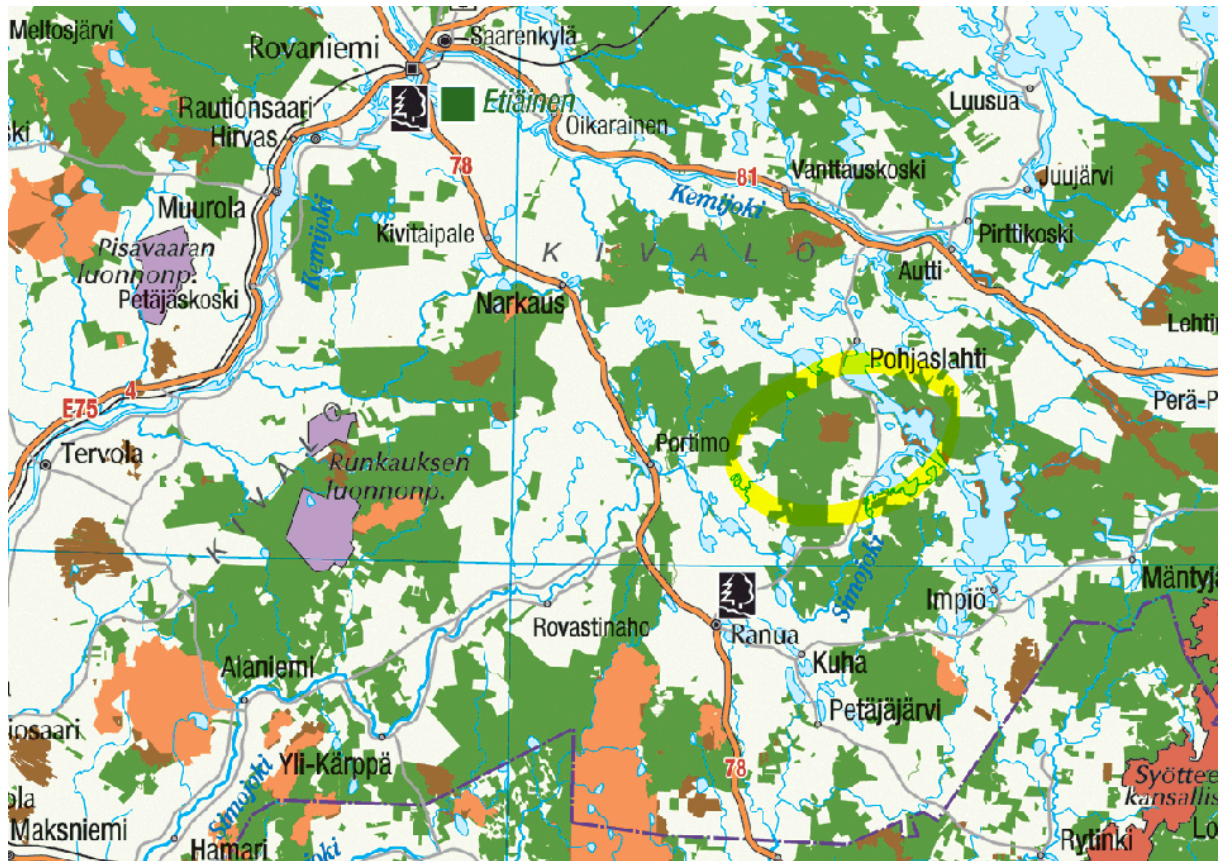


Martimoaapa-Lumiaapa-Penikat kartassa oranssilla. Polttokohte merkitty tähdellä. Kartta: Mika Puustinen/Metsähallitus

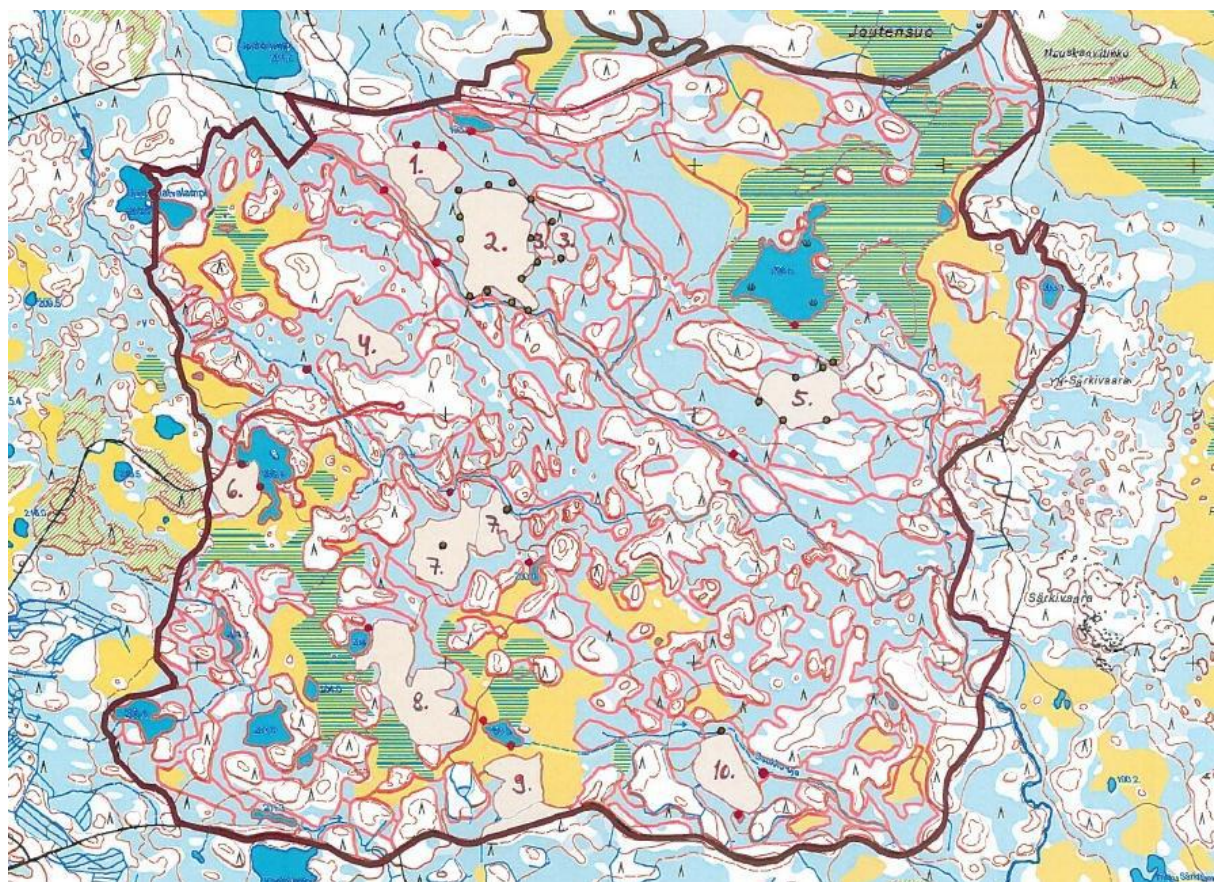


Martimoaapa-Lumiaapa-Penikoiden inventointoidut alueet kartassa turkoosilla reunaviivalla. Kartta: Mika Puustinen/Metsähallitus





Joutensuo kartassa ruskella, ympyröity keltaisella. Kartta: Markku Pernu/Metsähallitus



Joutensuon inventoidut alueet numeroitu karttaan. Kartta: Markku Pernu/Metsähallitus



# Allekirjoitus

Siiri Tolonen

*Rovaniemi, 8.8.2016*

## 2 Kohdetiedot

|   |                             |
|---|-----------------------------|
| <b>1822 Sota-aavan soidensuojelualue, Kuusikkoharju<br/>Pyyntikuoppia</b> | <b>MH-tunnus:</b><br>172204 |
|---|-----------------------------|

|                         |                                |                    |                             |
|-------------------------|--------------------------------|--------------------|-----------------------------|
| <b>Kohdetyyppi:</b>     | 9<br>Valmistuspaikat/työpaikat | <b>Haltija:</b>    | 800 Lapin<br>luontopalvelut |
| <b>Ajoitus:</b>         | 7199 Ajoitus epäselvä          | <b>Ylläpitäjä:</b> | 800 Lapin<br>luontopalvelut |
| <b>Rakentamisvuosi:</b> |                                | <b>Kunta:</b>      | 758 SODANKYLÄ               |
| <b>Lukumäärä:</b>       | 4                              |                    |                             |

|                             |                                   |                            |                            |
|-----------------------------|-----------------------------------|----------------------------|----------------------------|
| <b>Koordinaattiselitys:</b> | keskipiste                        | <b>Geometria tuotettu:</b> | 4 Gps-mittaus, korjaamaton |
| <b>Koordinaatit:</b>        | X 7574621,<br>Y 3509851,<br>Z 275 | <b>Löydöt:</b>             |                            |

### *Taustatiedot*

Kohde löydettiin käytäessä läpi Sota-aavalla mahdollisesti poltettaviksi suunniteltuja metsäkuvioita.

### *Ympäristön kuvaus*

Kohde sijaitsee kuusten, mäntyjen ja koivujen muodostamassa sekametsässä, Kuusikkoharju-nimisen hiekkamoreeniharjanteen pohjoispäässä. Tankajoki virtaa harjanteen eteläpuolella hieman yli kahdensadan metrin etäisyydellä kohteesta, ja muilta suunnilta harjannetta ympäröi aapasuo. Aluskasvillisuutta kohteen alueella hallitsevat puolukka, variksenmarja, seinäsammal, kangaskarhunsammal sekä muut sammat. Kuivimmilla kohdilla kasvaa myös jonkin verran poronjäkälää.

### *Kohteen kuvaus*

Kohde on neljän pyyntikuopan muodostama pyyntikuopparyhmä. Kuopat ovat suuria, muodoltaan soikeita ja maastossa selvästi erottuvia. Kuopat 2, 3 ja 4 sijaitsevat harjanteen luodetta kohti laskevalla loivalla rinteellä, jokseenkin pohjois-eteläsuuntaisena jonona hieman yli kahdenkymmenen metrin matkalla. Kuoppa 1 sijaitsee muista kuopista noin 25 metriä itään päin.

Pyyntikuoppien koordinaatit ja tarkempi kuvaus:

Pyyntikuoppa 1

x=7574623 / y=3509875

Soikea, 5,0 m x 3,5 m, koillis-lounaissuuntainen, syvyys 0,8 m.

Vallin leveys 3,0 m, vallin korkeus 0,3 m.

Pyyntikuoppa 2

x=7574632 / y=3509857

Soikea, 6,0 m x 4,0 m, pohjoiskoillis-etelälounaissauntainen, syvyys 0,6 m. Vallin leveys 3,0 m, vallin korkeus 0,4 m. Valli erottuu lähinnä kuopan länsipuoliskolla, alarinteen puolella. Muilla suunnilla valli sulautuu maaston muotoon.

**Pyyntikuoppa 3**

x=7574617 / y=3509850

Soikea, 5,5 m x 4,0 m, pohjoiskoillis-etelälounaissauntainen, syvyys 0,7 m. Vallin leveys 3,0 m, vallin korkeus 0,4 m. Valli erottuu lähinnä kuopan luoteispuoliskolla.

Kuopan eteläpuolen valli on yhteinen pyyntikuopan 4 kanssa.

**Pyyntikuoppa 4**

x=7574610 / y=3509849

Soikea, 5,5 m x 3,5 m, pohjoisluode-eteläkaakkosuuntainen, syvyys 0,6 m. Vallin leveys 3,0 m, vallin korkeus 0,4 m. Valli erottuu lähinnä kuopan luoteispuoliskolla.

Kuopan pohjoispuolen valli on yhteinen pyyntikuopan 3 kanssa.

***Kohteen rajaus***

Kohde rajautuu Kuusikkoharjun pohjoispäähän pyöreäkhölle alueelle, jonka halkaisija on noin 40 metriä. Alerajaukseen sisältyvät kohteen kaikki neljä pyyntikuoppaa lähiympäristöineen.

***Tulkinta***

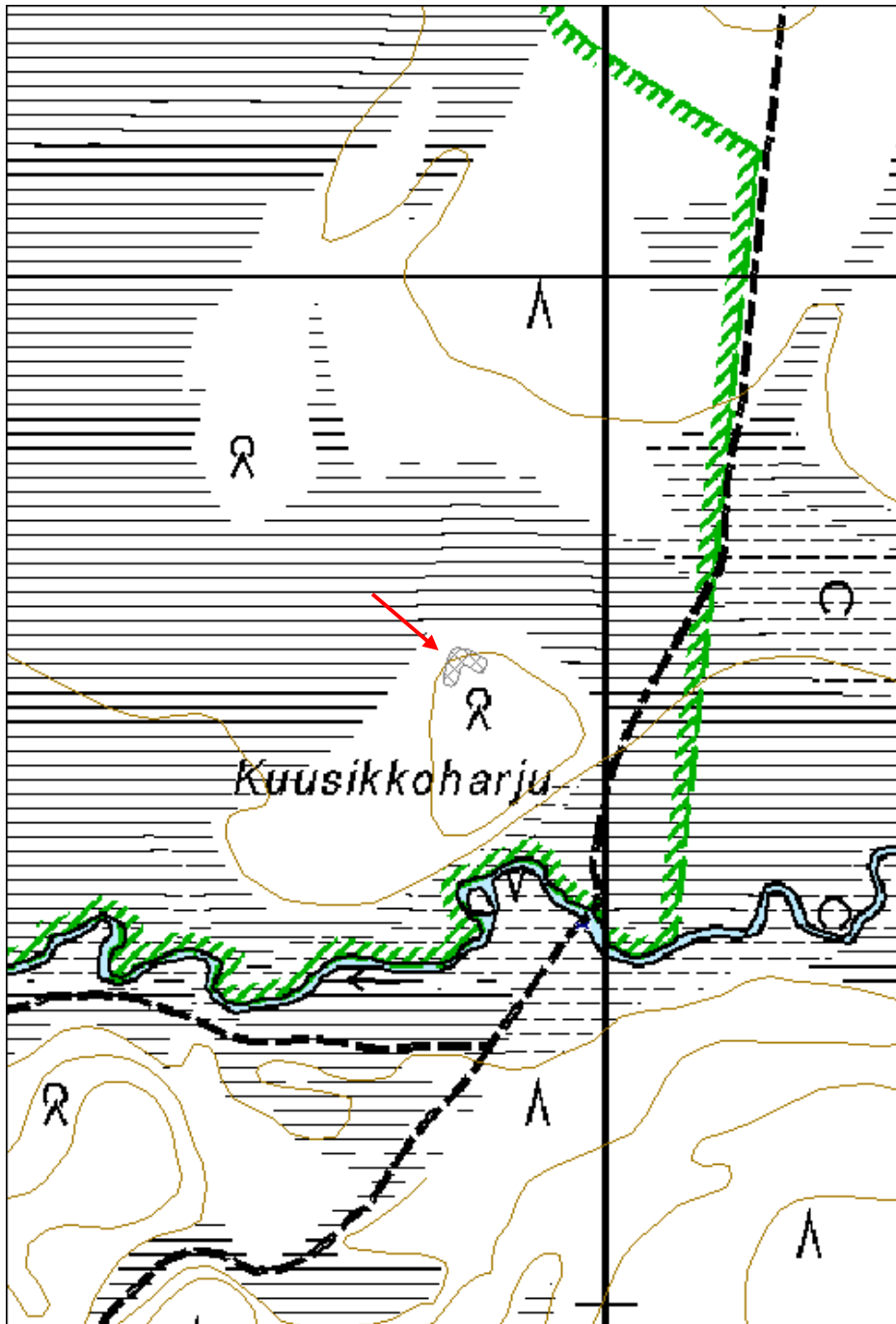
Kohteen pyyntikuopat muodostavat hyvin säilyneen pienimuotoisen pyyntikuoppajärjestelmän. Todennäköisesti kuoppiin on ajettu peuroja Kuusikkoharjun alueelta, etelän ja kaakon suunnilta. Kuoppien ikää on vaikea tarkasti määrittää, mutta todennäköisesti ne ovat ajoitukseltaan esihistoriallisia. Kohteen säilyminen nykytilassaan ei ole uhattuna.

|                                |                       |                         |                 |
|--------------------------------|-----------------------|-------------------------|-----------------|
| <b>Viranomaisrekisterinro:</b> |                       | <b>Kunto:</b>           | 1 Hyvä          |
|                                |                       | <b>Olotila:</b>         | 2 Ei käytössä   |
| <b>Arvotus:</b>                | 3 Esitys mj-luokka II | <b>Kohteen suojele:</b> | 0 Ei määritelty |
| <b>Selitys:</b>                |                       | <b>Selitys:</b>         |                 |

|                            |                                     |
|----------------------------|-------------------------------------|
| <b>Ympäristön suojele:</b> | 99 Muu suojeleuarvoa sisältävä alue |
| <b>Selitys:</b>            |                                     |



|                      |                                |             |   |
|----------------------|--------------------------------|-------------|---|
| <b>Kohdetyyppi:</b>  | 9 Valmistuspaikat/työpaikat    | Copyright:  | © Metsähallitus 2008<br>© Maanmittauslaitos<br>1/MML/08 |
| <b>Koordinaatit:</b> | X 7574621, Y 3509851,<br>Z 275 | Mittakaava: | 1:5000  |







Kuusikkoharju pyyntikuoppa 1 etelästä. Kuva: Sami Viljanmaa/Metsähallitus



Kuusikkoharju pyyntikuoppa 1 koillisesta. Kuva: Sami Viljanmaa/Metsähallitus