



## Pisa-Kypäräisen (FI0600076) sammalkartoitukset 2017

Hydrologia-LIFE (LIFE16NAT/FI/000583)

Timo Kypärä

### JOHDANTO JA MENETELMÄT

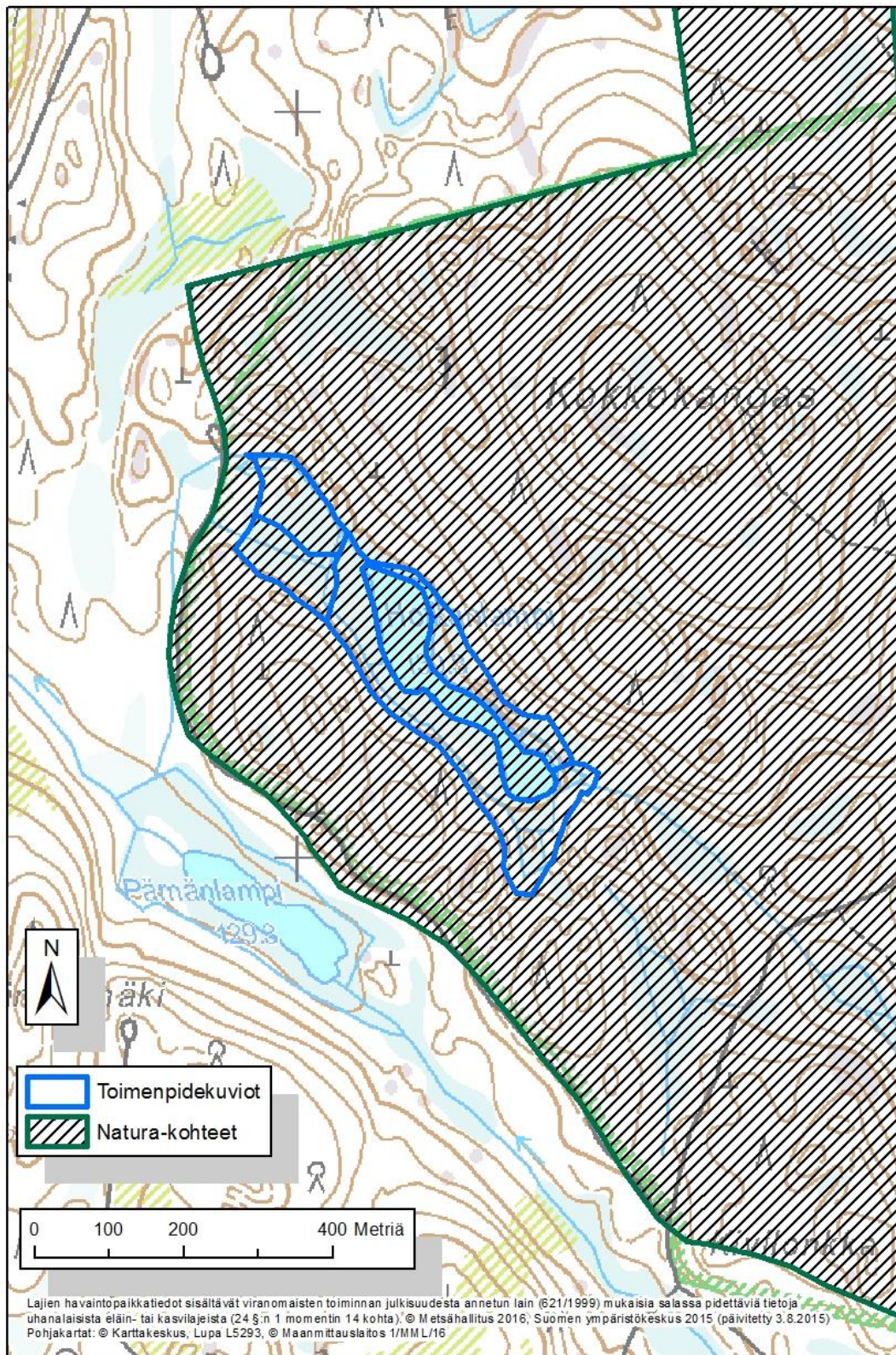
#### Kartoitusten tavoite ja tarkoitus

Tämä raportti on tuotettu EU:n LIFE-rahoituksen tuella Hydrologia-LIFE -hankkeessa. Raportin tuloksia hyödynnetään Pisa-Kypäräisen Natura2000-alueen ennallistamisen ja hoidon suunnittelussa ja toteutuksessa. Tämä sammalkartoitus on tehty pienveden ennallistamissuunnitelman (Hoikanlammen vedenpinnannosto) laatimista varten (Kuva 1). Lisäksi kartoitettiin Natura-alueen huomionarvoista sammal- ja putkilokasvilajistoa myös toimenpidealueen ulkopuolella Iso Pisanlammen etelärannalla ja Kypäräisen alueella.

#### Kartoituskohteet ja -menetelmät

Pisa-Kypäräisen Natura-alue sijaitsee Pohjois-Savossa Kuopion kunnassa, entisten Nilsin ja Juankosken kuntien alueilla. Eliömaantieteellisesti kohde sijaitsee Pohjois-savon (PS) ja Pohjois-Karjalan (PK) eliömaakunnissa ja Eteläborealisella kasvillisuusvyöhykkeellä Järvi-Suomen osa-alueella (2b). Nyt suunnittelun kohteena olevalta alueelta ei ole Hertta/eliölajit -tietokantaan tallennettu sammalhavaintoja.

Kartoitukseen käytettiin kaksi maastotyöpäivää ja ne suoritettiin 25.-26.9.2017. Kartoituksessa käytettiin yleiskartoitusmenetelmää, jossa kohdelajeina ovat uhanalaiset, silmällä pidettävät, rauhoitetut ja harvinaiset lajit. Kartoituksen kohteena olevista sammallajeista kerättiin näytteitä, joista lajinmääritys varmistettiin mikroskooppilla. Kerättyjen näytteiden ja huomion arvoisten lajien havaintopaikat tallennettiin GPS-paikantimeen. Myös kuljettu kartoitusreitti tallennettiin GPS-paikantimeen. Sammallajien lisäksi kirjattiin ylös havaintoja kalliokeuhkojäkälestä (*Lobaria scrobiculata*) VU ja raidankeuhkojäkälestä (*Lobaria pulmonaria*) NT. Maastokartoituksista, mikroskooppisesta lajinmäärityksestä ja raportoinnista vastaa suunnittelija Timo Kypärä Metsähallituksen Etelä-Suomen luontopalveluista.

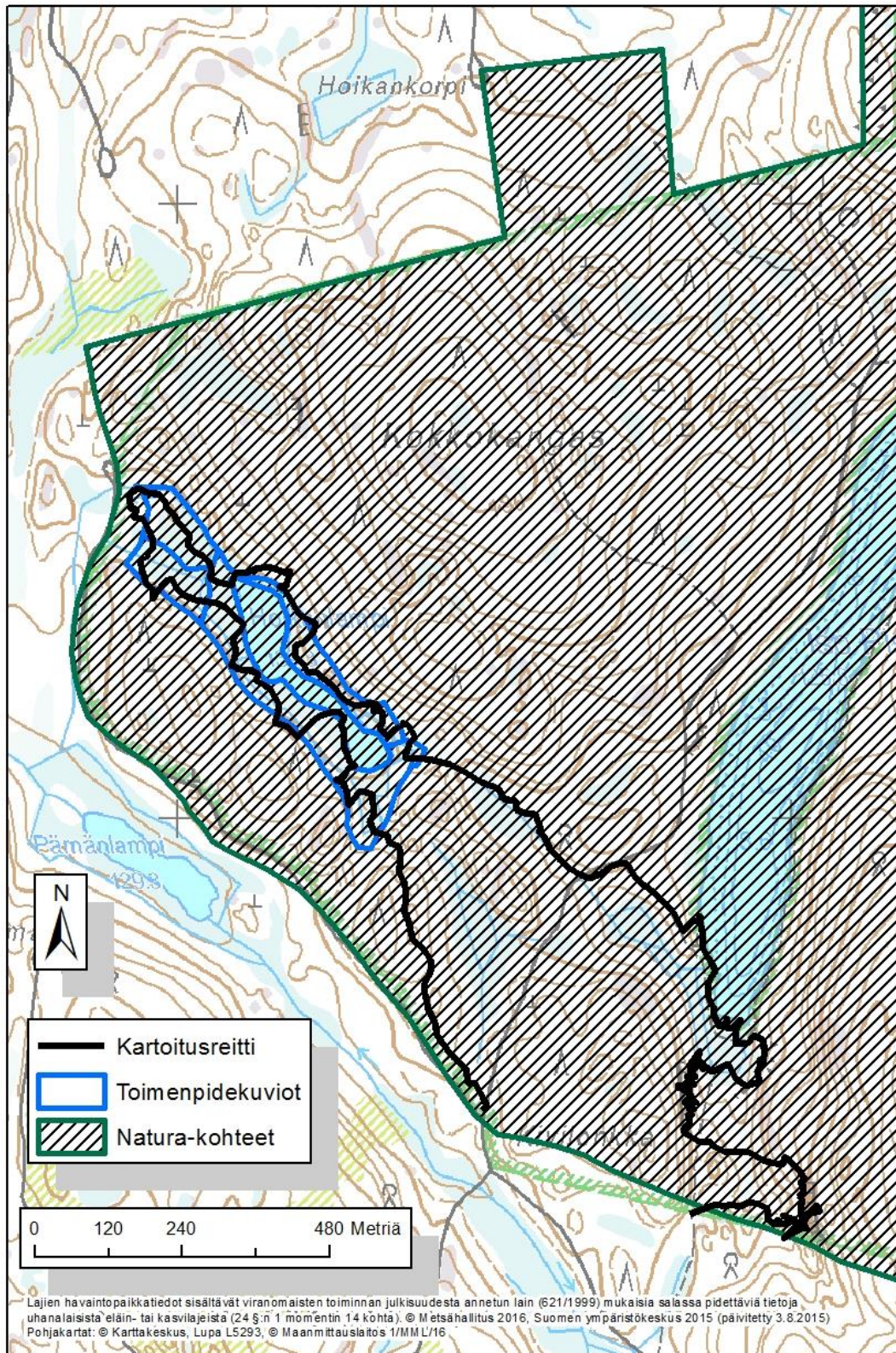


Kuva 1. Pisa-Kypäräisen Natura-alueen osa-alue ja ennallistettava kohde kartalla.



## TULOKSET

## Kartoitusjälki



Kuva 2. Pisa-Kypäräisen ennallistamiskohteen kartoitusreitit.

## Lajihavainnot

Kartoituksissa havaittiin 9 huomionarvoista lajia, joista sammalia on 7 lajia ja kaksi jäkälälajia. Kaikkiaan näille lajeille kirjattiin 12 havaintopaikkaa. (Taulukko 1). Hoikanlammen toimenpidekuviolla havaittiin kantopaausammal (*Calypogeia suecica*) VU ja kantoraippasammal (*Anastrophyllum hellerianum*) NT/RT. Kantopaausammal kasvaa niukkana vanhalla suosta paljastuneella kannolla lammen luoteispuolella. Kantoraippasammal kasvaa melko runsaana pieniläpimittaisella (15 cm) haapamaapuulla lammen itärannalla. Kumpikin kasvupaikka on kuitenkin niin etäällä lammesta, että lammen vedenpinnan nosto ei uhkaa kasvustoja. Lähellä kantoraippasammalen kasvupaikkaa on luonnontilaltaan heikentynyt pieni lähteikkö. Vanha metsäkoneen ajoura on kulkenut tihkupinnan yli, jonka seurauksena raiteeseen on syntynyt avovetinen lähdeallas. Lähteikössä ei havaittu vaateliaita lajeja. Runsaana vedessä kasvaa hetealvesammal (*Chiloscyphus polyanthos*).

Hoikanlammen kaakkoispuolella ennallistetussa ruohokorvessa ison tuulenkaatojuurakon alla kasvaa runsaana aarnisammal (*Schistostega pennata*) NT. Iso Pisanlammen eteläpäässä esiintyy Hoikanlammen tavoin kantopaausammalta ja kantoraippasammalta. Lisäksi täältä havaittiin järeän haavan tyveltä siroritvasammalta (*Amblystegium subtile*) NT/RT

Kypäräinen on kallioinen niemi Ala-Siikajärven pohjoisosassa. Alue sijaitsee kaksi kilometriä Pisalta koilliseen. Kypäräisen alueelta havaittiin kallioseinäältä uhanalaiset kalliokeuhkojäkäli (*Lobaria scrobiculata*) VU ja pohjanpussisammal (*Marsupella sphacelata*). Järeän haavan rungolta löytyi aarnihiippasammalen (*Orthotrichum gymnostomum*) VU runsas kasvusto.

Tarkemmat tiedot kartoituksen lajihavainnoista tallennetaan lajiGIS-järjestelmään. Huomionarvoisten lajien havaintopaikat on esitetty kartalla kuvissa 5-6.

Taulukko 1. Pisa-Kypäräisen merkittävimmät lajihavainnot.

Tieteellinen nimi	Suomenkielinen nimi	Uhanal.lk	Muu status	Runsaus
<i>Calypogeia suecica</i>	kantopaausammal	VU		2
<i>Orthotrichum gymnostomum</i>	aarnihiippasammal	VU		1
<i>Marsupella sphacelata</i>	pohjanpussisammal	VU		1
<i>Lobaria scrobiculata</i>	kalliokeuhkosammal	VU		2
<i>Anastrophyllum hellerianum</i>	kantoraippasammal	NT/RT		2
<i>Amblystegium subtile</i>	siroritvasammal	NT/RT		1
<i>Schistostega pennata</i>	aarnisammal	NT		1
<i>Lobaria pulmonaria</i>	raidankeuhkojäkäli	NT		1
<i>Encalypta raptocarpa var. raptocarpa</i>	uurrekelloammal	RT		1

VU = vaarantunut

NT = silmällä pidettävä

RT = alueellisesti uhanalainen

## HOITO YM. SUOSITUKSET

Hoikanlammen vedenpinnannosto ei uhkaa lammen läheisyydestä havaittuja huomionarvoisia lahoppun maksasammalkasvustoja. Lammen rantapenkassa ei ole maa- tai liekopuita, joten vedenpinnan nosto ei myöskään heikennä lahomaapuuta vaativien sammallajien elinympäristöä. (Kuva 3 ja 4).



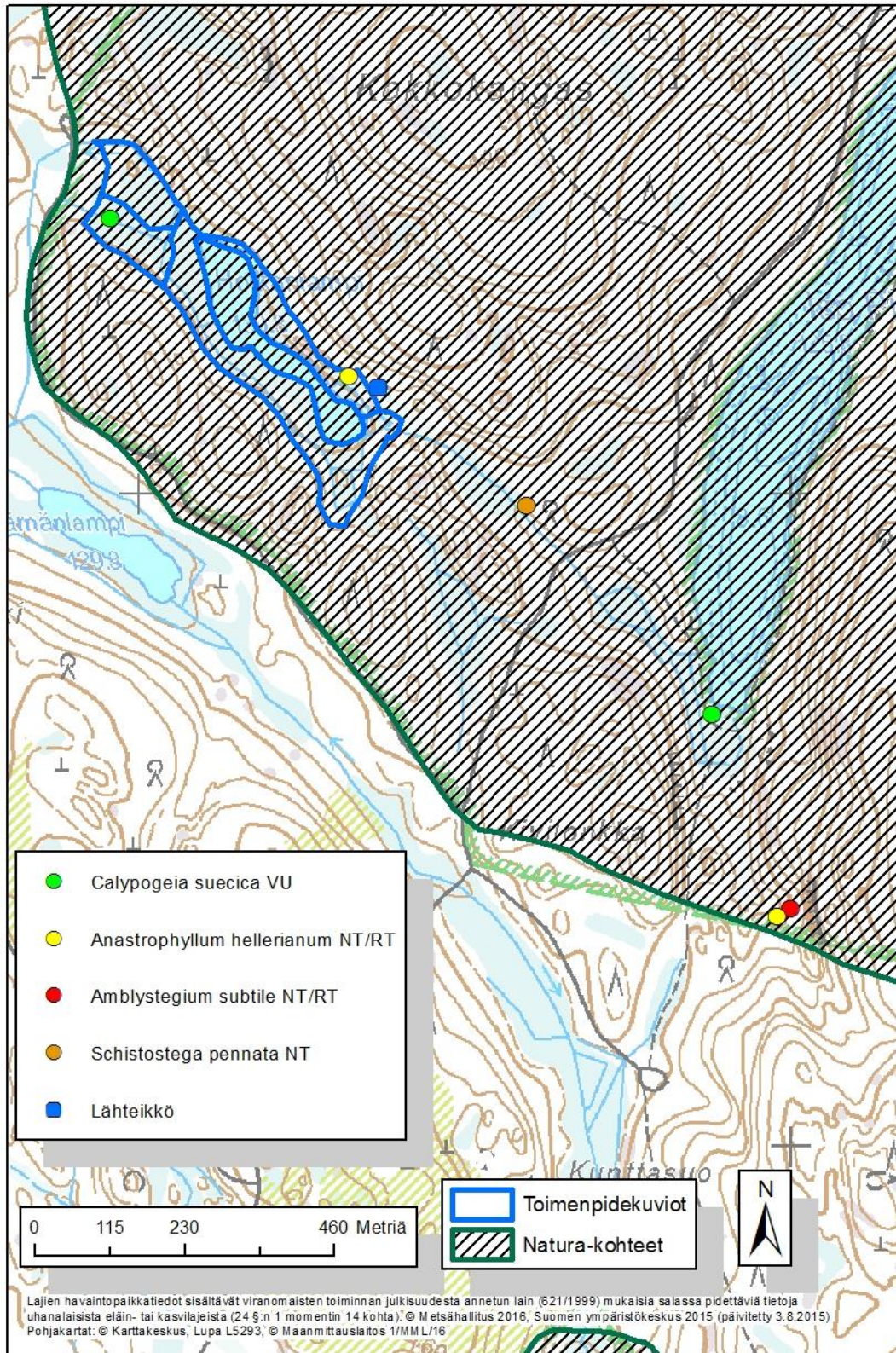


Kuva 3. Hoikanlammen pohjoisosaa.



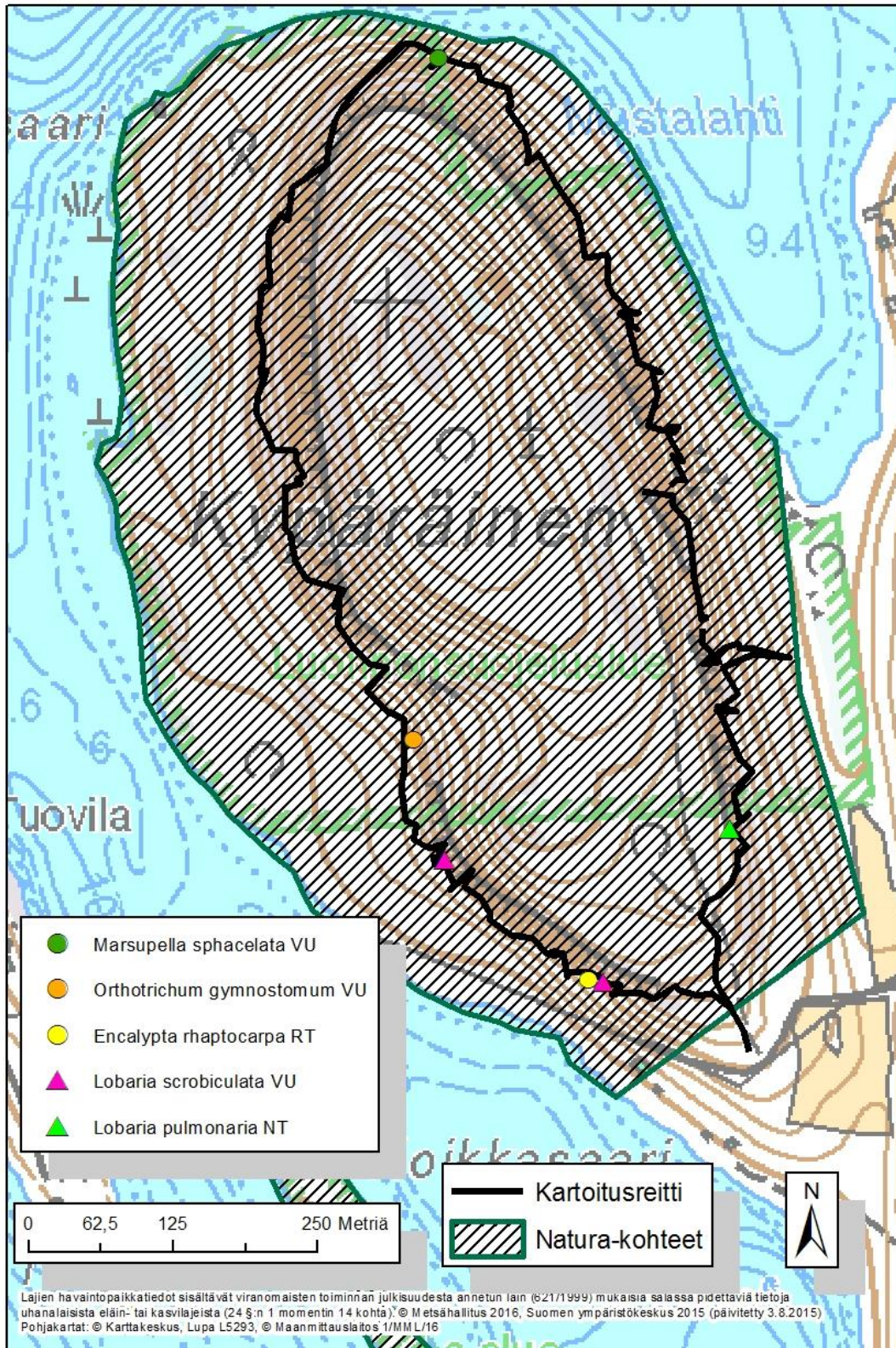
Kuva 4. Hoikanlammen eteläosaa.





Kuva 5. Hoikanlammen ja Iso Pisanlammen ympäristön mielenkiintoiset lajihavainnot.





Kuva 6. Kypäräisen kartoitusreitti ja mielenkiintoiset lajihavainnot.