



Suolamminvaara-Tervasuon (FI0700139) sammalkartoitukset 2018

Hydrologia-LIFE (LIFE16NAT/FI/000583)

Timo Kypärä

JOHDANTO JA MENETELMÄT

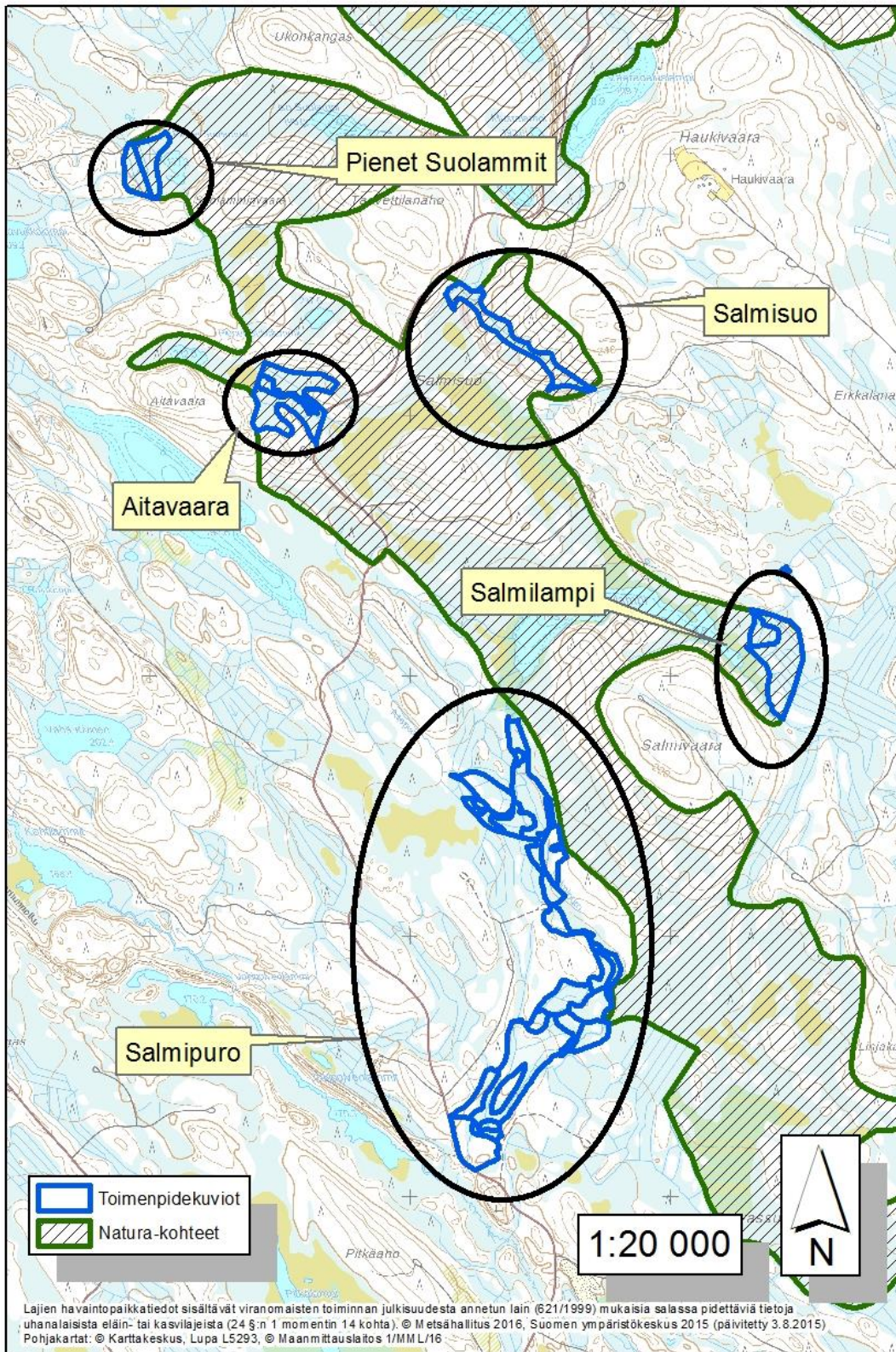
Kartoitusten tavoite ja tarkoitus

Tämä raportti on tuotettu EU:n LIFE+ rahoituksen tuella Hydrologia-LIFE -hankkeessa. Raportin tuloksia hyödynnetään Suolamminvaara-Tervasuon Natura2000-alueen ennallistamisen ja hoidon suunnittelussa ja toteutuksessa. Tämä sammalkartoitus on tehty Suolamminvaara-Tervasuon ojitettujen soiden ennallistamissuunnitelman laatimista varten. Raportoinnin selkeyttämiseksi alue on jaettu viiteen (5) osaluueeseen; 1) Salmipuro, 2) Salmilampi, 3) Aitavaara, 4) Salmisuo ja 5) Pienet Suolammit. Salmipuro sijaitsee Natura-alueen välittömässä läheisyydessä sen länsipuolella. Salmilampi sijaitsee Natura-alueen keskiosassa ja toimenpidekuviot lammen itäpuolella. Aitavaaran, Salmisuon ja Pienten Suolampien toimenpidekuviot sijaitsevat Natura-alueen pohjoisosassa. (Kuva 1).

Kartoituskohteet ja -menetelmät

Suolamminvaara-Tervasuon Natura-alue sijaitsee Pohjois-Karjalassa Lieksan kunnassa. Eliömaantieteellisesti kohde sijaitsee Pohjois-Karjalan eliömaakunnassa (PK) ja Keskiborealisella kasvillisuusvyöhykkeellä Pohjois-Karjala -Kainuun osa-alueella (3b). Suolamminvaara-Tervasuon Natura-alueelta ei ole yhtään tiedossa olevaa uhanalaisen sammallajin havaintoa LajiGIS-järjestelmässä (7.11.2018). Myöskään Natura-alueen ulkopuolella sijaitsevilta toimenpidekuvioilta ei ole aiempia havaintoja uhanalaisista sammallajeista.

Kartoitukseen käytettiin (2) maastotyöpäivää ja ne suoritettiin 20.-21.8.2018. Kartoituksessa käytettiin yleiskartoitusmenetelmää, jossa kohdelajeina ovat uhanalaiset, silmällä pidettävät, rauhoitetut ja harvinaiset lajit. Kartoituksen kohteena olevista sammallajeista kerättiin näytteitä, joista lajinmääritys varmistettiin mikroskoopilla. Kerättyjen näytteiden ja huomion arvoisten lajien havaintopaikat tallennettiin GPS-paikantimeen. Myös kuljettu kartoitusreitti tallennettiin GPS-paikantimeen. Kartoituksesta maastossa, mikroskooppisesta lajinmäärityksestä ja raportoinnista vastaa luontokartoittaja Timo Kypärä Metsähallituksen Järvi-Suomen luontopalveluista.



Kuva 1. Suolamminvaara-Tervasuon Natura-alue, kartoituksen osa-alueet sekä toimenpidekuviot ja kartalla.

TULOKSET

Lajitieto/lajihavainnot

Suolamminvaara-Tervasuon Natura-alueelta ja sen läheisyydestä kartoituksessa havaittiin 10 huomionarvoista sammallajia ja niille yhteensä 16 havaintopaikkaa. Lisäksi havaittiin yksi huomion arvoinen putkilokasvilaji kahdesta paikasta. Merkittävimmät lajihavainnot ovat lahoppuulla kasvavia maksasammalia. Huomionarvoiset lajihavainnot on listattu oheiseen taulukkoon (taulukko 1) ja tarkemmat havaintotiedot tallennetaan LajiGIS-järjestelmään. Jäljempänä on havaintoja tarkasteltu osa-aluekohtaisesti. Kartoitusreitit ja huomion arvoisten lajien havaintopaikat on osoitettu kartalla liitteessä 1.

Taulukko 1. Suolamminvaara-Tervasuon huomionarvoiset lajihavainnot.

N:o	Tieteellinen nimi	Suomalainen nimi	UHEX	Havainnot kpl
1	<i>Anastrophyllum michauxii</i>	etelänraippasammal	VU	1
2	<i>Lophozia ascendens</i>	pikkulovisammal	VU	1
3	<i>Calypogeia suecica</i>	kantopaanusammal	VU	1
4	<i>Riccardia multifida</i>	haaraliuskasammal	NT/RT	1
5	<i>Jungermannia leiantha</i>	kantokorvasammal	NT/RT	1
6	<i>Tritomaria polita</i>	pussikämmensammal	RT	1
7	<i>Racomitrium aciculare</i>	purotierasammal	RT	1
8	<i>Marsupella emarginata</i>	kalliopussisammal	RT	1
9	<i>Anastrophyllum hellerianum</i>	kantoraippasammal	NT	7
10	<i>Lophozia longiflora</i>	metsälovisammal	NT	1
11	<i>Hammarbya paludosa</i>	suovalkku	NT	1

VU = vaarantunut

NT = silmällä pidettävä

RT = alueellisesti uhanalainen

Osa-alue 1 - Salmipuro

Salmipuro laskee Salmilammesta Jokipolvenlampiin. Pituutta purolla on reilut kaksi kilometriä ja pudotuskorkeutta n. 23 metriä. Lahoppuulta purosta, puropenkalta tai puron varren metsästä löytyi viisi (5) huomionarvoista lahoppuun maksasammallajia. Etelänraippasammal (*Anastrophyllum michauxii*) ja kantopaanusammal (*Calypogeia suecica*) ovat valtakunnallisesti uhanalaisia ja luokiteltu vaarantuneiksi (VU). Kumpaakin lajia löydettiin vain yhdeltä maapuulta ja esiintymät ovat melko niukkoja. Tavanomaisempia lahoppuun lajeja kohteella ovat kantoraippasammal (*Anastrophyllum hellerianum*), metsälovisammal (*Lophozia longiflora*) ja kantokorvasammal (*Jungermannia leiantha*), mutta näidenkin lajien esiintymät ovat suhteellisen niukkoja. Purokivillä kasvaa alueellisesti uhanalaisiksi luokitellut (RT) kalliopussisammal (*Marsupella emarginata*) ja purotierasammal (*Racomitrium aciculare*).

Osa-alue 2 - Salmilampi

Salmilammen toimenpidekuviot sijaitsevat välittömästi lammen itäpuolella. Toimenpidekuvioilta ei havaittu huomionarvoisia lajeja. Salmilammen pohjoispuolisen MT-männikön järeältä maapuukelolta havaittiin esiintymä kantoraippasammalta (*Anastrophyllum hellerianum*).

Osa-alue 3 - Aitavaara

Aitavaaran toimenpidekuviot sijaitsevat Aitavaaran ja Salmisuon välissä. Toimenpidekuvioilta havaittiin runsas esiintymä kantoraippasammalta (*Anastrophyllum hellerianum*) suon korpisesta reunuksesta kelomaapuulta. Toimenpidekuvioiden länsipuolelta läheltä lammen rantaa havaittiin kahdesta paikasta suovalkkua (*Hammarbya paludosa*).

Osa-alue 4 - Salmisuo

Toimenpidekuvio sijaitsee Salmisuon pohjoisosassa. Toimenpidekuvion ja sen lähistön lisäksi lajistoa kartoitettiin Mustalammen rantalähteiköstä. Toimenpidekuvio rajautuu länsiosaltaan kangasmetsärinteeseen, jossa on runsaasti myrskyn kaatamaa puustoa. Rinteen juurella vanhalla haapamaapuulla kasvaa suhteellisen runsas kasvusto uhanalaista pikkulovisammalta (*Lophozia ascendens*). Samalla maapuulla kasvaa myös kantoraippasammal (*Anastrophyllum hellerianum*). Myös toimenpidekuvion itäpäässä tavattiin kantoraippasammalta ojan yli kaatuneilta lehtimaapuulta.

Mustalammen etelärannalla on lajistoltaan edustava lähteikköalue. Harjurinteen tyveltä purkautuu pohjavettä rantarämeelle kahdesta kohta. Lähdejuoteissa kasvaa runsaana haaraliuskasammal (*Riccardia multifida*) ja pussikämmensammal (*Tritomaria polita*).

Osa-alue 5 - Pienet Suolammit

Pienten Suolampien toimenpidekuviot sijaitsevat välittömästi lampien länsipuolella. Toimenpidekuvioilta ei havaittu huomionarvoisia sammal- tai putkilokasvilajeja.

HOITO YM. SUOSITUKSET

Kartoituksen merkittävimmät havainnot ovat lahoppuulla kasvavia maksasammalia. Ennallistamistoimista ei liene merkittävää uhkaa huomion arvoisille lajihavainnoille. Erytyistä huomiota kannattaa kiinnittää ennallistamishankkeessa vesien suojeluun. Salmipurrossa kasvaa lahoppuulla ja kivillä useita lajiesiintymiä, joita mahdollinen lisääntyvä kiintoainekuormitus saattaa uhata.

Salmisuon toimenpidekuvion itäosassa on täytettävän ojan yli kaatuneita maapuita, joilla kasvaa kantoraippasammalta (*Anastrophyllum hellerianum*). Valtakunnallisesti silmällä pidettäväksi (NT) luokiteltu kantoraippasammal on kartoituksen mukaan kohtalaisen yleinen tällä Natura-alueella, joten ennallistamishanke ei uhkaa lajin säilymistä alueella. Salmisuon esiintymät voidaan huomioida säästämällä tai siirtämällä sammalen asuttamat maapuut pois hankkeen alta. Kantoraippasammalta esiintyy haavan rungolla, jonka latva on ojan päällä ja lehtimaapuun pätkillä ojassa ja ojan päällä. (Kuva 2). Haapamaapuun latva voidaan tarvittaessa katkaista ja siirtää pois toimenpiteiden alta. Esiintymien paikat on osoitettu kartalla liitteessä 1.

Salmisuon toimenpidekuviolla on ojan yli kaatunut myös järeä mäntymaapuukelo. Rungolta ei nyt havaittu huomion arvoisia lajiesiintymiä, mutta runko on laadullisesti erittäin hyvä ja potentiaalinen vaatelioiden sammallajien kasvualusta tulevaisuudessa. Runko tulee pyrkiä säästämään mahdollisimman koskemattomana ennallistamistoimia toteutettaessa. Runko on valokuvattu (Kuva 3) ja sen paikka on osoitettu kartalla liitteessä 1.



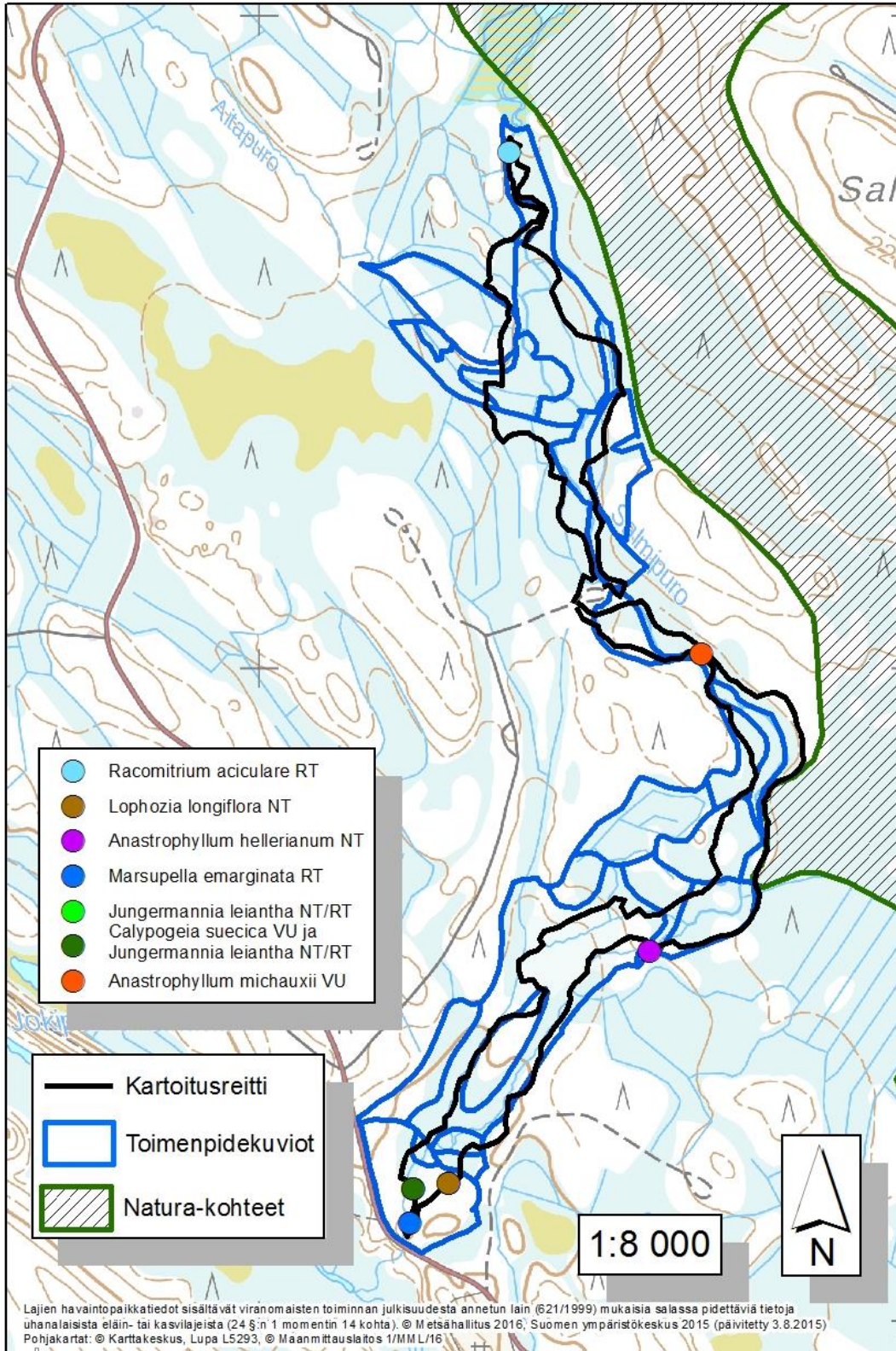
Kuva 2. Salmisuon toimenpidealueen haapamaapuu, jolla kasvaa kantoraippasammalta.



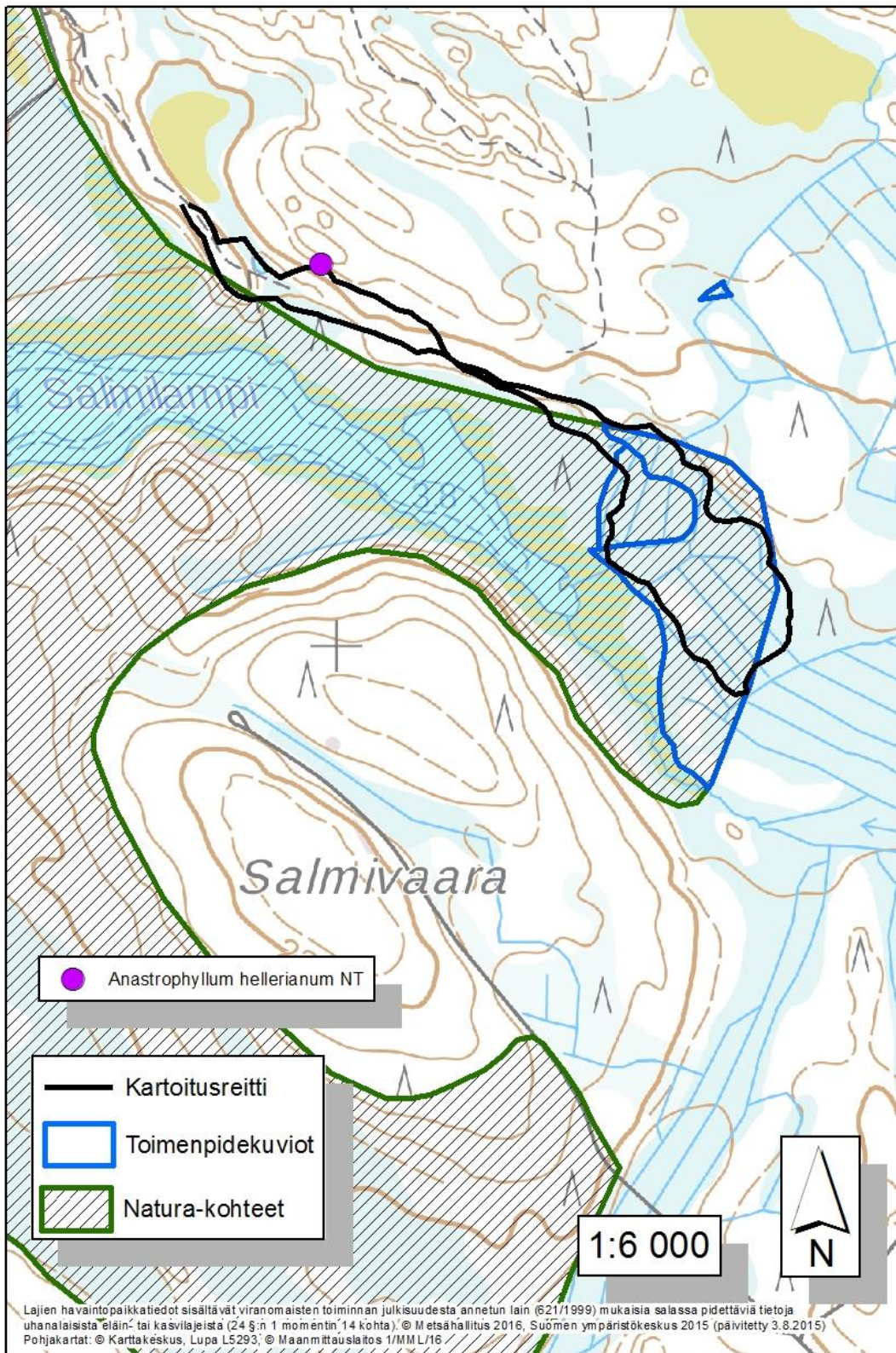
Kuva 3. Salmisuon toimenpidekuviolla sijaitseva kelomaapuu, joka suositellaan otettavaksi huomioon ennallistamista toteutettaessa.

KARTOITUSREITIT JA LAJIHAVAINNOT OSA-ALUEILLA

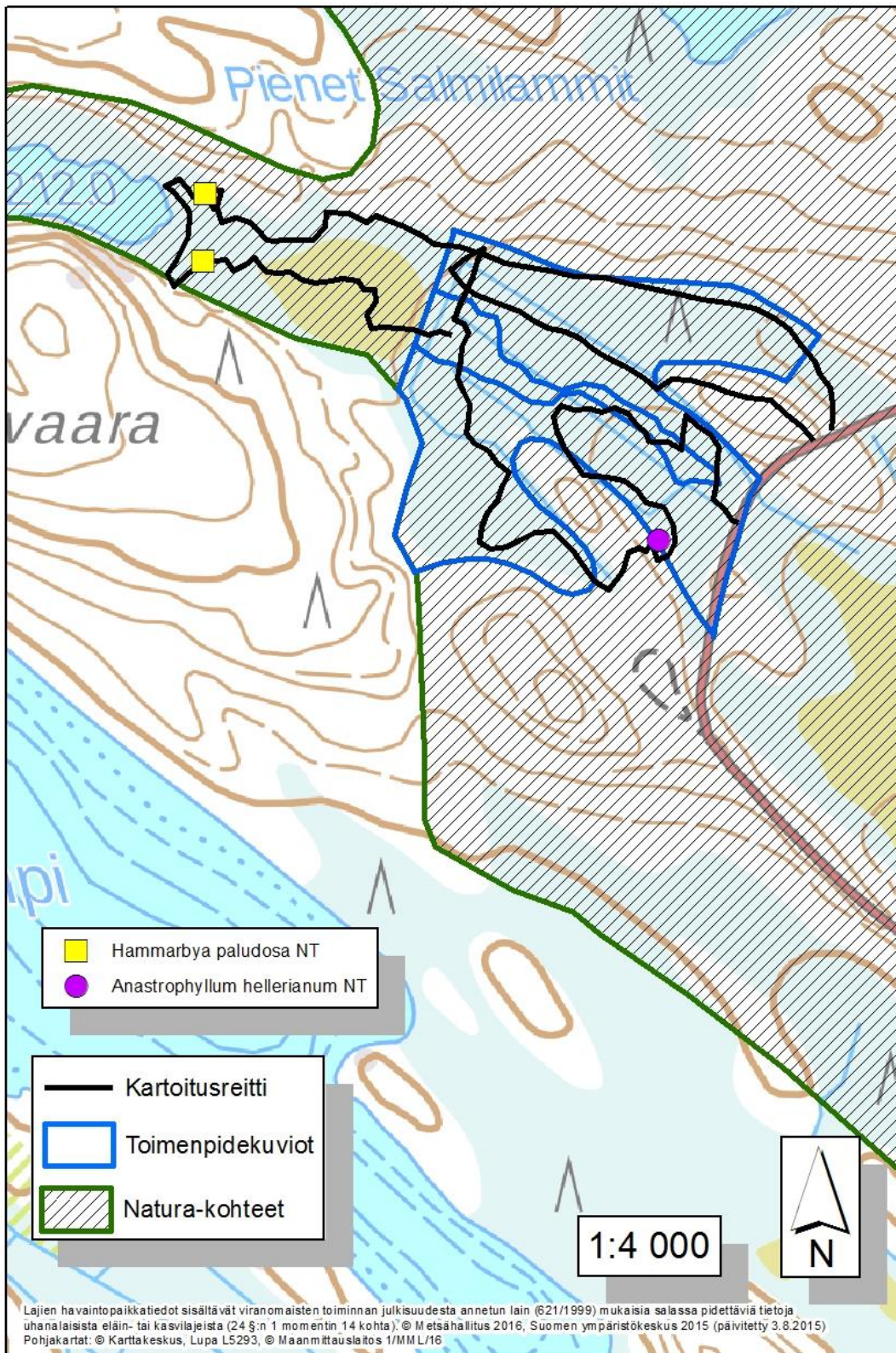
Osa-alue 1, Salmipuro



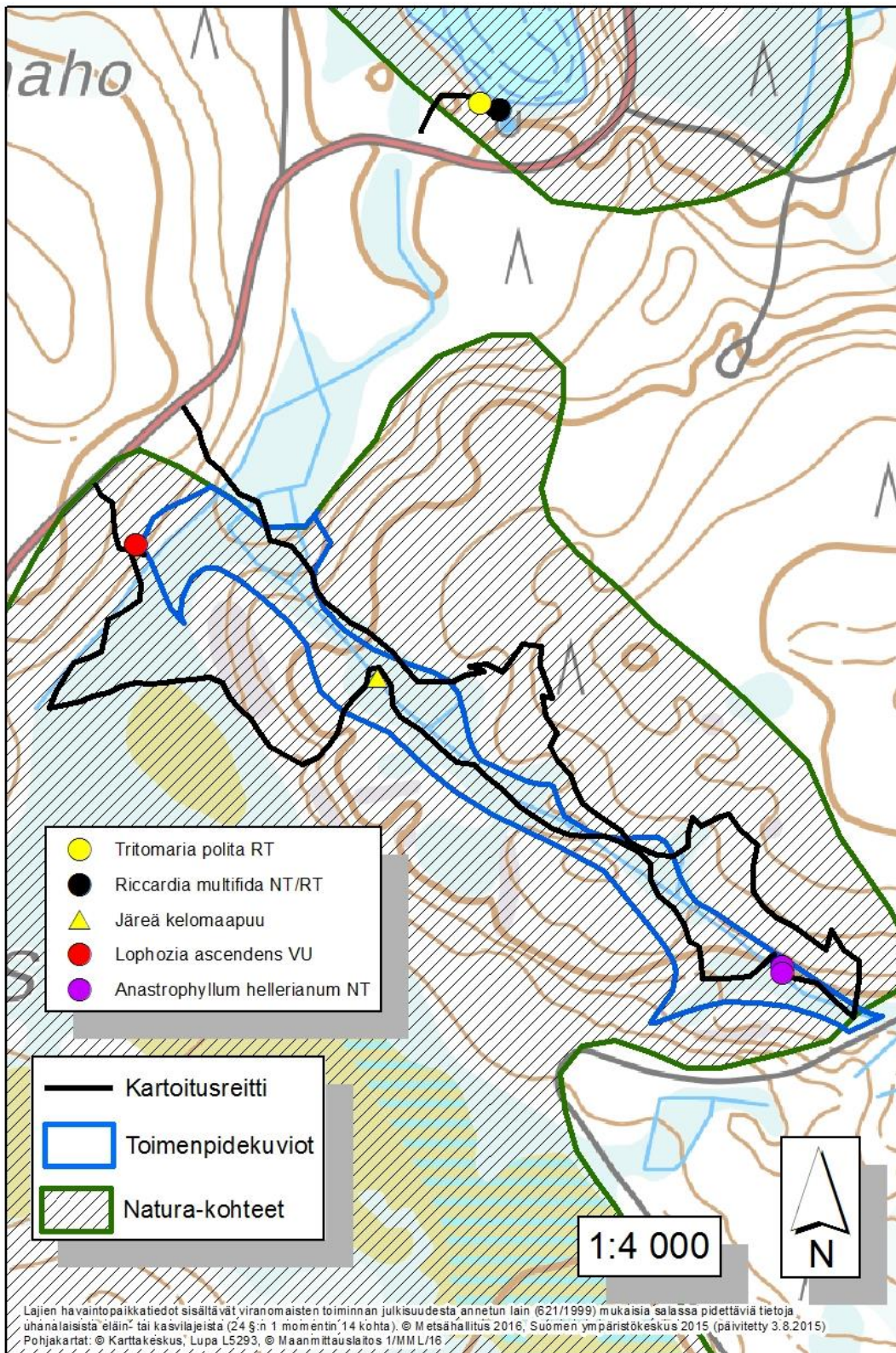
Osa-alue 2, Salmilampi



Osa-alue 3, Aitavaara



Osa-alue 4, Salmisuo



Osa-alue 5, Pienet Suolammit

