

# Simojärven ja Soppanan Natura 2000 - alueiden kulttuuriperintöinventointi 2018



Hydrologia-IF



# KUVAILELEHTI

JULKAISIJ	Metsähallitus	JULKAISUAIKA	21.12.2018
TOIMEKSIANTAJA	Metsähallitus	HYVÄKSYMISPÄIVÄMÄÄRÄ	
LUOTTAMUKSELLISUUS	ei	ASIANUMERO	3808/2018/06.02.01
SUOJELUALUETYYPPI/ SUOJELUOHJELMA	Rantojensuojeluohjelma (RSO), vanhojen metsien suojeluohjelma (AMO)		
ALUEEN NIMI	Simojärvi ja Soppana		
NATURA 2000 -ALUEEN NIMI JA KOODI	Simojärvi FI1301205, Soppana FI1301208		
ALUEYKSIKKÖ	Lapin Luontopalvelut		
TEKIJÄ(T)	Siiri Tolonen		
JULKAISUN NIMI	Simojärven ja Soppanan Natura 2000 -alueiden kulttuuriperintöinventointi 2018		
TIIVISTELMÄ	<p>Metsähallituksen Lapin Luontopalvelut teki Ranuan kunnassa Simojärven ja Soppanan Natura 2000 -alueilla arkeologisen täydennysinventoinnin v. 2018 (kts. kartta 1 s. 7). Inventointi liittyy Metsähallituksen Luontopalvelujen vetämään Hydrologia LIFE (LIFE16/NAT/FI/000583) -hankkeeseen, jota rahoittaa Euroopan Unioni. Hankkeessa inventoidulla alueella ennallistetaan soita. Kulttuuriperintöinventoinnin tarkoitus oli kartoittaa ennallistettavilla alueilla mahdollisesti olevat kulttuuriperintökohteet, jotta ne voitaisiin ottaa huomioon ennallistamisen suunnittelussa ja toteutuksessa.</p> <p>Inventoinnissa huomioitiin esihistorialliselta ajalta 1950-60-luvulle ajoittuvat arkeologiset kulttuuriperintökohteet. Inventoinnissa pyrittiin huomioimaan myös vedenalaiset kohteet. Maastotyöt tehtiin 11 työpäivän aikana aikavälillä 25.6.-26.10.2018. Inventointi kohdistettiin pääasiassa siihen osaan Natura-alueita, joihin Hydrologia LIFE -hankkeessa oli suunnitteilla ennallistamistoimenpiteitä.</p> <p>Inventoinnissa alueelta löydettiin 16 ennestään tuntematonta arkeologista kohdetta, ja lisäksi tarkastettiin yksi ennestään tunnettu kohde. Kohteet ovat pääasiassa 1900-luvulle ajoittuvia kulttuuriperintökohteita, ja kuvaavat alueen tunnettua maankäytön historiaa. Inventoinnissa saatiin tarkastettua melko kattavasti ne alueet, joille nyt suunnitellaan ennallistamista. Alueelta löydettiin savotta- ja eräkämprien jäännöksiä, parkkuupukkeja ja kruununleimapuu, uuttupuu, maatilalan jäännökset, kivilatamus ja rajakivi. Lisäksi dokumentoitiin Paasonjoen kalankasvatusaltaaseen liittyviä rakenteita.</p>		
AVAINSANAT			
MUUT TIEDOT			
SARJAN NIMI JA NUMERO			
ISSN	ISBN (NIDOTTU) ISBN (PDF)		
SIVUMÄÄRÄ	91	KIELI	SUOMI
KUSTANTAJA	PAINOPAIKKA		
JAKAJA	Metsähallitus, luontopalvelut	HINTA	

# Tiivistelmä

Taulukko 1: Inventoinnin perustiedot

Työn suorittaja	Metsähallitus /Siiri Tolonen
Selvityksen ja inventoinnin syy (kaavoitus/rakennushankkeen suunnittelu/tieteellinen kysymys)	Suojelualan hoidon ja käytön suunnittelu  Hydrologia-LIFE -hankkeen ennallistamissuunnittelu
Työn rahoittaja/tilaaja	Metsähallitus Hydrologia-LIFE (LIFE16/NAT/FI/000583)
Inventoinnin laji (arkistoinventointi/perusinventoin ti/teemainventointi/tarkkuusinven tointi/ennestään tunnetun kohteen tarkastus)	Suojelualan hoidon ja käytön suunnitteluun liittyvä täydennysinventointi
Kenttätyön ajankohta	25.6.2018-26.10.2018 (11 maastotyöpäivää)
Dokumentointi- ja löytöaineiston arkistointipaikka	Dokumentointiaineisto: Metsähallituksen arkisto. Kohteista on lisää kuvia Siiri Tolosella.  Löytöaineisto: ei löytöjä
Inventointialueen laajuus, ha	Simojärven Natura 2000 -alueen kokonaispinta-ala 6 367 ha, josta inventoitiin 98,5 ha. Soppanan Natura 2000 -alueen pinta- ala on 1097 ha, josta inventoitiin 35 ha.
Inventointialueella olevat Natura 2000 -alueet	Simojärvi FI1301205, Soppana FI1301208
Inventointialueella olevat suojelalueet	Simojärven rantojensuojeluohjelma-alue (RSO), Soppanan vanhojen metsien suojeluohjelma-alue (AMO)

# Sisällys

TIIVISTELMÄ.....	3
SISÄLLYS .....	4
LUETTELO KOHTEISTA .....	5
1 JOHDANTO.....	6
2 INVENTOINTIALUEEN MAISEMA, LUONTO SEKÄ MAA- JA KALLIOPERÄ.....	10
3 ALUEEN TUTKIMUSHISTORIA.....	10
4 TULOSTEN TARKASTELU JA JOHTOPÄÄTÖKSET .....	13
ALLEKIRJOITUS .....	16
BIBLIOGRAFIA.....	17
5 KOHDETIEDOT.....	18
Palovaara 1 kruununleimapuu.....	18
Takasalmi 1 rajakivi.....	22
Muljuvaara 1 savottäkämpä.....	26
Koppelosuo 1 kämpä.....	30
Rajalahti 1 kämpä.....	34
Kallioniemi 1 parkkuupukki.....	38
Kallioniemi 2 uuttupuu.....	42
Isonkivensuo 1 maatila.....	46
Isonkivensuo 2 aita.....	51
Isonkivenniemi 1 kämpä.....	55
Matalakangas 2 Paasonjoen kalankasvatusaltaan pato.....	59
Ukkosenlampi 1 Paasonjoen kalankasvatusaltaan pato.....	63
Ukkosenlampi 2 kalaeste.....	67
Ukkosenlampi 3 kalaeste.....	71
Ukkosenlampi 4 Paasonjoen kalankasvatusaltaan pato.....	75
Matalakangas 3 latomus.....	79
Matalakangas Paasonjoen kalankasvatusaltaan pato.....	83
Liite 1: Kuvaluettelo.....	88

# Luettelo kohteista

Taulukko 2. Luettelo kaikista tarkastetuista arkeologisista kohteista. Koordinaatit ETRS-TM35FIN -järjestelmässä.

Kohdenimi	muinaisjäännöstyyppi ja -tarkenne	x-, y- ja z-koordinaatit	kunta	rajausperuste	Uusi kohde	Ajoitus	Laji (esitys)
Isonkivemi 1	Asuinpaikat, kämppä	N 7324523, E 511076, Z 177	Ranua	näkyvät rakenteet	x	1900-l	muu kulttuuriperintökohde
Isonkivensuo 1	Asuinpaikat, maatila	N 7324305, E 511353, Z 182	Ranua	näkyvät rakenteet	x	1900-l	muu kulttuuriperintökohde
Isonkivensuo 2	Työ- ja valmistuspaikat, aita	N 7324368, E 511380, Z 182	Ranua	näkyvät rakenteet	x	1900-l	muu kulttuuriperintökohde
Kallioniemi 1	Työ- ja valmistuspaikat, parkkuupukki	N 7325662, E 511850, Z 177	Ranua	näkyvät rakenteet	x	1900-l	muu kulttuuriperintökohde
Kallioniemi 2	Pyyntielinkeinohistorialliset kohteet, uuttu	N 7325734, E 511794, Z 177	Ranua	näkyvät rakenteet	x	1900-l	muu kulttuuriperintökohde
Koppelosuo 1	Asuinpaikat, kämppä	N 7333601, E 503282, Z 177	Ranua	näkyvät rakenteet	x	historiallinen	muu kulttuuriperintökohde
Matalakangas	Työ- ja valmistuspaikat, kalankasvatusaltaan pato	N 7330189, E 515922, Z 191	Ranua	näkyvät rakenteet		1900-l	ei suojeltu kohde
Matalakangas 2	Työ- ja valmistuspaikat, kalankasvatusaltaan pato	N 7329996, E 516210, Z 192	Ranua	näkyvät rakenteet	x	1900-l	ei suojeltu kohde
Matalakangas 3	Kivirakenteet, latomus	N 7330003, E 516356, Z 200	Ranua	näkyvät rakenteet	x	1900-l	mahdollinen muinaisjäännös
Muljuvaara 1	Asuinpaikat, savottakämppä	N 7334045, E 502756, Z 181	Ranua	näkyvät rakenteet	x	1900-l	muu kulttuuriperintökohde
Palovaara 1	Työ- ja valmistuspaikat, kruununleimapuu	N 7339025, E 496765, Z 178	Ranua	näkyvät rakenteet	x	1900-l	muu kulttuuriperintökohde
Rajalahti 1	Asuinpaikat, kämppä	N 7331483,	Ranua	näkyvät rakenteet	x	historiallinen	muu kulttuuriperintökohde

		E 508579, 222					ohde
Takasalmi 1	Kivirakenteet, rajakivi	N 7337108, E 499053, Z 222	Ran ua	näkyvät rakenteet	x	1900-l	muu kulttuuriperintök ohde
Ukkosenla mpi 1	Työ- ja valmistuspaikat, kalankasvatusaltaan pato	N 7329618, E 517020, Z 222	Ran ua	näkyvät rakenteet	x	1900-l	muu kulttuuriperintök ohde
Ukkosenla mpi 2	Työ- ja valmistuspaikat, kalaeste	N 7329663, E 517158, Z 222	Ran ua	näkyvät rakenteet	x	1900-l	ei suojeltu kohde
Ukkosenla mpi 3	Työ- ja valmistuspaikat, kalaeste	N 7329627, E 517160, Z 222	Ran ua	näkyvät rakenteet	x	1900-l	ei suojeltu kohde
Ukkosenla mpi 4	Työ- ja valmistuspaikat, kalankasvatusaltaan pato	N 7329991, E 517425, Z 222	Ran ua	näkyvät rakenteet	x	1900-l	ei suojeltu kohde

# 1 Johdanto

## Inventoinnin tarkoitus

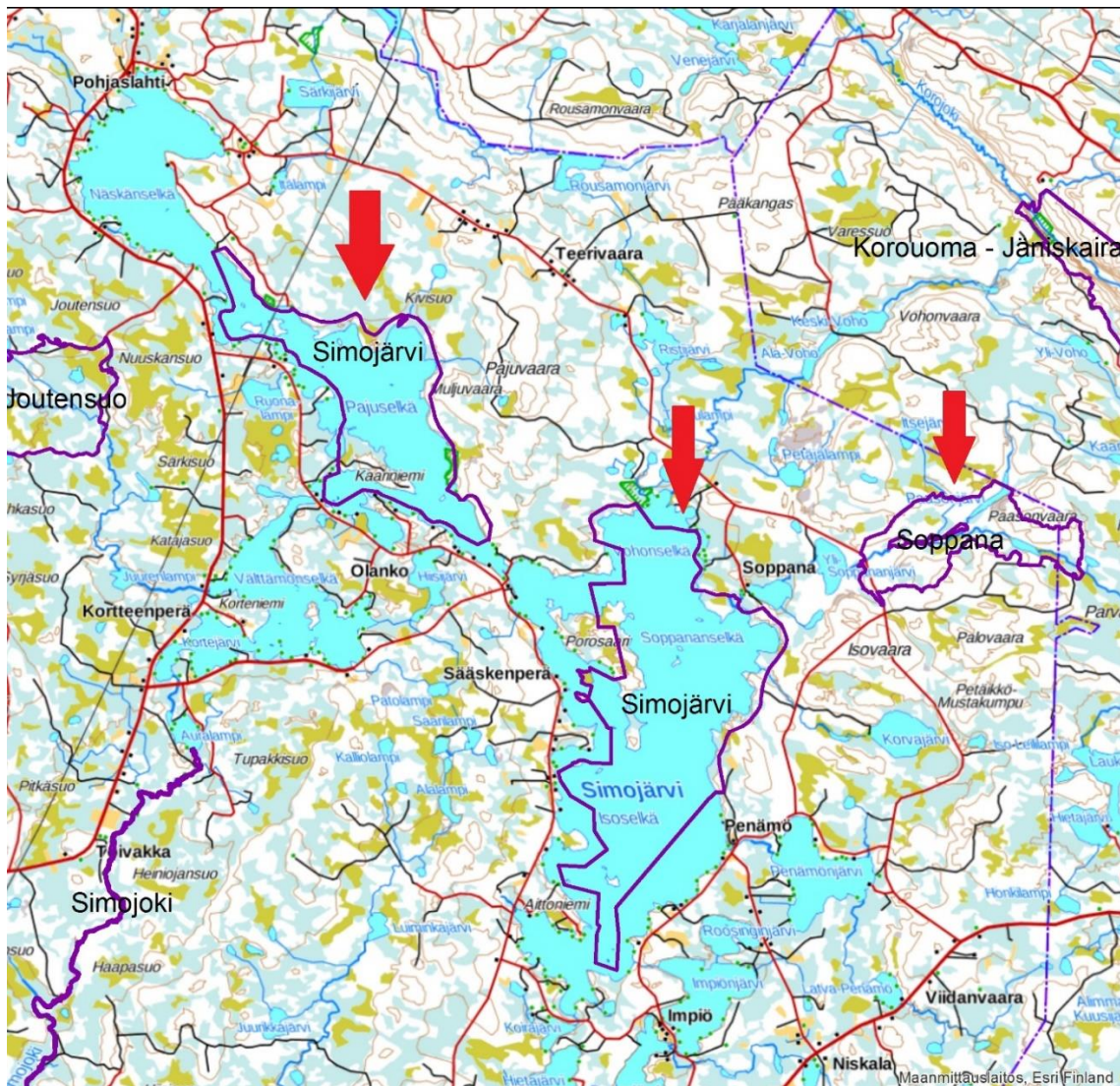
Metsähallituksen Lapin Luontopalvelut teki Ranuan kunnassa Simojärven ja Soppanan Natura 2000 -alueilla arkeologisen täydennysinventoinnin v. 2018 (kts. kartta 1 s. 7). Inventointi liittyy Metsähallituksen Luontopalvelujen vetämään Hydrologia LIFE (LIFE16/NAT/FI/000583) -hankkeeseen, jota rahoittaa Euroopan Unioni. Hankkeessa inventoidulla alueella ennallistetaan soita. Kulttuuriperintöinventoinnin tarkoitus oli kartoittaa ennallistettavilla alueilla mahdollisesti olevat kulttuuriperintökohteet, jotta ne voitaisiin ottaa huomioon ennallistamisen suunnittelussa ja toteutuksessa. Aineisto toimii myös pohjana alueiden myöhemmälle käytölle ja hoidolle. Inventoijana toimi arkeologi Siiri Tolonen.

## Käytetty pohja-aineisto

Inventoinnin pohja-aineistona käytettiin Metsähallituksen PAVE-paikkatietojärjestelmän aineistoja, Museoviraston Muinaisjäännösrekisterin aineistoja, nykyisiä ja 1950-luvun ilmakuvia, sekä saatavilla olevia 1960-70-luvun topografisia karttoja ja vuoden 1991 peruskarttoja. Myös joitakin yksittäisiä Metsähallituksen vanhoja hoitoalueiden karttoja käytiin läpi. Lisäksi tietoja mahdollisista kulttuuriperintökohteista saatiin alueen ennallistamissuunnittelusta vastaavalta Luontopalvelujen suunnittelijalta Markku Pernulta. Tulosten tulkinnassa pohja-aineistona toimi myös Metsähallituksen Pohjanmaan piirikunnan laatimat Paasonjoen kalankasvatusaltaan suunnitelmapiiirustukset vuodelta 1968.

## Maastotöiden toteutus

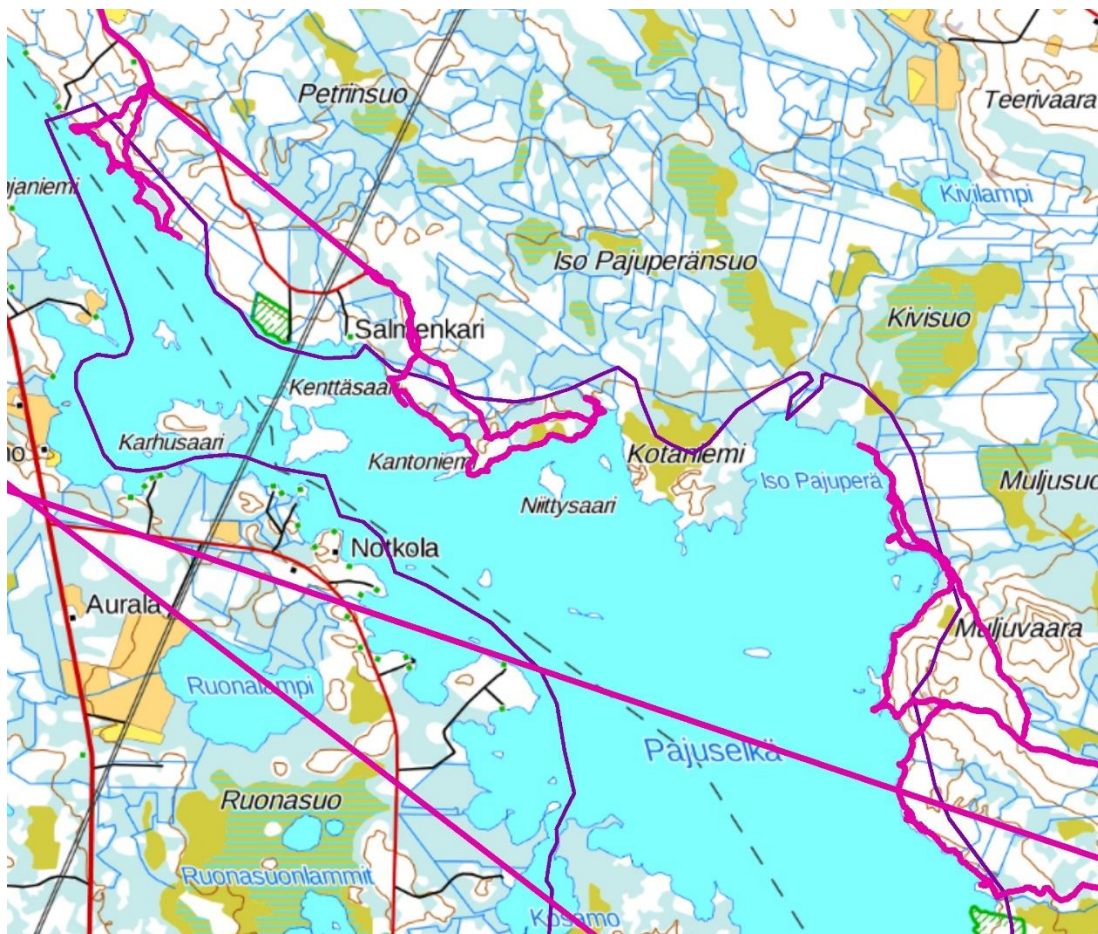
Inventoinnissa huomioitiin esihistorialliselta ajalta 1950-60-luvulle ajoittuvat arkeologiset kulttuuriperintökohteet. Inventoinnissa pyrittiin huomioimaan myös vedenalaiset kohteet. Mahdollisia rakennusperintökohteita alueelta ei havaittu. Kohteet dokumentoitiin maastossa tallentamalla niiden paikkatieto GPS-laitteella, valokuvaamalla, mittaamalla ja sanallisella kuvauksella. Vedenalaisia kohteita havainnointiin rannalta. Maastotyöt tehtiin 11 työpäivän aikana aikavälillä 25.6.-26.10.2018. Alueella liikuttiin kävellen. Havainto-olosuhteet olivat alueen joissakin osissa, erityisesti ojitettujen alueiden läheisyydessä, heikot tiheän kasvillisuuden vuoksi. Peitteisyyden takia mahdollisia esihistoriallisia kohteita oli vaikea havainnoida. Simojärven rannassa on paikoitellen hiekkarantoja, mutta inventoidulla alueella ei ole juurikaan polkuja tai muita alueita, joilla maaperä olisi rikkoutunut. Järven vesi on kirkasta ja pohja hiekkaa, mutta kaivetuissa ojissa ja kanavissa vesi on sameaa.



Kartta 1. Inventointialue rajattu karttaan rajattu violetilla ja merkitty nuolilla. Simojärven Natura-alue jakaantuu kahteen osaan. Pohjakartta MML.

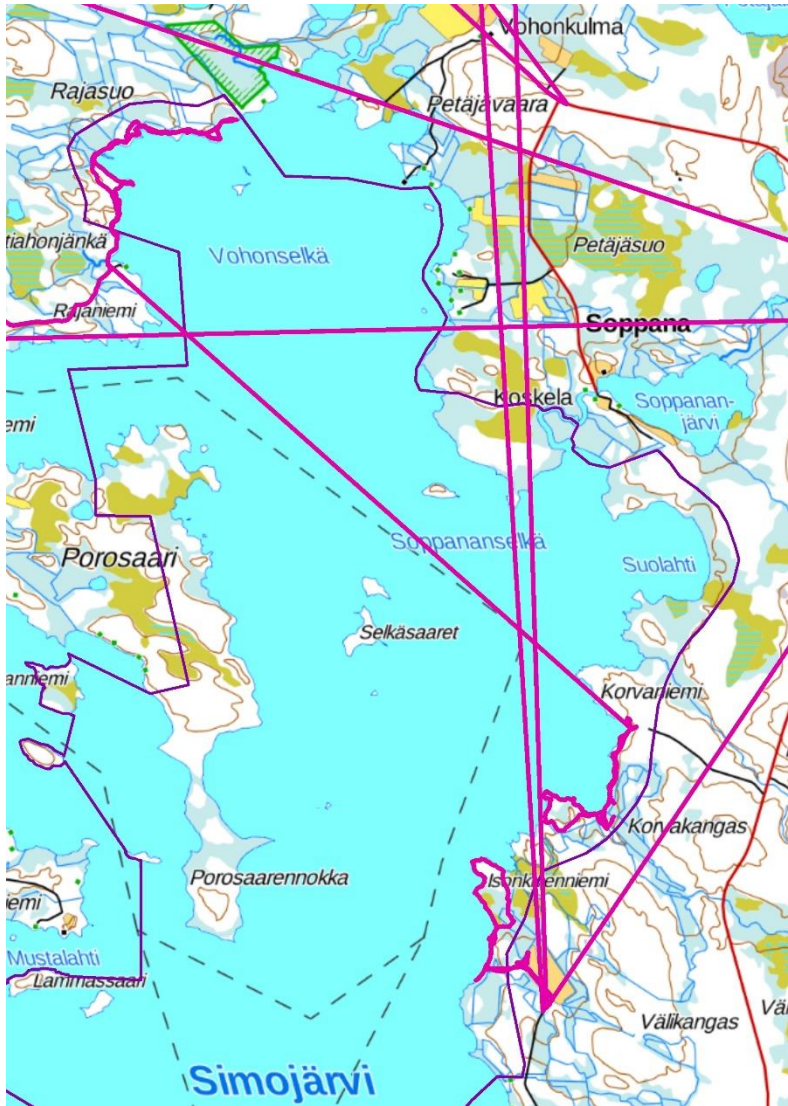
## Inventoitu alue

Inventointi kohdistettiin siihen osaan Natura-alueita, joihin Hydrologia LIFE -hankkeessa oli suunnitteilla ennallistamistoimenpiteitä. Ennallistamissuunnittelua tehdään Simojärven Natura-alueen koillis- tai itäpuolelle ojitetuille alueille sekä Soppanan Natura-alueen länsiosaan kalankasvatusaltaan läheisyyteen. Tieto mahdollisista ennallistamiskohteista saatiin ennallistamisesta vastaavalta Luontopalvelujen suunnittelijalta, joka teki suunnitelmia samaa aikaa kuin kulttuuriperintöinventointia tehtiin. Koska ennallistamissuunnitelmat eivät olleet vielä valmiit, toimenpiteiden tarkka kohdentuminen ja koneiden kulkureitit eivät olleet maastotöiden aikana vielä varmuudella tiedossa. Tämän takia aluetta pyrittiin inventoimaan laajemmin niin, että inventoitiin ylipäänsä Natura-alueella olevia ojitettuja alueita ja niiden lähialueita. Luonnontilaisten ojittamattomien alueiden, joille ennallistamista ei tehdä, inventointi jäi vähemmälle. Inventointia kohdennettiin myös sen perusteella, minkä alueiden ajateltiin pohja-aineiston perusteella olevan arkeologisesti potentiaalisia (mm. järvenrannat). Simojärven Natura 2000 -alueen kokonaispinta-ala 6 367 ha, josta suuri osa on vesistöä. Tästä alueesta inventoitiin 98,5 ha. Soppanan Natura 2000 -alueen pinta-ala on 1097 ha, josta inventoitiin 35 ha. Vesistönsosat, joihin ennallistamistoimenpiteet kohdistuvat, ovat melko matalia kaivettuja oja. Inventoidut alueet näkyvät kulkulokikartoissa (kts. kartat 2-4 s. 8-9).

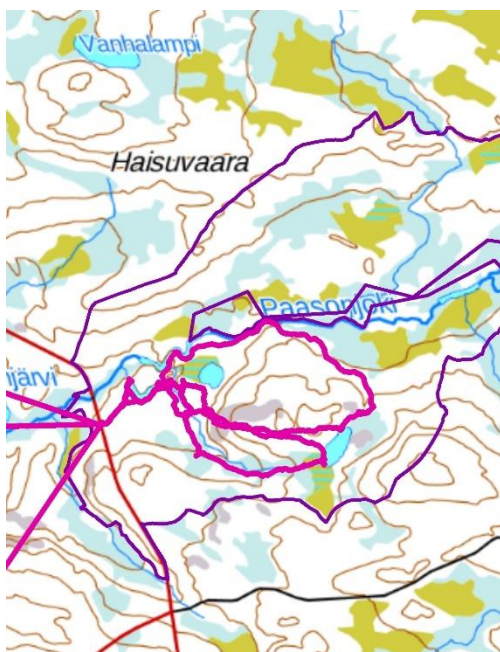


Kartta 2. Simojärven luoteisosan inventoitu alue. Kartassa näkyy pinkillä kulkuloki (suorien viivojen kohdalta ei todellisuudessa kuljettu). Natura-alueen raja näkyy violetina viivana. Pohjakartta MML.





Kartta 3. Simojärven kaakkoisosan inventoitu alue. Kartassa näkyy pinkillä kulkuloki (suorien viivojen kohdalta ei todellisuudessa kuljettu). Natura-alueen raja näkyy violetina viivana. Pohjakartta MML.



Kartta 4. Soppana länsiosan inventoitu alue. Kartassa näkyy pinkillä kulkuloki (suorien viivojen kohdalta ei todellisuudessa kuljettu). Natura-alueen raja näkyy violetina viivana. Pohjakartta MML.

## 2 Inventointialueen maisema, luonto sekä maa- ja kallioperä

Simojärvi ja sen itäpuolella oleva Soppana sijaitsevat Ranuan kunnan koillisosassa. Alue kuuluu pääasiassa Peräpohjolan-Lapin maisemamaakuntaan, ja siellä Peräpohjolan vaara- ja jokiseutuun. Valtakunnallisesti ja maakunnallisesti arvokkaiden maisema-alueiden päivitys- ja täydennysinventoinnissa 2011-2013 Simojärvelle esitettiin uutta maakunnallisesti arvokasta maisema-aluetta.

Simojärvi on Suomen suurin säännöstelemätön järvi. Järvi on 30 km:n pituinen ja leveimmillään 6 km:n levyinen. Järvessä on useita saaria. Pohjoispäässä järveä saarien ja mantereen rannat ovat enimmäkseen hyvin kivisiä; eteläpäässä on myös hienoja hiekkarantoja. Korkein kohta Simojärven alueella on Kultivaaralla järven keskiosassa 225 mpy. Matalimmillaan alue on noin 175 mpy. Rannat ovat metsäisiä, ja kasvillisuustyypit vaihtelevat tuoreen kankaan kuusikoista ja kuivahkon kankaan männiköistä erilaisiin rämeisiin. Natura-alueella järvenrannat ovat säilyneet erämaisina.

Soppanan aluetta luonnehtivat vanhat metsät. Soppana on pituudeltaan vajaat 7 km ja leveimmillään reilun 2 km:n suuruinen alue Ranuan ja Posion rajalla. Maasto on muodoiltaan hyvin vaihtelevaa. Alueen läpi virtaavat Parvajoki ja Paasonjoki sekä Paasonjokeen yhtyvä Paha-Paasonjoki. Soppanassa on myös kaksi järveä – Paasonjärvi ja Paha-Paaso – sekä kahdeksan pientä lampea. Maaperä on suurimmaksi osaksi moreenia, mutta länsiosassa on myös hiekkamuodostumia. Paasonjärven kaakkoispuolella on laajoja kalliopaljastumia. Alueen suurimmaksi osaksi luonnontilaiset metsät vaihtelevat tuoreen kankaan kuusikoista kuiviin männikkökankaisiin.

## 3 Alueen tutkimushistoria

Simojärven alueella on asuttu kivikaudelta lähtien. Alueelta tunnetaan joitakin kivikautisia asuinpaikkoja, mm. Kultikankaan asuinpaikka, joka sijaitsee hautausmaan lähellä. Simojärveltä on aikaisemmin löydetty myös pyyntikuoppia ja historiallisen ajan hautasaaria. Simojärvi on ollut tärkeä kalastuspaikka, jossa 1500-luvulla kemiläiset ja iiläiset ovat käyneet kalassa. Talonpoikaisasutusta alueelle on tullut 1600-luvulla. Simojärven alueella kulkee vanha Lapin ja Lannan raja, mistä kertovat erilaiset rajaan liittyvät paikannimet. Metsäteollisuus on hyödyntänyt alueen metsiä 1800-1900-lukujen vaihteesta lähtien, mistä on jäänyt merkiksi mm. savottakämppien jäännöksiä. Suoniittyjen perinteisestä käytöstä kertovat vanhat

niitylodonpohjat esimerkiksi Soppanan Paasonjoen varrella. Uudempaa kerrostumaa on Paasonjoen kalankasvatusallas, joka rakennettiin 1960-luvun lopulla. Simojärvellä järjestettiin 1980-luvulla Suomen ensimmäiset sukellusvenesafarit. Toiminta loppui alkuunsa, mutta Simojärvellä on vielä muistona tästä historian vaiheesta sukellusvenesatama ja matkailijoille rakennettu suuri parkkipaikka.

Simojärven ja Soppana seudulla on tehty useita arkeologisia inventointeja. Lapin maakuntamuseon arkeologi Hannu Kotivuori on inventoinut Simojärven aluetta osana Ranuan kunnan perusinventointia v. 1990. Lapin Luontopalvelujen arkeologi Pirjo Rautiainen on tehnyt Simojärven ja Soppanan Natura 2000 -alueilla kulttuuriperintöinventoinnin v. 2008. Valtion talousmetsien kulttuuriperintöä on inventoitu v. 2010 arkeologi Taisto Karjalaisen ja v. 2012 arkeologi Inga Niemisen toimesta, osana Metsähallituksen KMO-kulttuuriperintöinventointihanketta.

Simojärven ja Soppanan seudulta tunnetaan ennestään useita muinaisjäännöksiä ja muita arkeologisia kulttuuriperintökohteita. Natura-alueilla tunnettuja kohteita on 18 (kts. taulukko 3). Lisäksi Porosaaren eteläosassa Korvataipaleessa on tiettävästi vanha kanava (N 7325904, E 508550), joka on paikallistiedon mukaan kaivettu saaren kapeimman kohdan läpi joskus ennen sotia helpottamaan veneliikennettä järven poikki mm. kauppamatkoja varten. Kanava on sittemmin täyttynyt hiekalla ja kasvanut umpeen. Aikaisemmin tunnetuista kohteista tarkastettiin vain yksi (Matalakangas), koska muut kohteet eivät sijoitu mahdollisten ennallistamiskohteiden läheisyyteen, eikä niiden säilyminen vaikuta olevan uhattuna.

Taulukko 3. Simojärven ja Soppanan Natura 2000-alueiden aiemmin tunnetut muinaisjäännökset ja muut kulttuuriperintökohteet. Kohteet on merkitty Metsähallituksen PAVE-paikkatietojärjestelmään ja osa Museoviraston Muinaisjäännöskirjastoon.

Kohdenimi	muinaisjäännost yppi ja - tarkenne	x-, y- ja z- koordinaa- tit	kunta	mj-tunnus	suojaus	tarkastett- u	Tietoja täydennett- y
Ahosaari	Hautapaikat, hautasaari	N 7335286, E 501552, Z 180	Ranua	683010062	kiinteä muinaisjä- ännös		
Paha-Paaso	Työ- ja valmistuspaikat, maanottokuoppi a	N 7330750, E 519796, Z 219	Ranua		ei suojeltu kohde		
Kenttäsaari 1	Pyyntielikeinohi- storialliset kohteet, pyyntikuoppa	N 7336955, E 498339, Z 177	Ranua	1000013492	kiinteä muinaisjä- ännös		
Paasonsuo itä	Asuinpaikat, pirtti	N 7330759, E 518457, Z	Ranua		muu kulttuuri- perintöko		

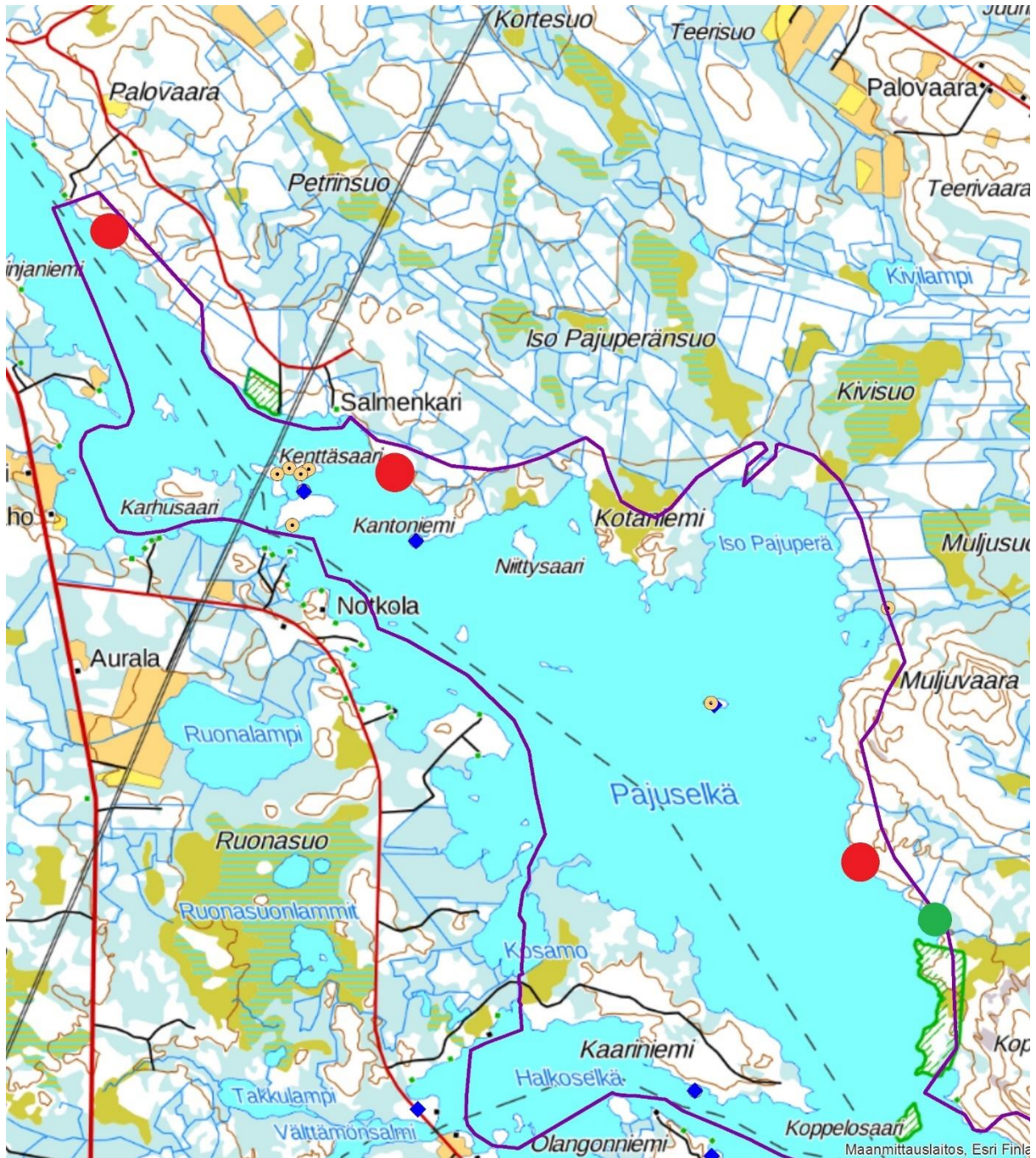
		213			hde		
Paasonkangas	Asuinpaikka, rakennus	N 7331464, E 518542, Z 212	Ranua		muu kulttuuri perintöko hde		
Matalakangas	Työ- ja valmistuspaikat, kalankasvatusal- taan pato	N 7330189, E 515922, Z 191	Ranua		ei suojeltu kohde	x	x
Kaarisalmi	Hautapaikat, hautasaari	N 7332228, E 501424, Z 177	Ranua	1000013498	kiinteä municipalis- jä ännös		
Porosaari	Pyyntielinkeino historialliset kohteet, pyyntikuoppa	N 7328734, E 508625, Z 179	Ranua	683010066	kiinteä muinajä ännös		
Paasonsuo 3	Maatalouselinke- inohistorialliset kohteet, niitty lato	N 7330880, E 518434, Z 207	Ranua		muu kulttuuri perintöko hde		
Kantoniemi	Pyyntielinkeino historialliset kohteet, pyyntikuoppa	N 7336565, E 499223, Z 178	Ranua	1000013497	kiinteä muinajä ännös		
Selkäsaaret	Pyyntielinkeino historialliset kohteet, pyyntikuoppa	N 7327635, 510003, Z 178	Ranua	683010065	kiinteä muinajä ännös		
Paasonsuo 1	Asuinpaikat, laavu ja pilkkapetäjä	N 7330640, E 518240, Z 209	Ranua		muu kulttuuri perintöko hde		
Paasonsuo 2	Maatalouselinke- inohistorialliset kohteet, niitty lato	N 7330756, E 518175, Z 208	Ranua		muu kulttuuri perintöko hde		
Paasonjoki	Maatalouselinke- inohistorialliset kohteet, niitty lato	N 7331029, E 518513, Z 207	Ranua		muu kulttuuri perintöko hde		
Kenttäsaari 2	Asuinpaikka, kämpä	N 7336689, E 498250, Z 178	Ranua		muu kulttuuri perintöko hde e		
Kenttäsaari 3	Asuinpaikka, kämpä	N 7337131, E 498379, Z 178	Ranua		muu kulttuuri perintöko hde		
Simojärvi	Hautapaikat, hautasaari	N 7318779, E 507783, Z 177	Ranua	683500009	mahdollinen muinajä ännös		
Parvajoki	Asuinpaikat, kämpä	N 7330293, E 521327, Z 224	Posio		muu kulttuuri perintöko hde		

## 4 Tulosten tarkastelu ja johtopäätökset

Inventoinnissa alueelta löydettiin 16 ennestään tuntematonta arkeologista kohdetta. Kohteet ovat pääasiassa 1900-luvulle ajoittuvia kulttuuriperintökohteita, ja kuvaavat alueen tunnettua maankäytön historiaa. Inventoinnissa saatiin tarkastettua melko kattavasti ne alueet, joille nyt suunnitellaan ennallistamista. Mikäli tilanne muuttuu, voi olla tarpeen tehdä lisätarkastuksia. Peitteisyyden vuoksi havainto-olosuhteet eivät olleet suotuisat sellaisten kohteiden, joissa ei ole maanpinnalle näkyvien rakenteita, löytämiseen. Tällaisten kohteiden, kuten esihistoriallisten asuinpaikkojen, löytäminen tässä maastossa edellyttää systemaattista koekuopitusta, johon inventoinnissa ei ollut aikaa. Uhka tällaisille mahdollisesti löytämättömille kohteille on soiden ennallistamisessa melko vähäinen, koska toimenpiteet eivät kohdistu kivennäismaille. Mahdollinen uhka voi aiheutua lähinnä koneiden kulkureiteistä.

Simojärven alueelta inventoitiin 10 kohdetta (kts. kartat 5 ja 6 s. 14-15). Simojärven rannoilta löytyi neljä eri-ikäistä kämpän jäännöstä. Kaksi kämpistä on melko pienikokoisia ja säilyneisyytensä perusteella voivat ajoittua 1900-luvun alkuun tai sitä vanhemmiksi. Kämpät voivat olla kalastuksessa tai metsästyksessä käytettyjä eräkämppejä. Yksi kämpä on ulkomuodostaan päätellen savottakämppeä, joka vanhojen ilmakuvien perusteella ajoittuu 1950-luvulle. Metsätalouteen liittyvät myös alueelta löydetyt parkkuupukit ja kruununleimapuu. Pyyntielinkeinojen harjoittamisesta kertoo Simojärven rannasta löytynyt uuttu. Isonkivensuolta osittain yksityismaan puolelta dokumentoitiin maatila, joka lienee jäänyt pois käytöstä 1950-luvun jälkeen. Simojärven alueelta jäi tarkastamatta yksi suunnittelijan tekemä kohdehavainto, parkkuupukki Muljusuolta (N 7336033, E 502947), mutta kohdehavainto merkittiin Metsähallituksen PAVE-paikkatietojärjestelmään.

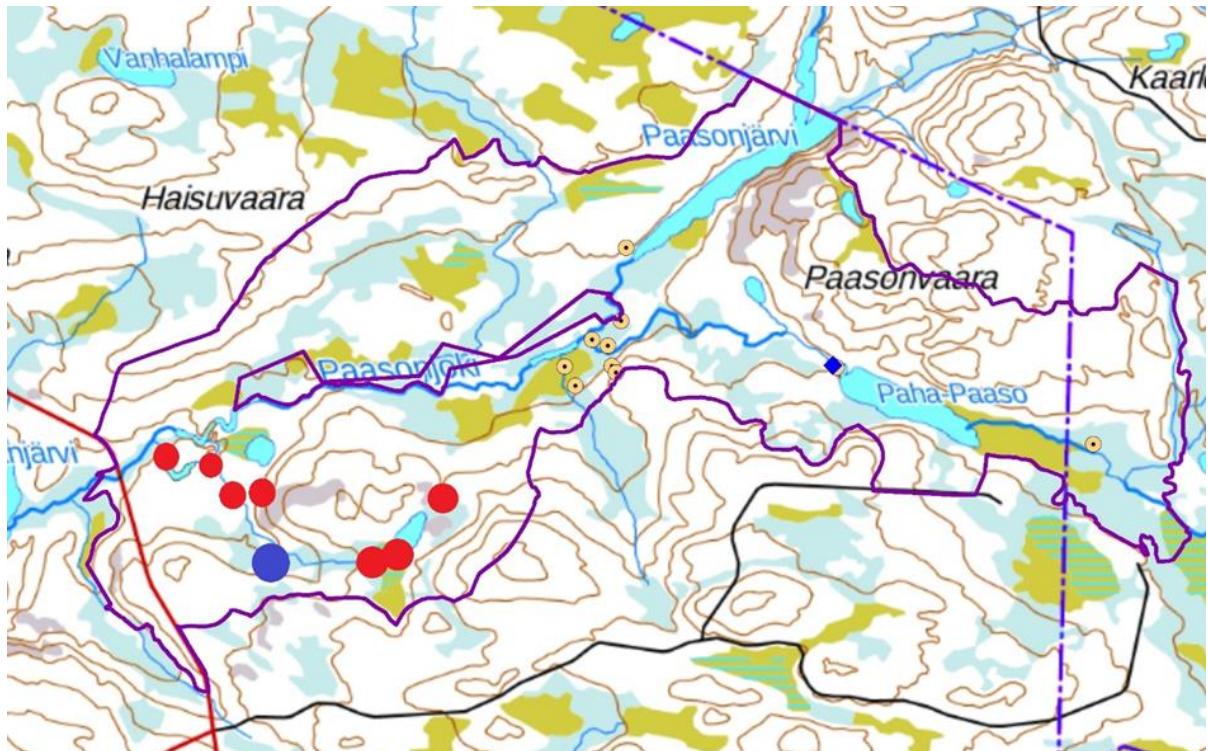
Soppanan alueella seitsemästä inventoiduista kohteesta kuusi liittyy alueella 1960-luvun lopussa rakennettuun Paasonjoen kalankasvatusaltaaseen (kts. kartta 7 s. 16). Kohteet ovat kala-altaan säännöstelylaitteita. Osa laitteista on myöhemmin muutettu, eivätkä ne ole alkuperäistä vastaavassa tilassa. Parhaiten alkuperäisessä muodossaan on säilynyt Ukkosenlampi 1:n pato. Soppanasta löydettiin myös kivilatomus (Matalakangas 3), joka lienee 1900-luvun alkuun ajoittuva maatieteellisissä mittauksissa käytetty rakennelma. Vastaavanlaisia kohteita on joskus suojeltu muinaismuistolailalla, joten kohteen lajiksi merkittiin mahdollinen muinaisjäännös. Soppanan alueella kulkee vanha hevostie, josta saatiin tietoja suunnittelija Markku Pernulta. Tien linjausta ei ehditty paikantaa tarkemmin, mutta ainakin pisteessä N 7329631 E 516450 on pätkä hevostietä. Tällä kohdalla tie näkyy hyvin maastossa ja ilmakuvassa. Linjausta pyritään selvittämään myöhemmin, mutta tällä hetkellä suunnittelussa ennallistamisessa tielle ei pitäisi tulla kajoavia toimenpiteitä.



Kartta 5. Simojärven luoteisosan kulttuuriperintökohteet. Inventoidut kohteet on merkitty punaisilla ympyröillä ja tarkastamaton parkkuupukki vihreällä ympyrällä. Ennestään tunnetut tarkastamattomat kulttuuriperintökohteet on merkitty pienemmällä keltaisilla ympyröillä, ja muinaisjäännökset sinisillä salmiakkikuvioilla. Natura-alueen rajausta violetilla viivalla. Karttapohja MML.



Kartta 6. Simojärven kaakkoisosan kulttuuriperintökohteet. Inventoidut kohteet on merkitty punaisilla ympyröillä. Ennestään tunnetut tarkastamattomat kulttuuriperintökohteet on merkitty pienemmillä keltaisilla ympyröillä, ja muinaisjäännökset sinisillä salmiakkikuvioilla. Natura-alueen rajaus violetilla viivalla. Karttapohja MML.



Kartta 7. Soppanan alueen kulttuuriperintökohteet. Inventoidut kohteet on merkitty punaisilla ympyröillä, ja tarkastamaton hevostien paikka sinisellä ympyrällä. Ennestään tunnetut tarkastamattomat kulttuuriperintökohteet on merkitty pienemmillä keltaisilla ympyröillä, ja muinaisjäännökset sinisillä salmiakkikuvioilla. Natura-alueen rajaus violetilla viivalla. Karttapohja MML.

## Allekirjoitus

Rovaniemi, 21.12.2018

Siiri Tolonen  
 Kulttuuriperinnön erikoissuunnittelija  
 Metsähallitus, Lapin Luontopalvelut



# Bibliografia

## **Paikkatietoaineistot:**

Metsähallituksen PAVE-paikkatietojärjestelmä

Museoviraston Muinaisjäännösrekisteri

## **Painetut lähteet ja tutkimuskirjallisuus:**

Hiltunen, Mauno (toim.) 1990. Ranuan historia. Ranuan kunta.

Karjalainen, T. 2010: Posion kulttuuriperintöinventointi 2010. Posio ja Ranuan koillisosa. Metsähallitus Metsätalous. [Museoviraston arkisto]

Kotivuori, H. 1990: Ranuan muinaisjäännösten inventointi. Lapin maakuntamuseo. [Museoviraston arkisto]

Metsähallitus, 2012: Simojärven ja Soppanan Natura 2000 -alueiden hoito- ja käyttösuunnitelma 2011-2025. Metsähallituksen luonnonsuojelujulkaisuja. Sarja C 121.

Muhonen, M. ja Savolainen, M. 2013: Etelä- ja Keski-lapin kulttuurimaisemat ja maisemanähtävyydet. Valtakunnallisesti ja maakunnallisesti arvokkaiden maisema-alueiden päivitys- ja täydennysinventointi 2011-2013. Lapin ELY-keskus.

Nieminen, I. 2012: Keminmaan, Ranuan, Simon ja Tervolan kulttuuriperintöinventointi 2012. Metsähallitus Metsätalous. [Museoviraston arkisto]

O. Keränen & Sallmen, M. 1968: Paasonjoen kalankasvatusallas. Metsähallitus, Pohjanmaan piirikunta. [suunnittelupiirustukset ja kustannusarvio Metsähallituksen Rovaniemen toimipisteet arkistossa]

Rautiainen, P. 2008: Kulttuuriperintökohteiden inventointi 2008, Simojärven ja Soppanan Natura 2000-alueet, Ranua ja Posio. Metsähallitus, Lapin Luontopalvelut. [Museoviraston arkisto]

## 5 Kohdetiedot

194289

### Palovaara 1 kruununleimapuu

#### PERUSTIEDOT

<b>Kohteen numero:</b>	194289	<b>Mj-tunnus (Museovirasto):</b>	
<b>Kohteen tyypin tarkenne:</b>	Työ- ja valmistuspaikat	<b>Ajoitus:</b>	Historiallinen
<b>Tarkenne:</b>		<b>Ajoituksen tarkenne:</b>	1900-luku
<b>P-koordinaatti:</b>	7339025	<b>Korkeus merenpinnasta, ylin (m):</b>	177
<b>I-koordinaatti:</b>	496765	<b>Korkeus merenpinnasta, alin (m):</b>	177
<b>Karttageometrian lähde:</b>	GPS-mittaus, korjaamaton	<b>Koordinaattiselitys:</b>	

#### HALLINTATIEDOT

<b>Omistaja:</b>	Julkiset hallintotehtävät	<b>Vastuhenkilö:</b>	
<b>Haltija:</b>	Luontopalvelut Lappi	<b>Olofila:</b>	Voimassa
<b>Ylläpitäjä:</b>	Luontopalvelut Lappi	<b>Käyttö:</b>	Ei käytössä
<b>Maankäyttökohde:</b>	Simojärvi (rso)	<b>Maankäyttöluokka:</b>	Luonnonsuojeluohjelmien alue (MH)
<b>Kiinteistötunnus:</b>	683-893-12-1	<b>Kiinteistön nimi:</b>	Ranuan valtionmaa III
<b>Kunta:</b>	Ranua		

#### SUOJELUTIEDOT

<b>Laji:</b>	Kulttuuriperintökohde (ei muinaisjäännös)	<b>Historiallinen tausta:</b>	
<b>Rauhoitusluokka:</b>	Ei määriteltä		
<b>Lukumäärä:</b>	1		
<b>Löytötapa:</b>	Kulttuuriperintöinventointi		
<b>Arvotus:</b>	Ei määriteltä		
<b>Arvotuksen selitys:</b>			
<b>Suojelu:</b>	Muu suojeluarvo		
<b>Suojelun selitys:</b>			

## OMINAISUUSTIEDOT

<b>Kunto:</b>	Koskematon	<b>Rajaustarkkuus:</b>	Tarkka
<b>Alkuperäisyys:</b>	Täysin alkuperäinen	<b>Rajauslähde:</b>	Näkyvät rakenteet
<b>Maastomerkintä:</b>	Ei merkintää	<b>Rajauslähteen selitys:</b>	

## KOHTEEN JA YMPÄRISTÖN KUVAUS

### Taustatiedot

Kohde löytyi maastossa kulttuuriperintöinventoinnin yhteydessä.

### Ympäristön kuvaus

Kohde sijaitsee Simojärven Näskänselän ja Pajuselän välisen salmen koillisrannalla Palovaaran kohdalla. Kohde sijaitsee n. 5 m etäisyydellä vesirajasta. Kasvillisuus on mäntyvaltaista kuivaa kangasta.

### Kuvaus

Kohde on kruununleimapuu. Kelossa 1,3-1,4 m korkeudella rungon vastakkaisilla puolilla on 10 cm x 3 cm ja 10 cm x 5 cm kokoiset pilkat, joihin on lyöty kruununleima. Kelon rungon halkaisija on 30 cm.

### Kohteen rajaus

Kohde rajautuu maan pinnalle näkyvien rakenteiden perusteella kruununleimapuun kohdalle.

### Tulkinta

Kyseessä on 1900-luvulle ajoittuva leimapuu, joka on jäänyt hakkuissa kaatamatta. Kruununleimojen käyttö on loppunut tietävästi 1960-luvulla.

### Lisätiedot

## TOIMENPITEET KOHTEELLE

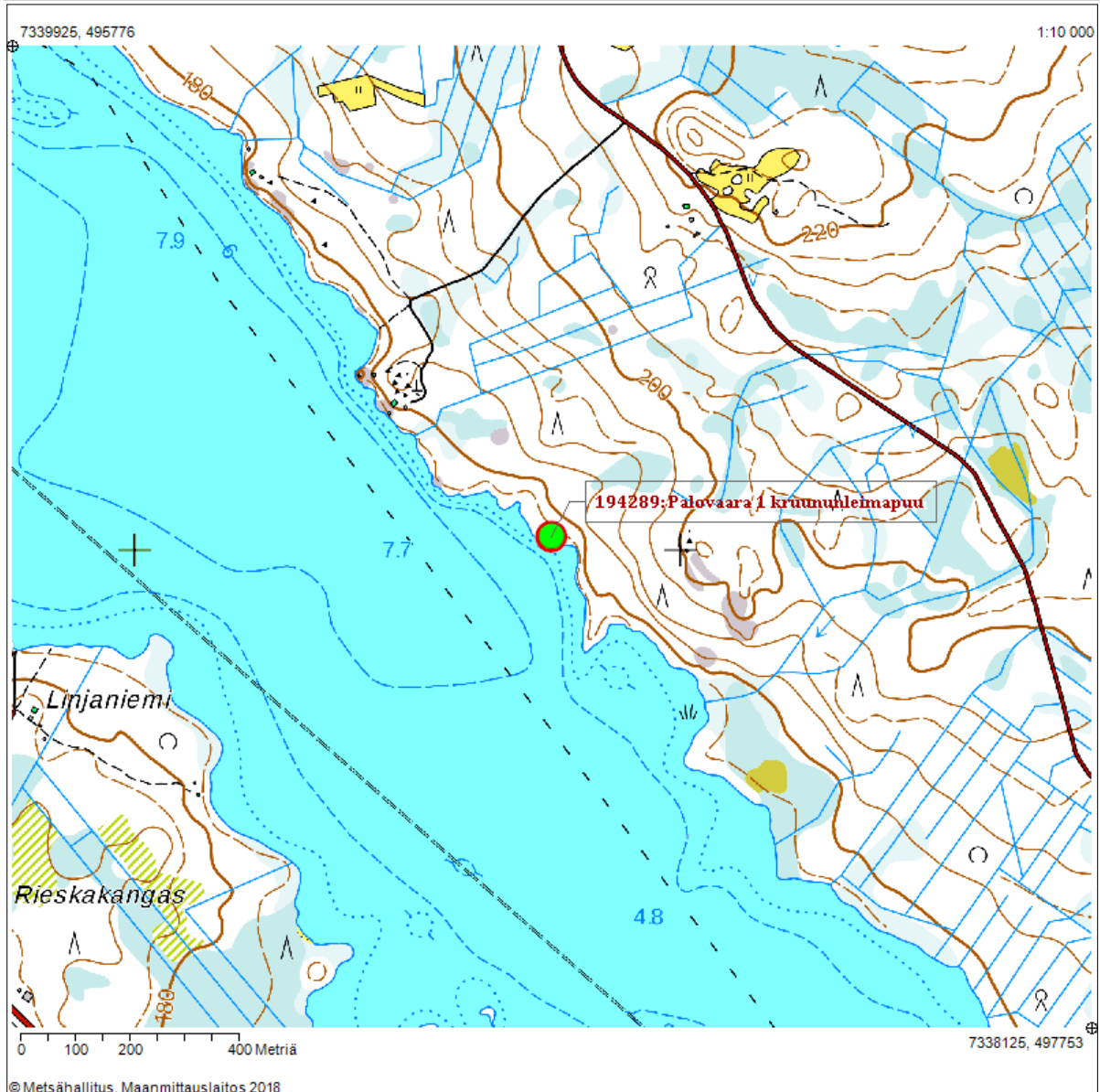
<b>Toimenpide:</b>	101204	<b>Toteutusvuosi:</b>	2018	<b>Työkustannus, €:</b>	
<b>Työlaji:</b>	Kulttuuriperintöinventointi			<b>Tarvikekustannus, €:</b>	
<b>Tila:</b>	Toteutettu			<b>Muu kustannus, €:</b>	
<b>Toteuttaja:</b>	S. Tolonen				
<b>Kuvaus:</b>	Simojärven ja Soppanan Natura 2000 -alueiden kulttuuriperintöinventointi 2018			<b>Kustannukset yhteensä, €:</b>	



Palovaara 1 kruununleimapuu kaakkoon

## KARTTAOTE

<b>Kohteen numero:</b>	194289	<b>Kohteen nimi:</b>	Palovaara 1 kruununleimappu
<b>Kunta:</b>	Ranua	<b>Maankäyttökohde:</b>	Simojärvi (rso)
<b>P-koordinaatti:</b>	7339025	<b>Korkeus merenpinnasta, ylin (m):</b>	177
<b>I-koordinaatti:</b>	496765	<b>Korkeus merenpinnasta, alin (m):</b>	177





194290

## Takasalmi 1 rajakivi

## PERUSTIEDOT

<b>Kohteen numero:</b>	194290	<b>Mj-tunnus (Museovirasto):</b>	
<b>Kohteen tyypin tarkenne:</b>	Kivirakenteet	<b>Ajoitus:</b>	Historiallinen
<b>Tarkenne:</b>	Rajamerkit	<b>Ajoituksen tarkenne:</b>	1900-luku
<b>P-koordinaatti:</b>	7337108	<b>Korkeus merenpinnasta, ylin (m):</b>	178
<b>I-koordinaatti:</b>	499053	<b>Korkeus merenpinnasta, alin (m):</b>	178
<b>Karttageometrian lähde:</b>	GPS-mittaus, korjaamaton	<b>Koordinaattiselitys:</b>	

## HALLINTATIEDOT

<b>Omistaja:</b>	Julkiset hallintotehtävät	<b>Vastuhenkilö:</b>	
<b>Haltija:</b>	Luontopalvelut Lappi	<b>Olofila:</b>	Voimassa
<b>Ylläpitäjä:</b>	Luontopalvelut Lappi	<b>Käyttö:</b>	Ei käytössä
<b>Maankäyttökohde:</b>	Simojärvi (rso)	<b>Maankäyttöluokka:</b>	Luonnonsuojeluohjelmien alue (MH)
<b>Kiinteistötunnus:</b>	683-893-12-1	<b>Kiinteistön nimi:</b>	Ranuan valtionmaa III
<b>Kunta:</b>	Ranua		

## SUOJELUTIEDOT

<b>Laji:</b>	Kulttuuriperintökohde (ei muinaisjäänös)	<b>Historiallinen tausta:</b>	
<b>Rauhoitusluokka:</b>	Ei määritelty		
<b>Lukumäärä:</b>	1		
<b>Löytötapa:</b>	Kulttuuriperintöinventointi		
<b>Arvotus:</b>	Ei määritelty		
<b>Arvotuksen selitys:</b>			
<b>Suojelu:</b>	Muu suojeluarvo		
<b>Suojelun selitys:</b>			

## OMINAISUUSTIEDOT

<b>Kunto:</b>	Koskematon	<b>Rajaustarkkuus:</b>	Tarkka
<b>Alkuperäisyys:</b>	Täysin alkuperäinen	<b>Rajauslähde:</b>	Näkyvät rakenteet
<b>Maastomerkintä:</b>	Ei merkintää	<b>Rajauslähteen selitys:</b>	

## KOHTEEN JA YMPÄRISTÖN KUVAUS

### Taustatiedot

Kohde löytyi maastossa kulttuuriperintöinventoinnin yhteydessä.

### Ympäristön kuvaus

Kohde sijaitsee Simojärven Näskänselän ja Pajuselän välisen salmen koillisrannalla Kantoniemen ja Takasalmen välissä. Kohde sijoittuu jyrkän rantatörmän päälle. Kasvillisuus on mäntyvaltaista kuivaa kangasta ja maaperä kallioista.

### Kuvaus

Kohteessa on rajakivi. Rajamerkin pohjaksi on ladottu 1,6 m x 1,3 m kokoinen matala suorakaiteenmuotoinen latomus, jonka keskellä on 65 cm korkea pystykivi. Kiven luoteissivulle on kaiverrettu "2". Latomus on jo hiukan sammaloitunut.

### Kohteen rajaus

Kohde rajautuu maanpinnalle näkyvien rakenteiden perusteella.

### Tulkinta

Kyseessä on 1900-luvulle ajoittuva tontin rajakivi. Vuoden 1970 topografisessa kartassa paikalta kulkee Salmenkarin tilan raja.

### Lisätiedot

Topografinen kartta 361310. Maanmittaushallitus 1970.



## TOIMENPITEET KOHTEELLE

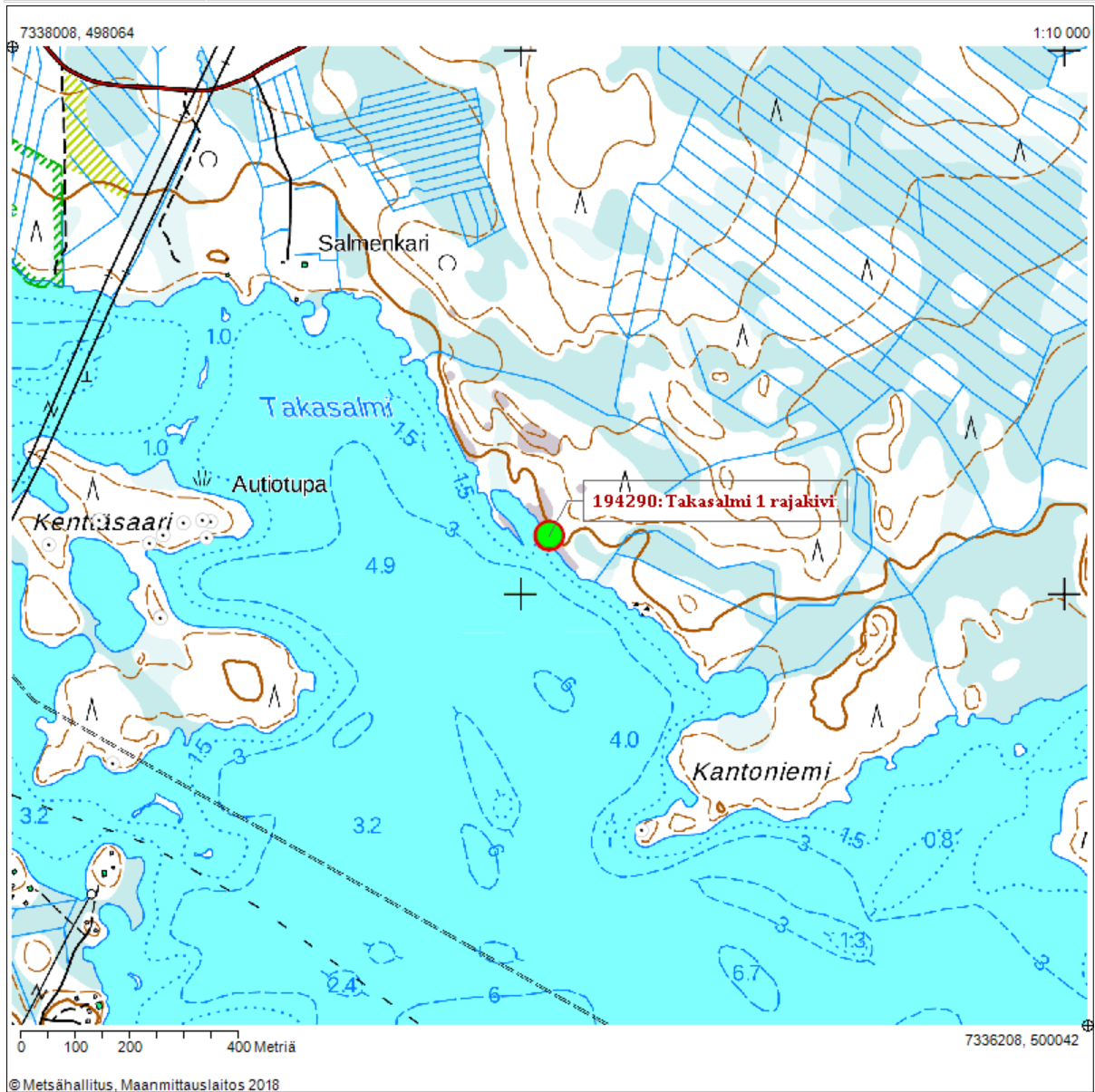
<b>Toimenpide:</b>	101205	<b>Toteutusvuosi:</b>	2018	<b>Työkustannus, €:</b>	
<b>Työlaji:</b>	Kulttuuriperintöinventointi			<b>Tarvikekustannus, €:</b>	
<b>Tila:</b>	Toteutettu			<b>Muu kustannus, €:</b>	
<b>Toteuttaja:</b>	S. Tolonen				
<b>Kuvaus:</b>	Simojärven ja Soppanan Natura 2000 -alueiden kulttuuriperintöinventointi 2018			<b>Kustannukset yhteensä, €:</b>	



Takasalmi 1 rajakivi etelään

## KARTTAOTE

<b>Kohteen numero:</b>	194290	<b>Kohteen nimi:</b>	Takasalmi 1 rajakivi
<b>Kunta:</b>	Ranua	<b>Maankäyttökohde:</b>	Simojärvi (rso)
<b>P-koordinaatti:</b>	7337108	<b>Korkeus merenpinnasta, ylin (m):</b>	178
<b>I-koordinaatti:</b>	499053	<b>Korkeus merenpinnasta, alin (m):</b>	178





194291

## Muljuvaara 1 savottakämppä

### PERUSTIEDOT

<b>Kohteen numero:</b>	194291	<b>Mj-tunnus (Museovirasto):</b>	
<b>Kohteen tyypin tarkenne:</b>	Asuinpaikat	<b>Ajoitus:</b>	Historiallinen
<b>Tarkenne:</b>	Asuinpaikka, määrittelemätön	<b>Ajoituksen tarkenne:</b>	1900-luku
<b>P-koordinaatti:</b>	7334045	<b>Korkeus merenpinnasta, ylin (m):</b>	182
<b>I-koordinaatti:</b>	502756	<b>Korkeus merenpinnasta, alin (m):</b>	180
<b>Karttageometrian lähde:</b>	GPS-mittaus, korjaamaton	<b>Koordinaattiselitys:</b>	

### HALLINTATIEDOT

<b>Omistaja:</b>	Julkiset hallintotehtävät	<b>Vastuhenkilö:</b>	
<b>Haltija:</b>	Luontopalvelut Lappi	<b>Olotila:</b>	Voimassa
<b>Ylläpitäjä:</b>	Luontopalvelut Lappi	<b>Käyttö:</b>	Ei käytössä
<b>Maankäyttökohde:</b>	Simojärvi (rso)	<b>Maankäyttöluokka:</b>	Luonnonsuojeluohjelmien alue (MH)
<b>Kiinteistötunnus:</b>	683-893-12-1	<b>Kiinteistön nimi:</b>	Ranuan valtionmaa III
<b>Kunta:</b>	Ranua		

### SUOJELUTIEDOT

<b>Laji:</b>	Kulttuuriperintökohde (ei muinaisjäännös)	<b>Historiallinen tausta:</b>	
<b>Rauhoitusluokka:</b>	Ei määritelty		
<b>Lukumäärä:</b>	2		
<b>Löytötapa:</b>	Arkistotutkimus		
<b>Arvotus:</b>	Ei määritelty		
<b>Arvotuksen selitys:</b>			
<b>Suojelu:</b>	Muu suojeluarvo		
<b>Suojelun selitys:</b>			

## OMINAISUUSTIEDOT

<b>Kunto:</b>	Koskematon	<b>Rajaustarkkuus:</b>	Tarkka
<b>Alkuperäisyys:</b>	Täysin alkuperäinen	<b>Rajauslähde:</b>	Näkyvät rakenteet
<b>Maastomerkintä:</b>	Ei merkintää	<b>Rajauslähteen selitys:</b>	

## KOHTEEN JA YMPÄRISTÖN KUVAUS

### Taustatiedot

Kohde näkyy v. 1958 otetussa ilmakuvassa.

### Ympäristön kuvaus

Kohde sijaitsee Simojärven Pajuselän itärannalla, Muljuvaaran eteläpuolella. Kämppien kohdalla kasvillisuus on mäntyvaltaista kuivaa kangasta. Rakennusten välissä on vanha kuusikko, joka näkyy myös v. 1958 otetussa ilmakuvassa.

### Kuvaus

Kohteessa on savottakämpän jäännös. Paikalla on kaksi rakennusta, joista toinen suurempi on miehistökämppä ja toinen pienempi rakennus mahdollisesti sauna ja pienempi majoituskämppä. Rakennukset sijaitsevat n. 40-50 m etäisyydellä rannasta ja 100 m etäisyydellä toisistaan. Kämppä on rakennuksista pohjoisempana ja sauna etelämpänä.

suurempi kämppä: N 7334090 E 502723

Kämppä on 30 m x 8,5 m kokoinen ja luode-kaakkoisuuntainen. Rakennuksen puuosat on purettu kellarirakenteita lukuunottamatta kokonaan pois, ja jäljelle on jäänyt sammaloitunut luonnonkivistä tehty kivijalka ja uunin pohjat. Rakennuksen päällä kasvaa nuorta männikköä. Kämpän rannanpuoleisella sivulla (lounaissivu), keskikohdan luoteispuolella on romahtanut kellari, joka on sijainnut rakennuksen alla. Kellari on ulkomitoiltaan 5 m x 4 m ja kellarikuopan syvyys on n. 1,5 m. Kellarista on vielä säilyneenä hieman hirsirakenteita. Uunin pohjat on tehty luonnonkivistä. Uunin pohjia on neljä, ja ne sijoittuvat rakennuksen harjan kohdalle melko tasaisin etäisyyksin. Kaakkoispäädystä luoteispäättyyn lukien uunien mitat ovat (uuni 1) 2 m x 1,5 m x 0,9 m, (uuni 2) 1,5 m x 1,2 m x 0,8 m, (uuni 3) 3 m x 2 m x 1,1 m, (uuni 4) 1,2 m x 0,8 m x 0,8 m. Uunin pohjat 1, 2 ja 4 ovat suorakaiteenmuotoisia. Uuni 1 sijaitsee heti kaakkoispäässä, uuni 2 sijaitsee 2 m kellarin kaakkoispuolella, uuni 3 sijaitsee kellarin pohjoisnurkan vieressä ja uuni 4 sijaitsee 4 m etäisyydellä luoteispäädystä. Suurimman uuni 3:n rakenteissa näkyy hieman sementtiä. Kyseessä lienee leivinuuni.

pienempi kämppä : N 7334000 E 502789

Rakennus on mitoiltaan 10,5 m x 8,5 m ja itäkaakkois-länsiluoteissuuntainen. Siitä on säilynyt samanlainen luonnonkivistä tehty kivijalka kuin suuremmasta kämpästä, ja yksi suuri luonnonkivinen uunin pohja keskellä rakennusta. Uuni on mitoiltaan 3 m x 3 m x 0,7 m. Puuosia ei ole jäljellä.

### Kohteen rajaus

Kohde rajautuu maanpinnalle näkyvien rakenteiden perusteella kämppien kohdalle.

### Tulkinta

Kohteessa on 1950-luvulle ajoittuva savottakämppä. Suurempi rakennus lienee miehistökämppä ja pienempi rakennus sauna tai pienempi majoituskämppä. Rakennukset on siirretty käytön

loputtua. pois.

#### Lisätiedot

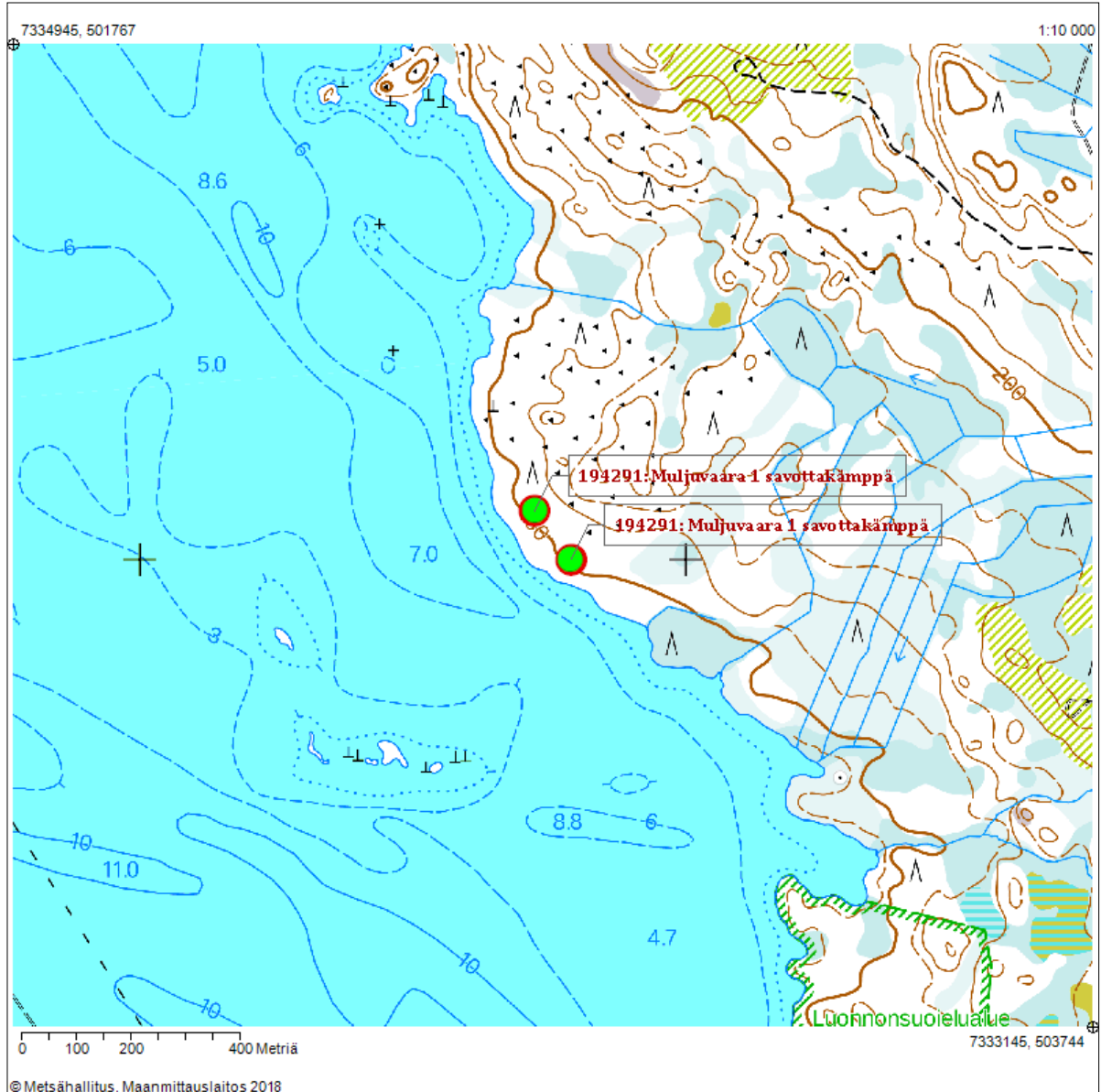
TOIMENPITEET KOHTEELLE					
<b>Toimenpide:</b>	101212	<b>Toteutusvuosi:</b>	2018	<b>Työkustannus, €:</b>	
<b>Työlaji:</b>	Kulttuuriperintöinventointi			<b>Tarvikekustannus, €:</b>	
<b>Tila:</b>	Toteutettu			<b>Muu kustannus, €:</b>	
<b>Toteuttaja:</b>	S. Tolonen				
<b>Kuvaus:</b>	Simojärven ja Soppanan Natura 2000 -alueiden kulttuuriperintöinventointi 2018			<b>Kustannukset yhteensä, €:</b>	



Muljuvaara 1 suurempi kämppä etelänurkalta pohjoiseen.

## KARTTAOTE

<b>Kohteen numero:</b>	194291	<b>Kohteen nimi:</b>	Muljuvaara 1 savottakämpä
<b>Kunta:</b>	Ranua	<b>Maankäyttökohde:</b>	Simojärvi (rso)
<b>P-koordinaatti:</b>	7334045	<b>Korkeus merenpinnasta, ylin (m):</b>	182
<b>I-koordinaatti:</b>	502756	<b>Korkeus merenpinnasta, alin (m):</b>	180



194305

## Koppelosuo 1 kämppä

## PERUSTIEDOT

<b>Kohteen numero:</b>	194305	<b>Mj-tunnus (Museovirasto):</b>	
<b>Kohteen tyypin tarkenne:</b>	Asuinpaikat	<b>Ajoitus:</b>	Historiallinen
<b>Tarkenne:</b>	Asuinpaikka, määrittelemätön	<b>Ajoituksen tarkenne:</b>	Historiallinen
<b>P-koordinaatti:</b>	7333601	<b>Korkeus merenpinnasta, ylin (m):</b>	177
<b>I-koordinaatti:</b>	503282	<b>Korkeus merenpinnasta, alin (m):</b>	177
<b>Karttageometrian lähde:</b>	GPS-mittaus, korjaamaton	<b>Koordinaattiselitys:</b>	

## HALLINTATIEDOT

<b>Omistaja:</b>	Julkiset hallintotehtävät	<b>Vastuhenkilö:</b>	
<b>Haltija:</b>	Luontopalvelut Lappi	<b>Olotila:</b>	Voimassa
<b>Ylläpitäjä:</b>	Luontopalvelut Lappi	<b>Käyttö:</b>	Ei käytössä
<b>Maankäyttökohde:</b>	Simojärvi (rso)	<b>Maankäyttöluokka:</b>	Luonnonsuojeluohjelmien alue (MH)
<b>Kiinteistötunnus:</b>	683-893-12-1	<b>Kiinteistön nimi:</b>	Ranuan valtionmaa III
<b>Kunta:</b>	Ranua		

## SUOJELUTIEDOT

<b>Laji:</b>	Kulttuuriperintökohde (ei muinaisjäänös)	<b>Historiallinen tausta:</b>	
<b>Rauhoitusluokka:</b>	Ei määritelty		
<b>Lukumäärä:</b>	1		
<b>Löytötapa:</b>	Kulttuuriperintöinventointi		
<b>Arvotus:</b>	Ei määritelty		
<b>Arvotuksen selitys:</b>			
<b>Suojelu:</b>	Muu suojeluarvo		
<b>Suojelun selitys:</b>			



## OMINAISUUSTIEDOT

<b>Kunto:</b>	Koskematon	<b>Rajaustarkkuus:</b>	Tarkka
<b>Alkuperäisyys:</b>	Täysin alkuperäinen	<b>Rajauslähde:</b>	Näkyvät rakenteet
<b>Maastomerkintä:</b>	Ei merkintää	<b>Rajauslähteen selitys:</b>	

## KOHTEEN JA YMPÄRISTÖN KUVAUS

### Taustatiedot

Kohde löytyi kulttuuriperintöinventointia tehtäessä maastossa.

### Ympäristön kuvaus

Kohde sijaitsee Simojärven Pajuselän itärannalla, Koppelosuon länsipuolella olevan niemen pohjoisosassa. Kasvillisuus on kuusivaltaista sekametsää.

### Kuvaus

Kohde on kämpän jäännös. Paikalla on 2 m x 2 m x 0,5 m kokoinen luonnonkivistä tehty uuninjäännös, joka on sammaloitunut. Uunin itäpuolella 2 m etäisyydellä on 1,5 m x 1,4 m x 0,4 m kokoinen neliönmuotoinen kuoppa, joka on ollut kämpän lattian kohdalla. Kämpän puurakenteita ei ole säilynyt.

### Kohteen rajaus

Kohde rajautuu maanpinnalle näkyvien rakenteiden perusteella uunin ja kuopan paikalle.

### Tulkinta

Kyseessä on 1900-luvun alkuun ajoittuva tai sitä vanhempi kämpänjäännös. Pienen kokonsa vuoksi kämpä voi olla kala- tai muu eräkämpä, ei savottakämpä.

### Lisätiedot

## TOIMENPITEET KOHTEELLE

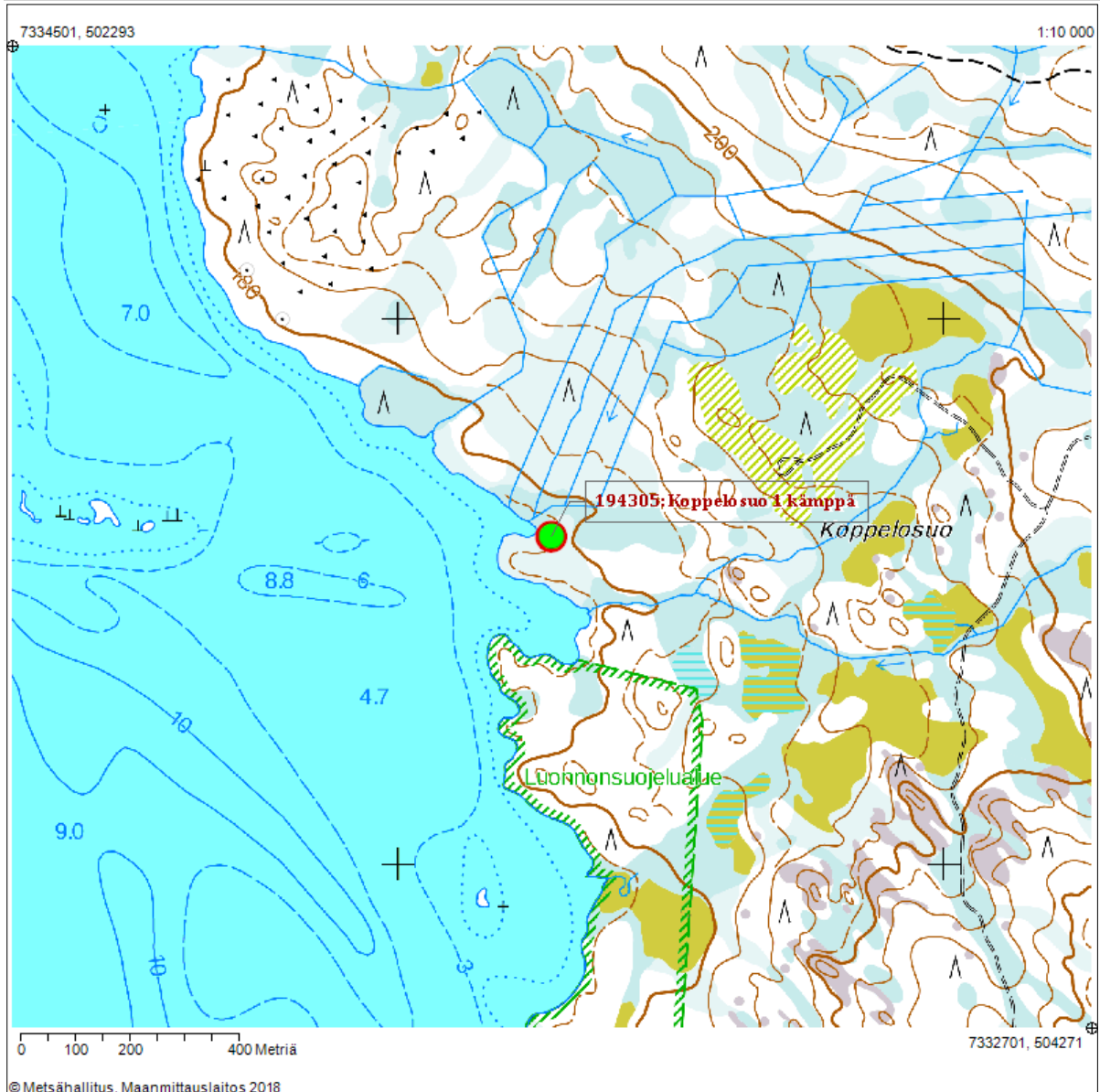
<b>Toimenpide:</b>	101229	<b>Toteutusvuosi:</b>	2018	<b>Työkustannus, €:</b>	
<b>Työlaji:</b>	Kulttuuriperintöinventointi			<b>Tarvikekustannus, €:</b>	
<b>Tila:</b>	Toteutettu			<b>Muu kustannus, €:</b>	
<b>Toteuttaja:</b>	S. Tolonen				
<b>Kuvaus:</b>	Simojärven ja Soppanan Natura 2000 -alueiden kulttuuriperintöinventointi 2018			<b>Kustannukset yhteensä, €:</b>	



Koppelosuo 1 kämpän uuni pohjoiseen

# KARTTAOTE

<b>Kohteen numero:</b>	194305	<b>Kohteen nimi:</b>	Koppelosuo 1 kämpä
<b>Kunta:</b>	Ranua	<b>Maankäyttökohde:</b>	Simojärvi (rso)
<b>P-koordinaatti:</b>	7333601	<b>Korkeus merenpinnasta, ylin (m):</b>	177
<b>I-koordinaatti:</b>	503282	<b>Korkeus merenpinnasta, alin (m):</b>	177





194306

## Rajalahti 1 kämppä

## PERUSTIEDOT

<b>Kohteen numero:</b>	194306	<b>Mj-tunnus (Museovirasto):</b>	
<b>Kohteen tyypin tarkenne:</b>	Asuinpaikat	<b>Ajoitus:</b>	Historiallinen
<b>Tarkenne:</b>	Asuinpaikka, määrittelemätön	<b>Ajoituksen tarkenne:</b>	Historiallinen
<b>P-koordinaatti:</b>	7331483	<b>Korkeus merenpinnasta, ylin (m):</b>	181
<b>I-koordinaatti:</b>	508579	<b>Korkeus merenpinnasta, alin (m):</b>	181
<b>Karttageometrian lähde:</b>	GPS-mittaus, korjaamaton	<b>Koordinaattiselitys:</b>	

## HALLINTATIEDOT

<b>Omistaja:</b>	Julkiset hallintotehtävät	<b>Vastuhenkilö:</b>	
<b>Haltija:</b>	Luontopalvelut Lappi	<b>Olotila:</b>	Voimassa
<b>Ylläpitäjä:</b>	Luontopalvelut Lappi	<b>Käyttö:</b>	Ei käytössä
<b>Maankäyttökohde:</b>	Simojärvi (rso)	<b>Maankäyttöluokka:</b>	Luonnonsuojeluohjelmien alue (MH)
<b>Kiinteistötunnus:</b>	683-893-12-1	<b>Kiinteistön nimi:</b>	Ranuan valtionmaa III
<b>Kunta:</b>	Ranua		

## SUOJELUTIEDOT

<b>Laji:</b>	Kulttuuriperintökohde (ei muinaisjäännös)	<b>Historiallinen tausta:</b>	
<b>Rauhoitusluokka:</b>	Ei määritelty		
<b>Lukumäärä:</b>	1		
<b>Löytötapa:</b>	Kulttuuriperintöinventointi		
<b>Arvotus:</b>	Ei määritelty		
<b>Arvotuksen selitys:</b>			
<b>Suojelu:</b>	Muu suojeluarvo		
<b>Suojelun selitys:</b>			

## OMINAISUUSTIEDOT

<b>Kunto:</b>	Koskematon	<b>Rajaustarkkuus:</b>	Tarkka
<b>Alkuperäisyys:</b>	Täysin alkuperäinen	<b>Rajauslähde:</b>	Näkyvät rakenteet
<b>Maastomerkintä:</b>	Ei merkintää	<b>Rajauslähteen selitys:</b>	

## KOHTEEN JA YMPÄRISTÖN KUVAUS

### Taustatiedot

Kohde löytyi kulttuuriperintöinventointia tehtäessä maastossa,

### Ympäristön kuvaus

Kohde sijaitsee Simojärven Vohonselän pohjoisrannalla, Rajalahden ja Iivananniemen välissä olevan niemen länsiosassa, Vohonsaarten pohjoispuolella. Kasvillisuus on mäntyvaltaista kuivaa kangasta. Kohde sijoittuu rantaterassin päälle.

### Kuvaus

Kohteessa on kämpänjäännös. Kämpästä on jäljellä sammaloitunut, luonnonkivistä tehty uuninjäännös. Uuni on mitoiltaan 1,5 m x 2 m x 0,5 m. Uunin luoteispuolella 1 m etäisyydellä on jyrkkäreunainen kuoppa, mitoiltaan 1,5 m x 0,8 m x 0,3 m. Siitä itäkoilliseen 2,5 m etäisyydellä on toinen kuoppa, mitoiltaan 1,5 m x 1,1 m x 0,6 m. Kuopat ovat varmaankin olleet kämpän lattian alla. Puurakenteita ei ole säilynyt.

### Kohteen rajaus

Kohde rajautuu maanpinnalle näkyvien rakenteiden perusteella uunin ja kuoppien paikalle.

### Tulkinta

Kyseessä on 1900-luvun alkuun ajoittuva tai sitä vanhempi kämpä. Pienen kokonsa vuoksi kyseessä lienee kala- tai muu eräkämpä, ei savottakämpä.

### Lisätiedot

## TOIMENPITEET KOHTEELLE

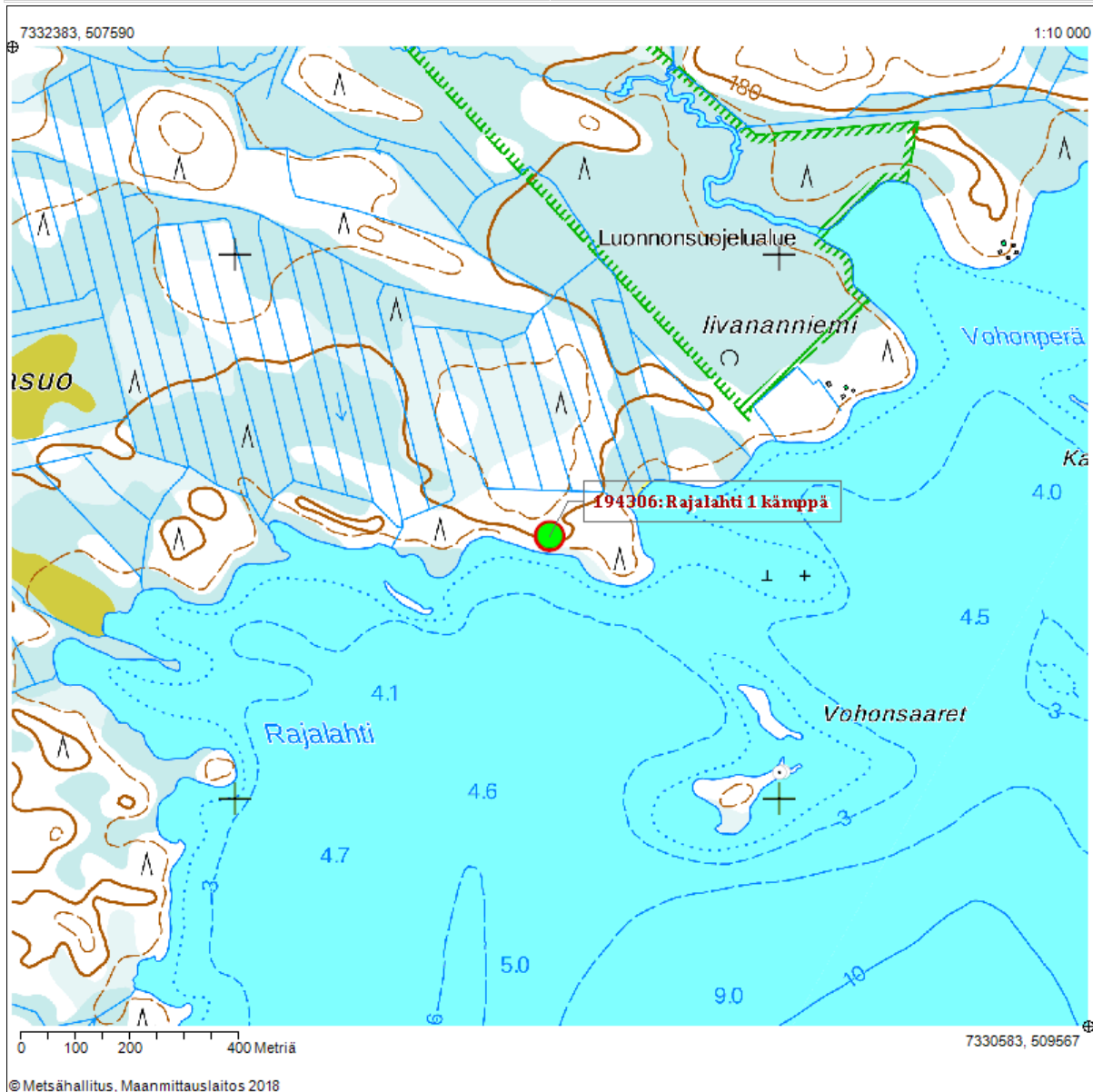
<b>Toimenpide:</b>	101230	<b>Toteutusvuosi:</b>	2018	<b>Työkustannus, €:</b>	
<b>Työlaji:</b>	Kulttuuriperintöinventointi			<b>Tarvikekustannus, €:</b>	
<b>Tila:</b>	Toteutettu			<b>Muu kustannus, €:</b>	
<b>Toteuttaja:</b>	S. Tolonen				
<b>Kuvaus:</b>	Simojärven ja Soppanan Natura 2000 -alueiden kulttuuriperintöinventointi 2018			<b>Kustannukset yhteensä, €:</b>	



Rajalahti 1 kämpän uuni ja kuopat koilliseen

## KARTTAOTE

<b>Kohteen numero:</b>	194306	<b>Kohteen nimi:</b>	Rajalahti 1 kämpä
<b>Kunta:</b>	Ranua	<b>Maankäyttökohde:</b>	Simojärvi (rso)
<b>P-koordinaatti:</b>	7331483	<b>Korkeus meren- pinnasta, ylin (m):</b>	181
<b>I-koordinaatti:</b>	508579	<b>Korkeus meren- pinnasta, alin (m):</b>	181







194307

## Kallioniemi 1 parkkuupukki

## PERUSTIEDOT

<b>Kohteen numero:</b>	194307	<b>Mj-tunnus (Museovirasto):</b>	
<b>Kohteen tyyppin tarkenne:</b>	Työ- ja valmistuspaikat	<b>Ajoitus:</b>	Historiallinen
<b>Tarkenne:</b>		<b>Ajoituksen tarkenne:</b>	1900-luku
<b>P-koordinaatti:</b>	7325662	<b>Korkeus merenpinnasta, ylin (m):</b>	177
<b>I-koordinaatti:</b>	511850	<b>Korkeus merenpinnasta, alin (m):</b>	177
<b>Karttageometrian lähde:</b>	GPS-mittaus, korjaamaton	<b>Koordinaattiselitys:</b>	

## HALLINTATIEDOT

<b>Omistaja:</b>	Julkiset hallintotehtävät	<b>Vastuhenkilö:</b>	
<b>Haltija:</b>	Luontopalvelut Lappi	<b>Olofila:</b>	Voimassa
<b>Ylläpitäjä:</b>	Luontopalvelut Lappi	<b>Käyttö:</b>	Ei käytössä
<b>Maankäyttökohde:</b>	Simojärvi (rso)	<b>Maankäyttöluokka:</b>	Luonnonsuojeluohjelmien alue (MH)
<b>Kiinteistötunnus:</b>	683-893-12-1	<b>Kiinteistön nimi:</b>	Ranuan valtionmaa III
<b>Kunta:</b>	Ranua		

## SUOJELUTIEDOT

<b>Laji:</b>	Kulttuuriperintökohde (ei muinaisjäänös)	<b>Historiallinen tausta:</b>	
<b>Rauhoitusluokka:</b>	Ei määritetty		
<b>Lukumäärä:</b>	2		
<b>Löytötapa:</b>	Kulttuuriperintöinventointi		
<b>Arvotus:</b>	Ei määritetty		
<b>Arvotuksen selitys:</b>			
<b>Suojelu:</b>	Muu suojeluarvo		
<b>Suojelun selitys:</b>			

## OMINAISUUSTIEDOT

<b>Kunto:</b>	Koskematon	<b>Rajaustarkkuus:</b>	Tarkka
<b>Alkuperäisyys:</b>	Täysin alkuperäinen	<b>Rajauslähde:</b>	Näkyvät rakenteet
<b>Maastomerkintä:</b>	Ei merkintää	<b>Rajauslähteen selitys:</b>	

## KOHTEEN JA YMPÄRISTÖN KUVAUS

### Taustatiedot

Kohde löytyi kulttuuriperintöinventoinnin maasotöissä.

### Ympäristön kuvaus

Kohde sijaitsee Simojärven Soppananselän itärannalla, Väliojanlahden pohjukassa Kallioniemen koillisrannalla. Kasvillisuus on rämettä. Kohde sijoittuu 10 m etäisyydelle rannasta.

### Kuvaus

Kohteessa on kaksi parkkuupukia 10 m etäisyydellä toisistaan. Parkkuupukit on tehty kirveellä katkotuista riu'uista. Selkäosaan on tehty lovet, joihin jalat on kiinnitetty teollisilla nautoilla. Eteläisempi parkkuupukki 2 on peittynyt lähes kokonaan sammalen alle., ja pohjoisempikin 1 osittain.

parkkuupukki 1: N 7325666 E 511848

parkkuupukki 2: N 7325657 E 511851

### Kohteen rajaus

Kohde rajautuu maanpinnalle näkyvien rakenteiden perusteella.

### Tulkinta

Kohteessa on kaksi parkkuupukia, jotka ajoittuvat 1900-luvun puolivälin tienoille.

### Lisätiedot

## TOIMENPITEET KOHTEELLE

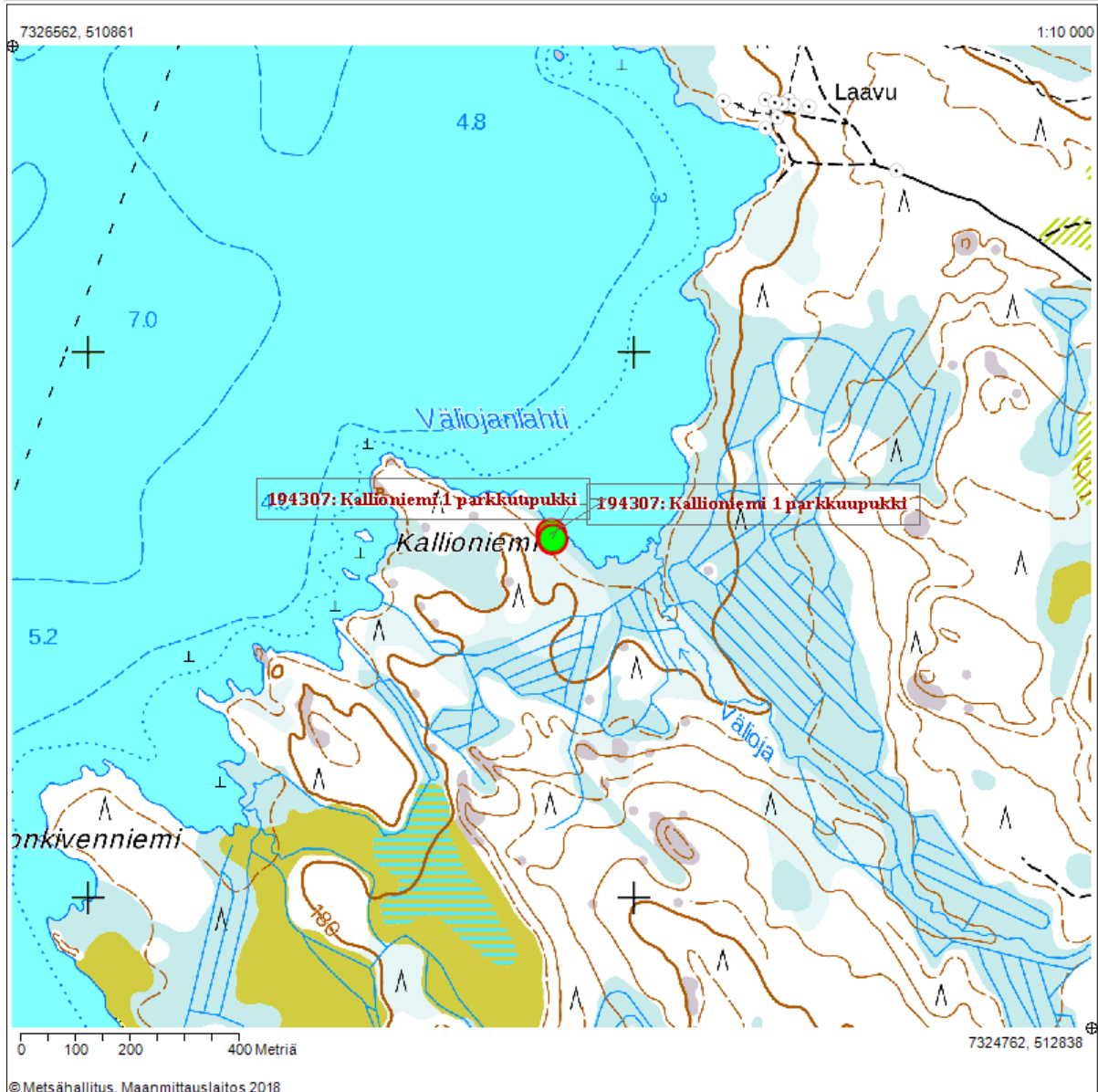
<b>Toimenpide:</b>	101230	<b>Toteutusvuosi:</b>	2018	<b>Työkustannus, €:</b>	
<b>Työlaji:</b>	Kulttuuriperintöinventointi			<b>Tarvikekustannus, €:</b>	
<b>Tila:</b>	Toteutettu			<b>Muu kustannus, €:</b>	
<b>Toteuttaja:</b>	S. Tolonen				
<b>Kuvaus:</b>	Simojärven ja Soppanan Natura 2000 -alueiden kulttuuriperintöinventointi 2018			<b>Kustannukset yhteensä, €:</b>	



Kallioniemi 1 parkkuupukki 1

# KARTTAOTE

<b>Kohteen numero:</b>	194307	<b>Kohteen nimi:</b>	Kallioniemi 1 parkkuupukki
<b>Kunta:</b>	Ranua	<b>Maankäyttökohde:</b>	Simojärvi (rso)
<b>P-koordinaatti:</b>	7325662	<b>Korkeus merenpinnasta, ylin (m):</b>	177
<b>I-koordinaatti:</b>	511850	<b>Korkeus merenpinnasta, alin (m):</b>	177





194308

## Kallioniemi 2 uuttupuu

## PERUSTIEDOT

<b>Kohteen numero:</b>	194308	<b>Mj-tunnus (Museovirasto):</b>	
<b>Kohteen tyyppin tarkenne:</b>	Pyyntielinkeinohistorialliset kohteet	<b>Ajoitus:</b>	Historiallinen
<b>Tarkenne:</b>		<b>Ajoituksen tarkenne:</b>	1900-luku
<b>P-koordinaatti:</b>	7325734	<b>Korkeus merenpinnasta, ylin (m):</b>	177
<b>I-koordinaatti:</b>	511794	<b>Korkeus merenpinnasta, alin (m):</b>	177
<b>Karttageometrian lähde:</b>	GPS-mittaus, korjaamaton	<b>Koordinaattiselitys:</b>	

## HALLINTATIEDOT

<b>Omistaja:</b>	Julkiset hallintotehtävät	<b>Vastuhenkilö:</b>	
<b>Haltija:</b>	Luontopalvelut Lappi	<b>Olofila:</b>	Voimassa
<b>Ylläpitäjä:</b>	Luontopalvelut Lappi	<b>Käyttö:</b>	Ei käytössä
<b>Maankäyttökohde:</b>	Simojärvi (rso)	<b>Maankäyttöluokka:</b>	Luonnonsuojeluohjelmien alue (MH)
<b>Kiinteistötunnus:</b>	683-893-12-1	<b>Kiinteistön nimi:</b>	Ranuan valtionmaa III
<b>Kunta:</b>	Ranua		

## SUOJELUTIEDOT

<b>Laji:</b>	Kulttuuriperintökohde (ei muinaisjäänös)	<b>Historiallinen tausta:</b>	
<b>Rauhoitusluokka:</b>	Ei määritelty		
<b>Lukumäärä:</b>	1		
<b>Löytötapa:</b>	Kulttuuriperintöinventointi		
<b>Arvotus:</b>	Ei määritelty		
<b>Arvotuksen selitys:</b>			
<b>Suojelu:</b>	Muu suojeluarvo		
<b>Suojelun selitys:</b>			

## OMINAISUUSTIEDOT

<b>Kunto:</b>	Koskematon	<b>Rajaustarkkuus:</b>	Tarkka
<b>Alkuperäisyys:</b>	Täysin alkuperäinen	<b>Rajauslähde:</b>	Näkyvät rakenteet
<b>Maastomerkintä:</b>	Ei merkintää	<b>Rajauslähteen selitys:</b>	

## KOHTEEN JA YMPÄRISTÖN KUVAUS

### Taustatiedot

Kohde löytyi kulttuuriperintöinventoinnin yhteydessä maastotoissa.

### Ympäristön kuvaus

Kohde sijaitsee Simojärven Soppananselän itärannalla, Väliojanlahdella Kallioniemen pohjoisrannalla. Kohde sijoittuu rantatörmälle. Kasvillisuus on soistuvaa männikköä.

### Kuvaus

Kohteessa on kelo, johon on tehty kolo järvenpuoleiselle sivulle. Kelo on halkaisijaltaan 40 cm, ja 1,3 m korkeudelle sen runkoon on tehty 15 cm x 15 cm kokoinen kolo. Kelo on keskeltä ontto. Puu on vielä kasvanut paksuutta sen jälkeen, kun kolo on tehty.

### Kohteen rajaus

Kohde rajautuu maanpinnalle näkyvien rakenteiden perusteella.

### Tulkinta

Kyseessä lienee 1900-luvulle ajoittuva uuttu.

### Lisätiedot



## TOIMENPITEET KOHTEELLE

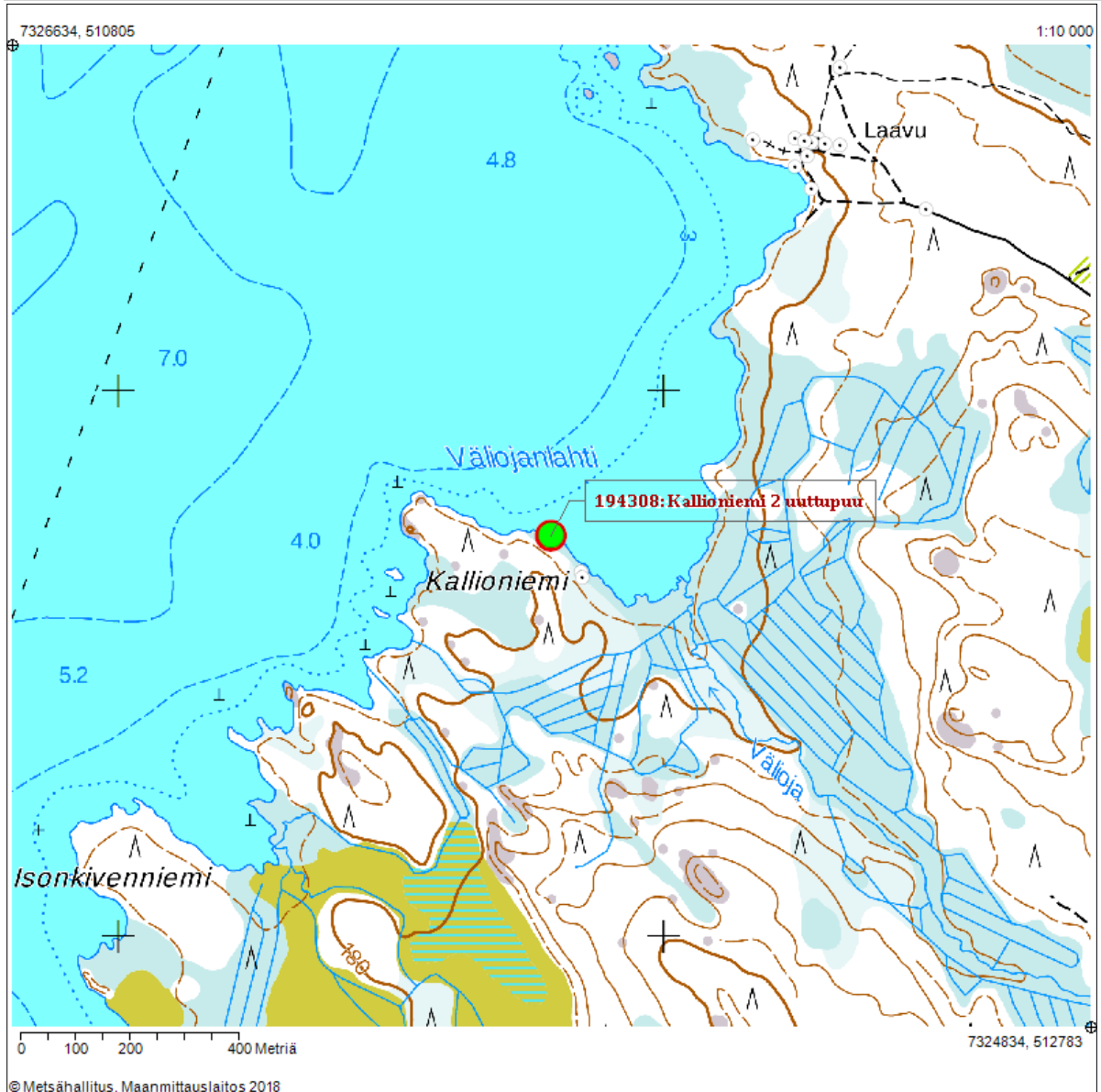
<b>Toimenpide:</b>	101231	<b>Toteutusvuosi:</b>	2018	<b>Työkustannus, €:</b>	
<b>Työlaji:</b>	Kulttuuriperintöinventointi			<b>Tarvikekustannus, €:</b>	
<b>Tila:</b>	Toteutettu			<b>Muu kustannus, €:</b>	
<b>Toteuttaja:</b>	S. Tolonen				
<b>Kuvaus:</b>	Simojärven ja Soppanan Natura 2000 -alueiden kulttuuriperintöinventointi 2018			<b>Kustannukset yhteensä, €:</b>	



Kallioniemi 2 uuttupuu

## KARTTAOTE

<b>Kohteen numero:</b>	194308	<b>Kohteen nimi:</b>	Kallioniemi 2 uuttupuu
<b>Kunta:</b>	Ranua	<b>Maankäyttökohde:</b>	Simojärvi (rso)
<b>P-koordinaatti:</b>	7325734	<b>Korkeus merenpinnasta, ylin (m):</b>	177
<b>I-koordinaatti:</b>	511794	<b>Korkeus merenpinnasta, alin (m):</b>	177





194377

## Isonkivensuo 1 maatila

## PERUSTIEDOT

<b>Kohteen numero:</b>	194377	<b>Mj-tunnus (Museovirasto):</b>	
<b>Kohteen tyypin tarkenne:</b>	Asuinpaikat	<b>Ajoitus:</b>	Historiallinen
<b>Tarkenne:</b>	Asuinpaikka, määrittelemätön	<b>Ajoituksen tarkenne:</b>	1900-luku
<b>P-koordinaatti:</b>	7324302	<b>Korkeus merenpinnasta, ylin (m):</b>	183
<b>I-koordinaatti:</b>	511349	<b>Korkeus merenpinnasta, alin (m):</b>	182
<b>Karttageometrian lähde:</b>	GPS-mittaus, korjaamaton	<b>Koordinaattiselitys:</b>	

## HALLINTATIEDOT

<b>Omistaja:</b>	Julkiset hallintotehtävät	<b>Vastuhenkilö:</b>	
<b>Haltija:</b>	Luontopalvelut Lappi	<b>Olofila:</b>	Voimassa
<b>Ylläpitäjä:</b>	Luontopalvelut Lappi	<b>Käyttö:</b>	Ei käytössä
<b>Maankäyttökohde:</b>	Simojärvi (rso)	<b>Maankäyttöluokka:</b>	Luonnonsuojeluohjelmien alue (MH)
<b>Kiinteistötunnus:</b>	683-893-12-1	<b>Kiinteistön nimi:</b>	Ranuan valtionmaa III
<b>Kunta:</b>	Ranua		

## SUOJELUTIEDOT

<b>Laji:</b>	Kulttuuriperintökohde (ei muinaisjäänös)	<b>Historiallinen tausta:</b>	
<b>Rauhoitusluokka:</b>	Ei määritelty		
<b>Lukumäärä:</b>	7		
<b>Löytötapa:</b>	Arkistotutkimus		
<b>Arvotus:</b>	Ei määritelty		
<b>Arvotuksen selitys:</b>			
<b>Suojelu:</b>	Muu suojeluarvo		
<b>Suojelun selitys:</b>			

## OMINAISUUSTIEDOT

<b>Kunto:</b>	Koskematon	<b>Rajaustarkkuus:</b>	Tarkka
<b>Alkuperäisyys:</b>	Täysin alkuperäinen	<b>Rajauslähde:</b>	Näkyvät rakenteet
<b>Maastomerkintä:</b>	Ei merkintää	<b>Rajauslähteen selitys:</b>	

## KOHTEEN JA YMPÄRISTÖN KUVAUS

### Taustatiedot

Kohde näkyy vuoden 1958 ilmakuvassa.

### Ympäristön kuvaus

Kohde sijaitsee Simojärven Isoselän itäpuolella, Penämön kylästä pari kilometria pohjoiseen. Kohde sijaitsee Isonkivensuolle raivatun pellon luoteiskulmalla. Pelto on vielä käytössä. Kohde sijaitsee osittain yksityismaalla ja osittain valtion maalla. Kasvillisuus on kuivahkoa mäntykangasta.

### Kuvaus

Kohteessa on maatilan jäännökset. Paikalla näkyy asuinrakennuksen sekä kahden karja-tai muun talousrakennuksen pohjat, kellarin ja kaivon jäännökset, sekä karhin osa. Ympäristössä on maatalaan kuulunutta irtaimistoa, mm. kumisaapas, uunin pelti ja emalipannu ja purettuja rakennusten osia.

Kaivo: N 7324279 E 511365

Kaivo sijaitsee pihan kaakkoisreunalla. Kaivon kehikko on neliönmuotoinen ja salvottu hirsistä. Se on mitoiltaan 1,2 m x 1,2 m ja nykyiseltä syvyydeltään 1,3 m. Kaivon vieressä on sinkkiämpäri.

Karhin osa: N 7324281 E 511357

Kaivon länsipuolella puuta vasten nojallaan on maanviljelyssä käytetyn karhin osa.

Asuinrakennus: N 7324297 E 511348

Asuinrakennuksen paikka sijaitsee alueen keskellä, kumpareen päällä. Rakennus on purettu pois, ja jäljellä on maakumpare, jonka seassa on kiviä ja sementtitiiliä. Alueen halkaisija on n. 7 m. Rakennuksen pohjan koillispuolella on irtonainen ovi puuta vasten nojallaan.

Kellari: N 7324305 E 511334

Kellari sijaitsee asuinrakennuksen länsipuolella. Kellari erottuu 4 m x 6 m x 0,8 m kokoisena soikeana kunnanpeittämä kumpareena, jonka keskellä on kuoppa. Kellarin katto on romahtanut.

Talousrakennus 1: N 7324325 E 511355

Pihan pohjoisosassa on kaksi talousrakennusta. Rakennukset sijaitsevat alempana ja kosteammalla paikalla kuin asuinrakennus, ja niiden lähellä kasvillisuus on rehevämpää. Lännenpuoleinen talousrakennus 1 on mitoiltaan 4 m x 4 m ja koillis-luodesuuntainen. Rakennuksesta on jäljellä yksi pelkkahirsikerta. Salvokset ovat pitkänurkkaiset. Rakennuksen länsinurkassa on luonnonkivinen uuninpohja, mitoiltaan 1,4 m x 1,4 m x 0,6 m. Hirsipohjan ympäristö näyttää muokatulta, ja mahdollisesti rakennus on ollut alunperin suurempi. Myös ilmakuvassa vuodelta 1958 paikalla näyttää olevan yksi suurempi rakennus.

Purkujätettä: N 7324326 E 511346

Talousrakennus 1:n länsipuolella on rakennuksista peräisin olevaa purkujätettä. Paikalla näkyy

palkkeja ja kattorakenteita, mutta ei kiinteää rakennuksen pohjaa. Rakenteet voivat kuuluvia myös talousrakennus 1:n kevytrakenteisempaan osaan.

Talousrakennus 2: N 7324325 E 511363

Idänpuoleisen talousrakennuksesta ei ole purettu, kuten muita rakennuksia. Rakennus on tehty pyöröhirsistä. Se on mitoiltaan 5,1 m x 3,7 m. Pitkä sivu on katon harjan suuntainen (itä-länsi). Hirsirungosta on jäljellä neljä hirsikertaa. Hirsien välit on tiivistetty kuntalla. Salvokset ovat pitkänurkkaiset, ja niissä on hirren ala- ja yläpuolella sahalla tehdyt lovet. Hirret on katkaistu sahalla ja jätetty eripituisiksi. Kattorakenteissa on vuoliaisia ja sahalautaa, jonka päällä on musta kattuhuopa. Kattorakenteissa on teollisia nauvoja. Oviaukko on rakennuksen itäpäädyssä, hieman keskilinjan eteläpuolella. Oviaukon leveys on 80 cm.

#### Kohteen rajaus

Kohde rajattiin maanpinnalle näkyvien rakenteiden perusteella.

#### Tulkinta

Kohteessa on 1900-luvulle ajoittuvan maatilan jäännökset. Maatila lienee ollut käytössä ainakin 1960-luvulle asti.

#### Lisätiedot

### TOIMENPITEET KOHTEELLE

<b>Toimenpide:</b>	101307	<b>Toteutusvuosi:</b>	2018	<b>Työkustannus, €:</b>	
<b>Työlaji:</b>	Kulttuuriperintöinventointi			<b>Tarvikekustannus, €:</b>	
<b>Tila:</b>	Toteutettu			<b>Muu kustannus, €:</b>	
<b>Toteuttaja:</b>	S. Tolonen				
<b>Kuvaus:</b>	Simojärven ja Soppanan Natura 2000 -alueiden kulttuuriperintöinventointi 2018			<b>Kustannukset yhteensä, €:</b>	



Isonkivensuo 1 talousrakennus 2 koilliseen



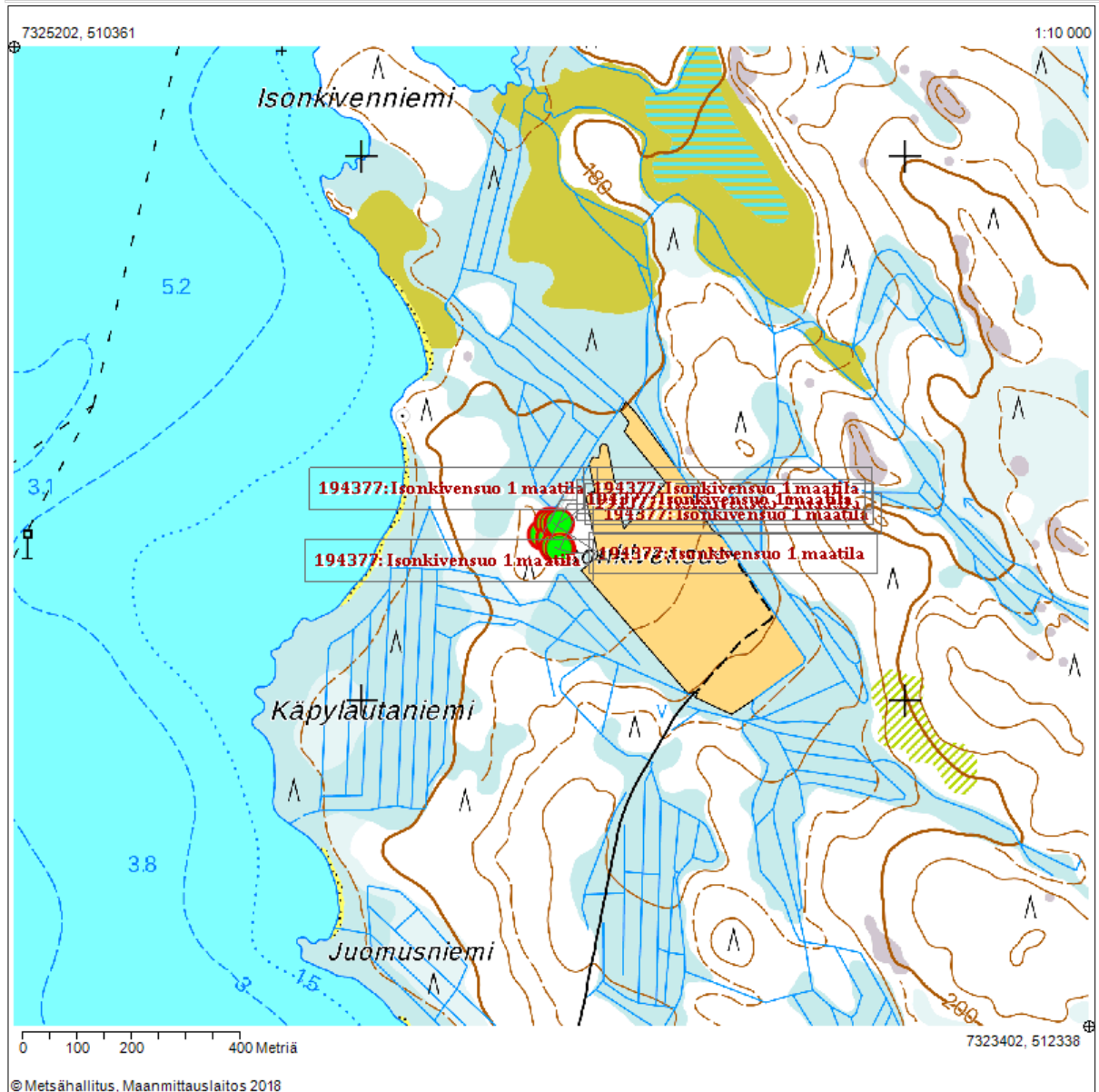
Isonkivensuo 1 talousrakennus 1:n uuni itäkaakkoon





# KARTTAOTE

<b>Kohteen numero:</b>	194377	<b>Kohteen nimi:</b>	Isonkivensuo 1 maatila
<b>Kunta:</b>	Ranua	<b>Maankäyttökohde:</b>	Simojärvi (rso)
<b>P-koordinaatti:</b>	7324302	<b>Korkeus meren- pinnasta, ylin (m):</b>	183
<b>I-koordinaatti:</b>	511349	<b>Korkeus meren- pinnasta, alin (m):</b>	182



194383

## Isonkivensuo 2 aita

## PERUSTIEDOT

<b>Kohteen numero:</b>	194383	<b>Mj-tunnus (Museovirasto):</b>	
<b>Kohteen tyyppin tarkenne:</b>	Maataloushistorialliset kohteet	<b>Ajoitus:</b>	Historiallinen
<b>Tarkenne:</b>		<b>Ajoituksen tarkenne:</b>	1900-luku
<b>P-koordinaatti:</b>	7324369	<b>Korkeus merenpinnasta, ylin (m):</b>	182
<b>I-koordinaatti:</b>	511380	<b>Korkeus merenpinnasta, alin (m):</b>	182
<b>Karttageometrian lähde:</b>	GPS-mittaus, korjaamaton	<b>Koordinaattiselitys:</b>	

## HALLINTATIEDOT

<b>Omistaja:</b>	Yksityinen	<b>Vastuhenkilö:</b>	
<b>Haltija:</b>	Yksityinen	<b>Olofila:</b>	Voimassa
<b>Ylläpitäjä:</b>	Yksityinen	<b>Käyttö:</b>	Ei käytössä
<b>Maankäyttökohde:</b>		<b>Maankäyttöluokka:</b>	
<b>Kiinteistötunnus:</b>		<b>Kiinteistön nimi:</b>	
<b>Kunta:</b>	Ranua		

## SUOJELUTIEDOT

<b>Laji:</b>	Kulttuuriperintökohde (ei muinaisjäännös)	<b>Historiallinen tausta:</b>	
<b>Rauhoitusluokka:</b>	Ei määritetty		
<b>Lukumäärä:</b>	1		
<b>Löytötapa:</b>	Kulttuuriperintöinventointi		
<b>Arvotus:</b>	Ei määritetty		
<b>Arvotuksen selitys:</b>			
<b>Suojelu:</b>	Muu suojeluarvo		
<b>Suojelun selitys:</b>			

## OMINAISUUSTIEDOT

<b>Kunto:</b>	Koskematon	<b>Rajaustarkkuus:</b>	Tarkka
<b>Alkuperäisyys:</b>	Täysin alkuperäinen	<b>Rajauslähde:</b>	Näkyvät rakenteet
<b>Maastomerkintä:</b>	Ei merkintää	<b>Rajauslähteen selitys:</b>	

## KOHTEEN JA YMPÄRISTÖN KUVAUS

### Taustatiedot

Kohde löytyi maastossa kulttuuriperintöinventoinnin yhteydessä.

### Ympäristön kuvaus

Kohde sijaitsee Simojärven Isoselän itäpuolella, n. 2 km pohjoiseen Penämön kylästä. Kohde sijaitsee Isonkivensuolle raivatun pellon luoteiskulmalle. Pelto on käytössä. Kohde sijaitsee yksityismaalla. Kasvillisuus on metsittyntä suota.

### Kuvaus

Kohteessa on aidan jäännös, joka liittyy eteläpuolella olevaan maatilaan (Isonkivensuo 1). Aita on tehty riu'uista ja siinä on käytetty teollisia nautoja. Aita on suurimmaksi osaksi kaatunut ja peittynyt kunnan alle. Muutama tolppa on vielä pystyssä. Aita kulkee suoraan ojan viertä n. 65 metrin pituudelta. Itäpuolella lähempänä peltoa kulkee uudempi rautalanka-aita.

### Kohteen rajaus

Kohde rajattiin maanpinnalle näkyvien rakenteiden perusteella.

### Tulkinta

Aita liittyy viereiseen maatilaan (Isonkivensuo 1) ja ajoittuu 1900-luvun puoliväliin.

### Lisätiedot

## TOIMENPITEET KOHTEELLE

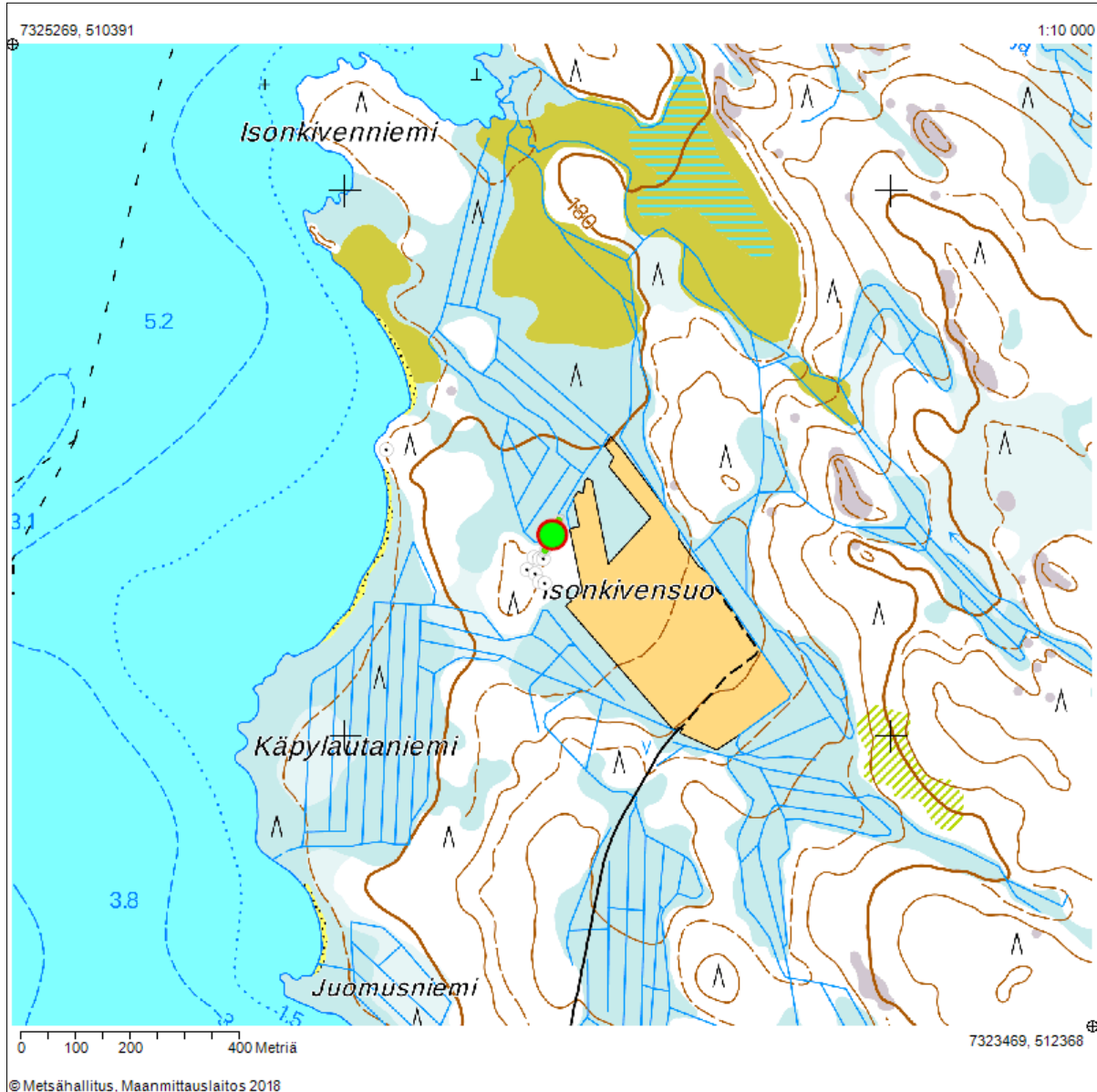
<b>Toimenpide:</b>	101315	<b>Toteutusvuosi:</b>	2018	<b>Työkustannus, €:</b>	
<b>Työlaji:</b>	Kulttuuriperintöinventointi			<b>Tarvikekustannus, €:</b>	
<b>Tila:</b>	Toteutettu			<b>Muu kustannus, €:</b>	
<b>Toteuttaja:</b>	S. Tolonen				
<b>Kuvaus:</b>	Simojärven ja Soppanan Natura 2000 -alueiden kulttuuriperintöinventointi 2018			<b>Kustannukset yhteensä, €:</b>	



Isonkivensuo 2 aitaa

# KARTTAOTE

<b>Kohteen numero:</b>	194383	<b>Kohteen nimi:</b>	Isonkivensuo 2 aita
<b>Kunta:</b>	Ranua	<b>Maankäyttökohde:</b>	
<b>P-koordinaatti:</b>	7324369	<b>Korkeus merenpinnasta, ylin (m):</b>	182
<b>I-koordinaatti:</b>	511380	<b>Korkeus merenpinnasta, alin (m):</b>	182





194384

## Isonkivenniemi 1 kämppä

## PERUSTIEDOT

<b>Kohteen numero:</b>	194384	<b>Mj-tunnus (Museovirasto):</b>	
<b>Kohteen tyypin tarkenne:</b>	Asuinpaikat	<b>Ajoitus:</b>	Historiallinen
<b>Tarkenne:</b>	Asuinpaikka, määrittelemätön	<b>Ajoituksen tarkenne:</b>	1900-luku
<b>P-koordinaatti:</b>	7324523	<b>Korkeus merenpinnasta, ylin (m):</b>	177
<b>I-koordinaatti:</b>	511076	<b>Korkeus merenpinnasta, alin (m):</b>	177
<b>Karttageometrian lähde:</b>	GPS-mittaus, korjaamaton	<b>Koordinaattiselitys:</b>	

## HALLINTATIEDOT

<b>Omistaja:</b>	Julkiset hallintotehtävät	<b>Vastuhenkilö:</b>	
<b>Haltija:</b>	Luontopalvelut Lappi	<b>Olotila:</b>	Voimassa
<b>Ylläpitäjä:</b>	Luontopalvelut Lappi	<b>Käyttö:</b>	Ei käytössä
<b>Maankäyttökohde:</b>	Simojärvi (rso)	<b>Maankäyttöluokka:</b>	Luonnonsuojeluohjelmien alue (MH)
<b>Kiinteistötunnus:</b>	683-893-12-1	<b>Kiinteistön nimi:</b>	Ranuan valtionmaa III
<b>Kunta:</b>	Ranua		

## SUOJELUTIEDOT

<b>Laji:</b>	Kulttuuriperintökohde (ei muinaisjäänös)	<b>Historiallinen tausta:</b>	
<b>Rauhoitusluokka:</b>	Ei määritelty		
<b>Lukumäärä:</b>	1		
<b>Löytötapa:</b>	Kulttuuriperintöinventointi		
<b>Arvotus:</b>	Ei määritelty		
<b>Arvotuksen selitys:</b>			
<b>Suojelu:</b>	Muu suojeluarvo		
<b>Suojelun selitys:</b>			

## OMINAISUUSTIEDOT

<b>Kunto:</b>	Koskematon	<b>Rajaustarkkuus:</b>	Tarkka
<b>Alkuperäisyys:</b>	Täysin alkuperäinen	<b>Rajauslähde:</b>	Näkyvät rakenteet
<b>Maastomerkintä:</b>	Ei merkintää	<b>Rajauslähteen selitys:</b>	

## KOHTEEN JA YMPÄRISTÖN KUVAUS

### Taustatiedot

Kohde löytyi maastossa kulttuuriperintöinventoinnin yhteydessä.

### Ympäristön kuvaus

Kohde sijaitsee Simojärven Isoselän itärannalla, Isonkivenniemen eteläpuolella olevan pienen niemen kärjessä. Kasvillisuus on mäntyvaltaista kuivahkoa kangasta. Rakennus sijaitsee hyvin lähellä rantaa.

### Kuvaus

Kohteessa on kämpänpohja. Rakennus on siirretty pois, ja jäljellä on 13 m x 9 m kokoinen pohja, joka erottuu 1-1,5 m leveänä maavallina. Rakennus on pohjois-eteläsuuntainen. Pohjan päällä on poikittaisia ja pitkittäisiä lattiapuita. Kämpän harjan kohdalla eteläpäässä, 4 m etäisyydellä ulkoseinästä, on sammaloitunut uuninpohja. Uuninpohja on mitoiltaan 2 m x 2 m x 0,3 m, ja siinä on käytetty luonnonkiviä. Rakennuksen päällä kasvaa nuorta männikköä.

### Kohteen rajaus

Kohde rajattiin maanpinnalle näkyvien rakenteiden perusteella.

### Tulkinta

Kyseessä on 1900-luvulle, luultavasti 1900-luvun puolivälin tienoille, ajoittuva kämpän jäännös. Se voi olla myös Isonkivensuo 1 maatilaan liittyvä sauna, mutta on saunaksi melko suurikokoinen. V. 1958 ilmakuvassa, jossa maatilan rakennukset näkyvät, ei rannassa näy selvästi mitään rakennusta.

### Lisätiedot



## TOIMENPITEET KOHTEELLE

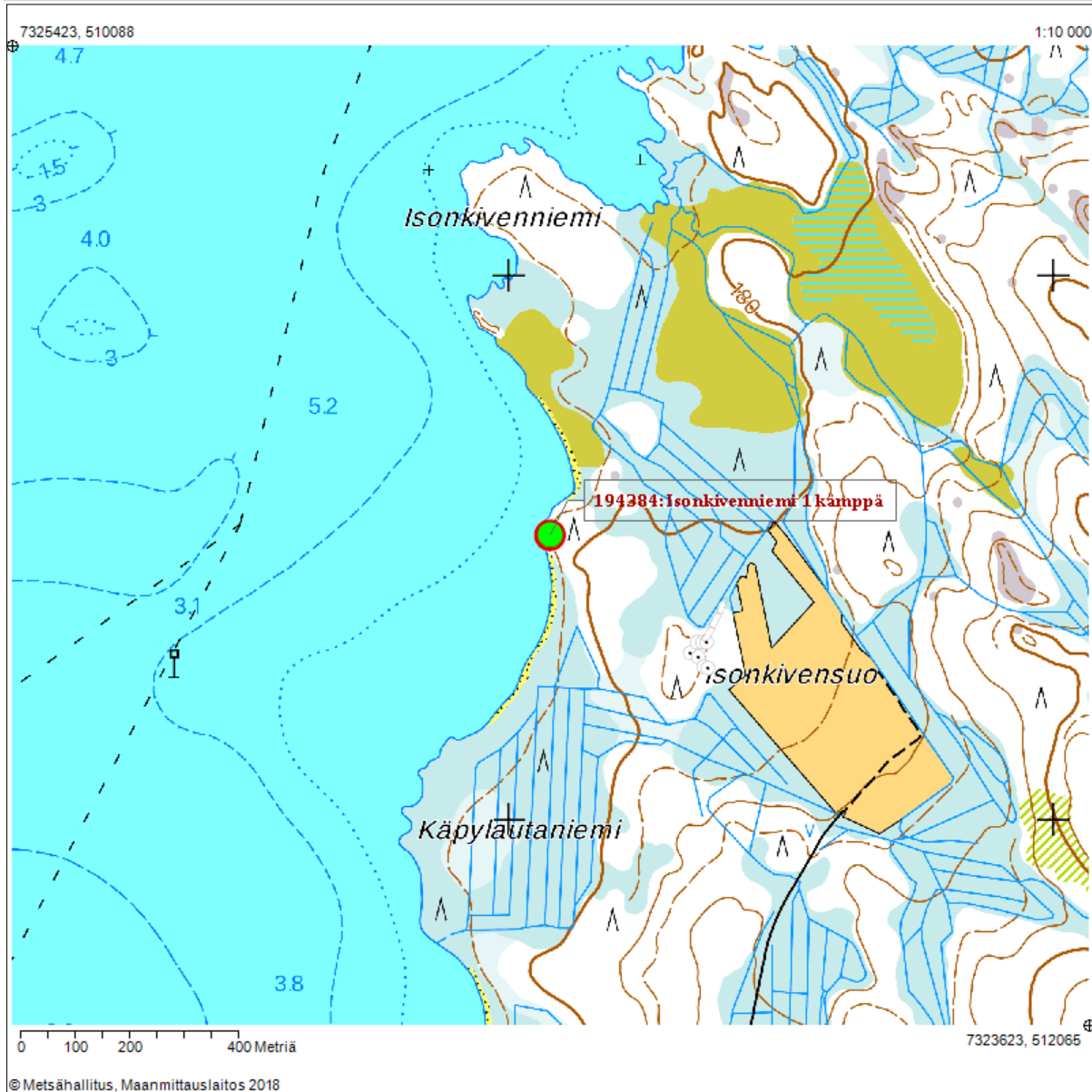
<b>Toimenpide:</b>	101321	<b>Toteutusvuosi:</b>	2018	<b>Työkustannus, €:</b>	
<b>Työlaji:</b>	Kulttuuriperintöinventointi			<b>Tarvikekustannus, €:</b>	
<b>Tila:</b>	Toteutettu			<b>Muu kustannus, €:</b>	
<b>Toteuttaja:</b>	S. Tolonen				
<b>Kuvaus:</b>	Simojärven ja Soppanan Natura 2000 -alueiden kulttuuriperintöinventointi 2018			<b>Kustannukset yhteensä, €:</b>	



Isonkivenniemi 1 kämppä pohjoiskoilliseen

KARTTAOTE

<b>Kohteen numero:</b>	194384	<b>Kohteen nimi:</b>	Isonkivenniemi 1 kämpä
<b>Kunta:</b>	Ranua	<b>Maankäyttökohde:</b>	Simojärvi (rso)
<b>P-koordinaatti:</b>	7324523	<b>Korkeus merenpinnasta, ylin (m):</b>	177
<b>I-koordinaatti:</b>	511076	<b>Korkeus merenpinnasta, alin (m):</b>	177





194405

## Matalakangas 2 Paasonjoen kalankasvatusaltaan pato

### PERUSTIEDOT

<b>Kohteen numero:</b>	194405	<b>Mj-tunnus (Museovirasto):</b>	
<b>Kohteen tyypin tarkenne:</b>	Työ- ja valmistuspaikat	<b>Ajoitus:</b>	Historiallinen
<b>Tarkenne:</b>		<b>Ajoituksen tarkenne:</b>	1900-luku
<b>P-koordinaatti:</b>	7329996	<b>Korkeus merenpinnasta, ylin (m):</b>	192
<b>I-koordinaatti:</b>	516210	<b>Korkeus merenpinnasta, alin (m):</b>	192
<b>Karttageometrian lähde:</b>	GPS-mittaus, korjaamaton	<b>Koordinaattiselitys:</b>	

### HALLINTATIEDOT

<b>Omistaja:</b>	Julkiset hallintotehtävät	<b>Vastuhenkilö:</b>	
<b>Haltija:</b>	Luontopalvelut Lappi	<b>Olofila:</b>	Voimassa
<b>Ylläpitäjä:</b>	Luontopalvelut Lappi	<b>Käyttö:</b>	Ei käytössä
<b>Maankäyttökohde:</b>	Soppana (Paaso) (amo)	<b>Maankäyttöluokka:</b>	Luonnonsuojeluohjelmien alue (MH)
<b>Kiinteistötunnus:</b>	683-893-12-1	<b>Kiinteistön nimi:</b>	Ranuan valtionmaa III
<b>Kunta:</b>	Ranua		

### SUOJELUTIEDOT

<b>Laji:</b>	Ei suojeltu kohde	<b>Historiallinen tausta:</b>	
<b>Rauhoitusluokka:</b>	Ei määritelty		
<b>Lukumäärä:</b>	1		
<b>Löytötapa:</b>	Havainto		
<b>Arvotus:</b>	Ei määritelty		
<b>Arvotuksen selitys:</b>			
<b>Suojelu:</b>	Ei suojeluarvoa		
<b>Suojelun selitys:</b>			

## OMINAISUUSTIEDOT

<b>Kunto:</b>	Koskematon	<b>Rajaustarkkuus:</b>	Tarkka
<b>Alkuperäisyys:</b>	Täysin alkuperäinen	<b>Rajauslähde:</b>	Näkyvät rakenteet
<b>Maastomerkinä:</b>	Ei merkintää	<b>Rajauslähteen selitys:</b>	

## KOHTEEN JA YMPÄRISTÖN KUVAUS

### Taustatiedot

Luontopalvelujen ennallistamissuunnittelija Markku Pernu ilmoitti kohteen.

### Ympäristön kuvaus

Kohde sijaitsee Matalakankaan ja Kaakkurilammen välissä, kalankasvatuslammen yläpuolisessa matalassa ojassa. Kohteen alapuolella ojaan laskee toinen etelässä olevasta lähteestä kaivettu oja.

### Kuvaus

Kohteessa on lautarakenteisen säännöstelylaitteen tai muun kalankasvatusaltaaseen kuuluvan rakennelman jäännös. Purossa näkyy ylävirran puolella pysty-laudoista tehty V-muotoinen rakennelma, jonka alapuolella ojan pohjassa ja sivuilla on laudoista tehty ränni. Ränniin kuuluvia rakenteita on vain puron koillissivulla. Rakenteen leveys on 1,3 m ja pituus 3 m. Rannoilla ei näy muita rakennelmaan liittyviä rakenteita.

### Kohteen rajaus

Kohde rajattiin maanpinnalle ja veden alla näkyvien rakenteiden perusteella.

### Tulkinta

Kyseessä on yksi Paasonjoen kalankasvatusaltaan säännöstelylaitteista. Kalankasvatusallas on rakennettu 1960-luvun lopulla.

### Lisätiedot

Paasonjoen kalankasvatusaltaasta on suunnitelmapiirustukset vuodelta 1968. Piirustukset on laatinut Metsähallituksen Pohjanmaan piirikunnan insinööritoimisto 304, O. Keränen ja M. Sallmen. Piirustukset sisältävät yleiskartan, asemakartat, pituusleikkaukset, poikkileikkaukset sekä säännöstelylaitteiden rakennepiirustukset. Aineistoa säilytetään Metsähallituksen Rovaniemen toimipisteen arkistossa.

## TOIMENPITEET KOHTEELLE

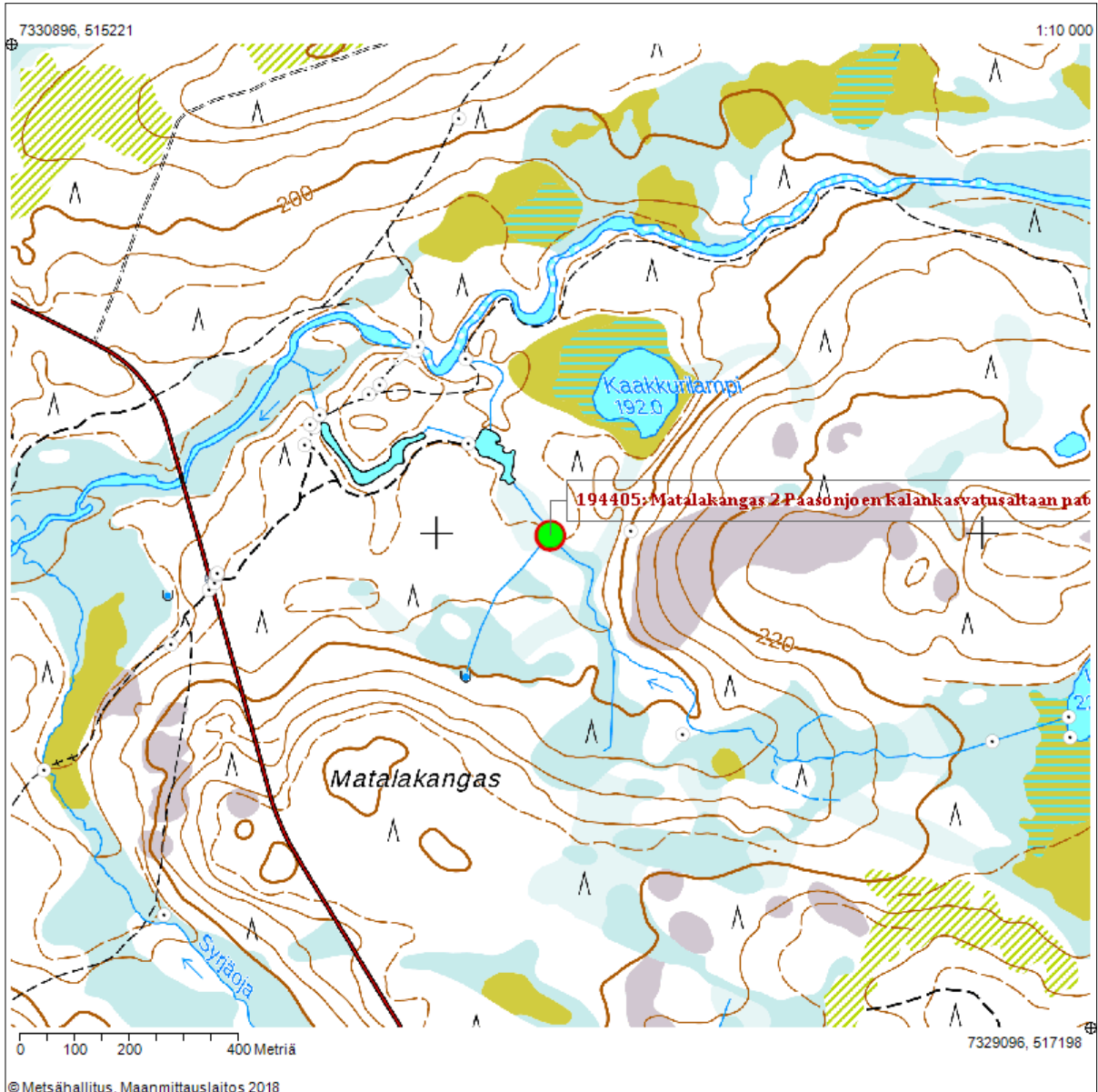
<b>Toimenpide:</b>	101329	<b>Toteutusvuosi:</b>	2018	<b>Työkustannus, €:</b>	
<b>Työlaji:</b>	Kulttuuriperintöinventointi			<b>Tarvikekustannus, €:</b>	
<b>Tila:</b>	Toteutettu			<b>Muu kustannus, €:</b>	
<b>Toteuttaja:</b>	S. Tolonen				
<b>Kuvaus:</b>	Simojärven ja Soppanan Natura 2000 -alueiden kulttuuriperintöinventointi 2018			<b>Kustannukset yhteensä, €:</b>	



Matalakangas 2 pato

## KARTTAOTE

<b>Kohteen numero:</b>	194405	<b>Kohteen nimi:</b>	Matalakangas 2 Paasonjoen kalankasvatusaltaan pato
<b>Kunta:</b>	Ranua	<b>Maankäyttökohde:</b>	Soppana (Paaso) (amo)
<b>P-koordinaatti:</b>	7329996	<b>Korkeus merenpinnasta, ylin (m):</b>	192
<b>I-koordinaatti:</b>	516210	<b>Korkeus merenpinnasta, alin (m):</b>	192



194417

## Ukkosenlampi 1 Paasonjoen kalankasvatusaltaan pato

### PERUSTIEDOT

<b>Kohteen numero:</b>	194417	<b>Mj-tunnus (Museovirasto):</b>	
<b>Kohteen tyypin tarkenne:</b>	Työ- ja valmistuspaikat	<b>Ajoitus:</b>	Historiallinen
<b>Tarkenne:</b>		<b>Ajoituksen tarkenne:</b>	1900-luku
<b>P-koordinaatti:</b>	7329618	<b>Korkeus merenpinnasta, ylin (m):</b>	222
<b>I-koordinaatti:</b>	517020	<b>Korkeus merenpinnasta, alin (m):</b>	222
<b>Karttageometrian lähde:</b>	GPS-mittaus, korjaamaton	<b>Koordinaattiselitys:</b>	

### HALLINTATIEDOT

<b>Omistaja:</b>	Julkiset hallintotehtävät	<b>Vastuhenkilö:</b>	
<b>Haltija:</b>	Luontopalvelut Lappi	<b>Olofila:</b>	Voimassa
<b>Ylläpitäjä:</b>	Luontopalvelut Lappi	<b>Käyttö:</b>	Ei käytössä
<b>Maankäyttökohde:</b>	Soppana (Paaso) (amo)	<b>Maankäyttöluokka:</b>	Luonnonsuojeluohjelmien alue (MH)
<b>Kiinteistötunnus:</b>	683-893-12-1	<b>Kiinteistön nimi:</b>	Ranuan valtionmaa III
<b>Kunta:</b>	Ranua		

### SUOJELUTIEDOT

<b>Laji:</b>	Kulttuuriperintökohde (ei muinaisjäännös)	<b>Historiallinen tausta:</b>	
<b>Rauhoitusluokka:</b>	Ei määritetty		
<b>Lukumäärä:</b>	1		
<b>Löytötapa:</b>	Havainto		
<b>Arvotus:</b>	Ei määritetty		
<b>Arvotuksen selitys:</b>			
<b>Suojelu:</b>	Muu suojeluarvo		
<b>Suojelun selitys:</b>			



## OMINAISUUSTIEDOT

<b>Kunto:</b>	Koskematon	<b>Rajaustarkkuus:</b>	Tarkka
<b>Alkuperäisyys:</b>	Täysin alkuperäinen	<b>Rajauslähde:</b>	Näkyvät rakenteet
<b>Maastomerkintä:</b>	Ei merkintää	<b>Rajauslähteen selitys:</b>	

## KOHTEEN JA YMPÄRISTÖN KUVAUS

### Taustatiedot

Luontopalvelujen ennallistamissuunnittelija Markku Pernu ilmoitti kohteen.

### Ympäristön kuvaus

Kohde sijaitsee Ukkosenlammesta länsilounaaseen laskevassa kaivurilla kaivetussa ojassa. Kasvillisuus on rämettä.

### Kuvaus

Kohteessa on puurakenteinen säännöstelypato. Ojaan on rakennettu poikittainen 8 m leveä seinämä pystylankuista, jonka yläosassa on molemmilla puolilla pulteilla kiinnitetty vaakahirsi pitämässä rakennetta kasassa. Keskellä on 90 cm x 90 cm kokoinen aukko, jonka alapuolella on 2,3 m pitkä lankuista tehty ränni.

### Kohteen rajaus

Kohde rajattiin maanpinnalle ja veden alla näkyvien rakenteiden perusteella.

### Tulkinta

Kohde on Paasonjoen kalankasvatusaltaaseen liittyvä pato, jolla on säännöstely Ukkosenlammen vedenpintaa. Kalankasvatusallas on rakennettu 1960-luvun lopulla. Rakenne näyttää olevan samanlainen kuin rakennepiirustuksissa, joten sitä ei ole ilmeisesti myöhemmin muutettu, kuten alempia patoja. Pato on siis säilynyt melko hyvin alkuperäisessä asussaan.

### Lisätiedot

Paasonjoen kalankasvatusaltaasta on suunnitelmapiirustukset vuodelta 1968. Piirustukset on laatinut Metsähallituksen Pohjanmaan piirikunnan insinööritoimisto 304, O. Keränen ja M. Sallmen. Piirustukset sisältävät yleiskartan, asemakartat, pituusleikkaukset, poikkileikkaukset sekä säännöstelylaitteiden rakennepiirustukset. Aineistoa säilytetään Metsähallituksen Rovaniemen toimipisteen arkistossa.

## TOIMENPITEET KOHTEELLE

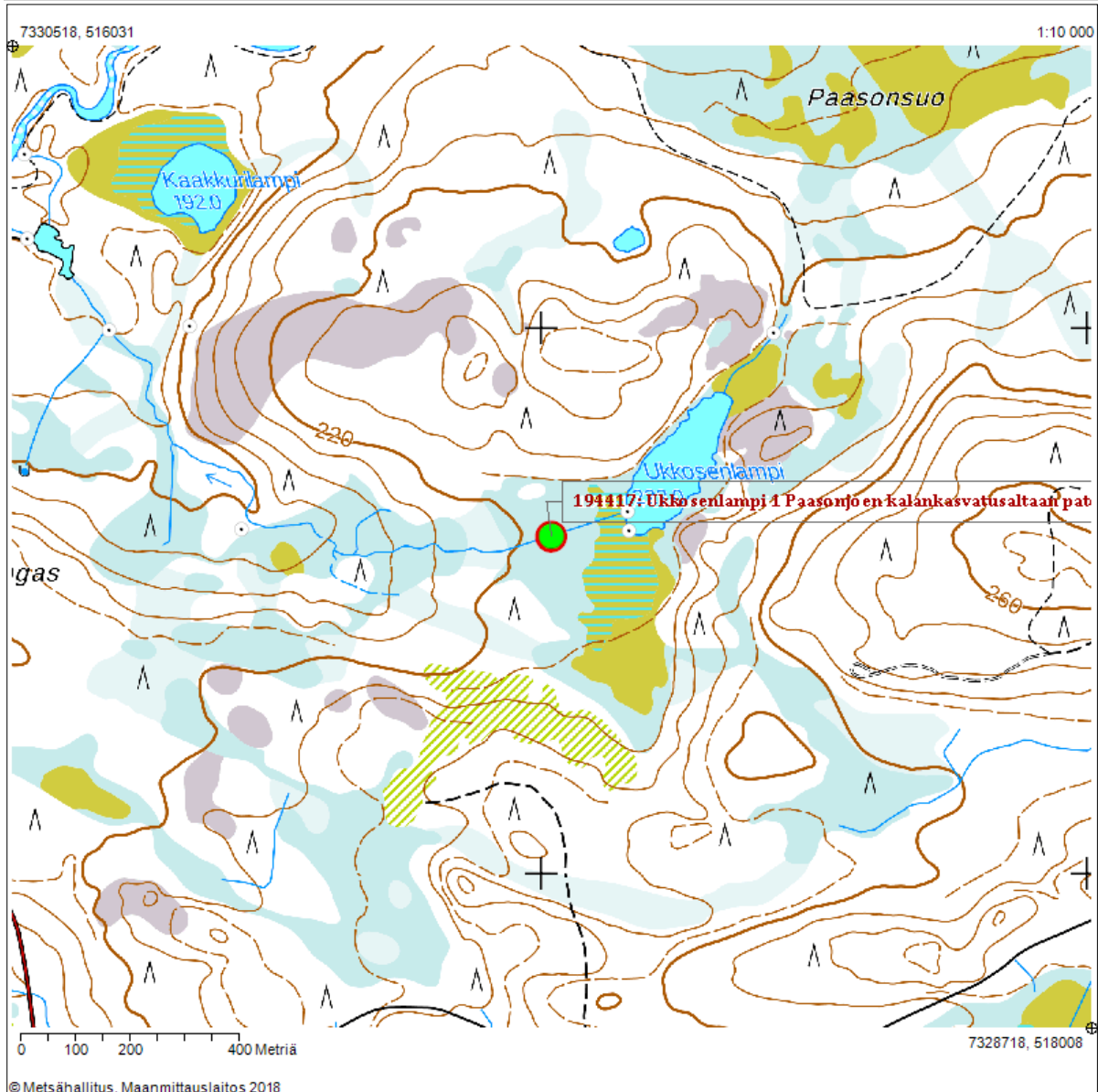
<b>Toimenpide:</b>	101330	<b>Toteutusvuosi:</b>	2018	<b>Työkustannus, €:</b>	
<b>Työlaji:</b>	Kulttuuriperintöinventointi			<b>Tarvikekustannus, €:</b>	
<b>Tila:</b>	Toteutettu			<b>Muu kustannus, €:</b>	
<b>Toteuttaja:</b>					
<b>Kuvaus:</b>	Simojärven ja Soppanan Natura 2000 -alueiden kulttuuriperintöinventointi 2018			<b>Kustannukset yhteensä, €:</b>	



Ukkosenlampi 1 pato länteen

## KARTTAOTE

<b>Kohteen numero:</b>	194417	<b>Kohteen nimi:</b>	Ukkosenlampi 1 Paasonjoen kalankasvatusaltaan pato
<b>Kunta:</b>	Ranua	<b>Maankäyttökohde:</b>	Soppana (Paaso) (amo)
<b>P-koordinaatti:</b>	7329618	<b>Korkeus merenpinnasta, ylin (m):</b>	222
<b>I-koordinaatti:</b>	517020	<b>Korkeus merenpinnasta, alin (m):</b>	222





194426

## Ukkosenlampi 2 kalaeste

## PERUSTIEDOT

<b>Kohteen numero:</b>	194426	<b>Mj-tunnus (Museovirasto):</b>	
<b>Kohteen tyyppin tarkenne:</b>	Työ- ja valmistuspaikat	<b>Ajoitus:</b>	Historiallinen
<b>Tarkenne:</b>		<b>Ajoituksen tarkenne:</b>	1900-luku
<b>P-koordinaatti:</b>	7329663	<b>Korkeus merenpinnasta, ylin (m):</b>	222
<b>I-koordinaatti:</b>	517158	<b>Korkeus merenpinnasta, alin (m):</b>	222
<b>Karttageometrian lähde:</b>	GPS-mittaus, korjaamaton	<b>Koordinaattiselitys:</b>	

## HALLINTATIEDOT

<b>Omistaja:</b>	Julkiset hallintotehtävät	<b>Vastuhenkilö:</b>	
<b>Haltija:</b>	Luontopalvelut Lappi	<b>Olofila:</b>	Voimassa
<b>Ylläpitäjä:</b>	Luontopalvelut Lappi	<b>Käyttö:</b>	Ei käytössä
<b>Maankäyttökohde:</b>	Soppana (Paaso) (amo)	<b>Maankäyttöluokka:</b>	Luonnonsuojeluohjelmien alue (MH)
<b>Kiinteistötunnus:</b>	683-893-12-1	<b>Kiinteistön nimi:</b>	Ranuan valtionmaa III
<b>Kunta:</b>	Ranua		

## SUOJELUTIEDOT

<b>Laji:</b>	Ei suojeltu kohde	<b>Historiallinen tausta:</b>	
<b>Rauhoitusluokka:</b>	Ei määritelty		
<b>Lukumäärä:</b>	1		
<b>Löytötapa:</b>	Havainto		
<b>Arvotus:</b>	Ei määritelty		
<b>Arvotuksen selitys:</b>			
<b>Suojelu:</b>	Ei suojeluarvoa		
<b>Suojelun selitys:</b>			

## OMINAISUUSTIEDOT

<b>Kunto:</b>	Koskematon	<b>Rajaustarkkuus:</b>	Tarkka
<b>Alkuperäisyys:</b>	Täysin alkuperäinen	<b>Rajauslähde:</b>	Näkyvät rakenteet
<b>Maastomerkintä:</b>	Ei merkintää	<b>Rajauslähteen selitys:</b>	

## KOHTEEN JA YMPÄRISTÖN KUVAUS

### Taustatiedot

Luontopalvelujen ennallistamissuunnittelija Markku Pernu ilmoitti kohteen.

### Ympäristön kuvaus

Kohde sijaitsee Ukkosenlammesta länsilounaaseen laskevan ojan suulla. Kasvillisuus on rämettä.

### Kuvaus

Kohteessa on muutama ojaan pystyyn laitettu riuku ja lauta, joilla on yritetty tukkia Ukkosenlammesta laskeva oja. Riu'ut on katkottu kirveellä. Tällä kohdalla oja on kaivettu käsin. Este on tehty kahden metrin päähän järvestä.

### Kohteen rajaus

Kohde rajattiin veden alla ja pinnalla näkyvien rakenteiden perusteella.

### Tulkinta

Kyseessä on Paasonjoen kalankasvatusaltaaseen liittyvä rakennelma, jolla on estetty kalojen kulkemista. Kalankasvatusallas on rakennettu 1960-luvun lopussa.

### Lisätiedot

Paasonjoen kalankasvatusaltaasta on suunnitelmapiirustukset vuodelta 1968. Piirustukset on laatinut Metsähallituksen Pohjanmaan piirikunnan insinööri-toimisto 304, O. Keränen ja M. Sallmen. Piirustukset sisältävät yleiskartan, asemakartat, pituusleikkaukset, poikkileikkaukset sekä säännöstelylaitteiden rakennepiirustukset. Aineistoa säilytetään Metsähallituksen Rovaniemen toimipisteen arkistossa. Tämä rakennelma ei ole mukana piirustuksissa.

## TOIMENPITEET KOHTEELLE

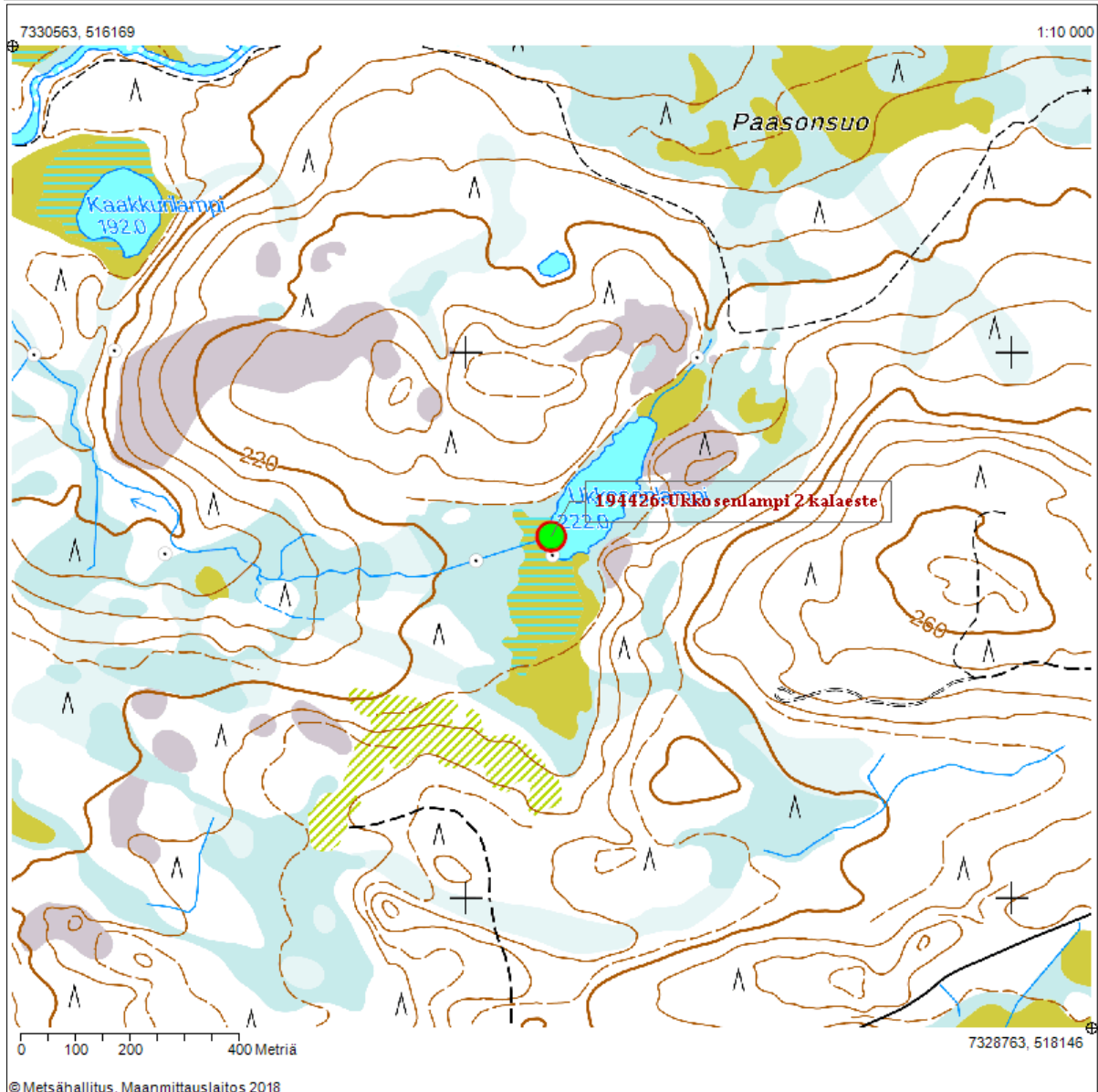
<b>Toimenpide:</b>	101331	<b>Toteutusvuosi:</b>	2018	<b>Työkustannus, €:</b>	
<b>Työlaji:</b>	Kulttuuriperintöinventointi			<b>Tarvikekustannus, €:</b>	
<b>Tila:</b>	Toteutettu			<b>Muu kustannus, €:</b>	
<b>Toteuttaja:</b>	S. Tolonen				
<b>Kuvaus:</b>	Simojärven ja Soppanan Natura 2000 -alueiden kulttuuriperintöinventointi 2018			<b>Kustannukset yhteensä, €:</b>	



Ukkosenlampi 2 kalaeste

## KARTTAOTE

<b>Kohteen numero:</b>	194426	<b>Kohteen nimi:</b>	Ukkosenlampi 2 kalaeste
<b>Kunta:</b>	Ranua	<b>Maankäyttökohde:</b>	Soppana (Paaso) (amo)
<b>P-koordinaatti:</b>	7329663	<b>Korkeus merenpinnasta, ylin (m):</b>	222
<b>I-koordinaatti:</b>	517158	<b>Korkeus merenpinnasta, alin (m):</b>	222







194430

## Ukkosenlampi 3 kalaeste

## PERUSTIEDOT

<b>Kohteen numero:</b>	194430	<b>Mj-tunnus (Museovirasto):</b>	
<b>Kohteen tyyppin tarkenne:</b>	Työ- ja valmistuspaikat	<b>Ajoitus:</b>	Historiallinen
<b>Tarkenne:</b>		<b>Ajoituksen tarkenne:</b>	1900-luku
<b>P-koordinaatti:</b>	7329627	<b>Korkeus merenpinnasta, ylin (m):</b>	222
<b>I-koordinaatti:</b>	517160	<b>Korkeus merenpinnasta, alin (m):</b>	222
<b>Karttageometrian lähde:</b>	GPS-mittaus, korjaamaton	<b>Koordinaattiselitys:</b>	

## HALLINTATIEDOT

<b>Omistaja:</b>	Julkiset hallintotehtävät	<b>Vastuhenkilö:</b>	
<b>Haltija:</b>	Luontopalvelut Lappi	<b>Olofila:</b>	Voimassa
<b>Ylläpitäjä:</b>	Luontopalvelut Lappi	<b>Käyttö:</b>	Ei käytössä
<b>Maankäyttökohde:</b>	Soppana (Paaso) (amo)	<b>Maankäyttöluokka:</b>	Luonnonsuojeluohjelmien alue (MH)
<b>Kiinteistötunnus:</b>	683-893-12-1	<b>Kiinteistön nimi:</b>	Ranuan valtionmaa III
<b>Kunta:</b>	Ranua		

## SUOJELUTIEDOT

<b>Laji:</b>	Ei suojeltu kohde	<b>Historiallinen tausta:</b>	
<b>Rauhoitusluokka:</b>	Ei määritetty		
<b>Lukumäärä:</b>	1		
<b>Löytötapa:</b>	Kulttuuriperintöinventointi		
<b>Arvotus:</b>	Ei määritetty		
<b>Arvotuksen selitys:</b>			
<b>Suojelu:</b>	Ei suojeluarvoa		
<b>Suojelun selitys:</b>			

## OMINAISUUSTIEDOT

<b>Kunto:</b>	Koskematon	<b>Rajaustarkkuus:</b>	Tarkka
<b>Alkuperäisyys:</b>	Täysin alkuperäinen	<b>Rajauslähde:</b>	Näkyvät rakenteet
<b>Maastomerkintä:</b>	Ei merkintää	<b>Rajauslähteen selitys:</b>	

## KOHTEEN JA YMPÄRISTÖN KUVAUS

### Taustatiedot

Kohde löytyi maastossa kulttuuriperintöinventoinnin yhteydessä.

### Ympäristön kuvaus

Kohde sijaitsee Ukkosenlammen lounaispäässä. Ennen lammesta länsilounaaseen kulkevan ojan kaivua vesi on kulkenut lammesta lounaan kautta luonnonojaan. Kasvillisuus on rämettä.

### Kuvaus

Kohteessa on vanhaan puro-uomaan riu'ista tehty rakennelma, luultavasti kalaeste. Uoman pohjalle on asetettu muutamia riukuja poikittain kahteen kasaan n. metrin etäisyydelle toisistaan. Lammenpuoleisen riukukasan lammenpuoleisella sivulla niitä vasten nojaa useita pystyssä olevia riukuja. Myös toisen riukukasan lammenpuoleisella sivulla on yksi pystyriuku. Riu'ut on katkottu kirveellä. Este on tehty kahden metrin päähän järvestä. Rakennelman leveys on n. 2 m.

### Kohteen rajaus

Kohde rajattiin vedenpinnalle ja vedealla näkyvien rakenteiden perusteella.

### Tulkinta

Kyseessä on luultavasti Paasonjoen kalankasvatusaltaaseen liittyvä rakennelma, jolla on estetty kalojen kulkemista. Kalankasvatusallas on rakennettu 1960-luvun lopussa.

### Lisätiedot

Paasonjoen kalankasvatusaltaasta on suunnitelmapiirustukset vuodelta 1968. Piirustukset on laatinut Metsähallituksen Pohjanmaan piirikunnan insinööritoimisto 304, O. Keränen ja M. Sallmen. Piirustukset sisältävät yleiskartan, asemakartat, pituusleikkaukset, poikkileikkaukset sekä säännöstelylaitteiden rakennepiirustukset. Aineistoa säilytetään Metsähallituksen Rovaniemen toimipisteen arkistossa. Tämä rakennelma ei näy suunnitelmissa.

## TOIMENPITEET KOHTEELLE

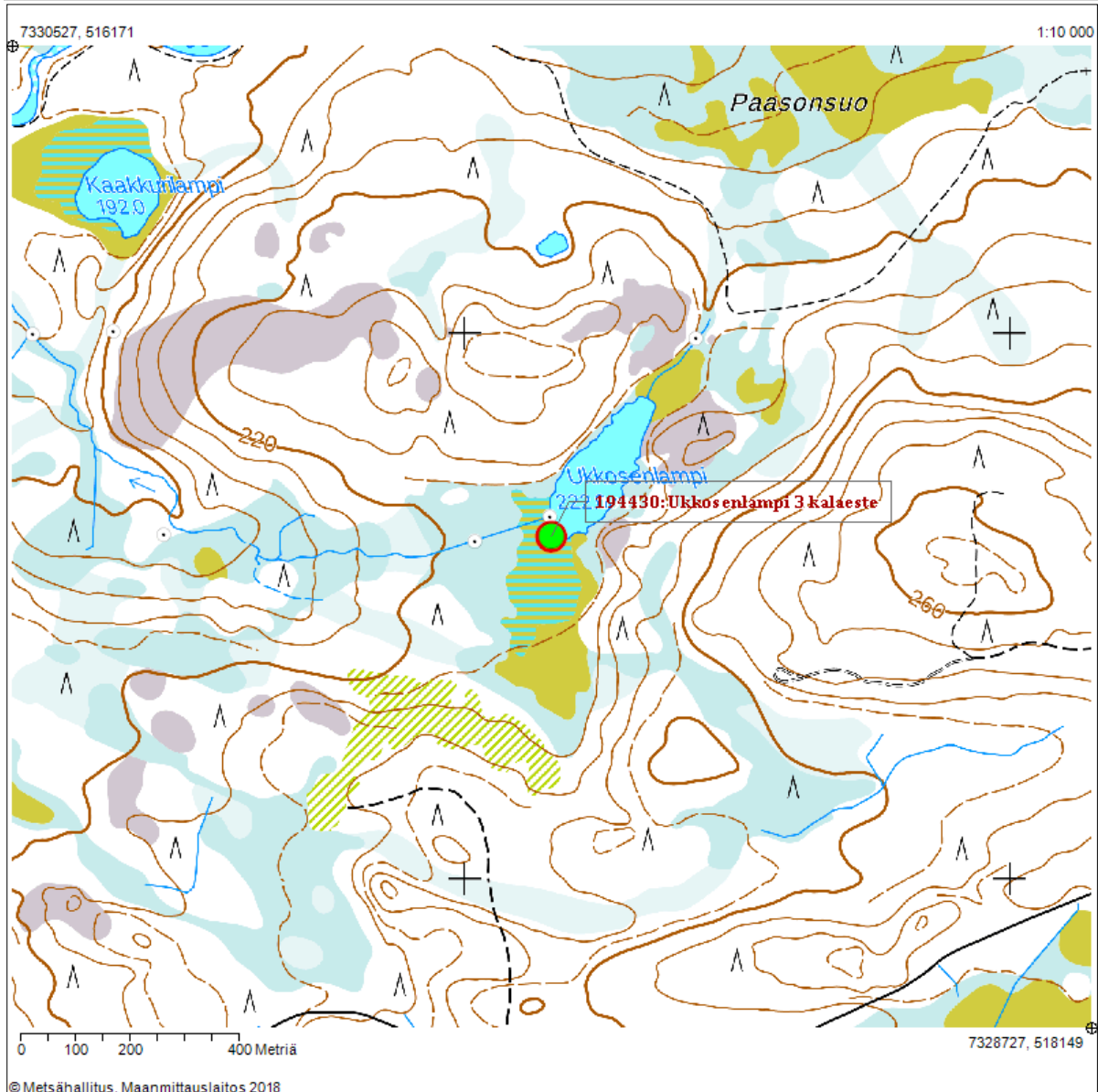
<b>Toimenpide:</b>	101332	<b>Toteutusvuosi:</b>	2018	<b>Työkustannus, €:</b>	
<b>Työlaji:</b>	Kulttuuriperintöinventointi			<b>Tarvikekustannus, €:</b>	
<b>Tila:</b>	Toteutettu			<b>Muu kustannus, €:</b>	
<b>Toteuttaja:</b>	S. Tolonen				
<b>Kuvaus:</b>	Simojärven ja Soppanan Natura 2000 -alueiden kulttuuriperintöinventointi 2018			<b>Kustannukset yhteensä, €:</b>	



Ukkoselampi 3 kalaeste etelään

## KARTTAOTE

<b>Kohteen numero:</b>	194430	<b>Kohteen nimi:</b>	Ukkosenlampi 3 kalaeste
<b>Kunta:</b>	Ranua	<b>Maankäyttökohde:</b>	Soppana (Paaso) (amo)
<b>P-koordinaatti:</b>	7329627	<b>Korkeus merenpinnasta, ylin (m):</b>	222
<b>I-koordinaatti:</b>	517160	<b>Korkeus merenpinnasta, alin (m):</b>	222





194436

## Ukkosenlampi 4 Paasonjoen kalankasvatusaltaan pato

### PERUSTIEDOT

<b>Kohteen numero:</b>	194436	<b>Mj-tunnus (Museovirasto):</b>	
<b>Kohteen tyypin tarkenne:</b>	Työ- ja valmistuspaikat	<b>Ajoitus:</b>	Historiallinen
<b>Tarkenne:</b>		<b>Ajoituksen tarkenne:</b>	1900-luku
<b>P-koordinaatti:</b>	7329991	<b>Korkeus merenpinnasta, ylin (m):</b>	222
<b>I-koordinaatti:</b>	517425	<b>Korkeus merenpinnasta, alin (m):</b>	222
<b>Karttageometrian lähde:</b>	GPS-mittaus, korjaamaton	<b>Koordinaattiselitys:</b>	

### HALLINTATIEDOT

<b>Omistaja:</b>	Julkiset hallintotehtävät	<b>Vastuhenkilö:</b>	
<b>Haltija:</b>	Luontopalvelut Lappi	<b>Olofila:</b>	Voimassa
<b>Ylläpitäjä:</b>	Luontopalvelut Lappi	<b>Käyttö:</b>	Ei käytössä
<b>Maankäyttökohde:</b>	Soppana (Paaso) (amo)	<b>Maankäyttöluokka:</b>	Luonnonsuojeluohjelmien alue (MH)
<b>Kiinteistötunnus:</b>	683-893-12-1	<b>Kiinteistön nimi:</b>	Ranuan valtionmaa III
<b>Kunta:</b>	Ranua		

### SUOJELUTIEDOT

<b>Laji:</b>	Ei suojeltu kohde	<b>Historiallinen tausta:</b>	
<b>Rauhoitusluokka:</b>	Ei määritelty		
<b>Lukumäärä:</b>	1		
<b>Löytötapa:</b>	Havainto		
<b>Arvotus:</b>	Ei määritelty		
<b>Arvotuksen selitys:</b>			
<b>Suojelu:</b>	Ei suojeluarvoa		
<b>Suojelun selitys:</b>			

## OMINAISUUSTIEDOT

<b>Kunto:</b>	Koskematon	<b>Rajaustarkkuus:</b>	Tarkka
<b>Alkuperäisyys:</b>	Täysin alkuperäinen	<b>Rajauslähde:</b>	Näkyvät rakenteet
<b>Maastomerkintä:</b>	Ei merkintää	<b>Rajauslähteen selitys:</b>	

## KOHTEEN JA YMPÄRISTÖN KUVAUS

### Taustatiedot

Luontopalvelujen ennallistamissuunnittelija Markku Pernu ilmoitti kohteen.

### Ympäristön kuvaus

Kohde sijaitsee Ukkosenlammesta koilliseen laskevassa kaivinkoneella kaivetussa ojassa. Kasvillisuus on rämettä.

### Kuvaus

Kohteessa on padonjäännös. Ojaan on tehty pysty-laudoista 5,3 m leveä poikittainen seinämä, joka on tuettu maalla, kivillä ja vaakahirrellä. Vaakahirsi on kiinnitetty alavirranpuoleiselle sivulle. Oja on n. 1,5 m leveä. Ojan penkoilla pysty-laudoista pistää esiin 20-30 cm. Ojan kohdalla lautojen yläreuna on alempana kuin penkoilla. Ojan syvyys on 1 m.

### Kohteen rajaus

Kohde rajattiin maanpinnalle näkyvien rakenteiden perusteella.

### Tulkinta

Kyseessä on Paasonjoen kalankasvatusaltaaseen liittyvä pato, jolla on säädelty Ukkosenlammen vedenpintaa. Kalankasvatusallas on rakennettu 1960-luvun lopulla. Pato ei näy suunnitelmapiirustuksissa, mutta kaivettu oja näkyy. Mahdollisesti pato on pitänyt lisätä myöhemmin, ettei lammen pinta laskisi liikaa.

### Lisätiedot

Paasonjoen kalankasvatusaltaasta on suunnitelmapiirustukset vuodelta 1968. Piirustukset on laatinut Metsähallituksen Pohjanmaan piirikunnan insinööritoimisto 304, O. Keränen ja M. Sallmen. Piirustukset sisältävät yleiskartan, asemakartat, pituusleikkaukset, poikkileikkaukset sekä säännöstelylaitteiden rakennepiirustukset. Aineistoa säilytetään Metsähallituksen Rovaniemen toimipisteen arkistossa. Patorakennelmasta ei ole piirrosta suunnitelmissa.



## TOIMENPITEET KOHTEELLE

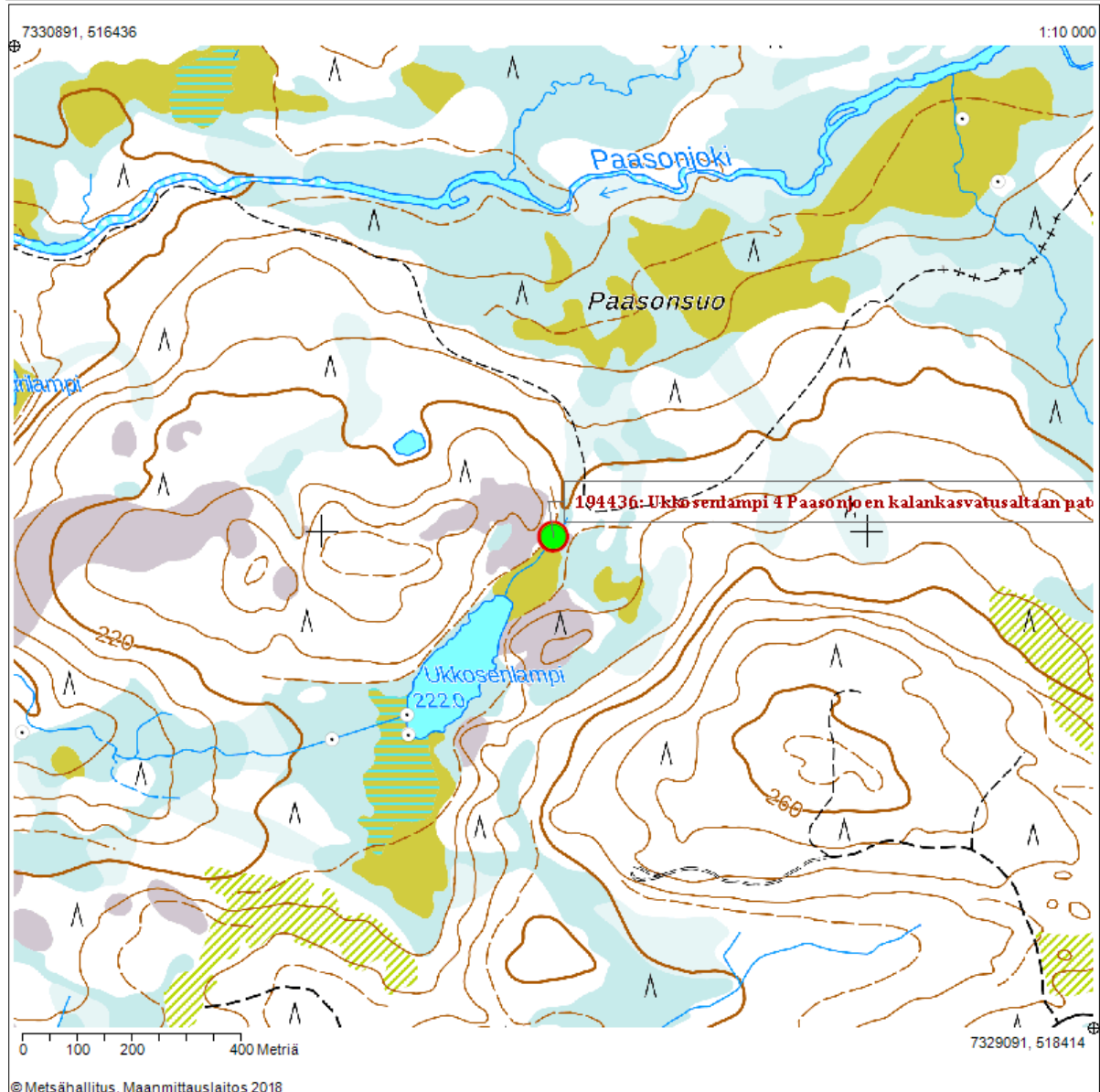
<b>Toimenpide:</b>	101335	<b>Toteutusvuosi:</b>	2018	<b>Työkustannus, €:</b>	
<b>Työlaji:</b>	Kulttuuriperintöinventointi			<b>Tarvikekustannus, €:</b>	
<b>Tila:</b>	Toteutettu			<b>Muu kustannus, €:</b>	
<b>Toteuttaja:</b>	S. Tolonen				
<b>Kuvaus:</b>	Simojärven ja Soppanan Natura 2000 -alueiden kulttuuriperintöinventointi 2018			<b>Kustannukset yhteensä, €:</b>	



Ukkosenlampi 4 pato lounaaseen

## KARTTAOTE

<b>Kohteen numero:</b>	194436	<b>Kohteen nimi:</b>	Ukkosenlampi 4 Paasonjoen kalankasvatusaltaan pato
<b>Kunta:</b>	Ranua	<b>Maankäyttökohde:</b>	Soppana (Paaso) (amo)
<b>P-koordinaatti:</b>	7329991	<b>Korkeus merenpinnasta, ylin (m):</b>	222
<b>I-koordinaatti:</b>	517425	<b>Korkeus merenpinnasta, alin (m):</b>	222





194444

## Matalakangas 3 latomus

## PERUSTIEDOT

<b>Kohteen numero:</b>	194444	<b>Mj-tunnus (Museovirasto):</b>	
<b>Kohteen tyypin tarkenne:</b>	Kivirakenteet	<b>Ajoitus:</b>	Historiallinen
<b>Tarkenne:</b>	Latomukset	<b>Ajoituksen tarkenne:</b>	1900-luku
<b>P-koordinaatti:</b>	7330003	<b>Korkeus merenpinnasta, ylin (m):</b>	200
<b>I-koordinaatti:</b>	516356	<b>Korkeus merenpinnasta, alin (m):</b>	200
<b>Karttageometrian lähde:</b>	GPS-mittaus, korjaamaton	<b>Koordinaattiselitys:</b>	

## HALLINTATIEDOT

<b>Omistaja:</b>	Julkiset hallintotehtävät	<b>Vastuhenkilö:</b>	
<b>Haltija:</b>	Luontopalvelut Lappi	<b>Olotila:</b>	Voimassa
<b>Ylläpitäjä:</b>	Luontopalvelut Lappi	<b>Käyttö:</b>	Ei käytössä
<b>Maankäyttökohde:</b>	Soppana (Paaso) (amo)	<b>Maankäyttöluokka:</b>	Luonnonsuojeluohjelmien alue (MH)
<b>Kiinteistötunnus:</b>	683-893-12-1	<b>Kiinteistön nimi:</b>	Ranuan valtionmaa III
<b>Kunta:</b>	Ranua		

## SUOJELUTIEDOT

<b>Laji:</b>	Mahdollinen muinaisjäänös	<b>Historiallinen tausta:</b>	
<b>Rauhoitusluokka:</b>	Ei määriteltä		
<b>Lukumäärä:</b>	1		
<b>Löytötapa:</b>	Kulttuuriperintöinventointi		
<b>Arvotus:</b>	Ei määriteltä		
<b>Arvotuksen selitys:</b>			
<b>Suojelu:</b>	Muu suojeluarvo		
<b>Suojelun selitys:</b>			

## OMINAISUUSTIEDOT

<b>Kunto:</b>	Koskematon	<b>Rajaustarkkuus:</b>	Tarkka
<b>Alkuperäisyys:</b>	Täysin alkuperäinen	<b>Rajauslähde:</b>	Näkyvät rakenteet
<b>Maastomerkintä:</b>	Ei merkintää	<b>Rajauslähteen selitys:</b>	

## KOHTEEN JA YMPÄRISTÖN KUVAUS

### Taustatiedot

Kohde löytyi maastossa kulttuuriperintöinventoinnin yhteydessä.

### Ympäristön kuvaus

Kohde sijaitsee Kaakkurilammen ja Ukkosenlammen välissä olevan vaaran jyrkän länsirinteen alaosassa. Maasto on kallioista, ja kasvillisuus mänty- tai kuusivaltaista kuivaa kangasta.

### Kuvaus

Kohteessa on kivilatomus, jonka pohja on halkaisijaltaan 1,3 m ja korkeus 1,1 m. Latomus kapenee huippua kohti. Kivet ovat erikokoisia. Kivien päällä kasvaa melko runsaasti jäkälää.

### Kohteen rajaus

### Tulkinta

Vastaavanlaisia latomuksia on yleensä tulkittu maanmittaukseen liittyviksi. Ns. koonillisia kiviraunoita on rakennettu Lapissa 1900-luvun alussa Maanmittauslaitoksen toimesta maantieteellisen kartoituksen sidemittauksia varten.

### Lisätiedot

Koonillisista kiviraunoista esim. Julku, K. 1991. Kemin ja Tornion vanha raja. Studia historica septentrionalia 19. Pohjois-Suomen Historiallinen Yhdistys.

## TOIMENPITEET KOHTEELLE

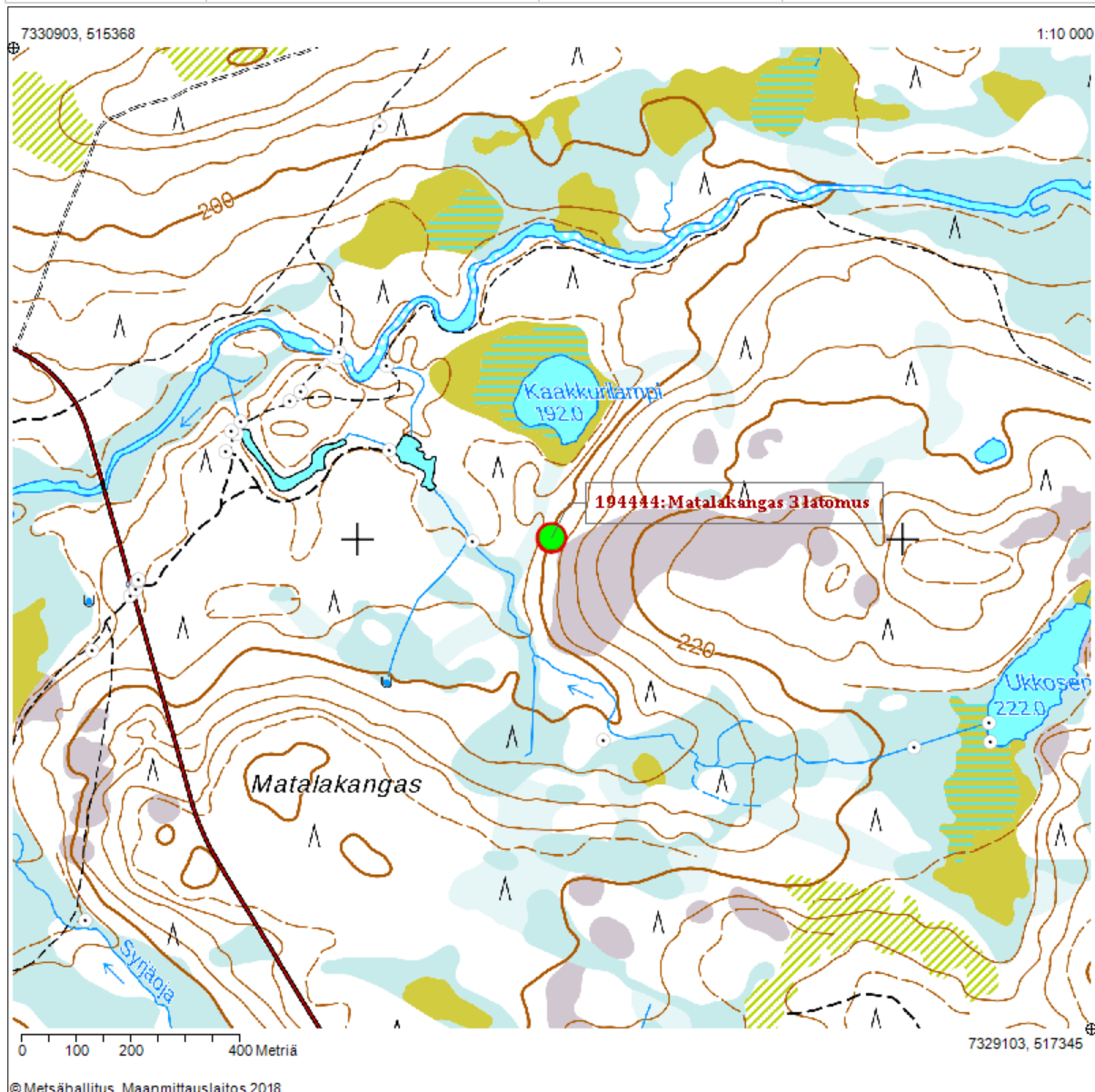
<b>Toimenpide:</b>	101337	<b>Toteutusvuosi:</b>	2018	<b>Työkustannus, €:</b>	
<b>Työlaji:</b>	Kulttuuriperintöinventointi			<b>Tarvikekustannus, €:</b>	
<b>Tila:</b>	Toteutettu			<b>Muu kustannus, €:</b>	
<b>Toteuttaja:</b>	S. Tolonen				
<b>Kuvaus:</b>	Simojärven ja Soppanan Natura 2000 -alueiden kulttuuriperintöinventointi 2018			<b>Kustannukset yhteensä, €:</b>	



Matalakangas 3 latomus koilliseen

# KARTTAOTE

<b>Kohteen numero:</b>	194444	<b>Kohteen nimi:</b>	Matalakangas 3 latomus
<b>Kunta:</b>	Ranua	<b>Maankäyttökohde:</b>	Soppana (Paaso) (amo)
<b>P-koordinaatti:</b>	7330003	<b>Korkeus merenpinnasta, ylin (m):</b>	200
<b>I-koordinaatti:</b>	516356	<b>Korkeus merenpinnasta, alin (m):</b>	200



73301

## Matalakangas Paasonjoen kalankasvatusaltaan pato

### PERUSTIEDOT

<b>Kohteen numero:</b>	73301	<b>Mj-tunnus (Museovirasto):</b>	
<b>Kohteen tyypin tarkenne:</b>	Työ- ja valmistuspaikat	<b>Ajoitus:</b>	Historiallinen
<b>Tarkenne:</b>		<b>Ajoituksen tarkenne:</b>	1900-luku
<b>P-koordinaatti:</b>	7330189	<b>Korkeus merenpinnasta, ylin (m):</b>	192
<b>I-koordinaatti:</b>	515922	<b>Korkeus merenpinnasta, alin (m):</b>	190
<b>Karttageometrian lähde:</b>	GPS-mittaus, korjaamaton	<b>Koordinaattiselitys:</b>	

### HALLINTATIEDOT

<b>Omistaja:</b>	Julkiset hallintotehtävät	<b>Vastuhenkilö:</b>	
<b>Haltija:</b>	Luontopalvelut Lappi	<b>Olofila:</b>	Voimassa
<b>Ylläpitäjä:</b>	Luontopalvelut Lappi	<b>Käyttö:</b>	Ei käytössä
<b>Maankäyttökohde:</b>	Soppana (Paaso) (amo)	<b>Maankäyttöluokka:</b>	Luonnonsuojeluohjelmien alue (MH)
<b>Kiinteistötunnus:</b>	683-893-12-1	<b>Kiinteistön nimi:</b>	Ranuan valtionmaa III
<b>Kunta:</b>	Ranua		

### SUOJELUTIEDOT

<b>Laji:</b>	Ei suojeltu kohde	<b>Historiallinen tausta:</b>	
<b>Rauhoitusluokka:</b>	Ei määritetty		
<b>Lukumäärä:</b>	2		
<b>Löytötapa:</b>	Kulttuuriperintöinventointi		
<b>Arvotus:</b>	Ei määritetty		
<b>Arvotuksen selitys:</b>			
<b>Suojelu:</b>	Ei suojeluarvoa		
<b>Suojelun selitys:</b>			



## OMINAISUUSTIEDOT

<b>Kunto:</b>	Tuhoutunut osittain	<b>Rajaustarkkuus:</b>	Tarkka
<b>Alkuperäisyys:</b>	Täysin alkuperäinen	<b>Rajauslähde:</b>	Näkyvät rakenteet
<b>Maastomerkintä:</b>	Ei merkintää	<b>Rajauslähteen selitys:</b>	

## KOHTEEN JA YMPÄRISTÖN KUVAUS

### Taustatiedot

### Ympäristön kuvaus

### Kuvaus

Pato A sijaitsee pienen, Matalakankaan pohjoispuolisen lammen luoteispäässä, lammen laskuojassa. Padon pituus on noin 5 m, leveys noin 2 m ja korkeus noin 1,2 m. Pato on tehty paikalle kasatusta maasta ja kivistä.

Pato B on hieman lännempänä ja Matalakankaalta lähtevä retkeilyreitti kulkee sen yli. Lammen laskuojan niskalla on ollut vanha pato, jonka yli reitti nyt kulkee. Padon alkuperäistä kokoa on mahdoton arvioida, mutta nyt se on 7 m pitkä, 5 m leveä ja noin 3 m korkea. Padosta törröttää muutamia puunkappaleita, mutta jäljellä on lähinnä maata ja kiviä.

Pato A: N 7330164 E 516058

Pato B: N 7330215 E 515785

Tarkastus 2018: Vesi ohjautuu pato A:n läpi mustalla muoviputkella. Pato B:ssä on myös jonkinlainen putki.

### Kohteen rajaus

Kohde rajattiin maanpinnalle ja veden alla näkyvien rakenteiden perusteella.

### Tulkinta

Padot kuuluvat Paasojen kalankasvatusaltaan, joka on rakennettu 1960-luvun lopussa. Patorakenteita on myöhemmin muutettu ja osa rakenteista on purettu pois. Padoilla on säännöstelty alemman ja ylemmän altaan vettä.

### Lisätiedot

Paasojen kalankasvatusaltaasta on suunnitelmapiiirustukset vuodelta 1968. Piiirustukset on laatinut Metsähallituksen Pohjanmaan piirikunnan insinööritoimisto 304, O. Keränen ja M. Sallmen. Piiirustukset sisältävät yleiskartan, asemakartat, pituusleikkaukset, poikkileikkaukset sekä säännöstelylaitteiden rakennepiiirustukset. Aineistoa säilytetään Metsähallituksen Rovaniemen toimipisteen arkistossa.

## TOIMENPITEET KOHTEELLE

<b>Toimenpide:</b>	88144	<b>Toteutusvuosi:</b>	2008	<b>Työkustannus, €:</b>	
<b>Työlaji:</b>	Kulttuuriperintöinventointi			<b>Tarvikekustannus, €:</b>	
<b>Tila:</b>	Toteutettu			<b>Muu kustannus, €:</b>	
<b>Toteuttaja:</b>	P. Rautiainen				
<b>Kuvaus:</b>				<b>Kustannukset yhteensä, €:</b>	

<b>Toimenpide:</b>	101327	<b>Toteutusvuosi:</b>	2018	<b>Työkustannus, €:</b>	
<b>Työlaji:</b>	Kuntoarvio			<b>Tarvikekustannus, €:</b>	
<b>Tila:</b>	Toteutettu			<b>Muu kustannus, €:</b>	
<b>Toteuttaja:</b>	S. Tolonen				
<b>Kuvaus:</b>	Simojärven ja Soppanan Natura 2000 -alueiden kulttuuriperintöinventointi 2018			<b>Kustannukset yhteensä, €:</b>	



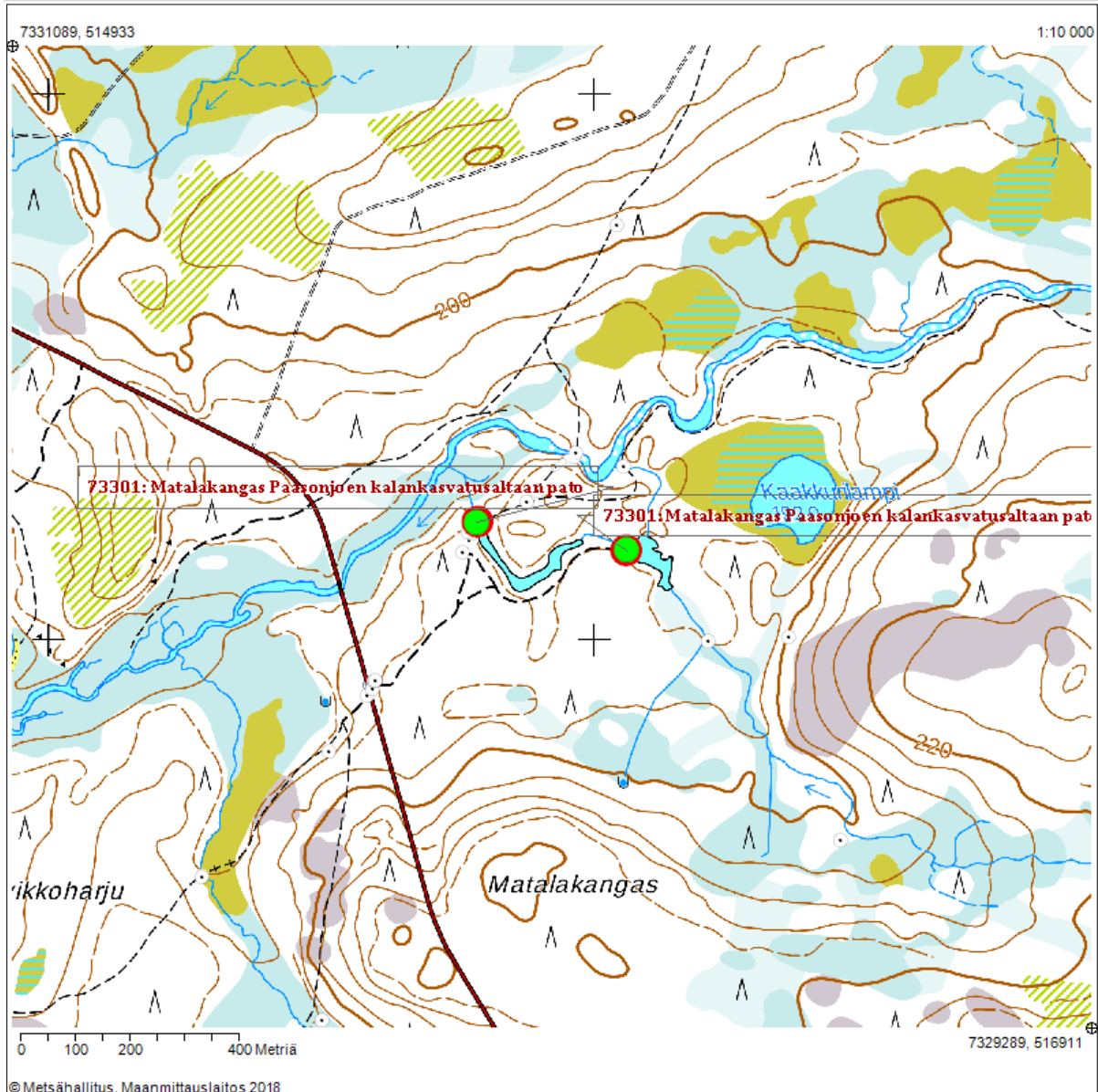
Matalakangas pato A koilliseen



Matalakangas pato B etelään

## KARTTAOTE

<b>Kohteen numero:</b>	73301	<b>Kohteen nimi:</b>	Matalakangas Paasonjoen kalankasvatusaltaan pato
<b>Kunta:</b>	Ranua	<b>Maankäyttökohde:</b>	Soppana (Paaso) (amo)
<b>P-koordinaatti:</b>	7330189	<b>Korkeus merenpinnasta, ylin (m):</b>	192
<b>I-koordinaatti:</b>	515922	<b>Korkeus merenpinnasta, alin (m):</b>	190



## **Kuvaluettelo**

Isonkivenniemi 1 kämppä etelään

Isonkivenniemi 1 kämppä pohjoiskoilliseen

Isonkivensuo 1 asuinrakennus luoteeseen

Isonkivensuo 1 emalipannu

Isonkivensuo 1 kaivo etelälounaaseen

Isonkivensuo 1 kaivo

Isonkivensuo 1 karhin osa

Isonkivensuo 1 kellari koilliseen

Isonkivensuo 1 ovi asuinrakennuksen vieressä kuva 1

Isonkivensuo 1 ovi asuinrakennuksen vieressä kuva 2

Isonkivensuo 1 ovi asuinrakennuksen vieressä kuva 3

Isonkivensuo 1 purkujätettä

Isonkivensuo 1 talousrakennus 1 nurkka

Isonkivensuo 1 talousrakennus 1 pohjoisluoteeseen

Isonkivensuo 1 talousrakennus 1 uuni itäkaakkoon

Isonkivensuo 1 talousrakennus 2 kattorakenteita kuva 1

Isonkivensuo 1 talousrakennus 2 kattorakenteita kuva 2

Isonkivensuo 1 talousrakennus 2 koilliseen

Isonkivensuo 1 talousrakennus 2 länteen

Isonkivensuo 1 talousrakennus 2 oviaukko

Isonkivensuo 1 talousrakennus 2 pohjoiseen

Isonkivensuo 2 aitaa 1

Isonkivensuo 2 aitaa 2

Isonkivensuo 2 aitaa 3

Kallioniemi 1 parkkuupukki 1 kaakkoon  
Kallioniemi 1 parkkuupukki 1  
Kallioniemi 1 parkkuupukki 2  
Kallioniemi 2 uuttupuun etelälounaaseen  
Kallioniemi 2 uuttupuun kolo  
Koppelosuo 1 kämpän uuni pohjoiseen  
Koppelosuo 1 kämpän uuni takana ja kuoppa edustalla kuva länteen  
Malatakangas 2 pato kaakkoon  
Matalakangas 2 pato kuva 1  
Matalakangas 2 pato kuva 2  
Matalakangas 2 pato kuva 3  
Matalakangas 2 pato kuva 4  
Matalakangas 2 pato luoteeseen  
Matalakangas 3 latomus etelään  
Matalakangas 3 latomus koilliseen  
Matalakangas 3 latomus lähikuva  
Matalakangas 3 latomus pohjoiskoilliseen  
Matalakangas pato A alavirran puoli  
Matalakangas pato A koilliseen  
Matalakangas pato A muoviputki  
Matalakangas pato A puurakenne 2  
Matalakangas pato A puurakenne  
Matalakangas pato A ylävirran puoli  
Matalakangas pato B etelään  
Matalakangas pato B itään

Matalakangas pato B länteen  
Matalakangas pato B putki  
Matalakangas pato B puurakenteita kuva 1  
Matalakangas pato B sinkkiä  
Matalakangas pato B ylävirran puoli  
Matalakangas pato Bn pohjoiseen lähtevä oja  
Muljuvaara 1 hirsi suuremman kämpän kellarin pohjan keskellä  
Muljuvaara 1 pienemmän rakennuksen uuni länteen  
Muljuvaara 1 pienempi rakennus etelänurkalta luoteeseen  
Muljuvaara 1 suuremman kämpän kellari ja uuni 3 lounaaseen  
Muljuvaara 1 suuremman kämpän kellari länteen  
Muljuvaara 1 suuremman kämpän uuni 1 länteen  
Muljuvaara 1 suuremman kämpän uuni 2 pohjoisluoteeseen  
Muljuvaara 1 suurempi kämpä etelänurkalta pohjoiseen  
Muljuvaara 1 uuni 3 itään  
Palovaara 1 kruununleimapuu kaakkoon  
Palovaara 1 kruununleimapuun leima 1  
Palovaara 1 kruununleimapuun leima 2  
Rajalahti 1 kämpä etelälounaaseen  
Rajalahti 1 kämpän uuni ja kuopat koilliseen  
Rajalahti 1 kämpän uuni pohjoiseen  
Takasalmi 1 rajakiven kaiverrus  
Takasalmi 1 rajakivi etelään  
Takasalmi 1 rajakivi kaakkoon  
Ukkosenlampi 1 padon aukko

Ukkosenlampi 1 padon ränni  
Ukkosenlampi 1 pato kaakkoon  
Ukkosenlampi 1 pato lounaaseen  
Ukkosenlampi 1 pato länteen 1  
Ukkosenlampi 1 pato länteen 2  
Ukkosenlampi 2 kalaeste  
Ukkosenlampi 3 kalaeste etelään  
Ukkosenlampi 3 kalaeste eteläänkaakkoon  
Ukkosenlampi 3 kalaeste itäkoilliseen  
Ukkosenlampi 4 pato eteläkaakkoon  
Ukkosenlampi 4 pato lounaaseen  
Ukkosenlampi 4 pato lähikuva 1  
Ukkosenlampi 4 pato lähikuva 2