

## **Rimpijärvi-Uusijärven ja Veittiaavan Putkilokasvikartoitukset 2018**

**Hydrologia-LIFE (LIFE16NAT/FI/000583)**

**Markku Lehtelä ja Sakari Rehell**

## JOHDANTO JA MENETELMÄT

### Kartoitusten tavoite ja tarkoitus

Tämä putkilokasvikartoitus on tehty Rimpijärvi-Uusijärven ja Veittiaavan Natura-alueilla ja niiden välittömässä läheisyydessä sijaitsevien ojitettujen soiden ennallistamissuunnitelman laatimista varten (lähestymiskartta inventointialueista, liite 1).

Kartoituksen tavoitteena oli selvittää, esiintyykö ennallistamisalueella sekä sen välittömässä läheisyydessä sellaista putkilokasvilajistoa, joka tulisi huomioida ennallistamistoimien suunnittelussa ja toteutuksessa. Paikkojen nykytilaa voidaan verrata mahdollisiin aikaisempiin havaintoihin samoilta paikoilta ja jatkossa niillä voidaan seurata toimenpiteiden mahdollisia vaikutuksia.

Aineiston sisältö heijastelee sen tekijöiden näkemyksiä, eikä Euroopan komissio ole vastuussa aineiston sisältämien tietojen käytöstä.

Tämä raportti on tuotettu EU:n LIFE-rahoituksen tuella Hydrologia-LIFE -hankkeessa. Raportin tuloksia hyödynnetään Rimpijärvi-Uusijärven ja Veittiaavan Natura 2000-alueiden ennallistamisen ja hoidon suunnittelussa ja toteutuksessa.

### Kartoituskohteet ja -menetelmät

Molemmat Natura-alueet sijaitsevat Pohjois-Pohjanmaan ja Lapin maakuntien alueella, Iin ja Simon kunnissa. Eliömaantieteellisesti kohteet sijaitsevat Oulun Pohjanmaan ja Perä-Pohjanmaan eliömaakunnissa, keskiborealisella Pohjanmaan metsäkasvillisuusvyöhykkeellä. Veittiaavasta on Hertta/eliölajit -tietokantaan tallennettu aiemmin havaitut valtakunnallisesti uhanalaiset lajit, suopunakämmekä (*Dactylorhiza incarnata ssp. incarnata*) VU ja suovalkku (*Hammarbya paludosa*) NT. Alueellisesti uhanalaisista lajeista Hertasta löytyy havaintotietoja rimpivihvilästä (*Juncus stygius*), pohjankarhuruohosta (*Tofieldia pusilla*) ja siniyökönlehdestä (*Pinguicula vulgaris*). Kaikki aiemmin tehdyt havainnot sijaitsevat Simon kunnan puolelle, lähimmillään noin neljän kilometrin päässä nyt kartoitetusta Veittiaavan alueesta. Rimpijärvi-Uusijärven alueelta on vanhana lajihavaintona tervaleppä (*Alnus glutinosa*) Simon kunnan puolelta. Rimpijärvi-Uusijärven Natura-alueen eteläpuolella sijaitsevalta Kauniinlammenaavalta on aiemmin (vuonna 1998) löydetty valtakunnallisesti uhanalaisista lajeista veripunakämmekää (*Dactylorhiza incarnata ssp. crūenta*), punakämmekää ja kaitakämmekää (*Dactylorhiza traunsteineri*), silmälläpidettävistä lajeista suovalkku, sekä alueellisesti uhanalaisista lajeista pohjankarhuruohoa, lettovillaa (*Eriophorum latifolium*), rimpivihvilää (*Juncus stygius*), siniyökönlehteä (*Pinguicula vulgaris*), lettomähkää (*Selaginella selginoides*) ja vaaleasaraa (*Carex livida*).

Natura-alueen ulkopuolinen Kauniinlamminaapa rajautuu suoraan Hydrologia-Life -hankkeessa olevaan Rimpijärvi-Uusijärven Natura-alueeseen. Suolla on ollut turvetuotantovaraus, mutta turvetuotantoa varten ojituksia ei ole tehty ja koko hanke on rauennut. Suo on otettu Pohjois-Pohjanmaan maakuntakaavassa suojeluun (SL1) v. 2015, jonka jälkeen valtion omistuksessa oleva osa siirretty metsätalouden taseesta suojelualueista vastaavalle luontopalveluille. Suojelun perusteena on suon pohjois- että etelänurkassa tavattava hyvin vaateliias lettolajisto. Nämä rehevimmät lettoalueet ovat reunoilta kauttaaltaan ojitettuja ja niiden lajiston on huomattu olevan voimakkaasti taantumassa. Suon tultua suojeluun, alettiin sen vesitaloutteen vaikuttavien vanhojen metsäojien tukkimista suunnitella osana Rimpijärven-Uusijärven ja Veittiaavan Natura-alueiden luonnontilan palauttamista. Alueen keskellä oleva Iin kunnan omistama palsta on mukana maakuntakaavan suojeluesityksessä ja tullaan hankkimaan suojeluun lähivuosina.

Kartoitukseen käytettiin aikaa kaksi maastotyöpäivää (Markku Lehtelä 12.7.2018 ja Sakari Rehell 7.8.2018) ja tehokas maastotyöaika oli yhteensä 12 tuntia. Kartoituksessa keskityttiin niille alueille, joilla on suunniteltu tehtävän soiden ennallistamista ja joiden tiedettiin olevan lajistollisesti merkittäviä. Kartoituksessa käytettiin yleiskartoitusmenetelmää, jossa kohdelajeina olivat uhanalaiset, silmälläpidettävät, rauhoitetut ja harvinaiset lajit. Huomionarvoisten lajien havaintopaikat tallennettiin GPS-paikantimeen. Kartoituksesta maastossa, lajinmäärityksestä ja raportoinnista vastaavat suojelubiologi Markku Lehtelä Veittiaavan osalta ja erikoissuunnittelija Sakari Rehell Rimpijärvi-Uusijärven osalta. Molemmat ovat töissä Metsähallituksen Pohjanmaan-Kainuun luontopalveluissa.

## TULOKSET

### Lajihavainnot

#### Lajitieto/lajihavainnot

Rimpijärvi-Uusijärven läheisyydestä (alueen eteläpuolelta) Kauniinlammenaavan alueelta löydettiin useita uhanalaisia/harvinaisia putkilokasveja (liite 2). Valtakunnallisesti uhanalaisista VU lajeista alueelta löydettiin suopunakämmekkää yhdestä kohdasta ja veripunakämmekkää kahdesta kohdasta. Silmälläpidettävistä lajeista Kauniinlammenaavalta havaittiin suovalkkua kahdesta kohtaa. Alueellisesti uhanalaisista lajeista alueelta löydettiin vaaleasaraa, lettovillaa, rimpivihvilää, siniyökönlehteä, lettomähkää sekä pohjankarhunruohoa.

Huomionarvoiset lajihavainnot on listattu taulukkoon 1 ja tarkemmat havaintotiedot tallennetaan LajiGIS-järjestelmään. Huomionarvoisten lajien havaintopaikat ja kartoitusreitti on esitetty kartalla liitteissä 2-3. Ne lajit, jotka on havaittu ainoastaan vuoden 1998 inventoinneissa on merkitty sulkuihin.

Seuraavassa on kuvattu ne alueet, joilta tavattiin huomionarvoista lajistoa.

#### Kauniinlammenaapa

1. Pieni lettorämekuvio, jota viereinen reunaoja on kuivattanut selvästi. Paikalta ei löytynyt enää lettosammalia. Vaateliaita putkilokasveja on edelleen niukkoina: lettovilla, karhunruoho ja mähkä.
2. Lettoräme, jota reunaojitus kuivattanut. Nykyisin se erottuu hyvin puustoisena ”saarekkeena” (ilmakuvan perusteella se ollut luonnontilassa hyvin harvapuustoinen). Putkilokasveista havaittiin lettovillaa niukasti puustoisien saarekkeiden tuntumassa.
3. Välipintaista lettonevaa, jolla on kasvanut vuonna 1998 laajasti mm. suopunakämmekkää sekä karhunruohoa. Nykyisin kyseiset uhanalaiset kasvit ovat täältä hävinneet; alue on rahkasammalten vallitsemaa, reunaogan tuntumassa oligotrofista ja selvästi kuivunutta, keskemälläkin vain siniheinä edustaa mesotrofiaa ilmentävää kasvillisuutta.
4. Suon keskiosan rimpilettoalueella vaateliasta lettolaajisto on säilynyt paremmin. Rimpipinnoilla vaaleasara on edelleen runsas, paikoin tavataan myös rimpivihvilää. Välipintailla jänteillä havaittiin myös karhunruohoa sekä joitakin suopunakämmekän versoja.
5. Suon keskiosissa vedet kerääntyvät märälle, lähes jänteettömälle rimpiletolle. Suovalkku kasvaa niukkana (laji havaittiin täällä jo 1998 kartoituksessa).
6. Märkä, lähes rakenteeton rimpilettojuotti on täällä laajimmillaan. Suovalkkua kasvaa paikoin.
7. Laaja ruosteinen lähteikkö, jonka reunoilla tavataan vaateliasta, meso-eutrofista lajistoa; lajistoon kuuluu mm. uhanalainen veripunakämmekkä. Täältä on 1998 havaittu myös uhanalainen kaitakämmekkä, mutta sitä ei kesällä 2018 havaittu.
8. Lettoalueen pohjoisosassa selvemmin reunaogan kuivattamaa lettoa, jossa rahkasammalet ja siniheinä (*Molinia caerulea*) ovat levinneet voimakkaasti. Aikaisemmin laaja rimpipinta on lähes



hävinyt ja paikka karuuntunut. Putkilokasvilajistosta mainittakoon vaateliaat lettovilla ja siniyökönlehti, jotka kumpikin esiintyvät niukkoina.

**Veittiaavan** Natura-alueelta löydettiin kartoituksen yhteydessä Alimmaisen Luujärven kaakkoispuolisilta rimp-/-nevapintasoilta suovalkkua (*Hammarbya paludosa*) NT yhdestä kohtaa. Tämän lisäksi löydettiin alueellisesti uhanalaista vaaleasaraa (*Carex livida*). Sitä esiintyi runsaiten liitteen 3 osoittamassa kohdassa. Lajit kasvoivat mesotrofisella rimpinevalla, joka luonnontilainen.

Taulukko 1. Kartoituskohteiden merkittävimmät lajihavainnot. Ainoastaan vuonna 1998 havaitut lajit on merkitty sulkuihin.

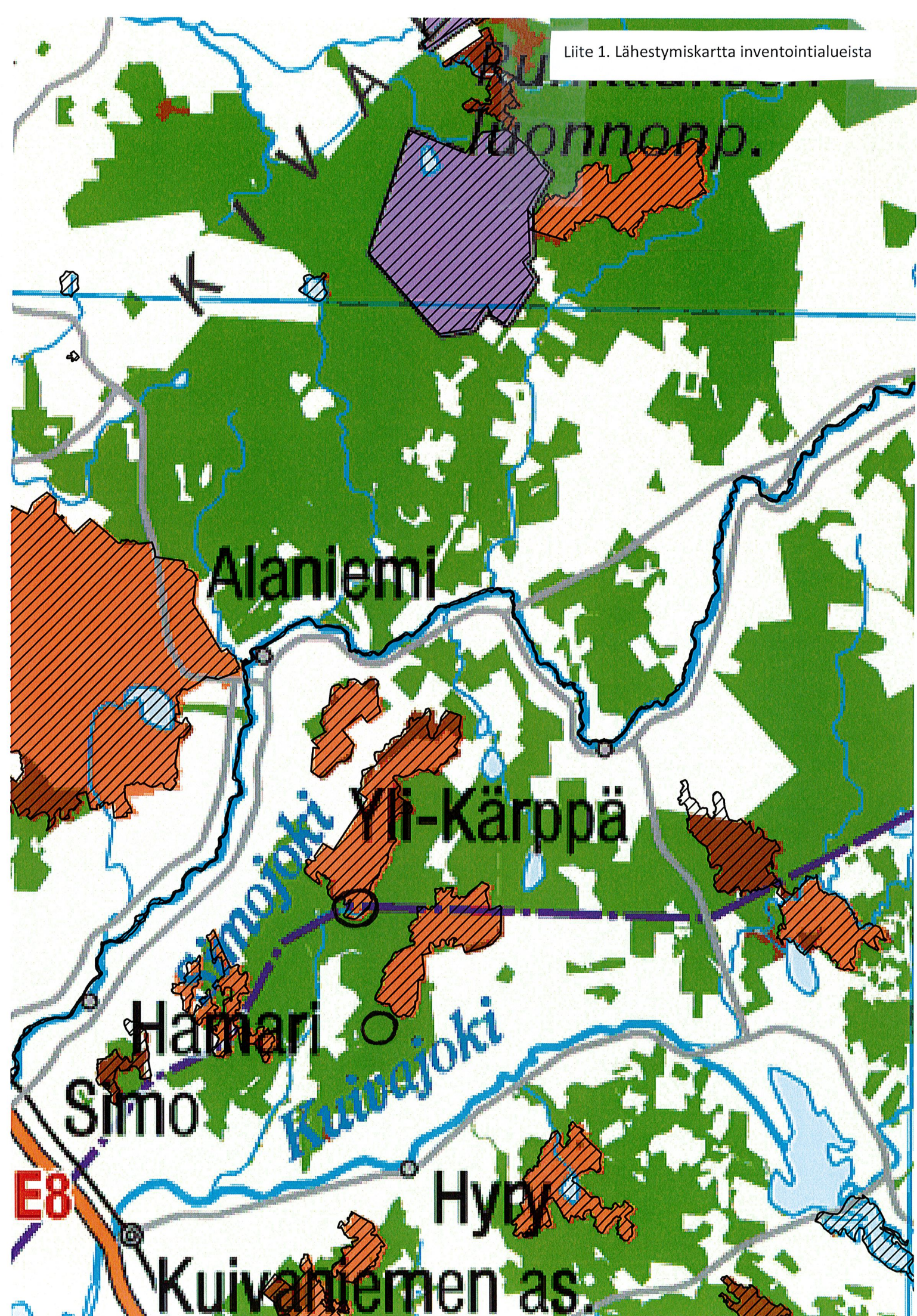
Tieteellinen nimi	Suomenkielinen nimi	Uhanal.lk	Muu status	Runsas
<i>Dactylorhiza incarnata</i> ssp. <i>cruenta</i>	veripunakämmekkä	VU		1 havainto
<i>Dactylorhiza incarnata</i> ssp. <i>incarnata</i>	suopunakämmekkä	VU		1 havainto
( <i>Dactylorhiza traunsteineri</i> )	(kaitakämmekkä)	VU		1 havainto
<i>Hammarbya paludosa</i>	suovalkku	NT		3 havaintoa
<i>Carex livida</i>	vaaleasara		alueellisesti uhanalainen	2 havaintoa
<i>Eriophorum latifolium</i>	lettovilla		alueellisesti uhanalainen	3 havaintoa
<i>Juncus stygius</i>	rimpivihvilä		alueellisesti uhanalainen	1 havainto
<i>Pinguicula vulgaris</i>	siniyökönlehti		alueellisesti uhanalainen	1 havainto
<i>Selaginella selginoides</i>	lettomähkä		alueellisesti uhanalainen	1 havainto
<i>Tofieldia pusilla</i>	pohjankarhunruoho		alueellisesti uhanalainen	2 havaintoa

Kaikki havaintotiedot tallennetaan erilliseen Excel-tilaukkipohjaan, josta ne viedään LajiGISiin.

## HOITO YM. SUOSITUKSET

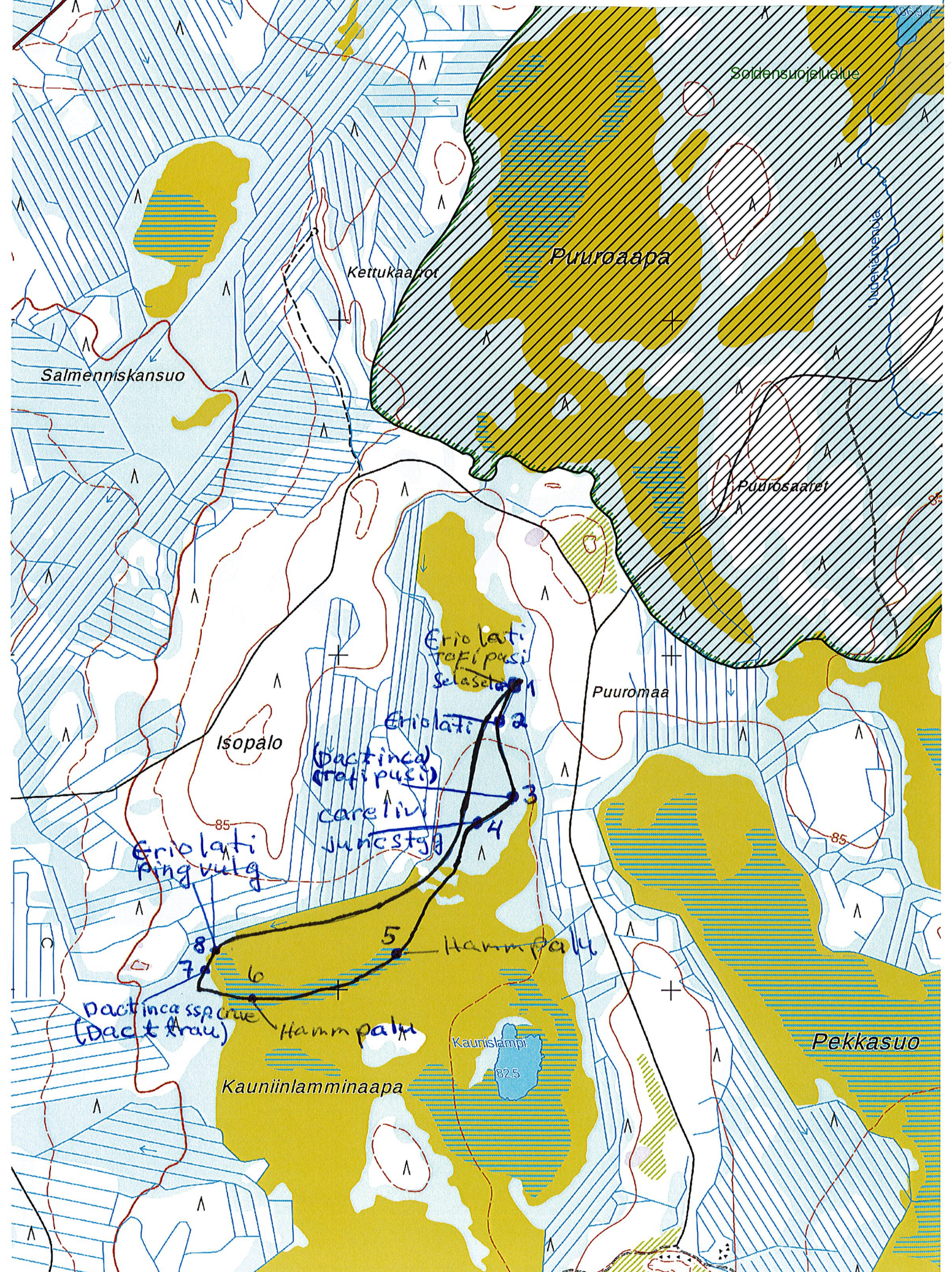
Lähes kaikkien huomionarvoisten lajien kasvupaikkoja kuivattavat reunaosien ojitukset, joiden tukkimiseksi on tarpeen laatia ennallistamissuunnitelma. Ennallistettavat alueet tarkentuvat suunnitelman laatimisen yhteydessä. Kaikki suunnittelualueella havaitut uhanalaiset ja harvinaiset putkilokasvit huomioidaan ennallistamisessa, eikä niille aiheudu haitallisia vaikutuksia ennallistamistoimenpiteistä. Rehevien soiden ennallistamistoimenpiteillä voidaan sen sijaan saada lisää soveliasta kasvupinta-alaa inventoinneissa havaituilla kasvilajeille. Ennallistamistoimenpiteet tullaan tekemään vuonna 2020.







Liite 2. Kauniinlammenaavan kartoitusreitti ja huomionarvoiset lajit





Liite 3. Veittiaavan kartoitusreitit ja huomionarvoiset lajit

