

## Urho Kekkosen kansallispuiston ja Hattuselän ennallistamisalueiden kulttuuriperintöinventointi Sodankylässä ja Simossa 2019



# KUVAILELEHTI

JULKAISUJA	Metsähallitus	JULKAISUAIKA	22.1.2020
TOIMEKSIANTAJA	Metsähallitus	HYVÄKSYMISPÄIVÄMÄÄRÄ	
LUOTTAMUKSELLISUUS	ei	ASIANUMERO	MH 571/2020/06.02.01
SUOJELUALUETYYPPI/ SUOJELUOHJELMA	Kansallispuisto, Vanhojen metsien suojeluohjelma (AMO)		
ALUEEN NIMI	Urho Kekkosen kansallispuisto ja Hattuselkä		
NATURA 2000 -ALUEEN NIMI JA KOODI	UK-puisto - Sompio - Kemihaara FII301701, Saariaapa-Hattuselkä FII301612		
ALUEYKSIKKÖ	Lapin Luontopalvelut		
TEKIJÄ(T)	Siiri Tolonen		
JULKAISUN NIMI	Urho Kekkosen kansallispuiston ja Hattuselän ennallistamisalueiden kulttuuriperintöinventointi Sodankylässä ja Simossa 2019		
TIIVISTELMÄ	<p>Metsähallituksen Lapin Luontopalvelut teki Sodankylän kunnassa Urho Kekkosen kansallispuistossa sekä Simon kunnassa Hattuselän vanhojen metsien suojeluohjelma -alueella arkeologisen täydennysinventoinnin v. 2019. Inventoinnit liittyvät Metsähallituksen Luontopalvelujen vetämään Beetles LIFE (LIFE17/NAT/FI/000181) -hankkeeseen, jota rahoittaa Euroopan Unioni. Hankkeessa inventoidulla alueella ennallistetaan metsiä polttamalla. Kulttuuriperintöinventoinnin tarkoitus oli kartoittaa ennallistettavilla alueilla mahdollisesti olevat kulttuuriperintökohteet, jotta ne voitaisiin ottaa huomioon ennallistamisen suunnittelussa ja toteutuksessa.</p> <p>Inventoinnissa huomioitiin esihistorialliselta ajalta 1950-60-luvulle ajoittuvat arkeologiset kulttuuriperintökohteet. Maastotyöt tehtiin kolmen työpäivän aikana 10.6.2019 Hattuselällä ja 27.-28.6.2019 UK-kansallispuistossa. Alueelta ei ollut ennestään tiedossa arkeologisia kohteita. Inventoinnissa alueelta löydettiin yksi ennestään tuntematon arkeologinen kohde, joka on 1900-luvun puoliväliin ajoittuva hakkaamatta jäänyt leimikko.</p>		
AVAINSANAT			
MUUT TIEDOT	Kansikuva: Kruununleimapuu Kämppämaalla UK-kansallispuistossa		
SARJAN NIMI JA NUMERO			
ISSN	ISBN (NIDOTTU) ISBN (PDF)		
SIVUMÄÄRÄ	16	KIELI	SUOMI
KUSTANTAJA	PAINOPAIKKA		
JAKAJA	Metsähallitus, luontopalvelut	HINTA	

# Tiivistelmä

Taulukko 1: Inventoinnin perustiedot

Työn suorittaja	Metsähallitus /FM Siiri Tolonen
Selvityksen ja inventoinnin syy (kaavoitus/rakennushankkeen suunnittelu/tieteellinen kysymys)	Suojelualan hoidon ja käytön suunnittelu  Beetles-LIFE -hankkeen ennallistamissuunnittelu
Työn rahoittaja/tilaaja	Metsähallitus Beetles LIFE (LIFE17/NAT/FI/000181)
Inventoinnin laji (arkistoinventointi/perusinventoin ti/teemainventointi/tarkkuusinven tointi/ennestään tunnetun kohteen tarkastus)	Suojelualan hoidon ja käytön suunnitteluun liittyvä täydennysinventointi
Kenttätöiden ajankohta	10.6.2019 (Hattuselkä) ja 27.-28.6.2019 (UK-kansallispuisto), yhteensä 3 maastotyöpäivää
Dokumentointi- ja löytöaineiston arkistointipaikka	Dokumentointiaineisto: Metsähallituksen arkisto. Kohteista on lisää kuvia Siiri Tolosella.  Löytöaineisto: ei löytöjä
Inventointialueen laajuus, ha	UK-kansallispuiston ennallistamisalueiden kokonaispinta-ala on 156 ha, josta inventoitiin 27 ha. Hattuselän ennallistamisalueen kokonaispinta-ala on 10 ha, josta inventoitiin 5 ha.
Inventointialueella olevat Natura 2000 -alueet	UK-puisto - Sompio - Kemihaara FI1301701, Saariaapa-Hattuselkä FI1301612
Inventointialueella olevat suojelualueet	Urho Kekkosen kansallispuisto, Hattuselän vanhojen metsien suojeluohjelma-alue (AMO)

Hanke on saanut rahoitusta Euroopan unionin LIFE-ohjelmasta. Aineiston sisältö heijastelee sen tekijöiden näkemyksiä, eikä Euroopan komissio tai EASME ole vastuussa aineiston sisältämien tietojen käytöstä.

# Sisällys

LUETTELO KOHTEISTA .....	5
1 JOHDANTO.....	5
2 INVENTOINTIALUEEN LUONNONYMPÄRISTÖ .....	8
3 ALUEEN TUTKIMUSHISTORIA.....	9
4 TULOSTEN TARKASTELU JA JOHTOPÄÄTÖKSET.....	9
ALLEKIRJOITUS .....	11
BIBLIOGRAFIA.....	12
5 KOHDETIEDOT.....	13

# Luettelo kohteista

Taulukko 2. Luettelo kaikista tarkastetuista arkeologisista kohteista. Koordinaatit ETRS-TM35FIN -järjestelmässä.

Kohdenimi	muinaisjäännyttäminen ja -tarkenne	x-, y- ja z-koordinaatit	kunta	rajausperuste	Uusi kohde	Ajoitus	Laji (esitys)
Kämppämaa 1	Työ- ja valmistuspaikat, leimikko	N 7551277, E 543443, Z 248	Sodankylä	näkyvät rakenteet	x	1900-l	muu kulttuuriperintökohte

## 1 Johdanto

### Inventoinnin tarkoitus

Metsähallituksen Lapin Luontopalvelut teki Sodankylän kunnassa Urho Kekkosen kansallispuistossa sekä Simon kunnassa Hattuselän vanhojen metsien suojeleuhjelma -alueella arkeologisen täydennysinventoinnin vuonna 2019 (kts. sijaintikartat 1 ja 2 s. 6). Inventoinnit liittyvät Metsähallituksen Luontopalvelujen vetämään Beetles LIFE (LIFE17/NAT/FI/000181) -hankkeeseen, jota rahoittaa Euroopan Unioni. Hankkeessa inventoidulla alueella ennallistetaan metsiä polttamalla. Kulttuuriperintöinventoinnin tarkoitus oli kartoittaa ennallistettavilla alueilla mahdollisesti olevat kulttuuriperintökohteet, jotta ne voitaisiin ottaa huomioon ennallistamisen suunnittelussa ja toteutuksessa. Aineisto toimii myös pohjana alueiden myöhemmälle käytölle ja hoidolle. Inventoijana toimi arkeologi Siiri Tolonen.

### Käytetty pohja-aineisto

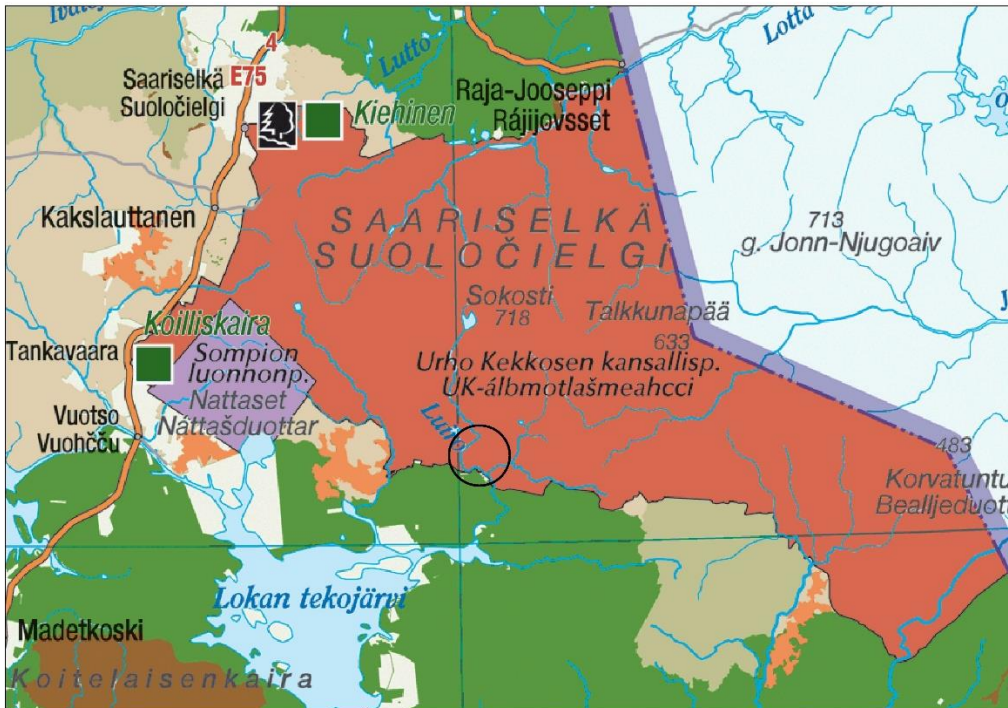
Inventoinnin pohja-aineistona käytettiin Metsähallituksen PAVE-paikkatietojärjestelmän aineistoja, Museoviraston kulttuuriympäristöaineistoja, nykyisiä ilmakuvia, sekä 1960-luvun topografisia karttoja. Lisäksi tietoja mahdollisista kulttuuriperintökohteista kysyttiin alueen ennallistamissuunnittelusta vastaavalta Luontopalvelujen suunnittelijalta Mika Puustiselta. Lisäksi tutustuttiin joihinkin seudun metsätaloushistoriaa kuvaaviin aineistoihin: *Tukkeja tunturin takaa* -kirja (Sandström 2009) sekä 1980-luvulla koottu alueen kämppähistoria Metsähallituksen arkistossa.

### Maastotöiden toteutus

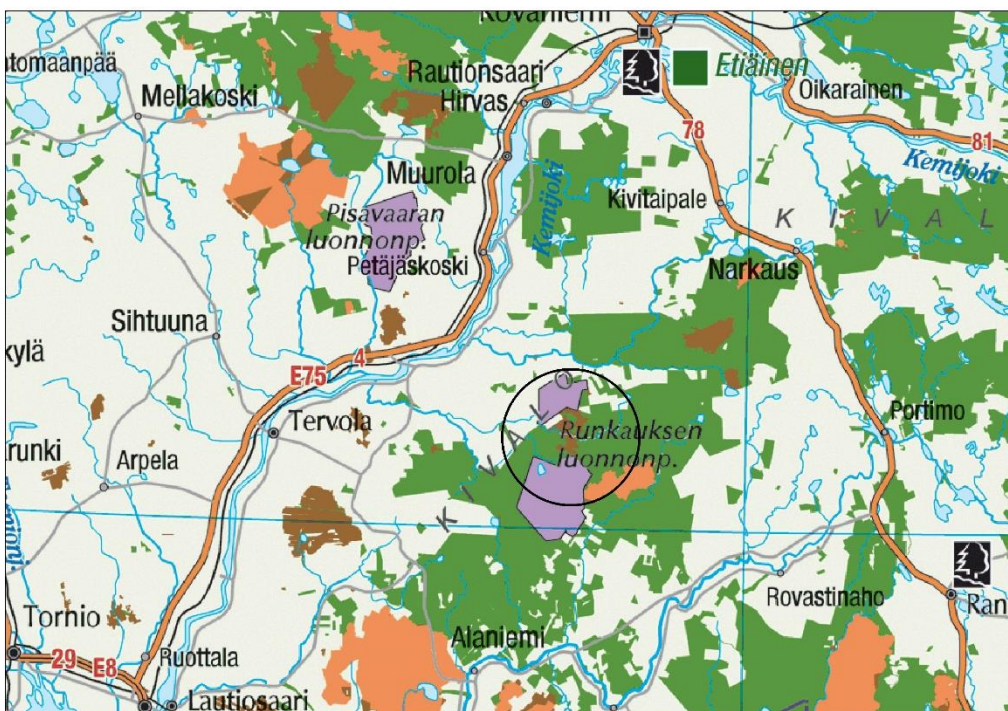
Inventoinnissa huomioitiin esihistorialliselta ajalta 1950-60-luvulle ajoittuvat arkeologiset kulttuuriperintökohteet. Mahdollisia rakennusperintökohteita tai muitakaan rakennuksia alueelta ei havaittu. Kohteet dokumentoitiin maastossa tallentamalla niiden paikkatieto GPS-laitteella, valokuvaamalla, mittaamalla ja



sanallisella kuvauksella. Maastotyöt tehtiin kolmen työpäivän aikana 10.6.2019 Hattuselällä ja 27.-28.6.2019 UK-kansallispuistossa. Alueella liikuttiin kävellen. Havainto-olosuhteet olivat sään puolesta hyvät. Peitteisyyden takia mahdollisia esihistoriallisia kohteita, joissa ei ole maanpinnalle näkyviä rakenteita, oli vaikea havainnoida. Inventoidulla alueella ei ole polkuja tai muita alueita, joilla maaperä olisi rikkoutunut.



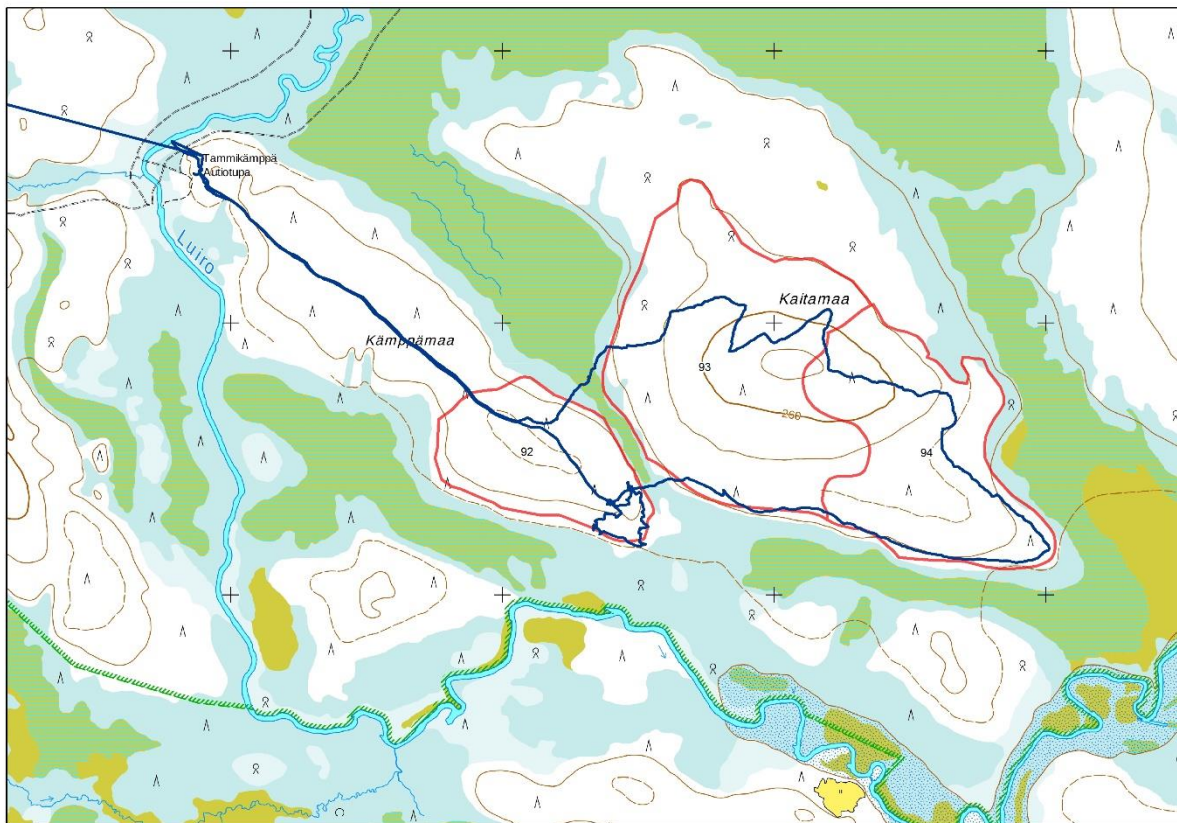
Kartta 1. UK-kansallispuiston ennallistamiskohteen sijainti ympyröity karttaan. Pohjakartta MML.



Kartta 2. Hattuselän ennallistamiskohteen sijainti ympyröity karttaan. Pohjakartta MML.

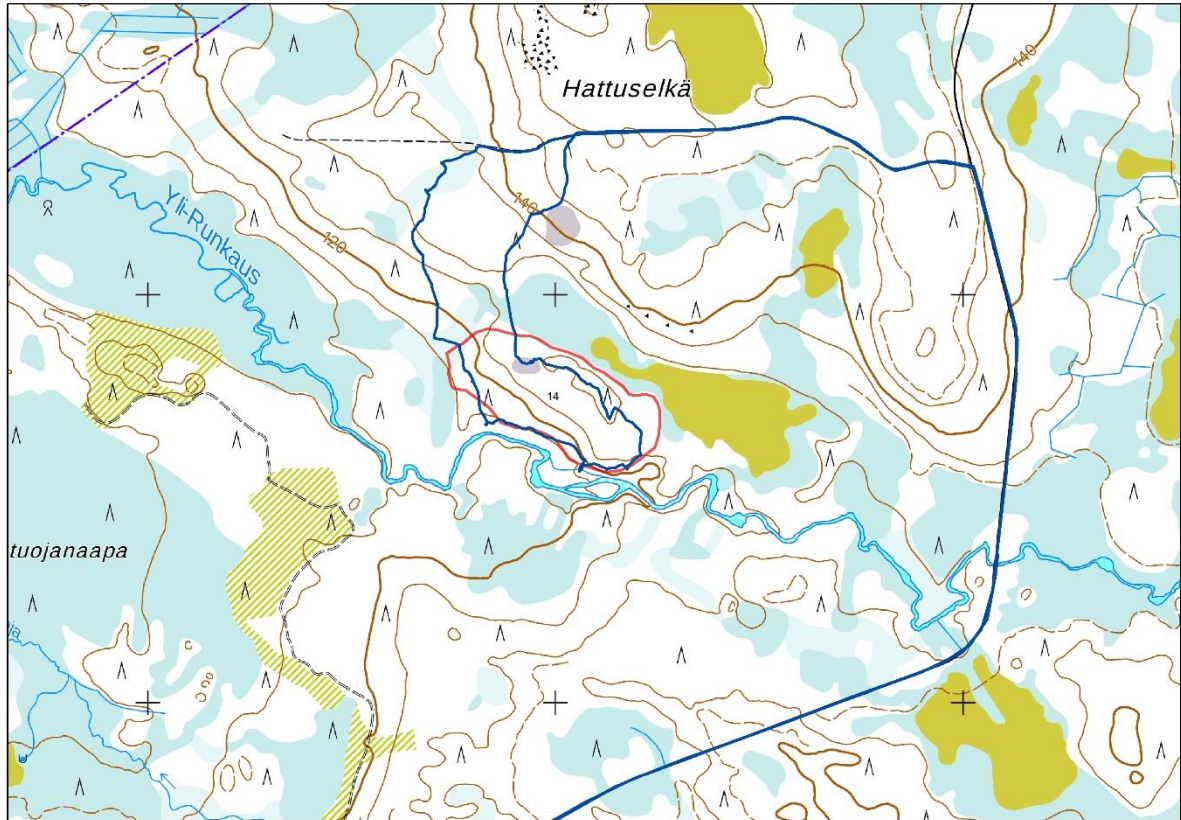
## Inventoitu alue

Inventointi kohdistettiin niille alueille, joihin Beetles LIFE -hankkeessa oli suunnitteilla ennallistamispoltoja (kts. kartat 3 ja 4 s. 7-8). UK-kansallispuistossa ennallistamisalueet sijaitsevat kansallispuiston eteläosassa Luirojoen itäpuolella, Repojoen haaran yläpuolella olevien Kämppömaan ja Kaitamaan alueilla. Hattuselässä ennallistamisalue sijaitsee Yli-Runkauksen joen pohjoispuolella, Hattuselän eteläpuolella. Inventoinnin ajankohtana ei ollut vielä tiedossa, että UK-kansallispuistossa myös Kämppömaan alueelle tullaan toteuttamaan toimenpiteitä, minkä vuoksi aluetta ei käyty niin tarkasti läpi, kuin mikäli tämä olisi ollut tiedossa. UK-kansallispuistossa ennallistamisalueen kokonaispinta-ala on 156 ha, josta inventoitiin 27 ha. Hattuselän ennallistamisalueen pinta-ala on 10 ha, josta inventoitiin 5 ha. Inventoitu alue on laskettu kulkulokista 50 metrin vyöhykkeenä. Kulkulokit on merkitty karttoihin 3 ja 4.



Kartta 3. UK-kansallispuiston inventointialue. Karttaan on rajattu punaisella ennallistamisalueet. Inventoinnin kulkuloki näkyy tummansinisellä viivana. Pohjakartta MML.





Kartta 4. Hattuselän inventointialue. Karttaan on rajattu punaisella ennallistamisalueet. Inventoinnin kulkuloki näkyy tummansinisellä viivana. Pohjakartta MML.

## 2 Inventointialueen luonnonympäristö

Urho Kekkosen kansallispuiston inventointialue sijaitsee kansallispuiston eteläosassa Sodankylän kunnassa. Kämppämaa ja Kaitamaa ovat suon ympäröiviä suurehkoja matalia kivennäismaasaarekkeitä. Kasvillisuus alueella on suurelta osin mäntyvaltaista tuoretta kangasta, joka on kehitysluokaltaan nuorta kasvatusmetsää. Alueen länsipuolella virtaa Kemijoen vesistöön kuuluva Luirojoki. Kämppämaan lakea pitkin kulkee luode-kaakkosuuntainen vanha varsitie.

Hattuselän inventointialue sijaitsee Runkauksen luonnonpuiston muodostavan kahden toisistaan erillisen alueen välissä, Simon kunnan alueella. Alue on pienen Yli-Runkauksen joen pohjoispuolella, Hattuselän etelärinteessä. Kasvillisuus alueella on kuusivaltaista, osittain sekapuustoista tuoretta kangasta, joka on kehitysluokaltaan vanhaa metsää. Alue on erityisesti pohjoisosastaan kivistä.



### 3 Alueen tutkimushistoria

Ennallistamisalueilla ei ole aikaisemmin tehty kulttuuriperintöinventointia, eikä alueilla ole ennestään tunnettuja arkeologisia kohteita tai rakennusperintökohteita.

UK-kansallispuiston Kämppämaa on saanut nimensä alueen luoteispäässä Luirojoen rannalla, ennallistamisalueen ulkopuolella, olevasta entisestä metsätyökämpästä, joka on tunnettu nimellä Tammikämpä. Samalla kohtaa joessa on myös uittopadon jäännös sekä ylempänä jokivarressa vanha lanssialue. Kämpä rakennettiin alun perin kesken jääneen Luton autosavotan tukikohdaksi vuonna 1939. Rakentajina olivat Kemi Oy ja Veitsiluoto Oy. Toisen maailmansodan aikana suomalaiset partiot ja neuvostoliittolaiset partisaanit käyttivät Tammikämpää majapaikkanaan. Tammikämpä otettiin uudelleen käyttöön savottakämpänä vuonna 1950, ja vuosina 1960-1966 Arvi Kuusela Oy käytti sitä pääkämpänään. Pääpirtti siirrettiin vuonna 1972 Rovaniemen Metsämuseolle. Nykyisin paikalla on vielä pystyssä, mutta huonokuntoisena, entinen kaupparakennus, jota on myöhemmin käytetty autiotupana. Muut rakennukset on purettu. Paikalla näkyy neljä rakennuksen pohjaa - kämpän, saunan, tallin ja neljän rakennuksen, mahdollisesti varaston, pohja sekä uittopadon jäännös. Edellä mainitut Kämppämaan luoteispään kämpä- ja patokohteet on inventoitu vuonna 2015 allekirjoittaneen toimesta. Kohteiden sijainti näkyy kartassa 5 sivulla 10.

Hattuselän alueella on inventoitu arkeologisia kohteita Luontopalvelujen arkeologin Paula Pelttarin toimesta vuonna 2014. Tuolloin nykyisen ennallistamisalueen läheisyydestä Yli-Runkauksen eteläpuolelta löydettiin arkeologisia kulttuuriperintökohteita: 1900-luvulle ajoittuvat kämpän, tulisijan ja pilkkapuun jäännökset. Kohteiden sijainti näkyy kartassa 6 sivulla 11.

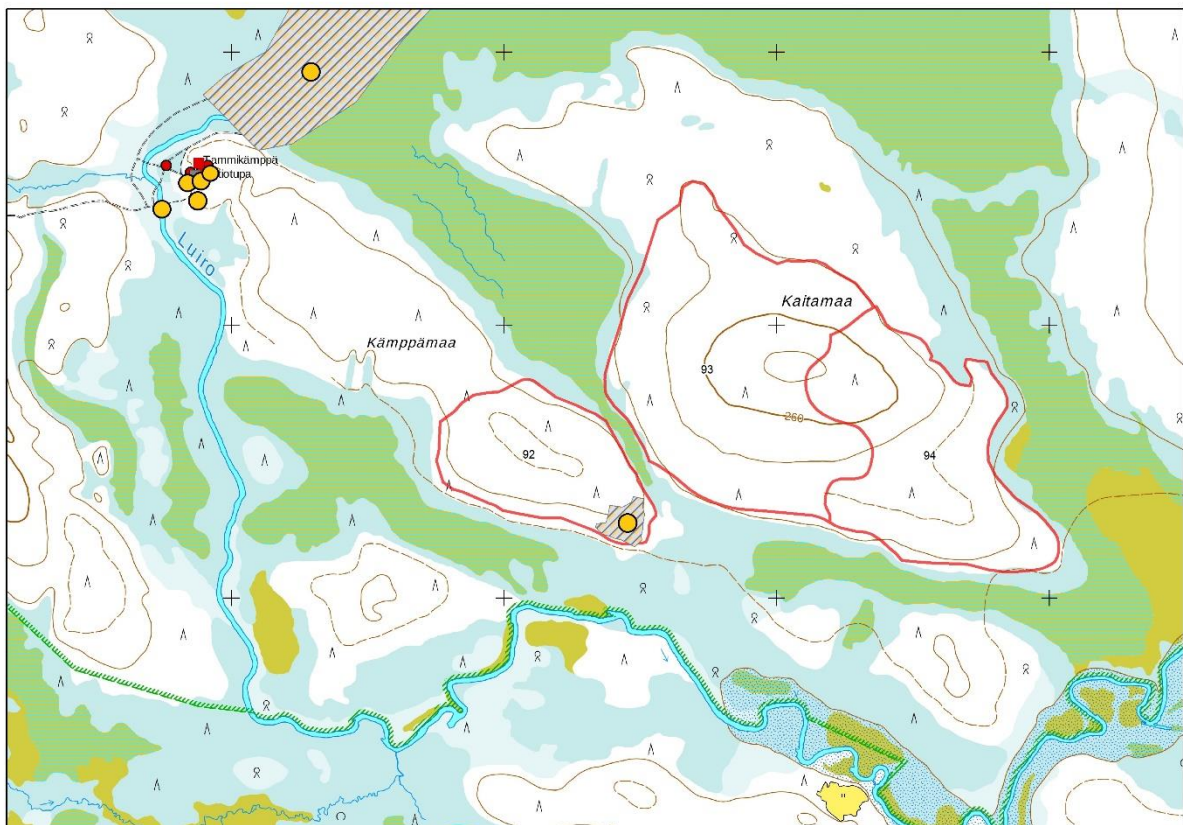
### 4 Tulosten tarkastelu ja johtopäätökset

Inventoinnissa alueelta löydettiin yksi ennestään tuntematon arkeologinen kohde, joka on 1900-luvun puoliväliin ajoittuva hakkaamatta jäänyt leimikko. Kohdetiedot on tallennettu PAVE-paikkatietojärjestelmään ja tieto kohteesta välitetty ennallistamissuunnittelusta vastaavalle henkilölle. Ennallistamisalueiden ja lähiympäristön kohteiden sijainti näkyy kartoissa 5 (s. 10) ja 6 (s. 11). Nämä kohteet on huomioitava alueella toimittaessa niin, ettei niitä vahingoiteta. Kohteet eivät ole muinaismuistolain rauhoittamia kiinteitä muinaisjäännöksiä, mutta ne kertovat osaltaan suojelualueen käytön historiasta.

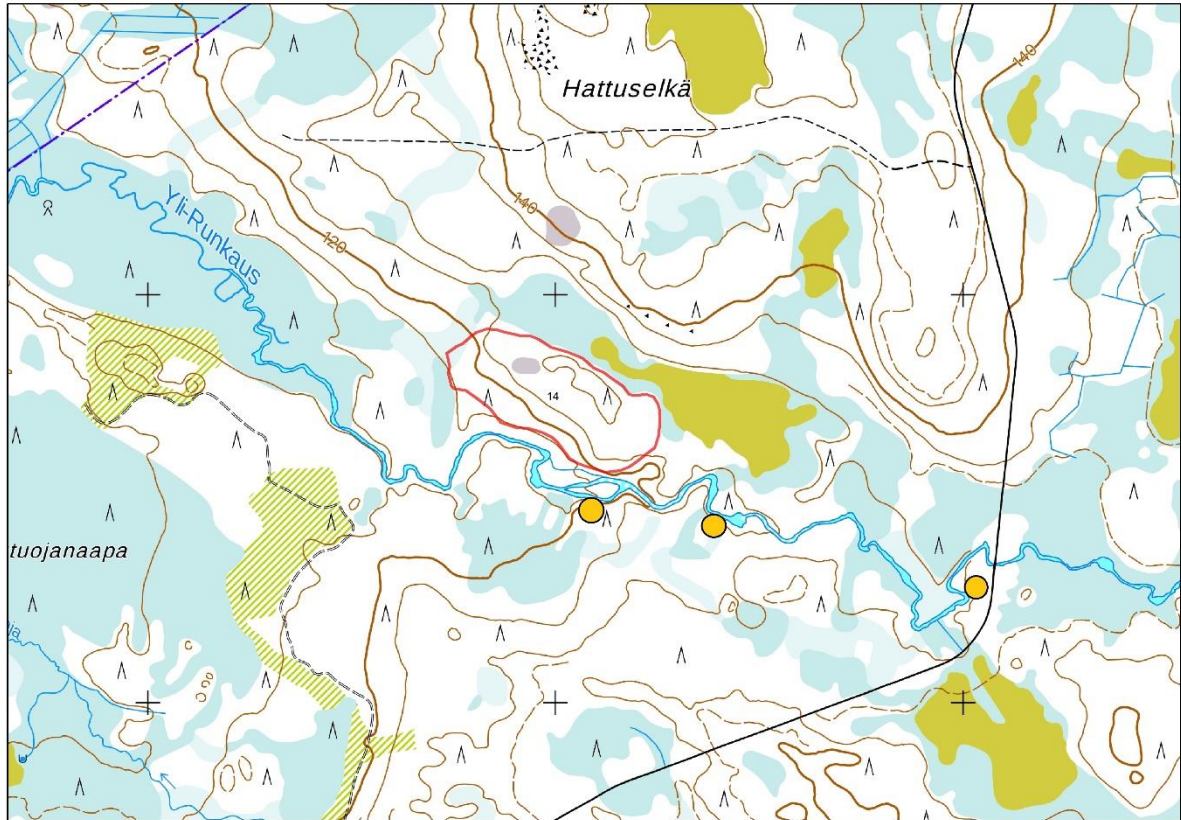
Inventoinnissa saatiin tarkastettua riittävän kattavasti ne alueet, joille nyt suunnitellaan ennallistamispoltoja. Peitteisyyden vuoksi havainto-olosuhteet eivät

olleet suotuisat sellaisten kohteiden, joissa ei ole maanpinnalle näkyviä rakenteita, löytämiseen. Tällaisten kohteiden, kuten esihistoriallisten asuinpaikkojen, löytäminen edellyttää systemaattista koekuopitusta, johon inventoinnissa ei ollut aikaa, eikä niiden löytymistä alueelta pidetty kovin todennäköisenä. Uhka tällaisille maan alla oleville mahdollisesti löytämättömille kohteille on ennallistamispoltoissa melko vähäinen, koska maanpinta ei yleensä pala voimakkaasti. UK-kansallispuistossa palokuorma kaadetaan metsurityönä talviaikaan, eikä alueella liikuta raskailla koneilla, jotka voisivat aiheuttaa vaurioita. Hattuselässä palokuormaa ei kaadeta ollenkaan.

Maastossa polttoa valmisteltaessa on polttoon osallistuvien henkilöiden hyvä pyrkiä havainnoimaan mahdollisia muita kulttuuriperintökohteita, joita ei inventoinnissa onnistuttu löytämään, ja jotka voivat vaurioitua poltossa. Tällaisia ovat erityisesti puiset rakenteet.



Kartta 5. UK-kansallispuiston ennallistamisalueen ja lähiympäristön arkeologiset kohteet. Arkeologiset kohteet on merkitty keltaisilla ympyröillä ja harmaina raidallisina alueina. Punaiset pisteet merkitsevät uutta autiotupaa ja siihen kuuluvia retkeilyrakennelmia. Ennallistamisalueiden rajaus on merkitty punaisella. Karttapohja MML.



Kartta 6. Hattuselän lähiympäristön arkeologiset kohteet. Arkeologiset kohteet on merkitty keltaisilla ympyröillä. Ennallistamisalueiden rajaus on merkitty punaisella. Karttapohja MML.

## Allekirjoitus

Rovaniemi, 22.1.2020

Siiri Tolonen  
Kulttuuriperinnön erikoissuunnittelija  
Metsähallitus, Lapin Luontopalvelut

# Bibliografia

## **Paikkatietoaineistot:**

Metsähallituksen PAVE-paikkatietojärjestelmä

Museoviraston kulttuuriympäristöaineistot

## **Painetut lähteet ja tutkimuskirjallisuus:**

*Tammikämpän ja Karapuljun kämppähistoria.* Metsähallituksen arkisto. [julkaisematon aineisto]

Sandström, O. 2009: *Tukkeja tunturin takaa. Luton peruuntunut autosavotta vuonna 1939 ja muita hankkeita.* Lapin metsämuseo, Metsämiesten säätiö.



## 5 Kohdetiedot

198195

### Kämppämaa 1 leimikko

#### PERUSTIEDOT

<b>Kohteen numero:</b>	198195	<b>Mj-tunnus (Museovirasto):</b>	
<b>Kohteen tyypin tarkenne:</b>	Työ- ja valmistuspaikat	<b>Ajoitus:</b>	Historiallinen
<b>Tarkenne:</b>		<b>Ajoituksen tarkenne:</b>	1900-luku
<b>P-koordinaatti:</b>	7551279	<b>Korkeus merenpinnasta, ylin (m):</b>	
<b>I-koordinaatti:</b>	543425	<b>Korkeus merenpinnasta, alin (m):</b>	248
<b>Karttageometrian lähde:</b>	GPS-mittaus, korjaamaton	<b>Koordinaattiselitys:</b>	

#### HALLINTATIEDOT

<b>Omistaja:</b>	Julkiset hallintotehtävät	<b>Vastuhenkilö:</b>	
<b>Haltija:</b>	Luontopalvelut Lappi	<b>Olofila:</b>	Voimassa
<b>Ylläpitäjä:</b>	Luontopalvelut Lappi	<b>Käyttö:</b>	Kulttuuriperinnön suojelu
<b>Maankäyttökohde:</b>	Urho Kekkosen kansallispuisto	<b>Maankäyttöluokka:</b>	Kansallispuisto
<b>Kiinteistötunnus:</b>	758-891-1-1	<b>Kiinteistön nimi:</b>	Urho Kekkosen kansallispuisto
<b>Kunta:</b>	Sodankylä		

#### SUOJELUTIEDOT

<b>Laji:</b>	Kulttuuriperintökohde (ei muinaisjäänös)	<b>Historiallinen tausta:</b>	
<b>Rauhoitusluokka:</b>	Ei määriteltä		
<b>Lukumäärä:</b>	200		
<b>Löytötapa:</b>	Kulttuuriperintöinventointi		
<b>Arvotus:</b>	Ei määriteltä		
<b>Arvotuksen selitys:</b>			
<b>Suojelu:</b>	Muu suojeluarvo		
<b>Suojelun selitys:</b>			

## OMINAISUUSTIEDOT

<b>Kunto:</b>	Koskematon	<b>Rajaustarkkuus:</b>	Tarkka
<b>Alkuperäisyys:</b>	Täysin alkuperäinen	<b>Rajauslähde:</b>	Näkyvät rakenteet
<b>Maastomerkintä:</b>	Ei merkintää	<b>Rajauslähteen selitys:</b>	

## KOHTEEN JA YMPÄRISTÖN KUVAUS

### Taustatiedot

Kohde löytyi ilman ennakkotietoja kulttuuriperintöinventoinnissa.

### Ympäristön kuvaus

Kohde sijaitsee Luirojoen itäpuolella, Repojoen haaran yläpuolella olevan Kämppämaan kaakkoiskärjessä. Kämppämaa on suuri matala suon ympäröivä kivennäismaasaareke. Kasvillisuus on sekapuustoista tuoretta kangasta. Kämppämaan ja kohteen läpi kulkee luode-kaakkosuuntainen vanha varsitie.

### Kuvaus

Kohteessa on hakkaamatta jäänyt vanha leimikko. Alueen koko on leveimmillään koillis-lounaissuuntaisesti n. 200 m ja luode-kaakkosuuntaisesti n. 170 m. Alueella harvakseltaan olevissa vanhemmissa männyissä on kruununleimat. Leimat on lyöty puiden runkoon noin puolentoista metrin korkeudelle veistettyihin pilkkoihin. Osa pilkoista on kasvanut umpeen. Leimatut puut ovat halkaisijaltaan 30-50 cm. Leimoja on kussakin puussa yhdestä kolmeen, useimmiten vain yksi.

### Kohteen rajaus

Kohde rajattiin leimapuiden levinnän perusteella.

### Tulkinta

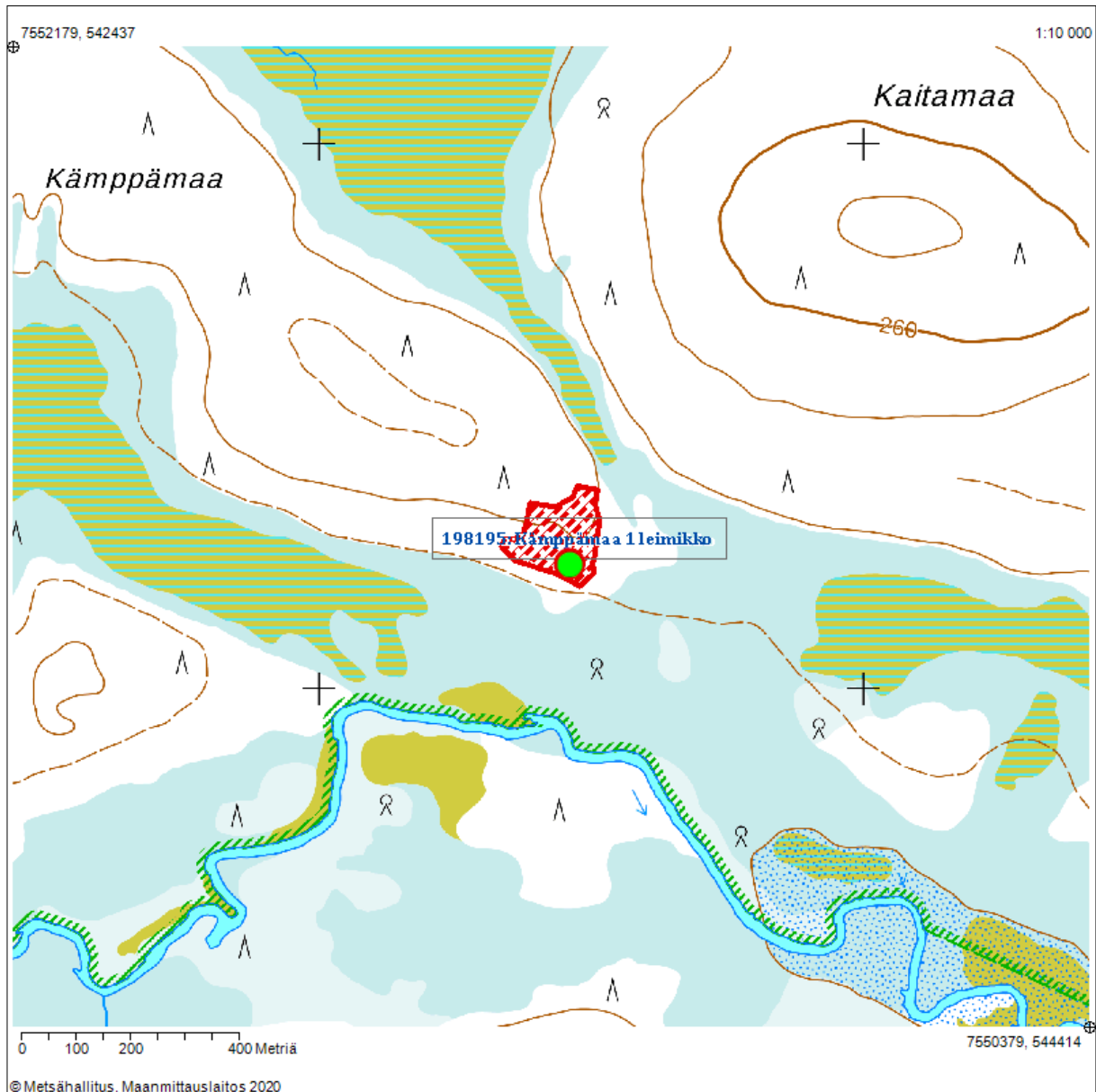
Leimattuja puita ei laskettu, mutta niitä lienee alueella joitakin satoja. Alue ajoittune 1950-60-luvuille, jolloin alueella on ollut hakkuita.

## TOIMENPITEET KOHTEELLE

<b>Toimenpide:</b>	108960	<b>Toteutusvuosi:</b>	2019	<b>Työkustannus, €:</b>	
<b>Työlaji:</b>	Kulttuuriperintöinventointi			<b>Tarvikekustannus, €:</b>	
<b>Tila:</b>	Toteutettu			<b>Muu kustannus, €:</b>	
<b>Toteuttaja:</b>	S. Tolonen				
<b>Kuvaus:</b>	Urho Kekkosen kansallispuiston ennallistamiskohteiden kulttuuriperintöinventointi Beetles-LIFE 2019			<b>Kustannukset yhteensä, €:</b>	

## KARTTAOTE

<b>Kohteen numero:</b>	198195	<b>Kohteen nimi:</b>	Kämppämaa 1 leimikko
<b>Kunta:</b>	Sodankylä	<b>Maankäyttökohde:</b>	Urho Kekkosen kansallispuisto
<b>P-koordinaatti:</b>	7551279	<b>Korkeus merenpinnasta, ylin (m):</b>	
<b>I-koordinaatti:</b>	543425	<b>Korkeus merenpinnasta, alin (m):</b>	248





Kuva 1. Leimikon pohjoisreuna. Kuvan keskellä olevissa suurissa männyissä on leimat. Kuva Siiri Tolonen/MH



Kuva 2. Kolmen leiman kruununleimapuu. Kuva: Siiri Tolonen/MH