

1 Yleiskuvaus

Lomakkeella annetaan hallinnolliset yleistiedot alueesta, kerrotaan suunnitelman tavoite ja sen mukaan tehtävien toimenpiteiden pinta-alat sekä kuvataan suunnitteluprosessi.

Suunnittelualueen nimi	Ulvinsalon suunnittelualue	Pinta-ala (ha)	3419,52
		Josta vettä (ha)	36,22
		Päivämäärä	

Kunta / kunnat	Kunta osa
Kuhmo	

Puistoalue
672- Kainuu ja Koillismaa

ELY-keskus
14- Kainuu

Tekijä(t)

Suunnitelman tavoite / tavoitteet	Ojitettujen soiden kasvillisuuden, toiminnan ja vedenpinnan tason palauttaminen luonnontilaisen kaltaiseksi
-----------------------------------	---

Suojelualueet ja muut alueet				
Koodi	Nimi	Pinta-ala (ha)	Pinta-ala suunnittelualueella	Lisätietoja
FI1200225	Ulvinsalon alue	3411,10	3411,10	
LPU110012	Ulvinsalon luonnonpuisto (Ystävyden puisto)	2526,45	2526,07	
MLO352896	Laamasenvaara (dialogialue)	416,23	7,19	
MLO350509	Ulvinsalon luonnonpuiston laajennus (amo)	1404,57	871,98	
	Muut alueet		1,19	

Erityisarvot	Luokka / arvo	Pinta-ala (ha)

Kaava	Merkintä

Muut aluetta koskevat suunnitelmat ja selvitykset	Vuosi	Kattavuus



Suunnitelman osallistaminen ja tiedotus		
Tapahtuma	Päiväys	Henkilö / organisaatio
Ajourat Metsätalous Oy:n puolella	17.09.2021	Mikael Iivarinen, Metsähallitus, Metsätalous Oy

1A Tiivistelmä

Toimenpidesuunnitelma	BeetlesLIFE_Ulvinsalo_soiden ennallistaminen_2022
Tiivistelmä suomeksi	<p>Ulvinsalon Natura-alueella ennallistetaan soita osana EU-rahoitteista Beetles-LIFE-hanketta vuonna 2022. Aineiston tuottamiseen on saatu Euroopan unionin LIFE-rahoitusta. Aineiston sisältö heijastelee sen tekijöiden näkemyksiä, eikä Euroopan komissio ole vastuussa aineiston sisältämien tietojen käytöstä. Toimenpidealue jakautuu kahteen osaan: toinen sijaitsee Ulvinsalon luonnonpuiston pohjoispuolella ja toinen eteläpuolella. Toimenpidealueeseen kuuluu pääosin puustoisia korpia ja vanhoja metsiä. Toimenpiteet kohdistuvat kuviolle, joilla soiden luonnontilaisuus on heikentynyt ojituksen myötä. Nämä eivät täytä Natura-luontotyyppien kriteereitä tai niiden edustavuus on alhainen.</p>
Tiivistelmä englanniksi	<p>In Ulvinsalo Natura-area peatlands are restored as part of EU-funded Beetles-LIFE project. The project has received funding from the LIFE Programme of the European Union. The material reflects the views by the authors, and the European Commission is not responsible for any use that may be made of the information it contains. The operation area is divided in two parts: the other locates on the north side of Ulvinsalo Strict Nature Reserve and the other on the south side. Operation area consist mostly of wooded peatlands and old-growth forests. The restoration measures are targeted on patterns, where the natural state of the peatland is weaken due to ditches. These peatlands do not fill the criteria of Natura nature types or their representativeness is low.</p>
Tiivistelmä ruotsiksi	

2 Alueen nykytila; yhteenveto

Ennallistamista tai luonnonhoitoa rajoittavat arvot tai piirteet.

Yleiskuvaus

Ulvinsalon ennallistettavat suot sijaitsevat Kuhmon itäosassa Suomen ja Venäjän valtioiden rajan tuntumassa Ulvinsalon luonnonpuiston pohjois- ja eteläpuolella. Ulvinsalon luonnonpuistossa on vanhaa ja koskematonta luontoa ja myös luonnonpuiston rajojen ulkopuolelta löytyy vanhoja metsiä ja lajistoltaan rikasta luontoa. Luonnonpuiston suot ovat luonnontilaisia, mutta ympäröivällä alueella useat suot ovat aikoinaan ojitettuja. Ojitettujen soiden vaikutukset yltävät myös luonnonpuiston luonnontilaisiin soihin. Suot kattavat noin kolmanneksen alueen pinta-alasta. Suoaltaat ovat monin paikoin pieniä kaistoja kangasmaiden väleissä. Suot ovat pääosin aapasoitia.

Tärkeimmät luontoarvot

Luontotyytit	Ulvinsalossa luontodirektiivin mukaiset tärkeimmät luontotyytit ovat luonnonmetsät ja puustoiset suot. Ojitettujen soiden luontotyyppi-arvo nousee ennallistamisen myötä.
Lajisto	BeetlesLIFE:n kohdelaji korpikolva (<i>Pytho kolwensis</i>) viihtyy itärajan korvissa ja Ulvinsalon soiden ennallistamiset tähtäävät kyseisen lajin elinympäristöjen lisääntymiseen. Korpikolvan lisäksi alueella esiintyy luontodirektiivin liitteen II lajeista liito-oravia, ahmoja, korukeräpallokasta ja hitupihtisammalta. Ulvinsalo toimii myös tärkeänä elinalueena monelle lintu-, sammal- ja kääpäälajille. Ennallistamiskuvioilla ei esiinny suojeltavia lajeja, eikä erittäin uhanalaisia lajeja.
Yhteenveto maankäytön historiasta tai alueen luonnosta aikaisemmin sekä vertailu nykyiseen	Ulvinsalon luonnonpuisto on perustettu vuonna 1956. Se liitettiin vuonna 1989 osaksi silloin perustettua Ystävyyden puistoa. Luonnonpuiston pohjois- ja eteläpuolen soita on ojitettu vuosien 1976 ja 1996 välillä/1980-luvulla.

Erityisarvot (voivat rajoittaa hoitoa tai ennallistamista)

Erityisarvo	Lisätiedot						
Virkistyskäyttöä tai -rakenteita	on	ei					
Erityisiä maisema-arvoja	on	ei					
Muinaisjäännöksiä	on	ei					
Suojelualan rajan läheisyys	on	ei					
Pohjavesialue	on	ei					
Muita erityispiirteitä	on	ei					
Uhanalaisia lajeja		Direktiivilajeja		Uhanalaisia luontotyyppiä		Natura 2000 –luontotyyppiä	

2A Natura 2000 –luontotyypit ja uhanalaiset luontotyypit

Luontotyypit suunnittelualueella ja alueeseen sisältyvillä suojelualueilla

Natura 2000 –luontotyypit suojelualueilla

Suojelualue	N2000 –luontotyypin koodi	Luontotyyppi	Pinta-ala	Luontotyyppien edustavuus			
				Erinomainen	Hyvä	Merkittävä	Ei merkittävä
	7140	Vaihettumissuot ja rantasuot	0,01	0	0	0,01	0
	9010	Luonnonmetsät	0,33	0,25	0,08	0	0
	91D0	Puustoiset suot	0,39	0,18	0,13	0,08	0
	7310	Aapasuot	0,16	0,01	0,05	0,10	0
	3160	Humuspitoiset järvet ja lammet	0,02	0,02	0	0	0
FI1200225	3160	Humuspitoiset järvet ja lammet	28,28	17,34	10,87	0,07	0
	7140	Vaihettumissuot ja rantasuot	10,37	2,05	3	5,32	0
	7160	Lähteet ja lähdesuot	0,32	0,09	0,18	0,01	0,04
	7310	Aapasuot	509,93	75,55	70,62	363,76	0
	7230	Letot	12,84	0	9,88	2,96	0
	91D0	Puustoiset suot	852,59	327,04	266,72	258,83	0
	9050	Lehdot	3,88	0	1,89	1,99	0
	9010	Luonnonmetsät	1851,59	1327,04	469,80	54,75	0
	7110	Keidassuot	13,18	0	0	13,18	0
	3260	Pikkujoet ja purot	6,11	1,54	4,27	0,30	0
	8220	Silikaattikalliot	2,36	2,36	0	0	0
LPU110012	9010	Luonnonmetsät	1451,73	1069,50	334,82	47,41	0
	91D0	Puustoiset suot	707,47	307,55	211,84	188,08	0
	3260	Pikkujoet ja purot	5,55	1,54	4,01	0	0
	8220	Silikaattikalliot	2,36	2,36	0	0	0
	3160	Humuspitoiset järvet ja lammet	17,19	15,76	1,43	0	0
	7140	Vaihettumissuot ja rantasuot	7,84	2,02	3	2,82	0
	7160	Lähteet ja lähdesuot	0,30	0,09	0,16	0,01	0,04
	7310	Aapasuot	471,72	75,47	37,27	358,98	0
	7230	Letot	2,24	0	0	2,24	0

LPU110012	7110	Keidassuot	13,18	0	0	13,18	0
	9050	Lehdot	0,64	0	0	0,64	0
MLO350509	3160	Humuspitoiset järvet ja lammet	10,75	1,41	9,27	0,07	0
	7310	Aapasuot	37,58	0	32,98	4,60	0
	7230	Letot	10,59	0	9,87	0,72	0
	9010	Luonnonmetsät	398,73	256,85	134,63	7,25	0
	7140	Vaihettumissuot ja rantasuot	2,50	0	0	2,50	0
	9050	Lehdot	3,24	0	1,89	1,35	0
	91D0	Puustoiset suot	143,76	18,50	54,66	70,60	0
	3260	Pikkujoet ja purot	0,56	0	0,26	0,30	0
	7160	Lähteet ja lähdesuot	0,02	0	0,02	0	0
	MLO352896	9010	Luonnonmetsät	2,28	0	0,01	2,27
91D0		Puustoiset suot	0,89	0	0	0,89	0
7310		Aapasuot	4,92	0	0	4,92	0
Suojelualue	Natura 2000-luonto-tyyppien peittämä alue suojelualueittain		Inventoimaton maa-alue suojelualueittain		Inventoimaton vesialue		
F11200225	3291,31		1,83		0		
LPU110012	2680,18		0,06		0		
MLO350509	607,64		0		0		
MLO352896	8,08		0		0		

Natura 2000 –luontotyypit suunnittelualueella		Luontotyyppien edustavuus			
Luontotyyppi	Pinta-ala	Erinomainen	Hyvä	Merkittävä	Ei merkittävä
3160 - Humuspitoiset järvet ja lammet	28,30	17,36	10,87	0,07	0
3260 - Pikkujoet ja purot	6,11	1,54	4,27	0,30	0
7110 - Keidassuot	13,18	0	0	13,18	0
7140 - Vaihtumissuot ja rantasuot	10,38	2,05	3	5,33	0
7160 - Lähteet ja lähdesuot	0,32	0,09	0,18	0,01	0,04
7230 - Letot	12,84	0	9,88	2,96	0
7310 - Aapasuot	515,01	75,55	70,67	368,79	0
8220 - Silikaattikalliot	2,36	2,36	0	0	0
9010 - Luonnonmetsät	1854,18	1327,28	469,88	57,02	0
9050 - Lehdot	3,88	0	1,89	1,99	0
91D0 - Puustoiset suot	853,92	327,20	266,90	259,82	0
Pinta-ala yhteensä	3300,48	1753,43	837,54	709,47	0,04

Uhanalaiset luontotyypit (LuTU) suunnittelualueella				
Luontotyyppi	Pinta-ala	Uhanalaisuusluokka		
		Suomi	Etelä-Suomi	Pohjois-Suomi

2B Muut luontotyyppitiedot

Lomakkeella listataan suunnittelualueen inventointiluokat ja kasvillisuustyyppitiedot.

Inventointiluokka	Pinta-ala (ha)	Kasvillisuustyyppi	Kasvillisuustyyppin pinta-ala inventointiluokittain (ha)
323 - Rämö-rimpipintasuo	7,45		2,30
		400416 - Lettorämö LR	5,15
332 - Väli-rimpipintasuo	137,91		77,43
		400208 - Sara- ja ruoholuhta SRhLu	1,03
		400504 - Minerotrofinen lyhytkorsineva miLkN	5,46
		400506 - Kalvakkaneva (V,Ri) KaN	17,30
		400508 - Saraneva (V,Ka) SN	2,11
		400509 - Ruohoinen saraneva (V,Ka) RhSN	5,76
		400512 - Rimpineva (Sph,Ss,Ru) RiN	21
		400513 - Ruohoinen rimpineva (Sph,Ss,Ru) RhRiN	4,78
		400514 - Rimpilettoneva (Sph,Ru) RiLN	0,46
		400600 - Letot	1,68
		400605 - Rimpiletto (Sco,Rev,Ric) RiL	0,90
242 - Sammal-varpu (tuore)	1639,57		1338,37
		300603 - Mustikkatyyppi (hb, sb) MT	34,04
		300605 - Puolukka-mustikkatyyppi (mb) VMT	231,65
		300606 - Metsälauha-mustikkatyyppi (mb) DeMT	35,51
251 - Sammal-varpu-ruoho (lehtomainen)	9,06	300705 - Kurjenpolvi-käenkaali-mustikkatyyppi (mb) GOMT	9,06
311 - Varsinaiset korpisuo	463,51		357,66
		400100 - Korvet ja korpiset suot	25,20
		400102 - Mustikkakangaskorpi MKgK	9,25
		400103 - Ruohokangaskorpi RhKgK	3,30
		400105 - Mustikkakorpi MK	7,14
		400106 - Muurainkorpi MrK	9,07
		400107 - Metsäkortekorpi Mkk	18,74
		400109 - Lehtokorpi LhK	2,53

311 - Varsinaiset korpisuot	463,51	400110 - Saniaskorpi SaK	13,38
		400111 - Ruoho- ja heinäkorpi RhK	17,24
241 - Jäkälä-sammal-varpu (kuivahko)	309,82		178,19
		300404 - Variksenmarja-puolukkatyyppi (mb) EVT	131,63
312 - Korpi-välipintasuo	13,02		3,96
		400100 - Korvet ja korpiset suot	1,40
		400111 - Ruoho- ja heinäkorpi RhK	0,58
		400114 - Luhtanevakorpi LuNK	5,04
		400116 - Saranevakorpi (nevakorpi) SNK	1,72
		400117 - Ruohoinen saranevakorpi (nevakorpi) RhSNK	0,10
		400204 - Pajuviitaluhta PjvLu	0,05
		400307 - Mesotrofiset lähdesuo meLäS	0,17
322 - Räme-välipintasuo	488,60		363,40
		400400 - Rämeet ja rämeiset suot	4,44
		400405 - Pallosararäme PsR	1,26
		400408 - Minerotrofinen tupasvillaräme miTR	30,91
		400413 - Rahkaräme (Kr,Va,Kirjo,puuton) RaR	1,65
		400416 - Lettoräme LR	3,87
		400417 - Saranevaräme (nevaräme) SNR	12,64
		400418 - Ruohoinen saranevaräme (nevaräme) RhSNR	37,63
		400420 - Lyhytkorsinevaräme LkNR	32,80
430 - Järvi tai lampi	28,30		24,57
		620101 - Oligotrofiset ulpukka- ja lummeyhdyskunnat	3,73
331 - Välipintasuo	75,71		57,29
		400416 - Lettoräme LR	0,58
		400503 - Ombrotrofinen lyhytkorsineva omLkN	1,68
		400504 - Minerotrofinen lyhytkorsineva miLkN	9,64
		400508 - Saraneva (V,Ka) SN	2,66
		400509 - Ruohoinen saraneva (V,Ka) RhSN	3,16
		400510 - Lettoneva (Sph,Br) LN	0,70
321 - Varsinaiset rämesuo	191,08		132,80

321 - Varsinaiset rämesuot	191,08	400400 - Rämeet ja rämeiset suot	2,93
		400401 - Kangasräme (V,Ra,Vesi) KgR	1,41
		400403 - Korpiräme KR	12,99
		400404 - Pallosarakorpiräme PsKR	2,49
		400405 - Pallosararäme PsR	2,38
		400408 - Minerotrofinen tupasvillaräme miTR	1,98
		400410 - Minerotrofinen isovarapuräme (Suop,Juol,Vaiv,Kaner)	30,65
		400413 - Rahkaräme (Kr,Va,Kirjo,puuton) RaR	1,63
		400417 - Saranevaräme (nevaräme) SNR	0,63
		400418 - Ruohoinen saranevaräme (nevaräme) RhSNR	1,19
422 - Puro (leveys < 2 m)	7,49		7,49
410 - Avolähde	0,15		0,03
		400301 - Mesotrofiset avolähteet ja lähteiköt meLä	0,12
232 - Jäkälä-varpu (kuiva)	10,59		10,59
101 - Kalliolaet, -rinteet ja -terassit	2,53	110301 - Karut poronjäkälä- ja varpukalliot	2,53
643 - Muut ekstensiivisesti rakennetut alueet	1,50		1,50
313 - Korpi-rimpipintasuo	2,94		0,27
		400114 - Luhtanevakorpi LuNK	1,99
		400116 - Saranevakorpi (nevakorpi) SNK	0,68
333 - Rimpipintasuo	16,50		16,06
		400513 - Ruohoinen rimpineva (Sph,Ss,Ru) RhRiN	0,44
662 - Tiet	0,79		0,79
252 - Ruoho (lehto)	1,35	300905 - Metsäkurjenpolvi-käenkaali-oravanmarjatyyppi (mb)	1,35
423 - Pikkujoki (leveys 2-5 m)	0,26		0,26
Inventoimaton maapinta-ala suunnittelualueella	11,48		

2C Lajisto

Suunnittelualueen merkittävät lajisto.

Suojelualueen tunniste	Laji (1)	Suojelustatus					Elinympäristö	Isäntä- / ravintokasvi	Vieraslaji (7)
		D (2)	e/u (3)	R (4)	U (5)	Muu status (6)			
F11200225, LPU110012	Catinaria neuschildii		-		EN				
F11200225, LPU110012	Chaenothecopsis viridireagens		-		NT				
F11200225, LPU110012	erakkokääpä		U		VU				
F11200225, LPU110012	haaparuskokirsikäs		-		NT				
F11200225, LPU110012	idänlahopoukko		-		LC				
F11200225, LPU110012	kalkkikääpä		U		EN				
F11200225, LPU110012	kalliokeuhkojäkäli		U		VU				
F11200225, LPU110012	kituhaprakääpä		-		NT				
F11200225, LPU110012	koivunpisteikäs		-		NT				
F11200225, LPU110012	korkkikerroskääpä		-		NT				
F11200225, LPU110012	kätköhyttelöjäkäli		-		VU				
F11200225, LPU110012	lahokaviosammal	Lu II	E	V	EN				
F11200225, LPU110012	lahonnukka		-		NT				
F11200225, LPU110012	lahoparvikas		U		EN				
F11200225, LPU110012	lohkokääpä		U		VU				
F11200225, LPU110012	loukkopaanusammal		-		LC				
F11200225, LPU110012	metsälovisammal		-		VU				
F11200225, LPU110012	mäntyraspikka		-		NT				

FI1200225, LPU110012	peikonnaikka		-		NT			
FI1200225, LPU110012	pikkuliuskasammal		-		VU			
FI1200225, LPU110012	raidantuoksukääpä		-		VU			
FI1200225, LPU110012	riekonkääpä		-		NT			
FI1200225, LPU110012	ripsilovisammal		-		EN			
FI1200225, LPU110012	ruskolatikka		-		LC			
FI1200225, LPU110012	sauvaneulajäkälä		U		EN			
FI1200225, LPU110012	sirppikääpä		-		NT			
FI1200225, LPU110012	viherneulajäkälä		-		NT			
FI1200225, LPU110012, MLO350509	Xylographa trunciseda		-		VU			
FI1200225, LPU110012, MLO350509	aarnikaihejäkälä		-		VU			
FI1200225, LPU110012, MLO350509	aarninystyjäkälä		-		NT			
FI1200225, LPU110012, MLO350509	aarnisammal		-		VU			
FI1200225, LPU110012, MLO350509	harmaanokijäkälä		-		NT			
FI1200225, LPU110012, MLO350509	hentoneulajäkälä		-		NT			
FI1200225, LPU110012, MLO350509	hitupihtisammal	Lu II	E	V	CR			
FI1200225, LPU110012, MLO350509	hongantorvijäkälä		U		VU			
FI1200225, LPU110012, MLO350509	jauhetassijäkälä		-		NT			

FI1200225, LPU110012, MLO350509	kairakääpä		U		VU			
FI1200225, LPU110012, MLO350509	kantokehräjäkälä		-		NT			
FI1200225, LPU110012, MLO350509	kantopaanusammal		U		EN			
FI1200225, LPU110012, MLO350509	kantoraippasammal		-		VU			
FI1200225, LPU110012, MLO350509	kantosuomujäkälä		-		NT			
FI1200225, LPU110012, MLO350509	kastanjansuomujäkälä		-		NT			
FI1200225, LPU110012, MLO350509	korukeräpallokas	Lu II	E	V	VU			
FI1200225, LPU110012, MLO350509	kuusenleulajäkälä		-		NT			
FI1200225, LPU110012, MLO350509	känsäorvakka		-		NT			
FI1200225, LPU110012, MLO350509	lumokääpä		-		NT			
FI1200225, LPU110012, MLO350509	pikkulovisammal		U		EN			
FI1200225, LPU110012, MLO350509	punakarakääpä		-		NT			
FI1200225, LPU110012, MLO350509	puropussisammal		-		VU			
FI1200225, LPU110012, MLO350509	pursukääpä		-		NT			
FI1200225, LPU110012, MLO350509	raidankeuhkojäkäälä		-		NT			

FI1200225, LPU110012, MLO350509	raidannappijäkälä		-		VU			
FI1200225, LPU110012, MLO350509	raidanpiilojäkälä		-		VU			
FI1200225, LPU110012, MLO350509	rusokantokääpä		-		NT			
FI1200225, LPU110012, MLO350509	rusovanukka		U		VU			
FI1200225, LPU110012, MLO350509	silomunuaisjäkälä		-		NT			
FI1200225, LPU110012, MLO350509	siloneulajäkälä		U		VU			
FI1200225, LPU110012, MLO350509	sitruunakääpä		-		NT			
FI1200225, LPU110012, MLO350509	välkkyludekääpä		U		VU			
FI1200225, LPU110012, MLO350509, MLO352896	koivunkynsikääpä		-		LC			
FI1200225, LPU110012, MLO350509, MLO352896	korpiludekääpä		-		NT			
FI1200225, MLO350509	<i>Aporpium canescens</i>				NT			
FI1200225, MLO350509	<i>Arthothelium scandinavicum</i>		-		NT			
FI1200225, MLO350509	<i>Catinaria atropurpurea</i>		-		NT			
FI1200225, MLO350509	<i>Japewia subaurifera</i>		-		NT			
FI1200225, MLO350509	<i>Puttea margaritella</i>		-		NT			
FI1200225, MLO350509	aarniluppo		-		NT			
FI1200225, MLO350509	haavanarinakääpä		-		LC			

FI1200225, MLO350509	harjasorakas		-		LC			
FI1200225, MLO350509	helohattujäkälä		E		EN			
FI1200225, MLO350509	hento(hapra)kääpä		-		NT			
FI1200225, MLO350509	hentokesijäkälä		U		VU			
FI1200225, MLO350509	kaitakämmeikä		U	V	VU			
FI1200225, MLO350509	karstajakälä		-		NT			
FI1200225, MLO350509	kehrälaikkajakälä		-		NT			
FI1200225, MLO350509	koivunkuprujakälä		U		VU			
FI1200225, MLO350509	lahohäiväkkä		-		NT			
FI1200225, MLO350509	lepännyppajakälä		-		NT			
FI1200225, MLO350509	liekoneula		-		VU			
FI1200225, MLO350509	liito-orava	Lu II,IV	U	V	VU			
FI1200225, MLO350509	mesipillikäpä		-		NT			
FI1200225, MLO350509	nukkamunuaisjäkä		-		VU			
FI1200225, MLO350509	pikkupiilojäkä		-		NT			
FI1200225, MLO350509	pitsikäpä		-		NT			
FI1200225, MLO350509	pohjanrypykkä		-		LC			
FI1200225, MLO350509	pohjansäkkijäkälä		U		VU			
FI1200225, MLO350509	poimukäpä		U		VU			
FI1200225, MLO350509	salavanvahajakälä		-		NT			
FI1200225, MLO350509	samettikesijäkälä		-		NT			
FI1200225, MLO350509	sammallimijäkälä		-		NT			

FI1200225, MLO350509	tunturikeuhkoneppi		U		VU			
FI1200225, MLO350509	täplähuovakka		-		NT			
FI1200225, MLO350509	varjojäkälä		U		VU			
FI1200225, MLO350509	vyöpiiloseppä		-		LC			
FI1200225, MLO350509, MLO352896	isopehkiäinen		-		LC			

Sensitiiviset lajit: 0 kpl

- 1) Lihavoituna ne direktiivilajit, jotka olivat peruste valita ko. alue Natura 2000 -alueverkostoon
- 2) D = EU:n Lintudirektiivin liitteessä 1 tai Luontodirektiivin liitteessä II tai IV mainittu laji
- 3) e = erityistä suojelua tarvitseva laji , u = uhanalainen laji
- 4) R = rauhoitettu laji
- 5) U = Valtakunnallisesti tai alueellisesti uhanalainen tai silmällä pidettävä laji Uhanalaisuusluokitus: CR = Äärimmäisen uhanalainen, EN = Erittäin uhanalainen, VU = Vaarantunut, NT = Silmällä pidettävä, RT = Alueellisesti uhanalainen
- 6) H = Harvinainen, V = Vaatelias , M = Muu
- 7) Vain poistettavat vieraslajit merkitään

3 Tavoitteet ja toimenpiteet

Toimenpidealueet ja niillä tehtävät toimenpiteet riittävän yksityiskohtaisesti toiminnan suorittamista varten

Tavoite	Toimenpiteet kuvioittain (1)		Toimenpiteen pinta-ala (ha) (3)	Tavoitteen pinta-ala (ha) (4)	Osasto	Kohdetunnus	Priorisointi (2)	Osa-alue (5)
	Laji							
1- 1 - Suon ennallistaminen	911- Ojien täyttö		4,49		90	165		
			1,93		89	638		
			1,72		90	281		
			5,88		90	82		
			2,93		89	705		
			2,45		90	329		
			1,62		89	58		
			1,46		89	640		
			12,69		90	73		
			0,90		89	618		
			3,37		89	23		
			1,49		90	45		
			6,33		90	147		
			4,13		90	14		
			9,82		90	346		
			12,75		90	257		
			2,44		89	7		
			2,20		89	218		
			78,60					
			968- Ojalinjaraivaus		1,93		89	638
	1,72				90	281		
	5,88				90	82		
	4,86				90	190		
	2,93				89	705		
	2,45				90	329		

1- 1 - Suon ennallistaminen	968- Ojalinjaraivaus	1,62		89	58		
		1,46		89	640		
		12,69		90	73		
		0,90		89	618		
		3,37		89	23		
		1,49		90	45		
		4,49		90	165		
		6,33		90	147		
		4,13		90	14		
		9,82		90	346		
		12,75		90	257		
		2,44		89	7		
		2,20		89	218		
		83,46					
		Kokonaispinta-ala (ha)	162,06	83,46			
Toimenpiteiden kokonaisala (ha) (6)	164,02	Toimenpiteiden kattavuus (ha) (7)	83,96				
Osa-alueet (6)							
Alueen numero	Tavoite	Tavoite pinta-ala	Alueen kuvaus	Toimenpide pinta-ala	Toimenpide		

1) Jokainen toimenpide omalle rivilleen tavoitteittain. Esim. mikäli sama toimenpide esiintyy neljällä biotooppikuvioilla, tavoite kirjautuu neljälle riville, joista jokainen saa oman biotooppikuvionsa pinta-alan. Toiseen sarakkeeseen kuvionumero.

2) Toimenpiteiden suositeltava kiireellisyys. Johdetaan biotooppikuvioilta, muutetaan tarvittaessa käyttäjän toimesta.

3) Kunkin toimenpiteen kokonaisala: Esim. mikäli toimenpide on merkitty neljälle biotooppikuvioille, kokonaisala on näiden biotooppikuvioiden yhteenlaskettu ala.

4) Kaikkien yksittäisen tavoitelajin omaavien biotooppikuvioiden yhteenlaskettu pinta-ala: esim. soiden ennallistaminen –tavoitteen kaikkien biotooppikuvioiden yhteenlaskettu pinta-ala

5) Erillisellä toiminnolla muodostetun osa-alueen numero

6) Kaikkien toimenpiteiden yhteenlaskettu pinta-ala; päällekkäiset summautuvat.

7) Toimenpiteiden horisontaalinen pinta-ala; päällekkäiset eivät summaudu.

8) Osa-alue muodostetaan erillisellä toiminnolla sen jälkeen kun tavoite-taulukosta on aktivoitu osa-alueeseen sisällytettävät rivit. Osa-alueet voidaan muodostaa vain saman tavoitteen omaavista kuvioista.

4A Toimenpiteet ja kustannukset

Lomakkeella kuvataan arviot toimenpiteiden kustannuksista ja tuloista.

Aiheuttaja	Kustannus, €	Tulo, €	Huom.
Giljotiiniraivaus	22586		
Ojien täyttö	37875		

4B Toimenpiteet ja kustannukset (Vanhat kustannustiedot)

Lomakkeella kuvataan toimenpiteet, arvioidaan vaadittavat resurssit töiden toteuttamiseksi ja hakattavat puutavaralajit. Toimenpiteet ja pinta-alat johdetaan biotooppikuvioilta laskemalla yhteen saman toimenpiteen omaavien biotooppikuvioiden pinta-alat.

Toimenpide	Laatu	Pinta-ala (ha)	Määrä	Yksikkö	Tunnit	€	Huomiot
911 - Ojien täyttö		4,49					
911 - Ojien täyttö		1,93					
911 - Ojien täyttö		1,72					
911 - Ojien täyttö		5,88					
911 - Ojien täyttö		2,93					
911 - Ojien täyttö		2,45					
911 - Ojien täyttö		1,62					
911 - Ojien täyttö		1,46					
911 - Ojien täyttö		12,69					
911 - Ojien täyttö		0,90					
911 - Ojien täyttö		3,37					
911 - Ojien täyttö		1,49					
911 - Ojien täyttö		6,33					
911 - Ojien täyttö		4,13					
911 - Ojien täyttö		9,82					
911 - Ojien täyttö		12,75					
911 - Ojien täyttö		2,44					
911 - Ojien täyttö		2,20					
968 - Ojalinjaraivaus		1,93					
968 - Ojalinjaraivaus		1,72					
968 - Ojalinjaraivaus		5,88					
968 - Ojalinjaraivaus		4,86					
968 - Ojalinjaraivaus		2,93					
968 - Ojalinjaraivaus		2,45					
968 - Ojalinjaraivaus		1,62					

968 - Ojalinjaraivaus		1,46				
968 - Ojalinjaraivaus		12,69				
968 - Ojalinjaraivaus		0,90				
968 - Ojalinjaraivaus		3,37				
968 - Ojalinjaraivaus		1,49				
968 - Ojalinjaraivaus		4,49				
968 - Ojalinjaraivaus		6,33				
968 - Ojalinjaraivaus		4,13				
968 - Ojalinjaraivaus		9,82				
968 - Ojalinjaraivaus		12,75				
968 - Ojalinjaraivaus		2,44				
968 - Ojalinjaraivaus		2,20				

Myytävä puutavara lajeittain eroteltuina

Puutavaralaji	Määrä (m ³)

Kustannuksia aiheuttavat työaika-arviot, yhteenveto

Kustannustekijä	Työpäiviä	Muu

5A Vaikutukset Natura 2000 –alueeseen

Toimenpiteiden vaikutukset Natura 2000 -luontotyyppeihin ja direktiivilajeihin (+ : positiivinen, - : negatiivinen, o : ei vaikutusta). Direktiivilajeista arvioidaan vaikutukset vain luontodirektiivin liitteiden II ja IV sekä lintudirektiivin liitteen I lajeihin.

Suojelualue koodi	Natura 2000 –luontotyyppi	Toimenpide	Arvioitu vaikutus	Vaikutusala	Kohdentuminen	Perustelu positiivisille tai negatiivisille vaikutuksille
	3160 - Humuspitoiset järvet ja lammet					
	7140 - Vaihettumissuot ja rantasuot					
	7310 - Aapasuot					
	9010 - Luonnonmetsät					
	91D0 - Puustoiset suot					
FI1200225	3160 - Humuspitoiset järvet ja lammet					
	3260 - Pikkujoet ja purot					
	7110 - Keidassuot					
	7140 - Vaihettumissuot ja rantasuot					
	7160 - Lähteet ja lähdesuot					
	7230 - Letot					
	7310 - Aapasuot					
	8220 - Silikaattikalliot					
	9010 - Luonnonmetsät					
	9050 - Lehdot					
	91D0 - Puustoiset suot					
LPU110012	3160 - Humuspitoiset järvet ja lammet					
	3260 - Pikkujoet ja purot					
	7110 - Keidassuot					
	7140 - Vaihettumissuot ja rantasuot					
	7160 - Lähteet ja lähdesuot					
	7230 - Letot					
	7310 - Aapasuot					
	8220 - Silikaattikalliot					
9010 - Luonnonmetsät						

LPU110012	9050 - Lehdot						
	91D0 - Puustoiset suot						
MLO350509	3160 - Humuspitoiset järvet ja lammet						
	3260 - Pikkujoet ja purot						
	7140 - Vaihettumissuot ja rantasuot						
	7160 - Lähteet ja lähdesuot						
	7230 - Letot						
	7310 - Aapasuot						
	9010 - Luonnonmetsät						
	9050 - Lehdot						
	91D0 - Puustoiset suot						
MLO352896	7310 - Aapasuot						
	9010 - Luonnonmetsät						
	91D0 - Puustoiset suot						
Suojelualue koodi	Direktiivilaji	Direktiivin liite (lajien osalta)	Toimenpide	Arvioitu vaikutus	Vaikutusala	Kohdentuminen	Perustelu positiivisille tai negatiivisille vaikutuksille
F11200225, LPU110012, MLO350509	aarnikaihejäkälä						
F11200225, MLO350509	aarniluppo						
F11200225, LPU110012, MLO350509	aarninystyjäkälä						
F11200225, LPU110012, MLO350509	aarnisammal						
F11200225, MLO350509	Aporpium canescens						
F11200225, MLO350509	Arthothelium scandinavicum						
F11200225, MLO350509	Catinaria atropurpurea						
F11200225, LPU110012	Catinaria neuschildii						
F11200225, LPU110012	Chaenothecopsis viridireagens						

FI1200225, LPU110012	erakkokääpä						
FI1200225, LPU110012	haaparuskokirsikäs						
FI1200225, MLO350509	haavanarinakääpä						
FI1200225, MLO350509	harjasorakas						
FI1200225, LPU110012, MLO350509	harmaanokijäkälä						
FI1200225, MLO350509	helohattujäkälä						
FI1200225, MLO350509	hento(hapra)kääpä						
FI1200225, MLO350509	hentokesijäkälä						
FI1200225, LPU110012, MLO350509	hentoneulajäkälä						
FI1200225, LPU110012, MLO350509	hitupihtisammal	Lu II					
FI1200225, LPU110012, MLO350509	hongantorvijäkälä						
FI1200225, LPU110012	idänlahopoukko						
FI1200225, MLO350509, MLO352896	isopehkiäinen						
FI1200225, MLO350509	Japewia subaurifera						
FI1200225, LPU110012, MLO350509	jauhetassijäkälä						
FI1200225, LPU110012, MLO350509	kairakääpä						
FI1200225, MLO350509	kaitakämmekkä						
FI1200225, LPU110012	kalkkikääpä						
FI1200225, LPU110012	kallioeuhkojäkälä						

FI1200225, LPU110012, MLO350509	kantokehräjäkälä						
FI1200225, LPU110012, MLO350509	kantopaanusammal						
FI1200225, LPU110012, MLO350509	kantoraippasammal						
FI1200225, LPU110012, MLO350509	kantosuomujäkälä						
FI1200225, MLO350509	karstajäkälä						
FI1200225, LPU110012, MLO350509	kastanjansuomujäkälä						
FI1200225, MLO350509	kehrälaikkajäkälä						
FI1200225, LPU110012	kituhaprakääpä						
FI1200225, MLO350509	koivunkuprujäkälä						
FI1200225, LPU110012, MLO350509, MLO352896	koivunkynsikääpä						
FI1200225, LPU110012	koivunpisteikäs						
FI1200225, LPU110012	korkkikerroskääpä						
FI1200225, LPU110012, MLO350509, MLO352896	korpiludekääpä						
FI1200225, LPU110012, MLO350509	korukeräpallokas	Lu II					
FI1200225, LPU110012, MLO350509	kuusenneulajäkälä						
FI1200225, LPU110012, MLO350509	känsäorvakka						
FI1200225, LPU110012	kätköhyttelöjäkälä						

FI1200225, MLO350509	lahohäiväkkä					
FI1200225, LPU110012	lahokaviosammal	Lu II				
FI1200225, LPU110012	lahonnukka					
FI1200225, LPU110012	lahoparvikas					
FI1200225, MLO350509	lepännypyjäkälä					
FI1200225, MLO350509	liekoneula					
FI1200225, MLO350509	liito-orava	Lu II,IV				
FI1200225, LPU110012	lohkokääpä					
FI1200225, LPU110012	loukkopaanusammal					
FI1200225, LPU110012, MLO350509	lumokääpä					
FI1200225, MLO350509	mesipillikäpä					
FI1200225, LPU110012	metsälovisammal					
FI1200225, LPU110012	mäntyraspikka					
FI1200225, MLO350509	nukkamunuaisjäkälä					
FI1200225, LPU110012	peikonnahta					
FI1200225, LPU110012	pikkuliuskasammal					
FI1200225, LPU110012, MLO350509	pikkulovisammal					
FI1200225, MLO350509	pikkupiilojäkälä					
FI1200225, MLO350509	pitsikäpä					
FI1200225, MLO350509	pohjanrypykkä					
FI1200225, MLO350509	pohjansäkkijäkälä					

FI1200225, MLO350509	poimukääpä						
FI1200225, LPU110012, MLO350509	punakarakääpä						
FI1200225, LPU110012, MLO350509	puropussisammal						
FI1200225, LPU110012, MLO350509	pursukääpä						
FI1200225, MLO350509	Puttea margaritella						
FI1200225, LPU110012, MLO350509	raidankeuhkojäkälä						
FI1200225, LPU110012, MLO350509	raidannappijäkälä						
FI1200225, LPU110012, MLO350509	raidanpiilojäkälä						
FI1200225, LPU110012	raidantuoksukääpä						
FI1200225, LPU110012	riekonkääpä						
FI1200225, LPU110012	ripsilovisammal						
FI1200225, LPU110012	ruskolatikka						
FI1200225, LPU110012, MLO350509	rusokantokääpä						
FI1200225, LPU110012, MLO350509	rusovanukka						
FI1200225, MLO350509	salavanvahajakälä						
FI1200225, MLO350509	samettikesijäkälä						
FI1200225, MLO350509	sammallimijäkälä						
FI1200225, LPU110012	sauvaneulajakälä						

FI1200225, LPU110012, MLO350509	silomunuaisjäkälä						
FI1200225, LPU110012, MLO350509	siloneulajäkälä						
FI1200225, LPU110012	sirppikääpä						
FI1200225, LPU110012, MLO350509	sitruunakääpä						
FI1200225, MLO350509	tunturikeuhkoneppi						
FI1200225, MLO350509	täplähuovakka						
FI1200225, MLO350509	varjojäkälä						
FI1200225, LPU110012	viherneulajäkälä						
FI1200225, MLO350509	vyöpiiloseppä						
FI1200225, LPU110012, MLO350509	välkkyludekääpä						
FI1200225, LPU110012, MLO350509	Xylographa trunciseda						
Natura 2000-vaikutusten arvioinnin tarveharkinta perusteluineen			Ei tarvita				
			Tarvitaan				

Sensitiiviset lajit: 0 kpl

5B Muut vaikutukset luontoon, ympäristöön ja käyttöön

Arviointi kohdistuu suunniteltujen toimenpiteiden suunnittelualueelle tai sen ulkopuolelle aiheutuviin vaikutuksiin, jotka eivät liity alueen Natura 2000-arvoihin. Lomakkeella arvioidaan toimenpiteiden negatiivisia ja positiivisia vaikutuksia luontoon (esim. kasvillisuustyypit ja lajit), ympäristöön ja alueen käyttöön.

Toimenpide	Kohdentuminen	Arvioitu vaikutus	Kuvaus; esim. toimet negatiivisten vaikutusten vähentämiseksi.	Perustelut
Ojalinjaraivaus	Suunnittelualueen sisäpuolelle	-; negatiivinen vaikutus	Kaivinkoneella	Ojalinjoilta kaadetaan puuta vain sen verran, että kaivinkone mahtuu täyttämään ojja. Kaadetut puut jätetään lahoppuiksi suolle.
Ojien patoaminen	Suunnittelualueen sisäpuolelle	-; negatiivinen vaikutus	Kaivinkoneella	Maa-ainesten liikuttelusta johtuva veden tilapäinen sameneneminen
Ojien patoaminen	Suunnittelualueen sisäpuolelle	+ ; positiivinen vaikutus	Kaivinkoneella	Ojat estävät vesiä virtaamasta ojalinjoja pitkin, mikä edistää suon luonnontilaisuuden parantumista.
Ojien täyttö	Suunnittelualueen sisäpuolelle	-; negatiivinen vaikutus	Kaivinkoneella	Maa-ainesten liikuttelusta johtuva veden tilapäinen sameneneminen
Ojien täyttö	Suunnittelualueen sisäpuolelle	+ ; positiivinen vaikutus	Kaivinkoneella	Vedet levittyvät suolle ja suot lähtevät palautumaan kohti luonnontilaa.

6 Seuranta, selvitys- ja tutkimustarpeet sekä viestintä

Lomakkeella kuvataan toimenpidealueilla oleva tai niille suunniteltu erityisseuranta (joka ei ole osa toimenpidealueiden normaalia hoitoseurantaa), mahdolliset tulevaisuuden selvitys- ja tutkimustarpeet sekä viestintä.

Seurantavuosi	Kuvio/osa-alue	Seurantatyyppi	Seurantamenetelmä
2023		hoitoseuranta	Visuaalinen tekninen hoitoseuranta MH:n seurantaohjeen mukaisesti.
2032		loppuseuranta	Kuvioittainen hoitoseuranta.

Ajankohta	Tutkimustarve

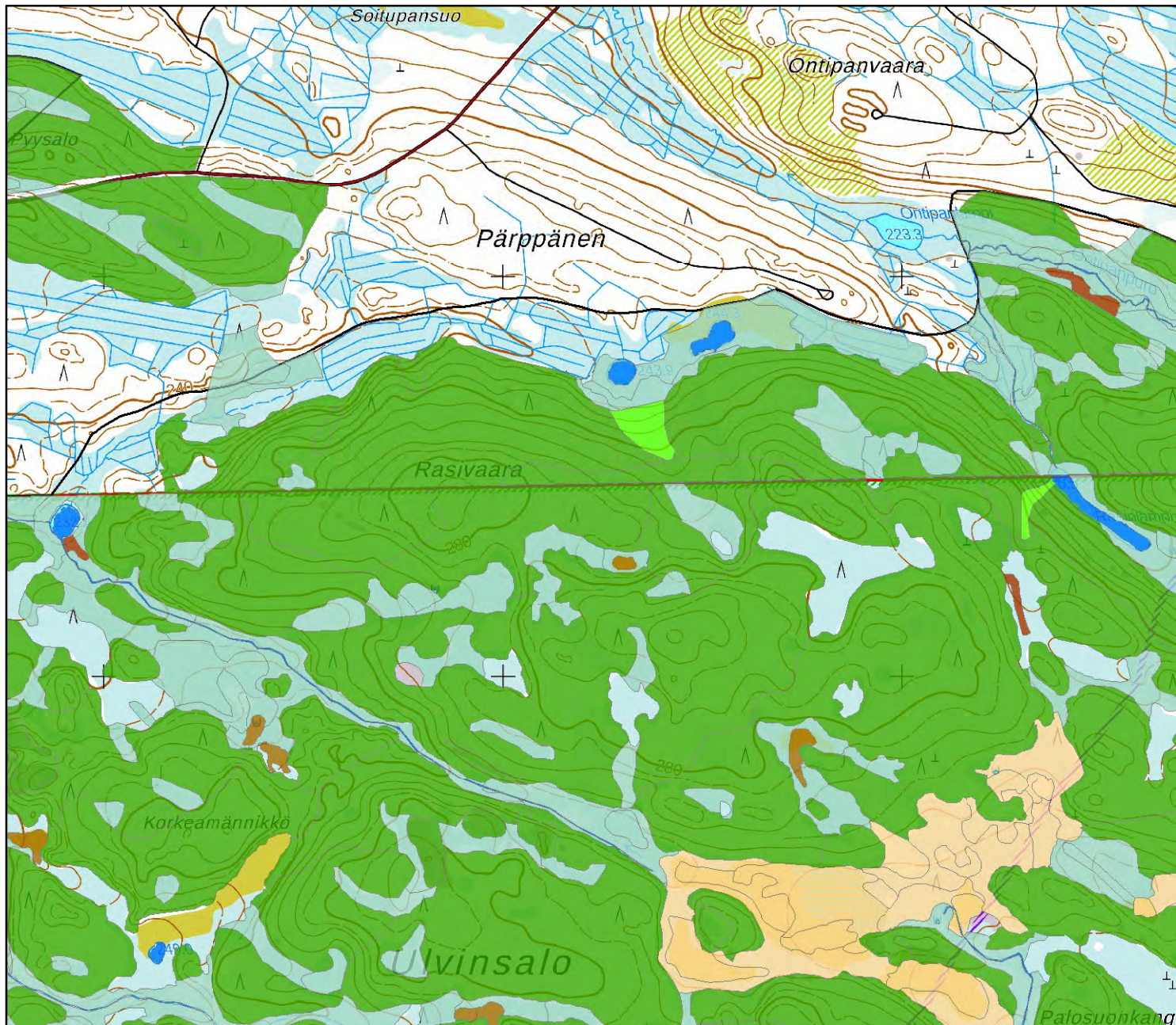
Pvm	Viestintä
	Ennallistamisesta tiedottaminen paikallisviestimissä alueella tehtävistä ennallistamistoimista.
	Infotaulut maastoon työn alkaessa.

7 Yhteenveto lausunnoista, maanomistajien muutosehdotuksista sekä Metsähallituksen vastineet



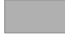

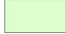



Lausuja	Esitetty muutosehdotus / kommentti	Metsähallituksen vastaus / muutokset suunnitelmaan

8 YSA-kohteiden rajoitukset ja rasitteet

Nimi	Tunnus	Rajoituspinta-ala (ha)	Rajoitustyyppi	Liikkumisrajoitusaika	Lisätietoja
Pinta-ala yhteensä (ha)					

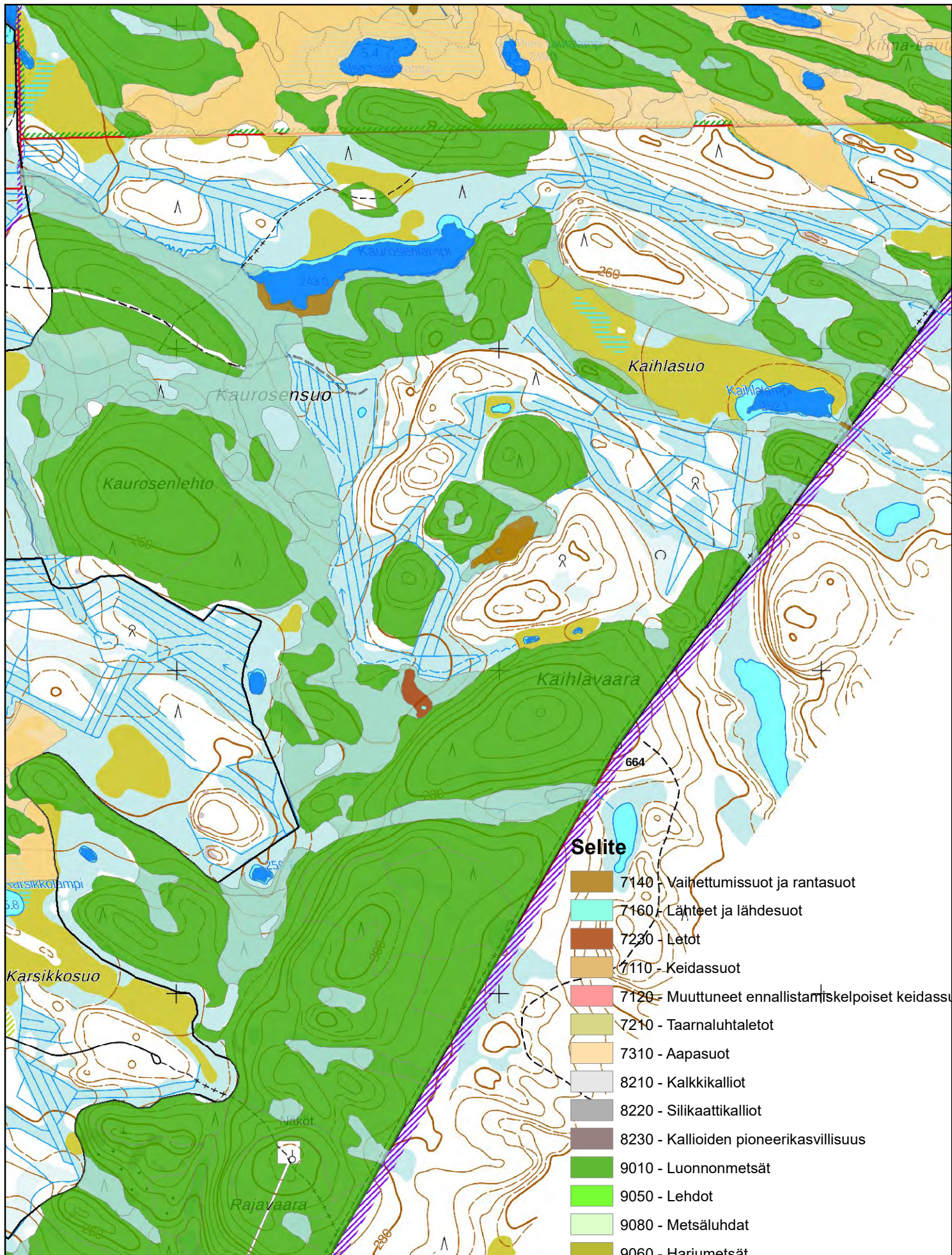


Selite

-  7140 - Vaihtumissuot ja rantasuot
-  7160 - Lähteet ja lähdesuot
-  7230 - Letot
-  7110 - Keidassuot
-  7120 - Muuttuneet ennallistamiskelpoiset keidassuot
-  7210 - Taarnaluhtaletot
-  7310 - Aapasuot
-  8210 - Kalkkikalliot
-  8220 - Siilikaattikalliot
-  8230 - Kallioiden pioneerikasvillisuus
-  9010 - Luonnonmetsät
-  9050 - Lehdot
-  9080 - Metsäluhdot
-  9060 - Harjumetsät
-  91D0 - Puustoiset suot
-  91E0 - Tulvametsät
-  3110, 3130, 3140, 3150, 3160, 3210, 3260 - Sisävedet



LIFE17NAT/FI/000181



1:15 000

