

# *Gymnopus ocior*

(Pers.) Antonín & Noordel., in Antonín, Halling & Noordeloos, *Mycotaxon* **63**: 365 (1997)



*Omphalotaceae, Agaricales, Agaricomycetidae, Agaricomycetes, Agaricomycotina, Basidiomycota, Fungi*

## Sinónimos homotípicos:

*Agaricus ocior* Pers., *Mycol. eur.* (Erlanga) **3**: 151 (1828)

*Collybia aquosa* var. *ocior* (Pers.) Krieglst., in Krieglsteiner, Ahnert, Endt, Enderle & Ostrow, *Beitr. Kenntn. Pilze Mitteleur.* **13**: 36 (2000)

*Collybia ocior* (Pers.) Vilgalyš & O.K. Mill., *Trans. Br. mycol. Soc.* **88**(4): 467 (1987)

## Material estudiado:

España, Burgos, Espinosa de los Monteros, Castro Valnera, 30TVN4677, 1.105 m, en suelo bajo *Fagus sylvatica* y cerca de helechos, 22-VI-2019, Dianora Estrada y Demetrio Merino, JA-CUSSTA: 9261.

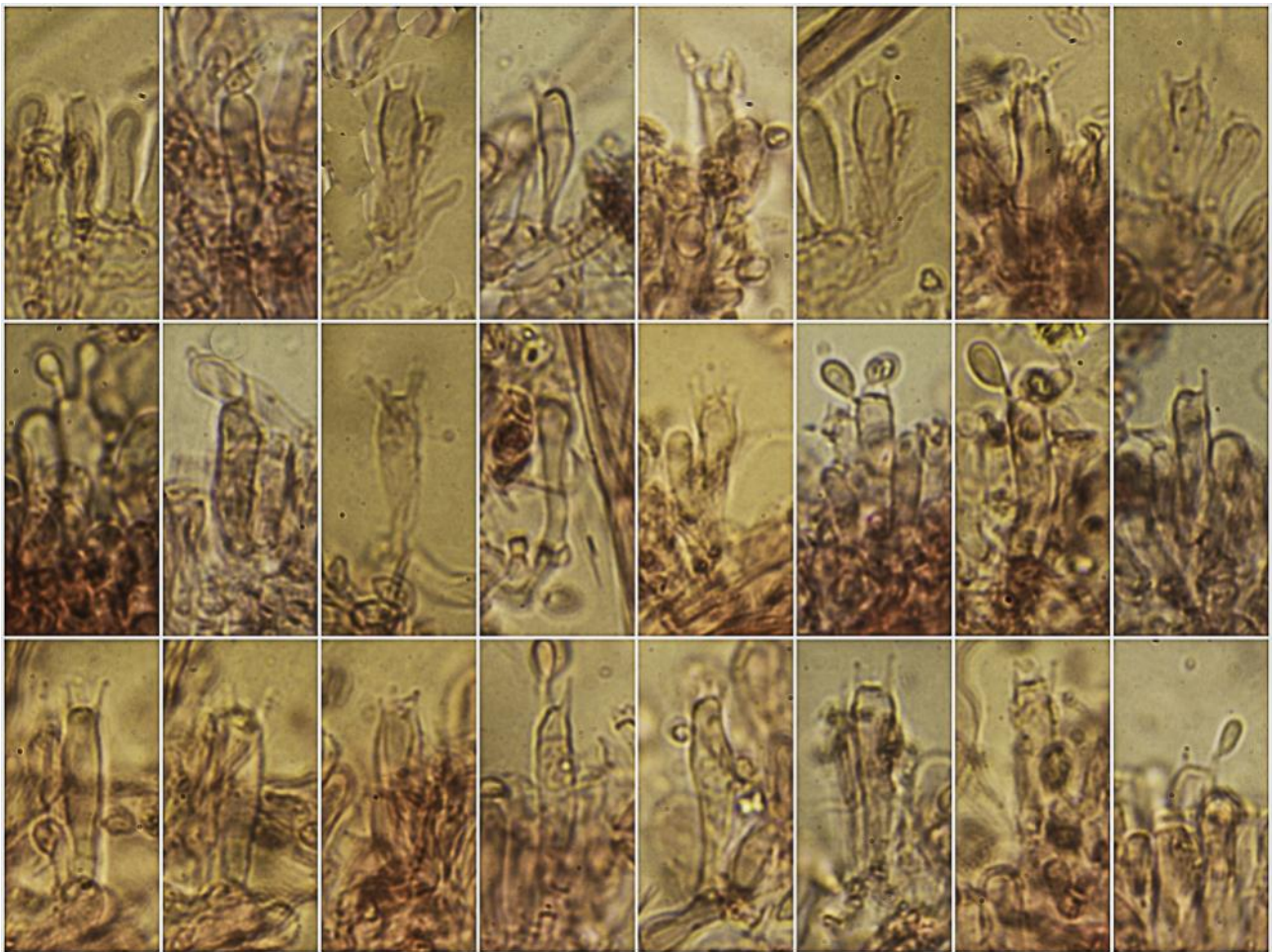
## Descripción macroscópica:

**Pileo** de 47-78 mm de diám., de convexo a aplanado, obtusamente umbonado y algo deprimido con la edad, ondulado irregularmente, con margen entero, algo estriado. **Cutícula** lisa, mate, higrófona, de color marrón castaño a marrón rojizo, blanquecina en el margen. **Láminas** adnadas a sublibres, apretadas, de color crema con tonos amarillentos, arista entera a finamente fimbriada, concolor. **Estípite** de 87-92 x 7-11 mm, cilíndrico, hueco, sinuoso, liso, surcado longitudinalmente, con la base engrosada, de color crema a amarillento, con tonos pardo rojizos claros. **Olor** fúngico agradable.

## Descripción microscópica:

**Basidios** cilíndrico subclaviformes, tetraspóricos, con fíbula basal, de (16,3-)18,7-22,8(-27,3) × (4,6-)4,7-6,1(-6,4) μm; N = 26; Me = 21,0 × 5,3 μm. **Basidiosporas** de elipsoidales a subcilíndricas, amigdaliformes, apiculadas, gutuladas, de (4,6-)5,3-6,9(-10,3) × (2,7-)3,4-4,4(-5,3) μm; Q = (1,2-)1,4-1,8(-2,4); N = 119; V = (20-)32-67(-112) μm<sup>3</sup>; Me = 6,1 × 3,9 μm; Qe = 1,6; Ve = 50 μm<sup>3</sup>. **Células marginales del himenio** claviformes, mucronadas, de (14,2-)14,4-24,4(-32,6) × (3,8-)4,4-6,1(-6,3) μm; N = 22; Me = 20,5 × 5,3 μm y terminaciones hifales claviformes, vesiculosas, lobuladas, de (22,5-)24,1-40,0(-54,1) × (6,9-)8,3-15,2(-19,4) μm; N = 21; Me = 31,7 × 11,2 μm. **Pileipellis** compuesta de hifas diverticuladas o lobuladas a coralloides, formando como un puzzle. **Estipitipellis** compuesta por hifas paralelas con terminaciones diverticuladas o ramificadas. **Fíbulas** en todas las estructuras.

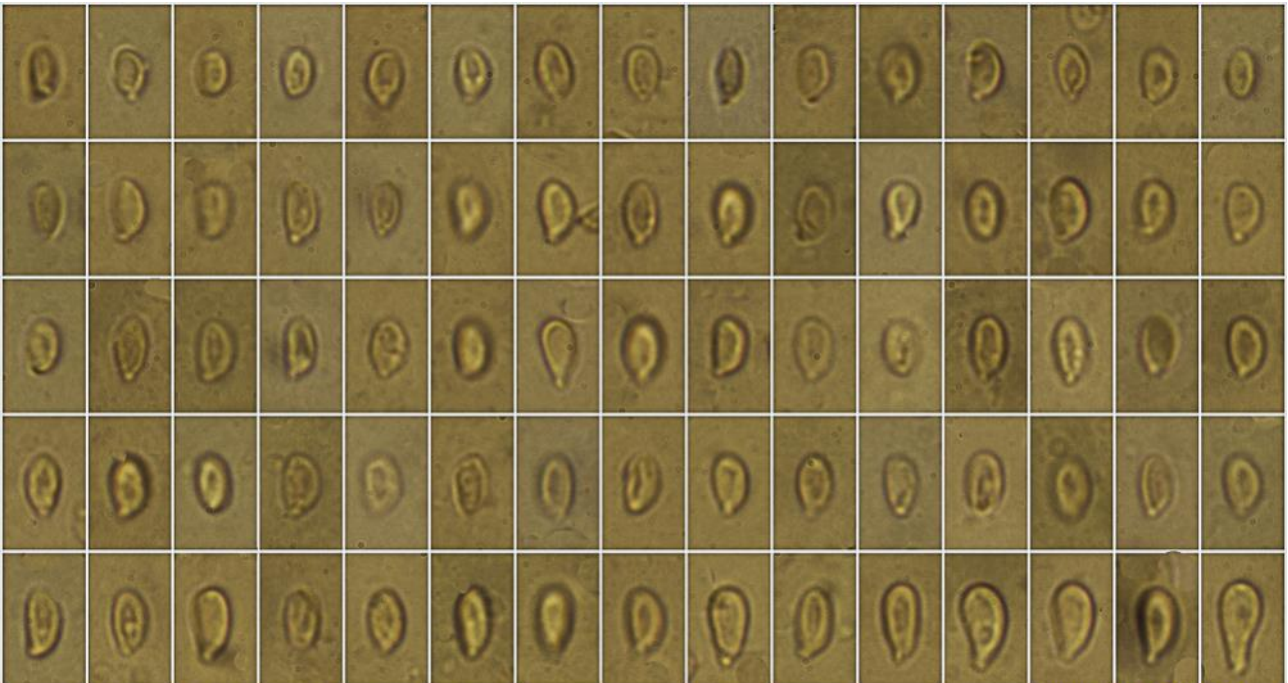




(16,3-)18,7-22,8(-27,3) × (4,6-)4,7-6,1(-6,4) μm; N = 26; Me = 21,0 × 5,3 μm

**Basidios Rojo Congo SDS**  
20 μm

A. Basidios.

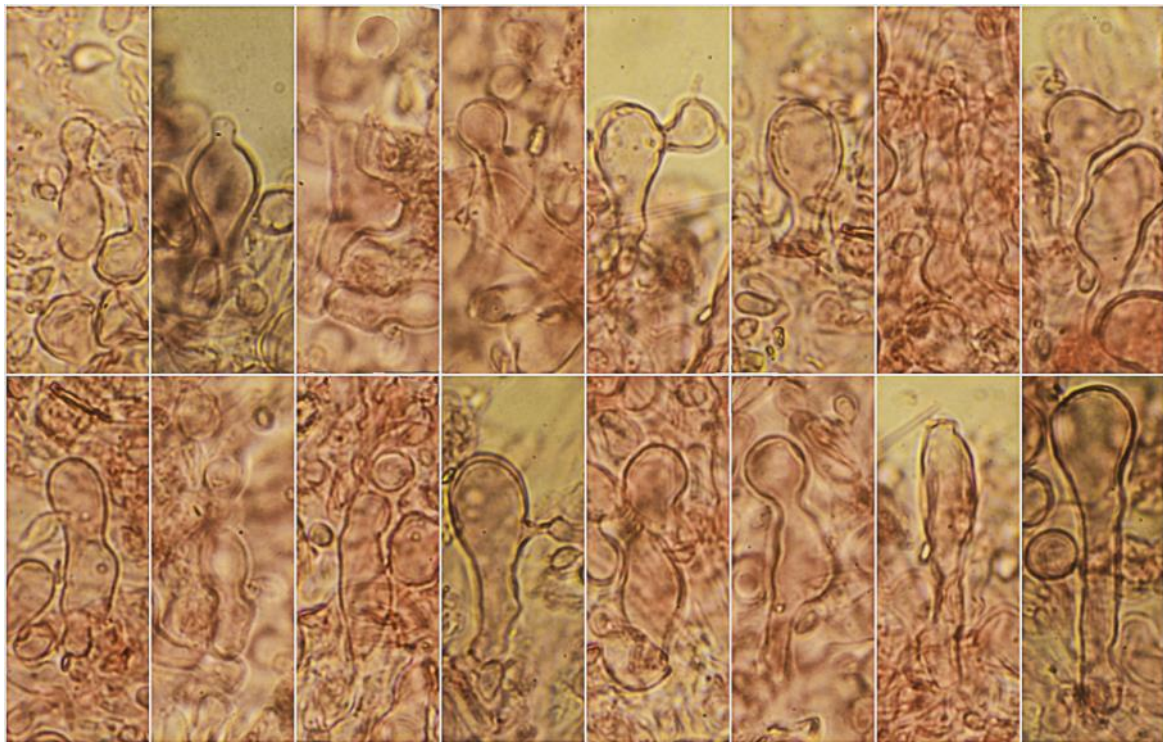


(4,6-)5,3-6,9(-10,3) × (2,7-)3,4-4,4(-5,3) μm; Q = (1,2-)1,4-1,8(-2,4); N = 119  
V = (20-)32-67(-112) μm<sup>3</sup>; Me = 6,1 × 3,9 μm; Qe = 1,6; Ve = 50 μm<sup>3</sup>

**Esporas Rojo Congo SDS**  
10 μm

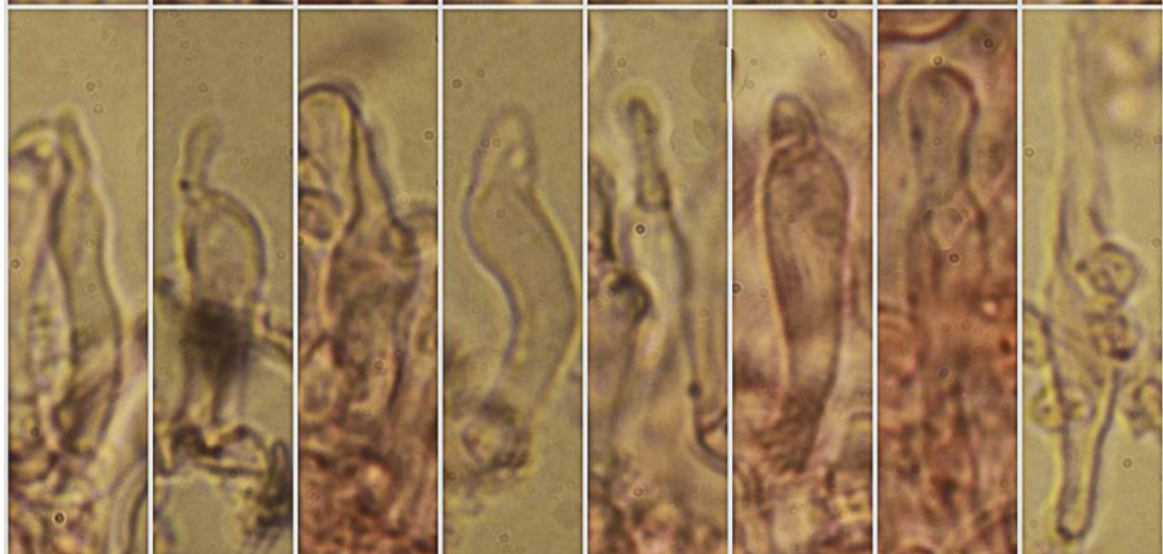
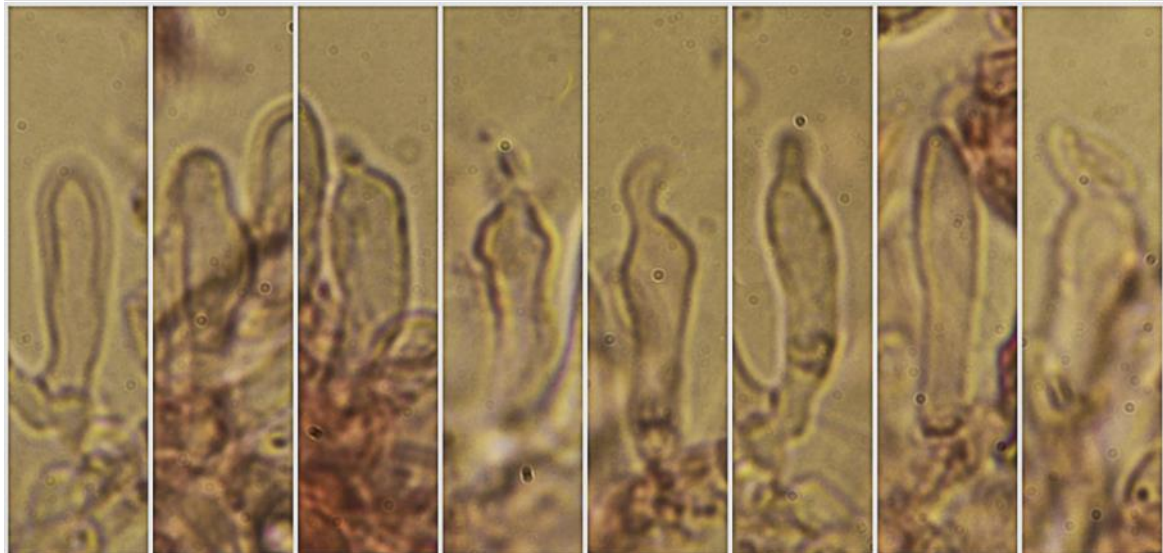
B. Esporas.





(22,5-)24,1-40,0(-54,1) × (6,9-)8,3-15,2(-19,4) μm; N = 21; Me = 31,7 × 11,2 μm

Células marginales del himenio Rojo Congo SDS  
20 μm

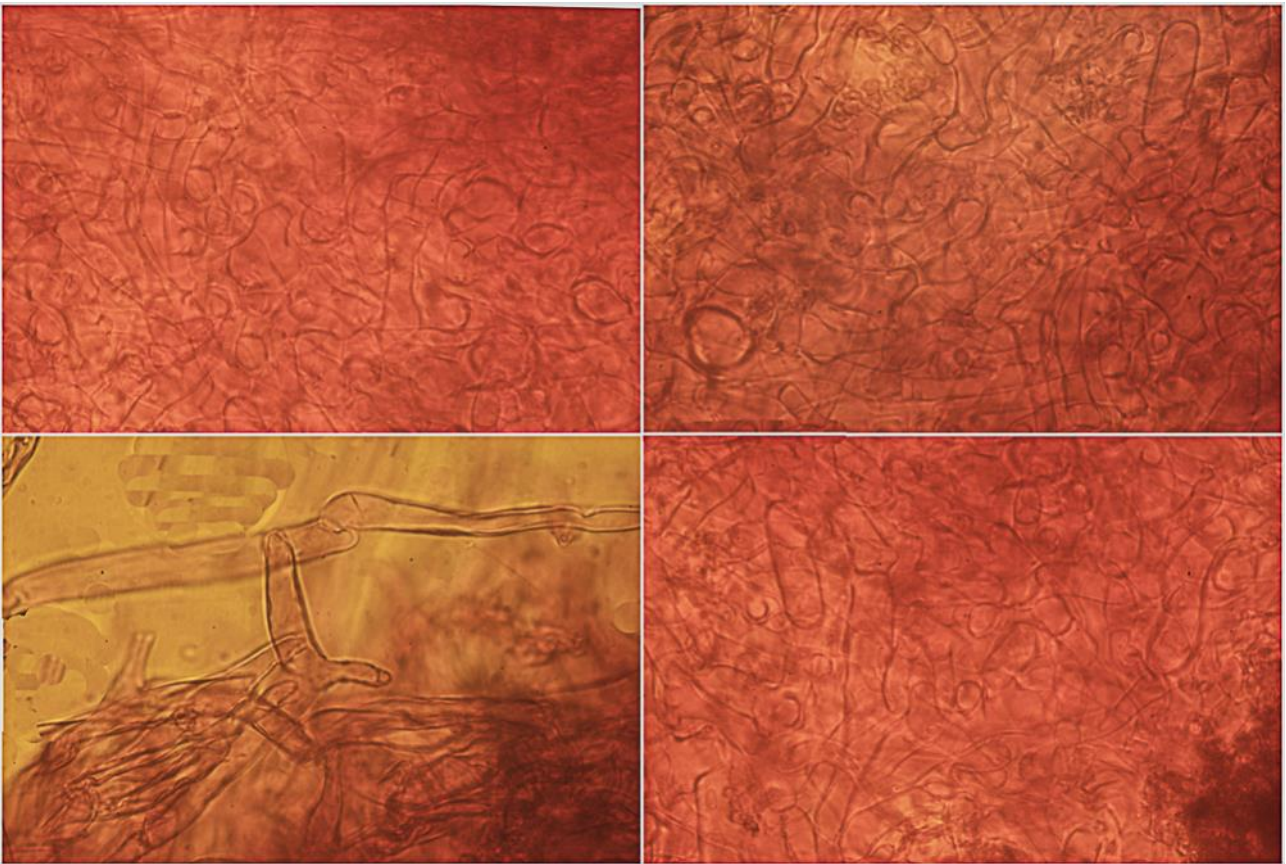


(14,2-)14,4-24,4(-32,6) × (3,8-)4,4-6,1(-6,3) μm; N = 22; Me = 20,5 × 5,3 μm

Células marginales del himenio Rojo Congo SDS  
10 μm

C. Células marginales del himenio.

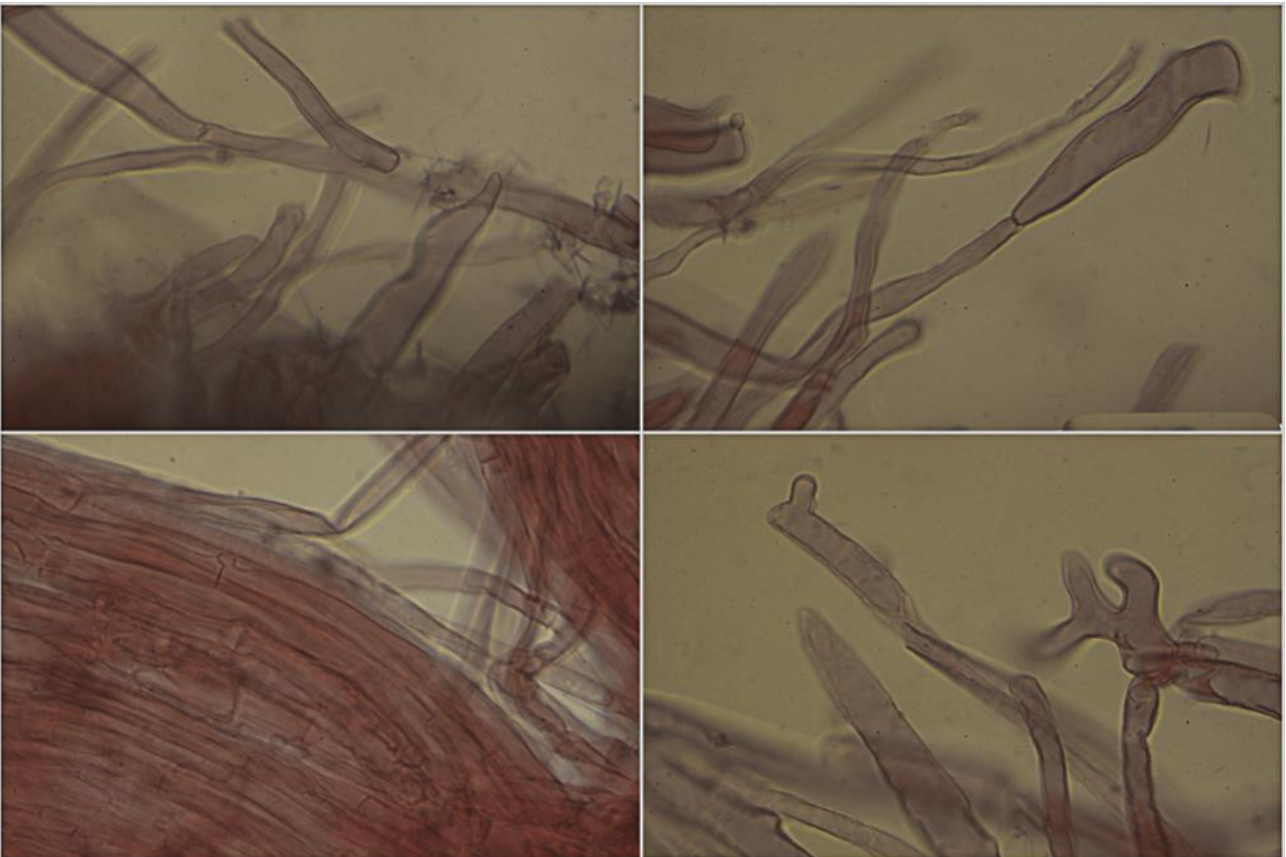




**Pileipellis Rojo Congo SDS**

20  $\mu\text{m}$

D. Pileipellis.



**Estipitipellis Rojo Congo SDS**

20  $\mu\text{m}$

E. Estipitipellis.



## Observaciones

Siguiendo las claves de BON (1999:30 como *Collybia luteifolia*):

2	Talla media a más o menos robusta, píleo > (20-)30 mm y hasta 120(-150) mm, basidios > 25 µm	b'
b'	Estípite liso o velutino a más o menos hirsuto. Especies sobre todo medianas, con píleo < 50(-80) mm. Hifas de la pileipellis a veces diverticuladas o lobuladas a coralloides	Subgénero <i>Dryophilopsis</i> (pág. 28)
1 b)	Estípite glabro, más o menos frágil y no estriado; cistidios nulos o multiformes; hifas cuticulares a veces lobuladas o furcadas	2
2 a)	Estípite glabro al menos en el ápice o con base poco fibrilosa o raramente rizoide; hifas cuticulares ramificadas, coralloides, a veces lobuladas y como en piezas de puzle.	Sección <i>Laevipedes</i>
1 a)	Hábitat banal, ubiquista, a veces lignícola	4
4 a)	Colores amarillentos más o menos vivos, al menos en las láminas	5
5 b)	Píleo > 20 mm y esporas hasta 7 x 4 µm	<i>Collybia luteifolia</i> (actualmente sinonimizada a <i>Gymnopus ocior</i> )

## Otras descripciones y fotografías

- BON M. (1999) *Les Collybio-Marasmioides et ressemblants. Flore micologique d'Europe. Vol. 5.* Association d'Ecologie et de Micologie. (U.E.R. Pharmacie - Lille). Pág. 30 como *Collybia luteifolia*.



Salvo indicación en contrario, las fotos están realizadas por Demetrio Merino.