

Lichenomphalia pararustica

(Cléménçon) Elborne, in Knudsen & Vesterholt, *Funga Nordica*, Agaricoid, Boletoid and Cyphelloid Genera (Gylling): 913 (2008)



Hygrophoraceae, Agaricales, Agaricomycetidae, Agaricomycetes, Agaricomycotina, Basidiomycota, Fungi

Sinónimos homotípicos:

Omphalina pararustica Cléménçon, *Z. Mykol.* **48**(2): 215 (1982)

Phytoconis pararustica (Cléménçon) P. Roux & P.-A. Moreau, in Roux, Moreau & Chapon, *Pagine di Micologia* **13**: 62 (2000)

Material estudiado:

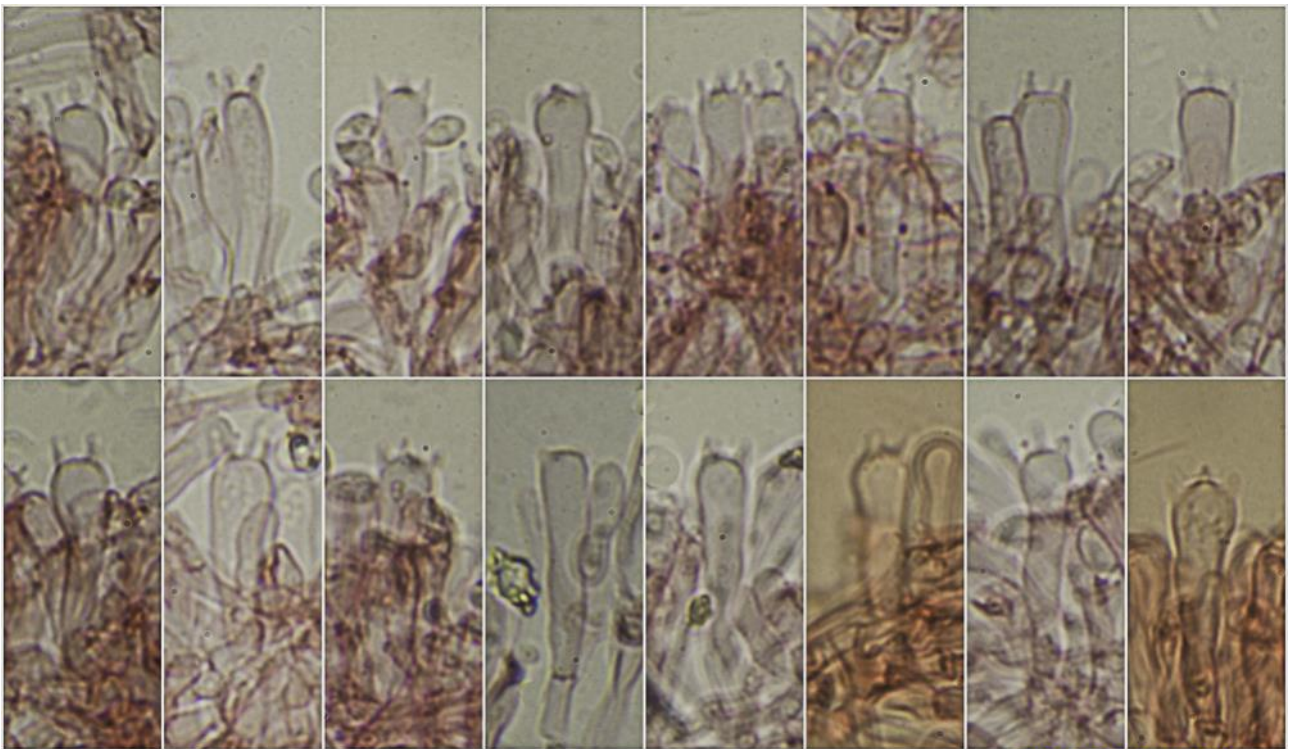
España, Jaén, Santa Elena, La Aliseda, 30SVH4942, 670 m, en suelo en orilla de arroyo seco en bosque de *Pinus pinaster*, 26-I-2018, Dianora Estrada, Salvador Tello y Demetrio Merino, JA-CUSSTA: 9259. **No figura citado en MORENO ARROYO (2004) ni en RAYA & MORENO (2018), por lo que podría ser primera cita para Andalucía.**

Descripción macroscópica:

Pileo de 3-9 mm de diám., convexo a plano convexo, deprimido en el centro, margen crenulado. **Cutícula** lisa, glabra, estriada por transparencia desde el margen hasta la mitad del radio, de color marrón grisáceo, más oscuro en el centro. **Láminas** espaciadas, triangulares, decurrentes, algunas bifurcadas en el ápice, de color crema grisáceo, arista entera, blanquecina. **Estipite** de 8-11 x 1-2 mm, cilíndrico, ligeramente ensanchado en la base, curvado, concolor con el pileo, pubescente, estrigoso en la base. **Olor** inapreciable.

Descripción microscópica:

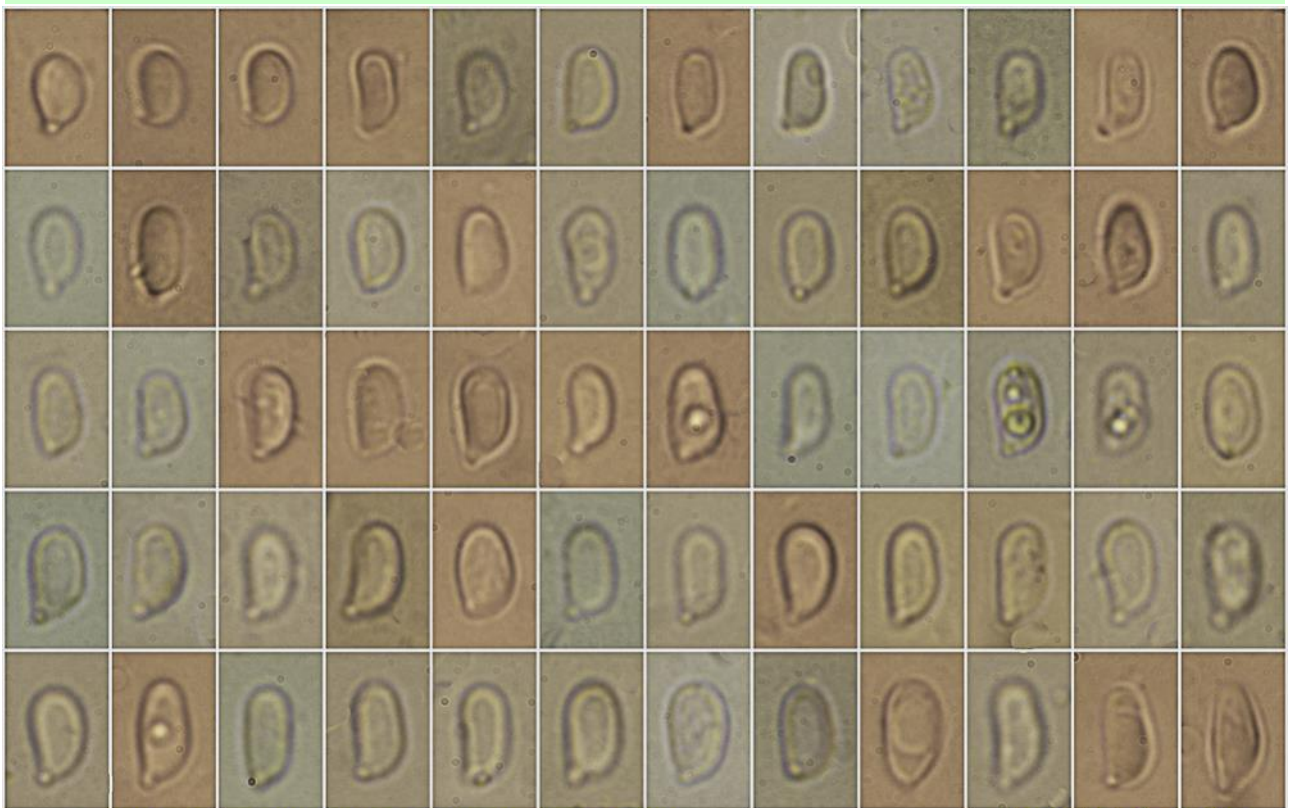
Basidios cilíndrico claviformes, tetraspóricos, sin fíbula basal, de (15,3-)18,8-25,7(-29,1) × (5,1-)5,6-7,3(-7,9) μm; N = 31; Me = 23,3 × 6,4 μm. **Basidiosporas** de elipsoidales a cilíndricas, larniformes, de paredes gruesas, con apícula patente, de (6,0-)7,1-8,9(-10,5) × (3,3-)3,9-5,0(-6,0) μm; Q = (1,2-)1,5-2,0(-2,5); N = 116; V = (39-)62-110(-201) μm³; Me = 7,9 × 4,6 μm; Qe = 1,8; Ve = 87 μm³. **Terminaciones himeniales** cilíndricas a claviformes, sinuosas, subcapitadas, de (15,1-)21,7-28,4(-29,9) × (4,3-)4,5-6,3(-6,4) μm; N = 18; Me = 24,3 × 5,3 μm. **Pileipellis** compuesta por hifas cilíndricas, con terminaciones claviformes, paralelas, septadas, con pigmento parietal incrustado de color marrón amarillento verdoso. **Estipitipellis** también de hifas paralelas, septadas, con presencia de caulocistidios más o menos cilíndricos, algunos curvados. **Fíbulas** ausentes en todas las estructuras.



$(15,3-18,8-25,7(-29,1)) \times (5,1-5,6-7,3(-7,9)) \mu\text{m}$; N = 31; Me = $23,3 \times 6,4 \mu\text{m}$

Basidios Rojo Congo SDS
20 μm

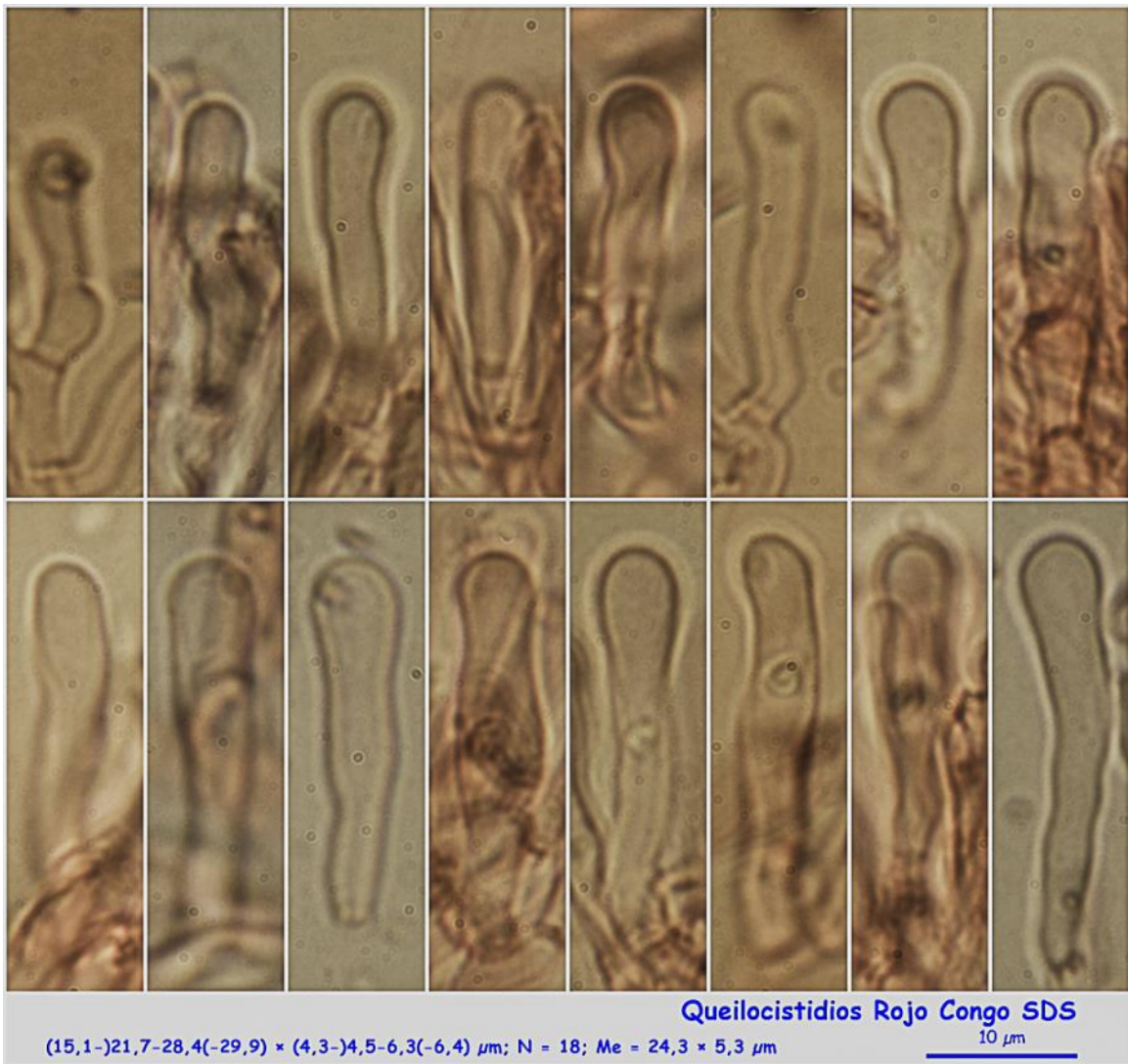
A. Basidios.



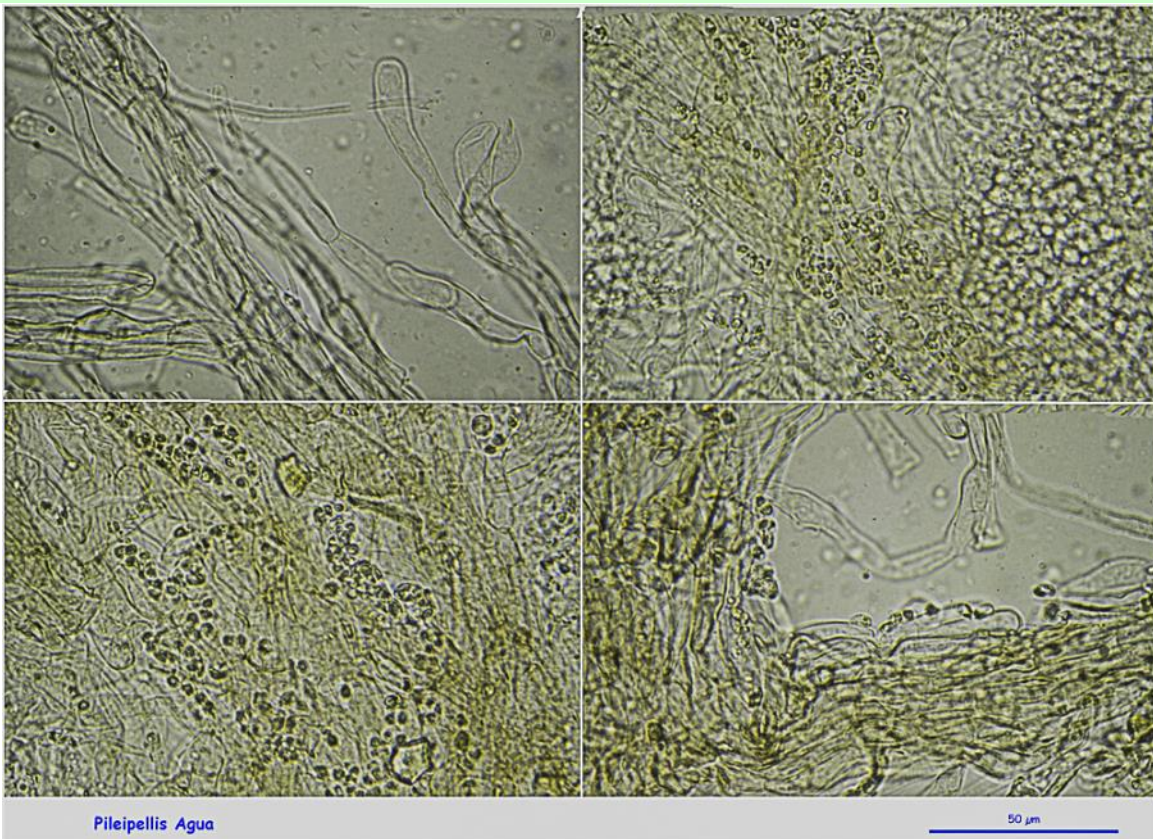
$(6,0-7,1-8,9(-10,5)) \times (3,3-3,9-5,0(-6,0)) \mu\text{m}$; Q = $(1,2-1,5-2,0(-2,5))$; N = 116
V = $(39-62-110(-201)) \mu\text{m}^3$; Me = $7,9 \times 4,6 \mu\text{m}$; Qe = 1,8; Ve = $87 \mu\text{m}^3$

Esporas Rojo Congo SDS
10 μm

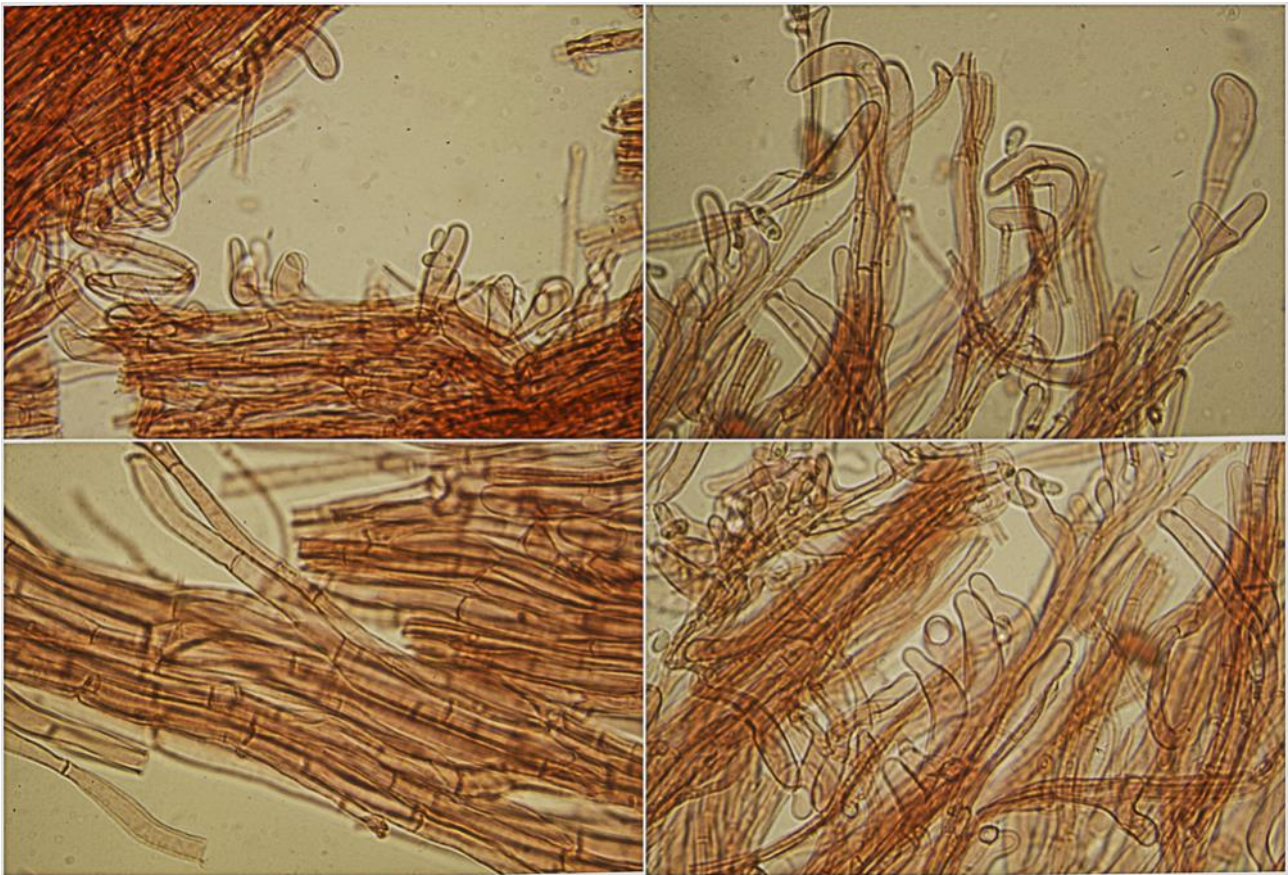
B. Esporas.



C. Queilocistidios.



D. Pileipellis.



Estipitipellis Rojo Congo SDS

50 μm

E. Estipitipellis.

Observaciones

Siguiendo las claves de BON (1997:122), por colores no verdosos ni azulados en el carpóforo, esporas no rosadas y pigmento parietal evidente, la recolecta estudiada estaría encuadrada en el subgénero *Omphalina* y, dentro de este subgénero, por color grisáceo, ausencia de fíbulas y basidios tetraspóricos, correspondería a esta especie de la sección *Defibulatae*. Actualmente está sinonimizada a *Lichenomphalia pararustica*.

Otras descripciones y fotografías

- BON M. (1997) *Les Clitocybes, Omphales et ressemblants. Flore micologique d'Europe. Vol. 4.* Association d'Ecologie et de Micologie. (U.E.R. Pharmacie - Lille). Pág. 122.
- MORENO ARROYO B. (Coordinador) (2004). *Inventario Micológico Básico de Andalucía.* Consejería de Medio Ambiente, Junta de Andalucía, Córdoba. 678 pp.
- RAYA L. & B. MORENO (2018, dirección). *Flora Micológica de Andalucía.* Consejería de Medio Ambiente y Ordenación del Territorio, Junta de Andalucía, Sevilla. 2.605 pp.



Salvo indicación en contrario, las fotos están realizadas por Demetrio Merino.