

Inocybe fraudans

(Britzelm.) Sacc., *Syll. fung.* (Abellini) 5: 778 (1887)



Inocybaceae, Agaricales, Agaricomycetidae, Agaricomycetes, Agaricomycotina, Basidiomycota, Fungi

Sinónimos homotípicos:

Agaricus fraudans Britzelm., *Dermini Südbayern* 3: 5 (1882)

Material estudiado:

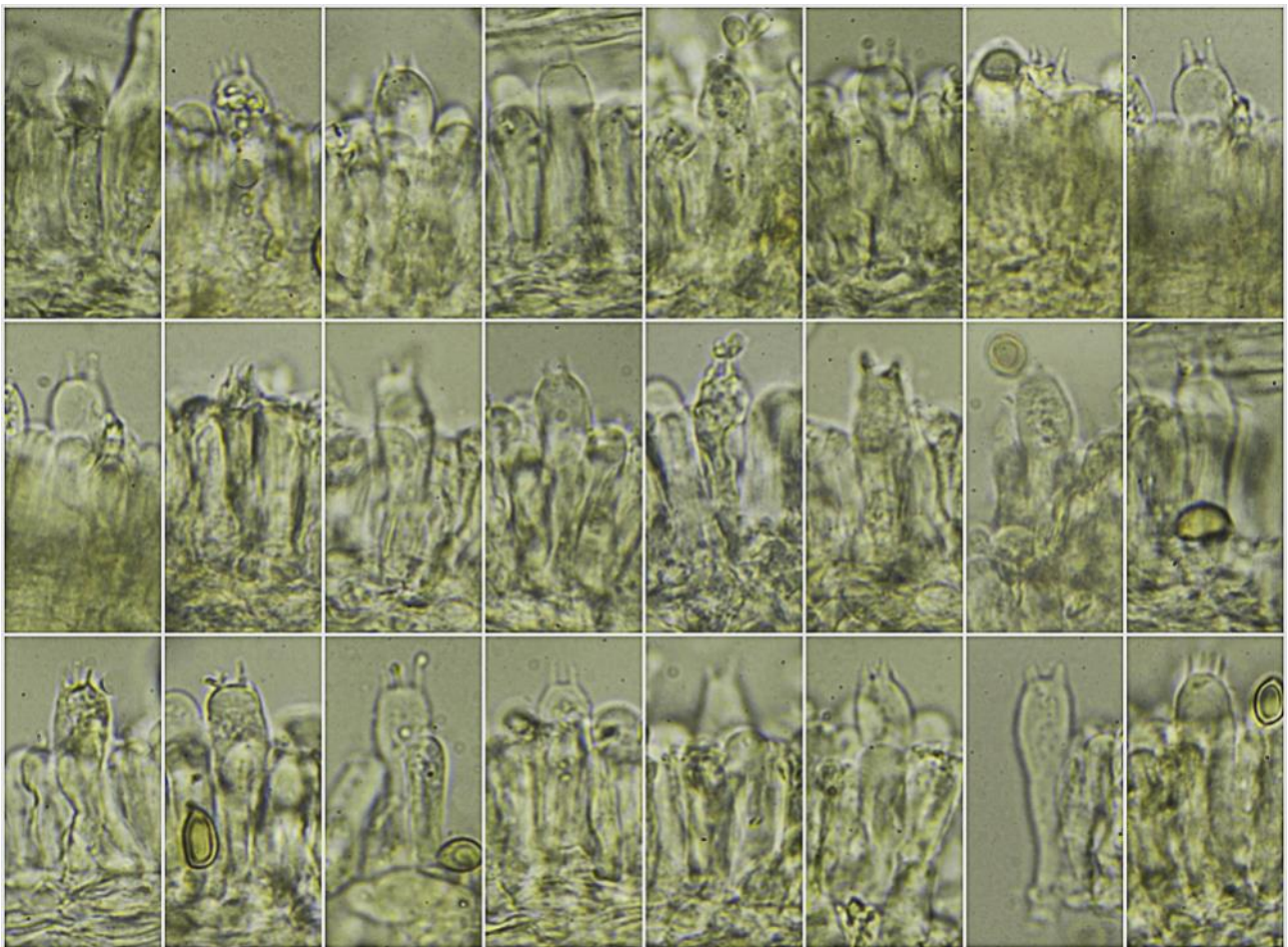
España, Sevilla, La Puebla de los Infantes, Algecira, 30STG8992, 220 m, en suelo bajo *Quercus suber*, 25-XI-2018, Concha Morente, Dianora Estrada, Tomás Illescas y Demetrio Merino, JA-CUSSTA: 9268.

Descripción macroscópica:

Pileo de 34-59 mm de diám., cónico convexo a plano convexo, con umbón obtuso, margen apendiculado, con restos de cortina. **Cutícula** lisa, con restos fibrillosos de cortina, de color crema blanquecino con tonos rosados. **Láminas** adnadas, de color crema, con arista crenulada, blanquecina. **Estípite** de 28-54 x 4-11 mm, cilíndrico, ensanchado en la base, curvado, blanquecino en la parte superior con tonos ocráceos, más patentes hacia la base. **Olor** afrutado intenso.

Descripción microscópica:

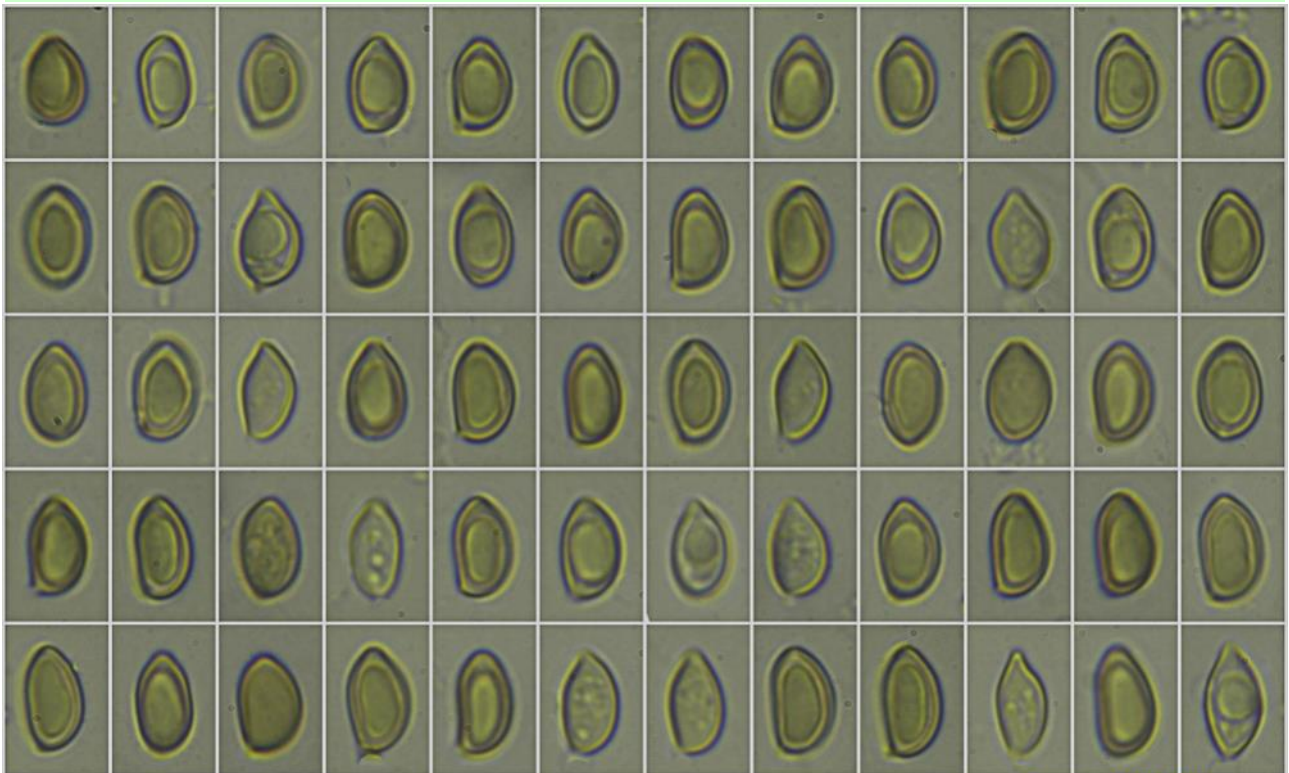
Basidios claviformes, tetraspóricos, con fibula basal, de (26,4-)28,3-35,3(-36,4) × (7,5-)8,4-9,8(-10,2) μm; N = 31; Me = 31,4 × 9,1 μm. **Basidiosporas** amigdaliformes, lisas, de paredes gruesas, algunas con ápice papillado, gutuladas, apiculadas, de (8,5-)8,9-10,3(-11,2) × (4,6-)5,3-6,2(-6,8) μm; Q = (1,3-)1,5-1,9(-2,3); N = 93; V = (101-)142-196(-244) μm³; Me = 9,6 × 5,8 μm; Qe = 1,7; Ve = 168 μm³. **Pleuro y queilocistidios** fusiformes a ventrudos, de paredes gruesas, teñidas de amarillo con KOH, metuloides, de (33,8-)44,8-55,6(-61,2) × (10,3-)11,6-18,3(-19,9) μm; N = 27; Me = 49,7 × 14,5 μm. **Pileipellis** compuesta por hifas cilíndricas, paralelas, septadas, fibuladas, con incrustaciones y pigmentación de color marrón amarillento. **Estipitipellis** con presencia de caulocistidios fibulados y claviformes.



(26,4-)28,3-35,3(-36,4) × (7,5-)8,4-9,8(-10,2) μm; N = 31; Me = 31,4 × 9,1 μm

Basidios KOH 5%
20 μm

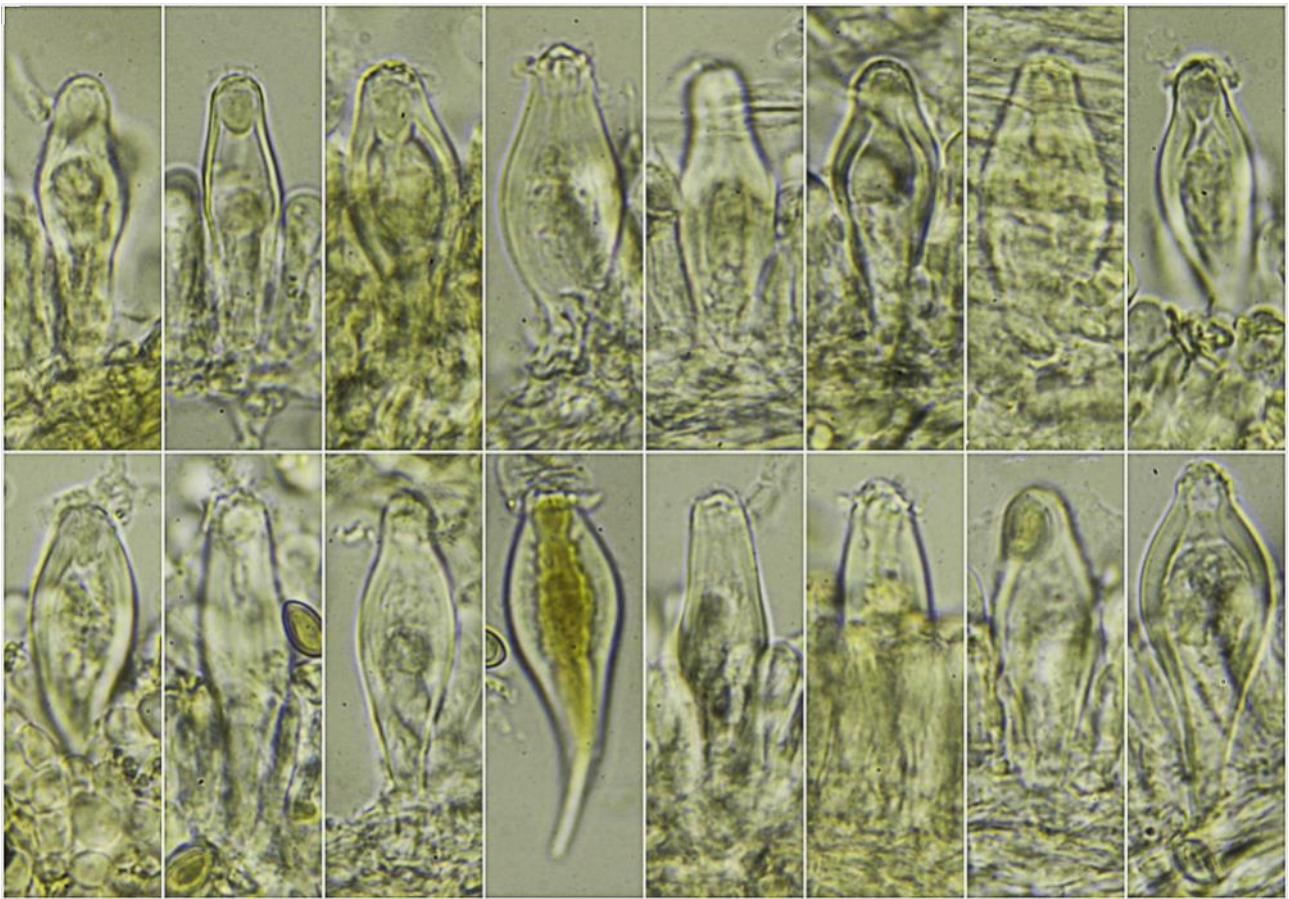
A. Basidios.



(8,5-)8,9-10,3(-11,2) × (4,6-)5,3-6,2(-6,8) μm; Q = (1,3-)1,5-1,9(-2,3); N = 93
V = (101-)142-196(-244) μm³; Me = 9,6 × 5,8 μm; Qe = 1,7; Ve = 168 μm³

Esporas KOH 5%
10 μm

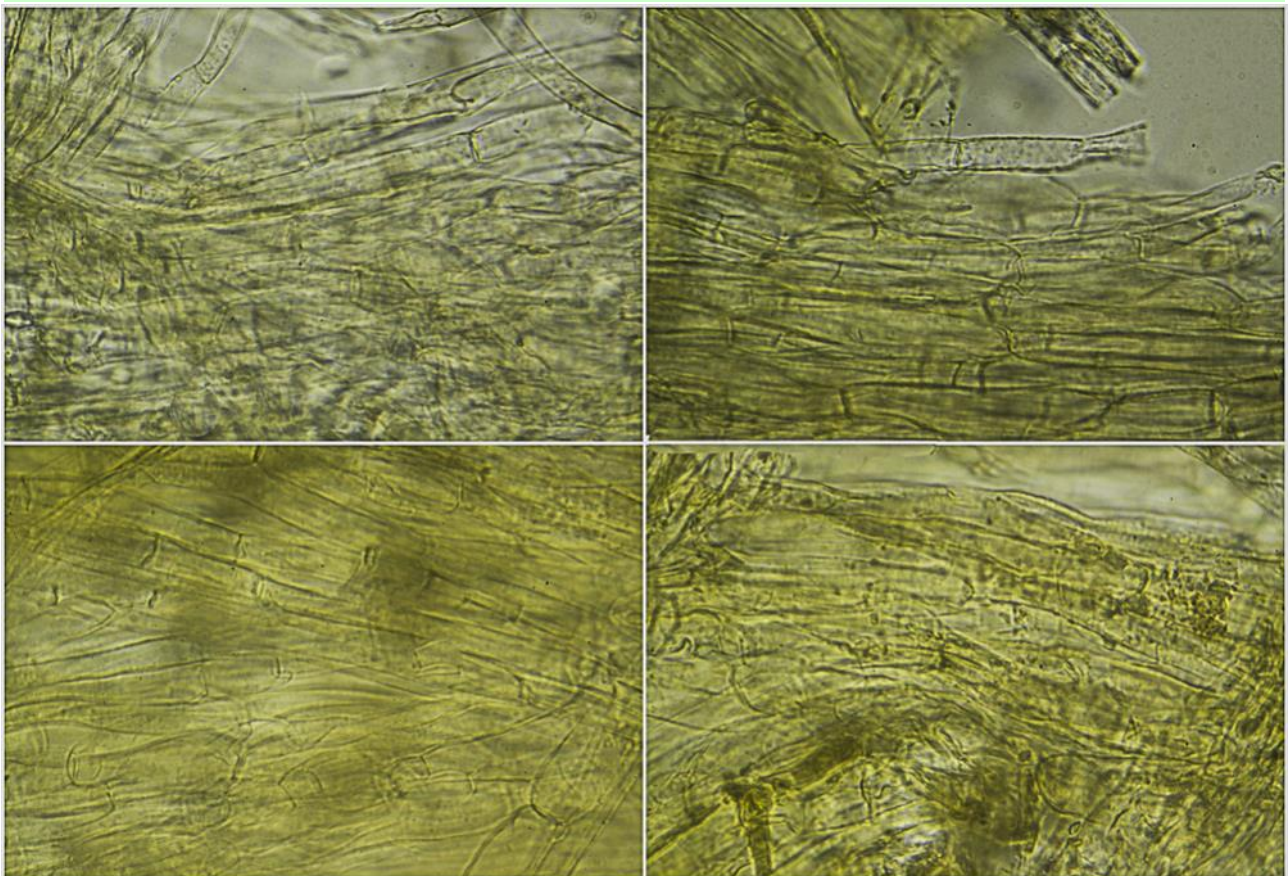
B. Esporas.



(33,8-)44,8-55,6(-61,2) × (10,3-)11,6-18,3(-19,9) μm; N = 27; Me = 49,7 × 14,5 μm

Cistidios KOH 5%
20 μm

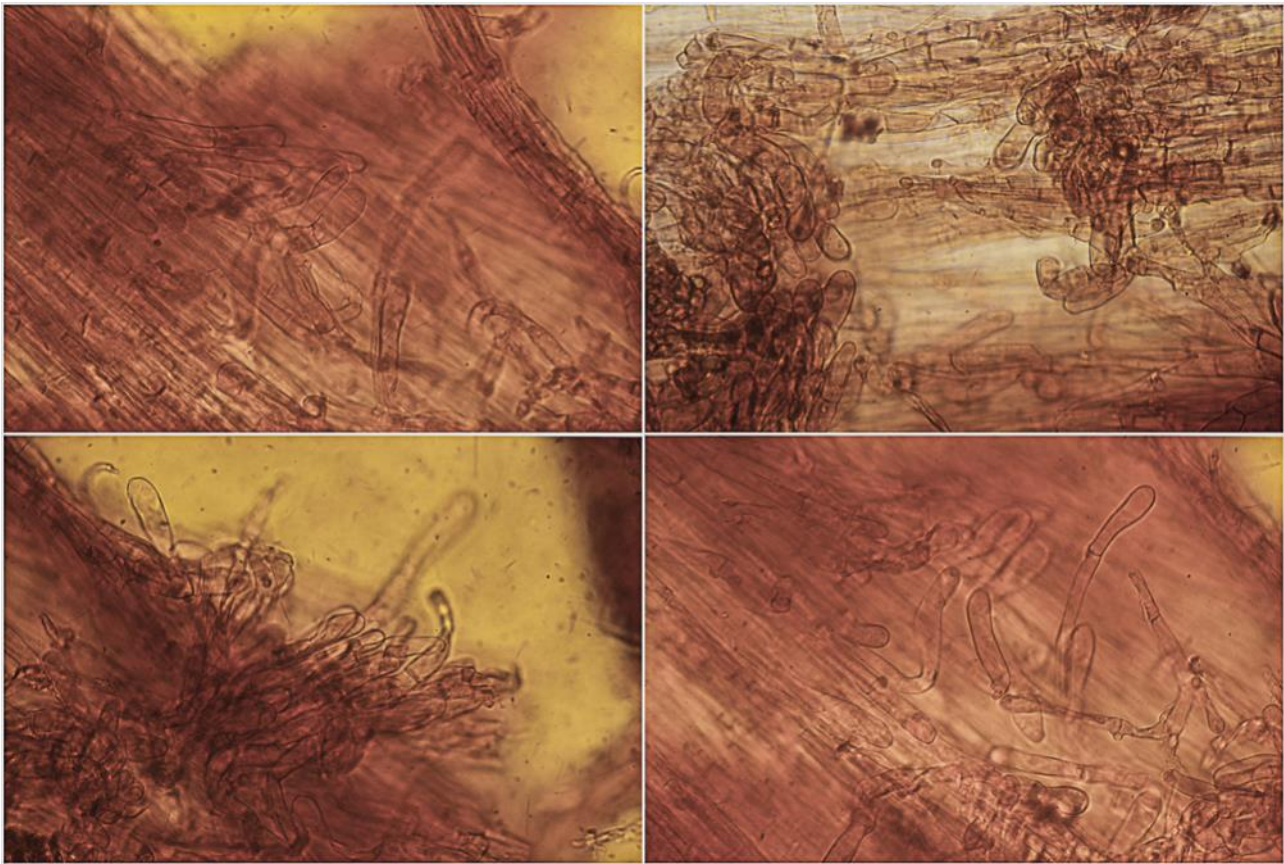
C. Cistidios.



Pileipellis Agua

50 μm

D. Pileipellis.



Estipitipellis Rojo Congo SDS

50 μ m

E. Estipitipellis.

Observaciones

Destaca por su olor afrutado intenso. *Inocybe corydalina* Quél. tiene un olor semejante pero no tan intenso, tonos verdes en el píleo, esporas más pequeñas (7,1-9,5 x 4,8-6,0 μ m) y sin ápice papillado. *I. bongardii* (Weinm.) Quél. e *I. adaequata* (Britzelm.) Sacc. tienen también olor afrutado pero se distinguen microscópicamente por sus cistidios no metuloides (BREITENBACH & KRÄNZLIN, 2000:52).

Otras descripciones y fotografías

- BREITENBACH J. & F. KRÄNZLIN (2000). *Fungi of Switzerland Vol. 5. Champignons à lames 3ème partie*. Mykologia Lucern. Pág. 52.



Salvo indicación en contrario, las fotos están realizadas por Demetrio Merino.