

# *Inocybe hirtella*

Bres., *Fung. trident.* 1(4-5): 52 (1884)



*Inocybaceae, Agaricales, Agaricomycetidae, Agaricomycetes, Agaricomycotina, Basidiomycota, Fungi*

## Sinónimos homotípicos:

Ninguno.

## Material estudiado:

España, Andalucía, Jaén, Santa Elena, Loma Obi, 30SVH5344, 729 m, en suelo entre musgo bajo *Cedrus atlantica*, 27-XI-2015, leg. Dianora Estrada y Demetrio Merino, JA-CUSSTA: 9295.

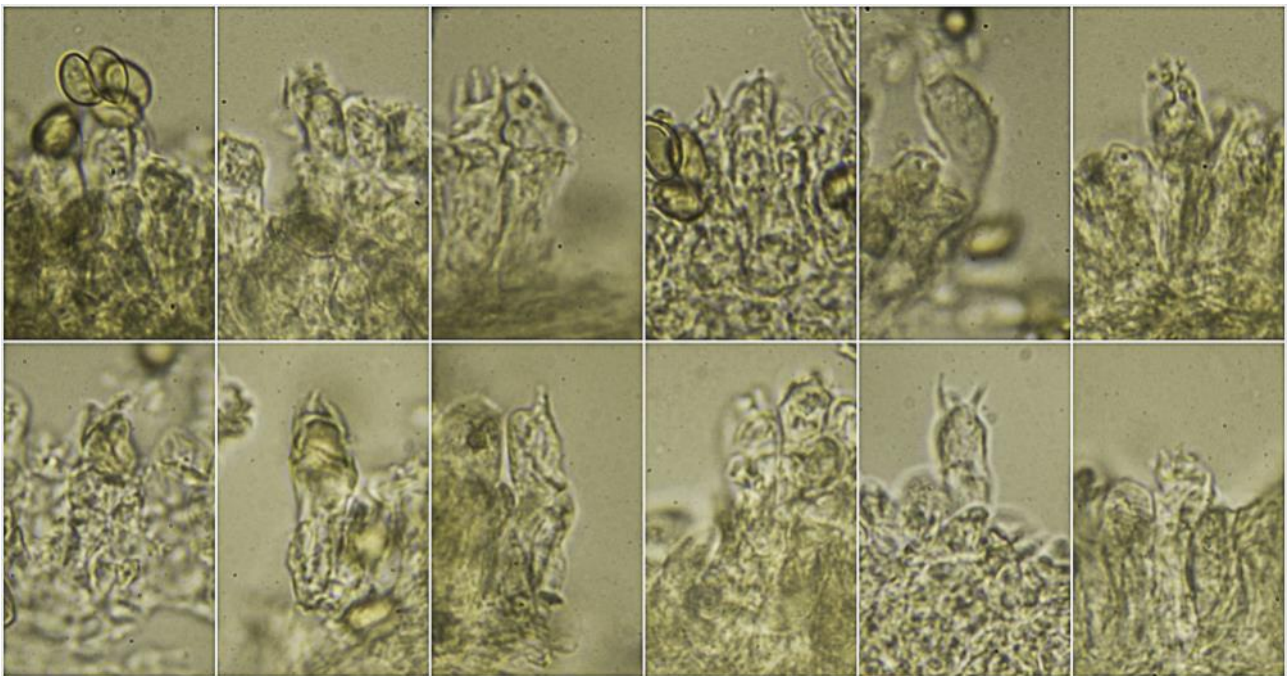
## Descripción macroscópica:

**Pileo** de 19-25 mm de diám., de cónico a plano convexo, más o menos ondulado, con umbón obtuso, con margen agudo, festoneado. **Cutícula** mate, con el centro escumuloso y el resto radialmente fibriloso, de color amarillo ocráceo a marrón claro en el centro. **Láminas** adnadas, de color blanco amarillento al principio y después marrón claro, arista pruinosa, blanquecina. **Estípite** de 63-64 x 3-4 mm, cilíndrico, curvado a sinuoso, base bulbilosa, de color blanco a crema con tonos rosados, pruinoso a todo lo largo. **Olor** a almendras amargas.

## Descripción microscópica:

**Basidios** cilíndricos a claviformes, tetraspóricos, con fíbula basal, de  $(23,5-24,1-30,7(-31,0) \times (7,0-7,1-9,5(-9,8) \mu\text{m}$ ; N = 14; Me =  $27,6 \times 8,6 \mu\text{m}$ . **Basidiosporas** de ovoidales a subcilíndricas, amigdaliformes, de paredes gruesas, lisas, hialinas, gutuladas, apiculadas, de  $(8,3-8,7-10,3(-11,2) \times (5,2-5,7-6,7(-7,7) \mu\text{m}$ ; Q =  $(1,3-1,4-1,7(-1,8)$ ; N = 97; V =  $(127-157-235(-335) \mu\text{m}^3$ ; Me =  $9,5 \times 6,2 \mu\text{m}$ ; Qe = 1,5; Ve =  $195 \mu\text{m}^3$ . **Pleuro y queilocistidios**, fusiformes a lageniformes, algunos claviformes, con paredes gruesas que reaccionan al KOH de color amarillo, con el ápice cubierto de cristales, de  $(48,6-52,8-65,2(-66,4) \times (10,0-12,4-16,0(-19,0) \mu\text{m}$ ; N = 20; Me =  $57,8 \times 14,4 \mu\text{m}$ . **Pileipellis** compuesta por hifas paralelas con incrustaciones, fibuladas. **Estiptipellis** con presencia de caulocistidios a todo lo largo, similares a los cistidios himeniales.

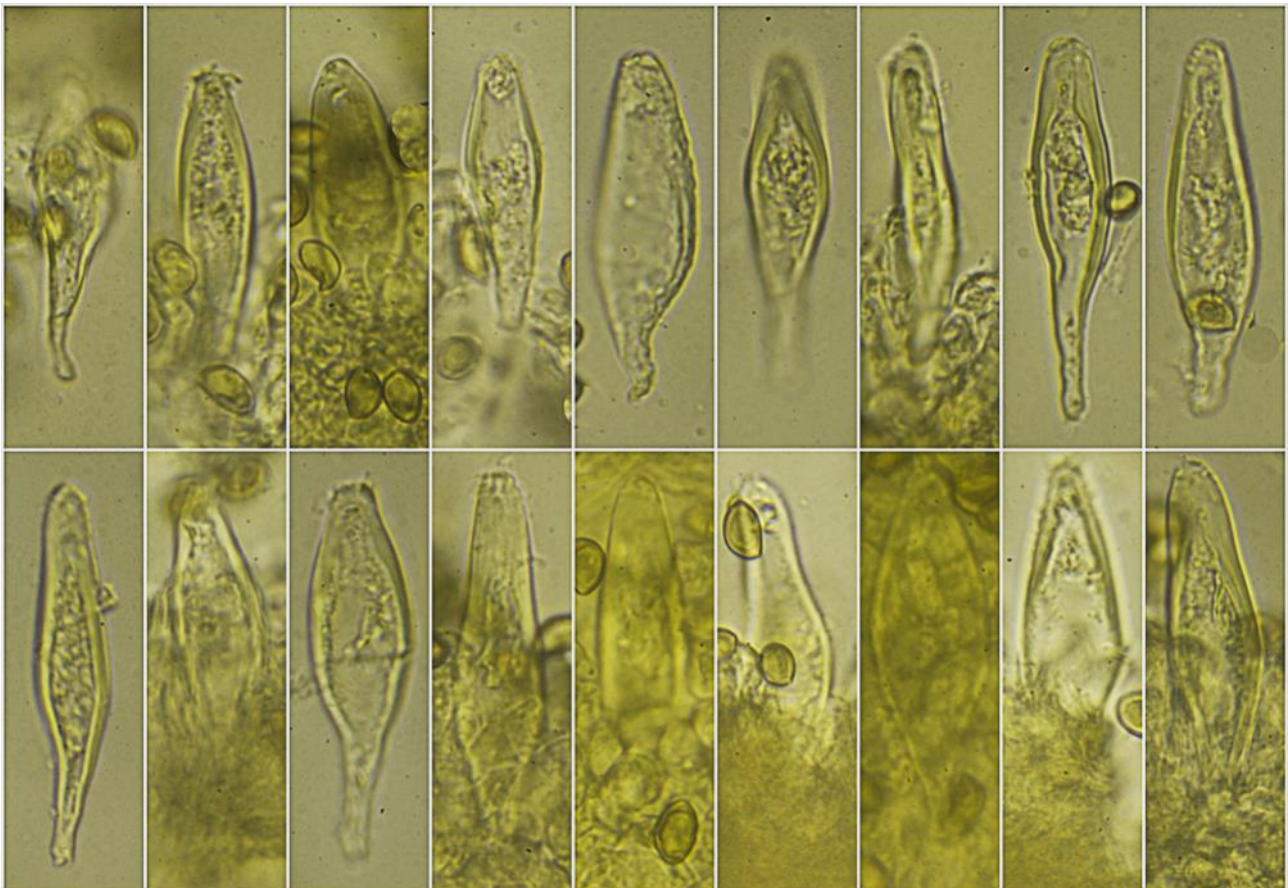




(23,5-)24,1-30,7(-31,0) × (7,0-)7,1-9,5(-9,8) μm; N = 14; Me = 27,6 × 8,6 μm

Basidios KOH 5%  
10 μm

A. Basidios.

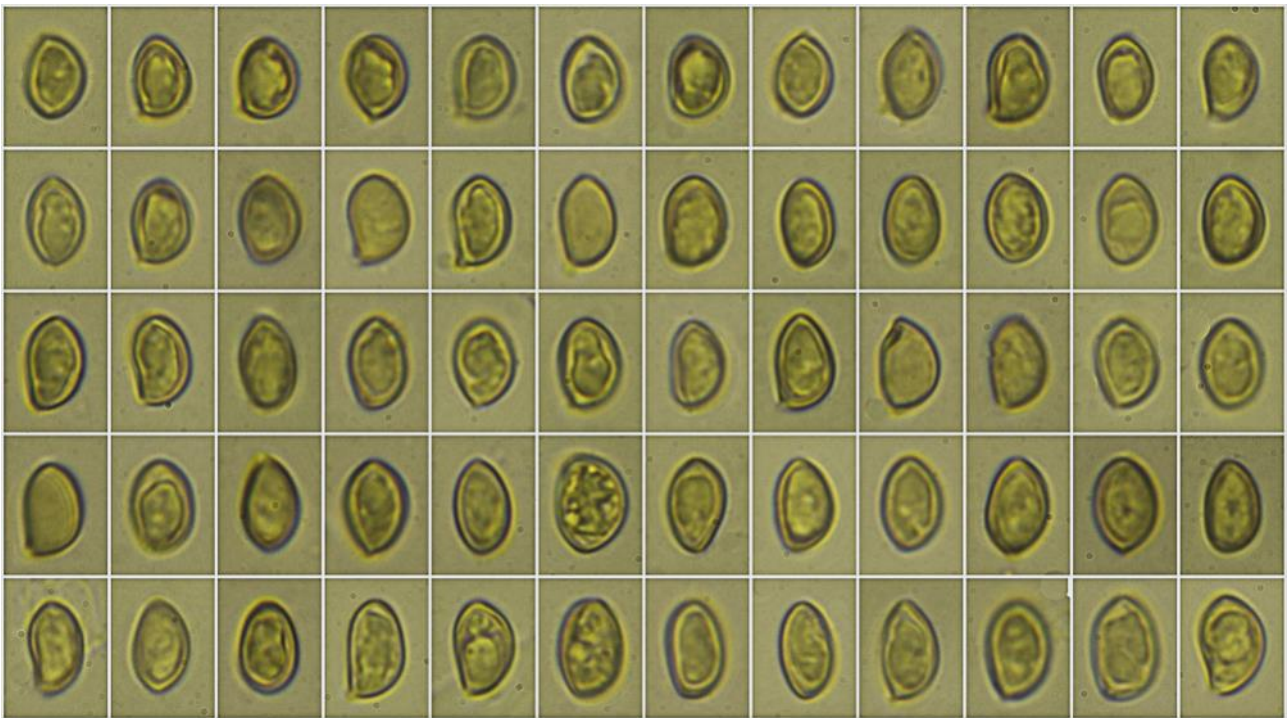


(48,6-)52,8-65,2(-66,4) × (10,0-)12,4-16,0(-19,0) μm; N = 20; Me = 57,8 × 14,4 μm

Cistidios KOH 5%  
20 μm

B. Cistidios.

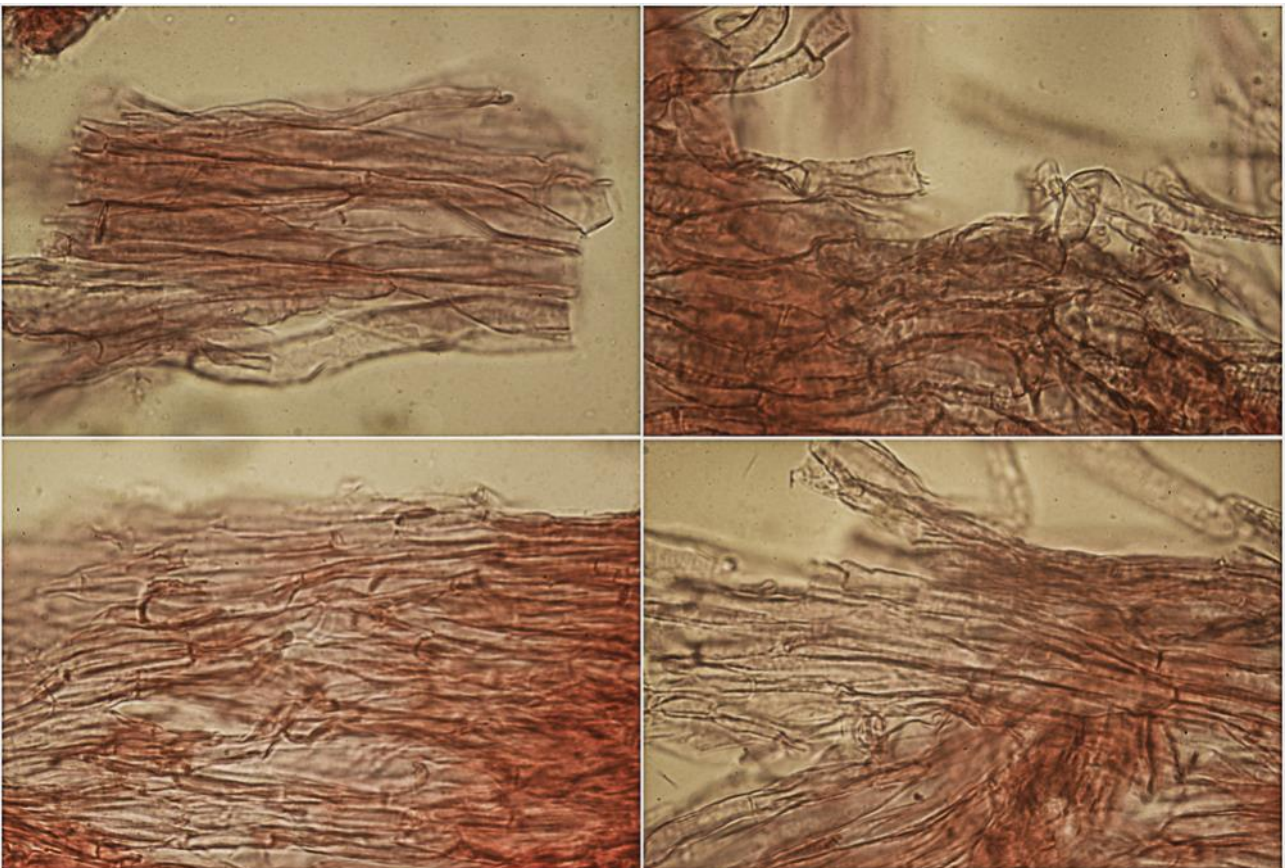




(8,3-)8,7-10,3(-11,2) × (5,2-)5,7-6,7(-7,7) μm; Q = (1,3-)1,4-1,7(-1,8); N = 97  
 V = (127-)157-235(-335) μm<sup>3</sup>; Me = 9,5 × 6,2 μm; Qe = 1,5; Ve = 195 μm<sup>3</sup>

Esporas KOH 5%  
 10 μm

C. Esporas.

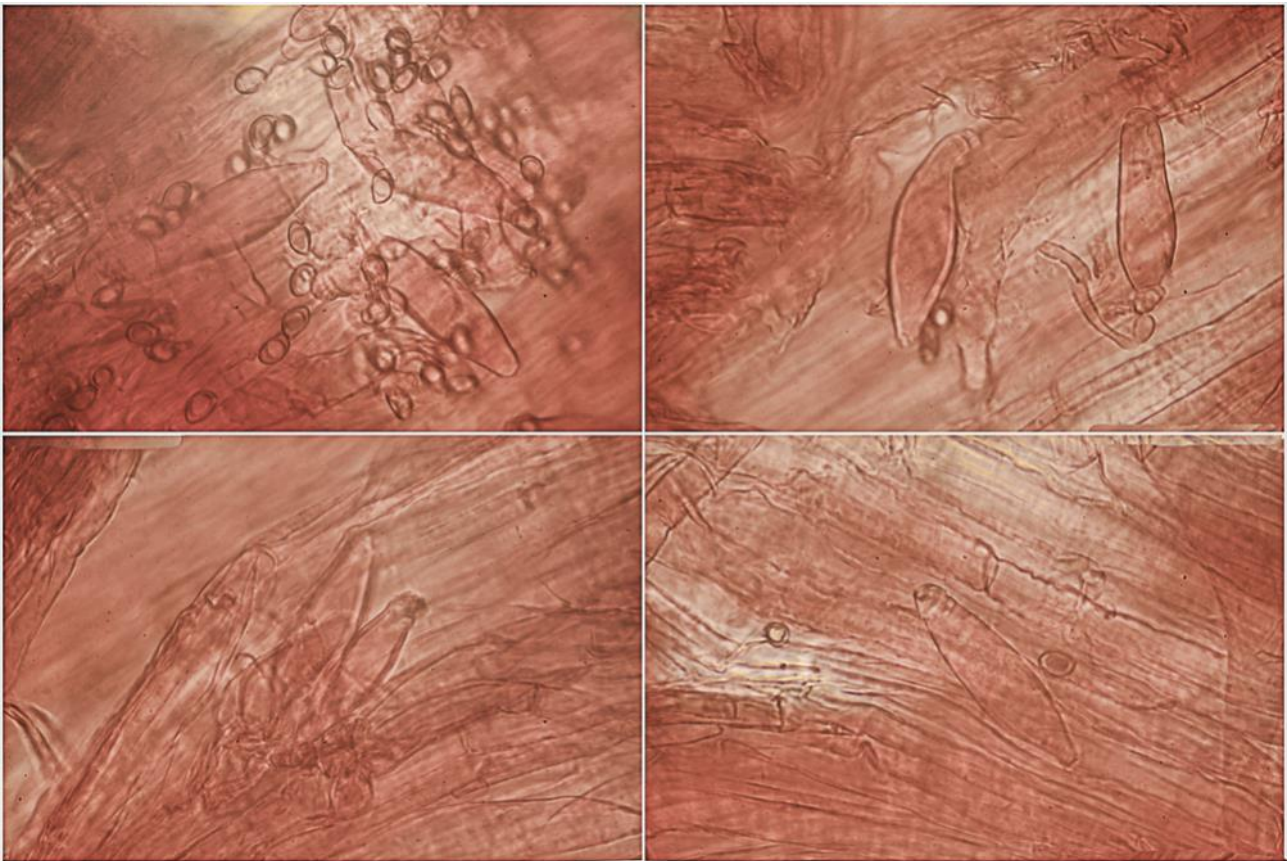


Pileipellis Rojo Congo SDS

50 μm

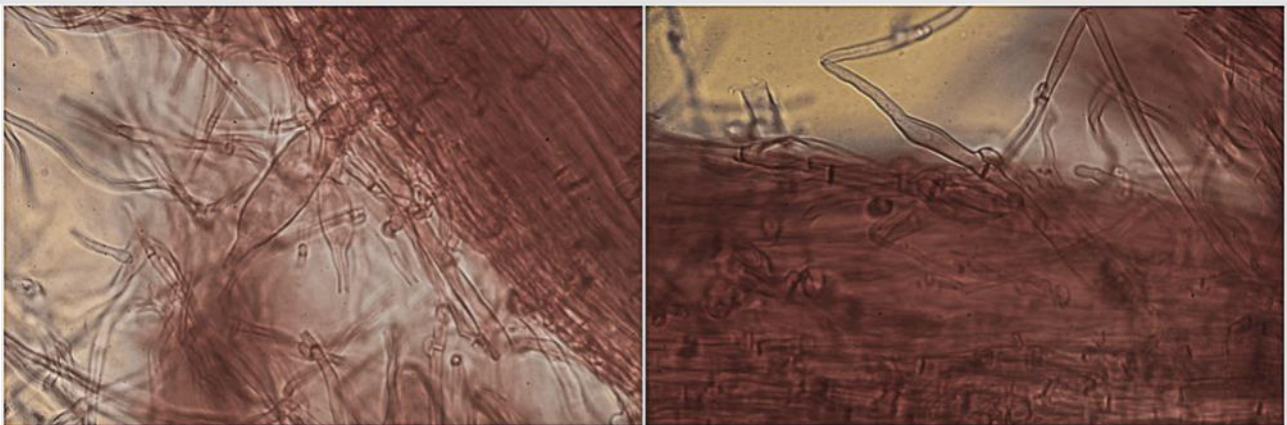
D. Pileipellis.





Estipitipellis Ápice Rojo Congo SDS

50  $\mu$ m



Estipitipellis Base Rojo Congo SDS

50  $\mu$ m

E. Estipitipellis.



## Observaciones

Siguiendo las claves de JACOBSSON (2008):

1b	Pleurocistidios presentes.	subgén. <i>Inocybe</i> 3
3b	Esporas no nodulosas ni espinosas.	7
7a	Cortina ausente. Estípite pruinoso a todo lo largo.	Key G sección <i>Splendentes</i> pp. 889
1b	Esporas amigdaliformes-ovoides.	2
2b	Carpóforo no enteramente blanco y no enrojeciente.	3
3b	Píleo amarillo o coloreado.	4
4b	Estípite no oscureciendo en la mitad inferior.	8
8a	Olor a almendras amargas, píleo amarillo ocráceo y presencia de caulocistidios en todo el estípite.	<i>Inocybe hirtella</i>

## Otras descripciones y fotografías

- JACOBSSON S. (2008). *Inocybe*. – In: Knudsen, H. & Vesterholt, J. (eds.): Funga Nordica, 868-906. Pdf version from MycoKey 3.1. © Nordsvamp 2008 and the author(s). pág. 868.



Salvo indicación en contrario, las fotos están realizadas por Demetrio Merino.