

Mycena olivaceomarginata

(Massee) Massee, *Brit. Fung.-Fl.* (London) 3: 116 (1893)



Mycenaceae, Agaricales, Agaricomycetidae, Agaricomycetes, Agaricomycotina, Basidiomycota, Fungi

Sinónimos homotípicos:

Mycena avenacea var. *olivaceomarginata* (Massee) Rea, *Brit. basidiomyc.* (Cambridge): 374 (1922)

Material estudiado:

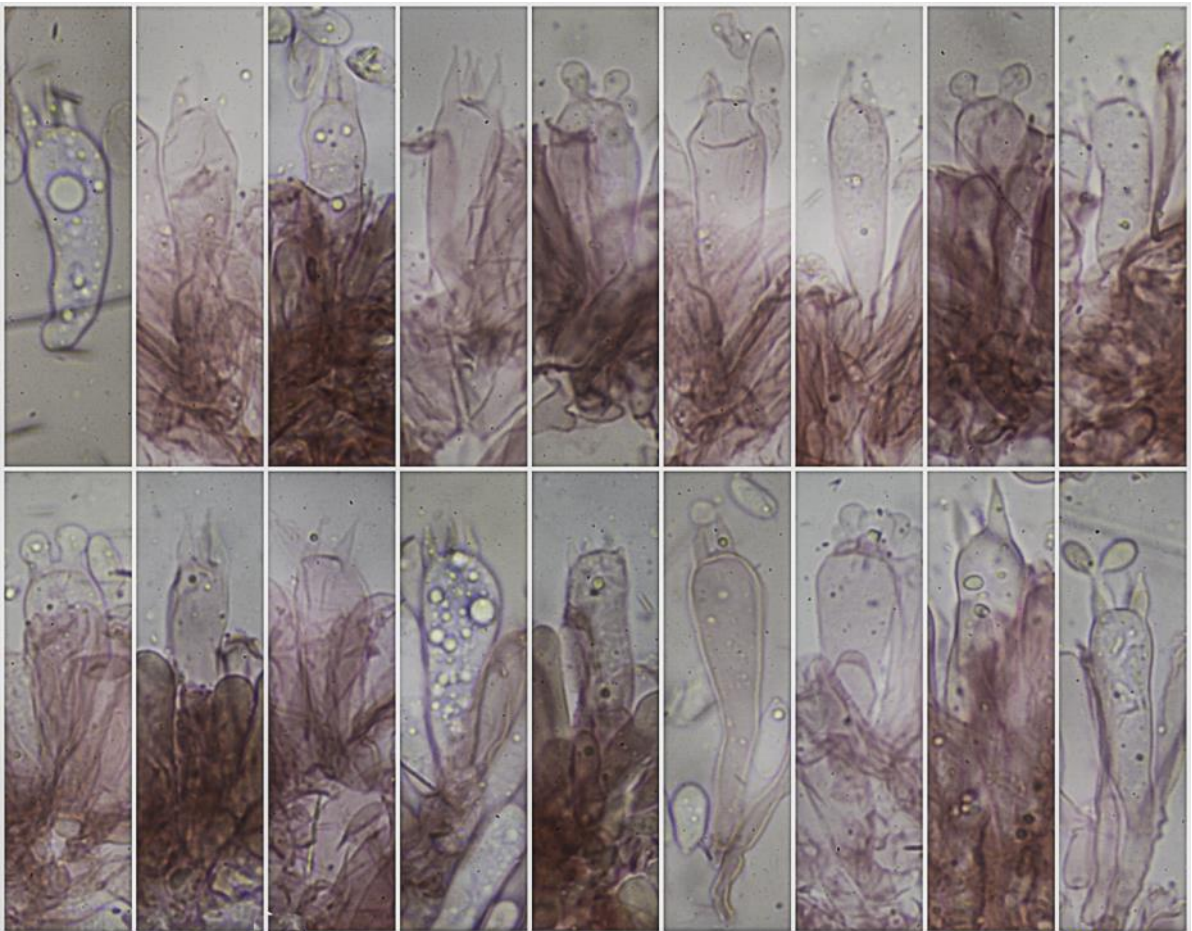
ESPAÑA, Andalucía, Jaén, Santa Elena, La Aliseda, 30SVH4841, 656 m, en tierra entre hojas de *Populus* sp., 21-XI-2023, leg. Inés de Bellard, Dianora Estrada y Demetrio Merino, JA-9747.

Descripción macroscópica:

Pileo de 5-20 mm de diám., de cónico a campanulado, estriado en dos tercios desde el margen. **Cutícula** mate, lisa, algo escuamulosa en el centro, de color grisáceo a marrón amarillento, con tonos oliváceos de joven. **Láminas** adnadas, espaciadas, de color blanquecino a ocráceo amarillento con la edad, con la arista concolor o manchada de anaranjado. **Estípite** de 25-55 x 1-3 mm, cilíndrico, concolor con el pileo, con restos miceliales en la base de color blanquecino. **Olor** rafanoide.

Descripción microscópica:

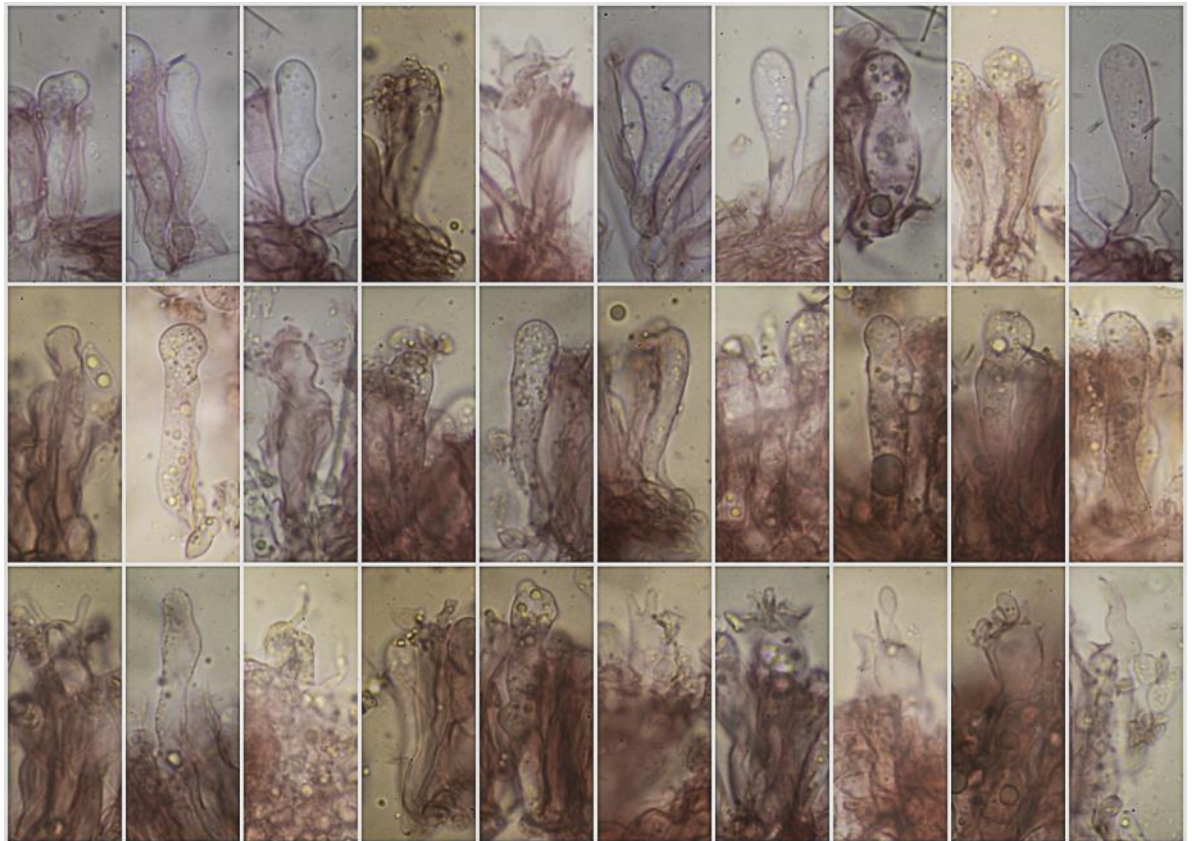
Basidios claviformes, tetraspóricos, algunos bispóricos, con fíbula basal, de (35,6-)41,2-48,7(-54,0) × (9,1-)10,0-13,7(-14,4) μm; N = 34; Me = 45,0 × 12,0 μm. **Basidiosporas** cilíndricas, lacrioides, algunas angulosas, amiloides, lisas, hialinas, gutuladas, apiculadas, de (8,3-)9,5-12,8(-15,1) × (3,2-)4,9-6,3(-8,5) μm; Q = (1,0-)1,7-2,4(-3,4); N = 119; V = (58-)129-248(-334) μm³; Me = 11,3 × 5,6 μm; Qe = 2,0; Ve = 188 μm³. **Queilocistidios** multiformes, algunos diverticulados, de (29,7-)36,3-51,3(-55,5) × (4,9-)7,9-16,7(-20,4) μm; N = 45; Me = 44,6 × 11,5 μm. **Pleurocistidios** no observados. **Pileipellis y Caulopellis** con hifas diverticuladas. **Fibulas** presentes en todas las estructuras.



Basidios Rojo Congo SDS
 (35,6-41,2-48,7(-54,0) × (9,1-10,0-13,7(-14,4) μm; N = 34; Me = 45,0 × 12,0 μm

20 μm

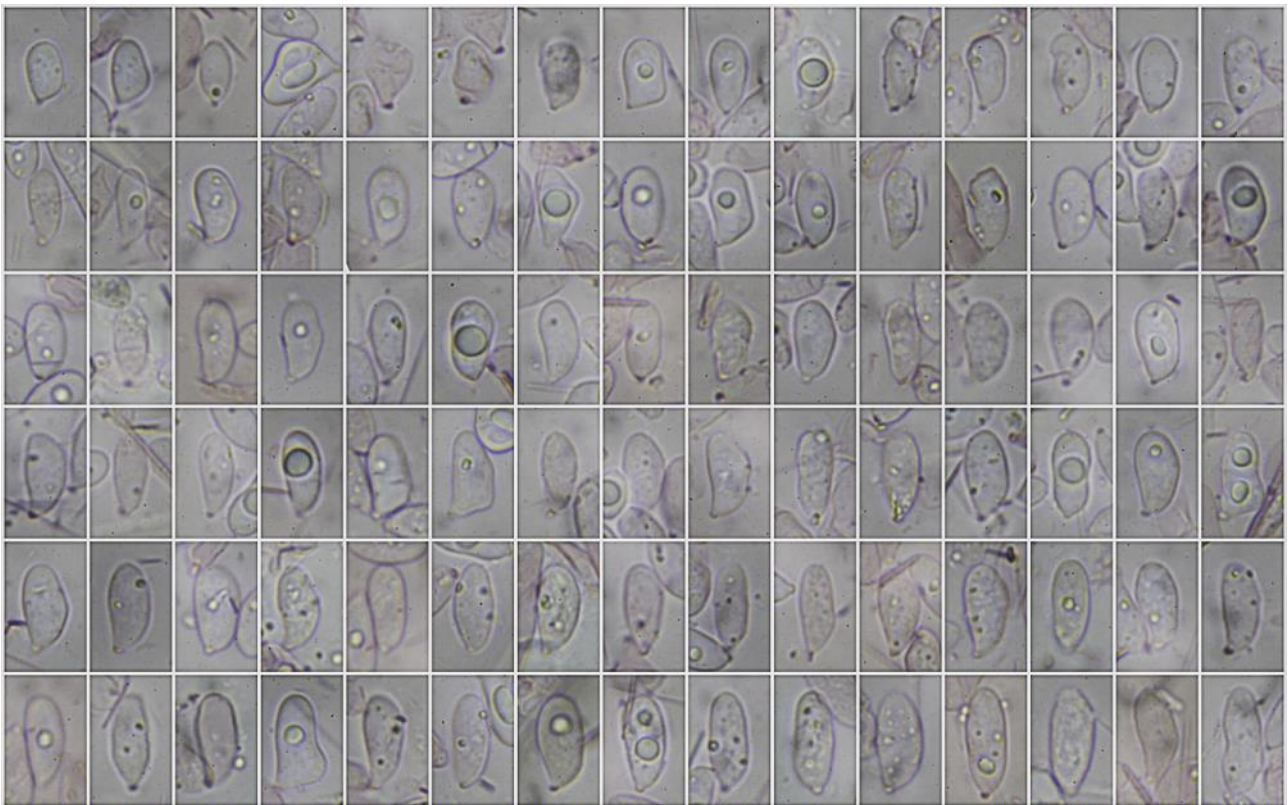
A. Basidios.



Queilocistidios Rojo Congo SDS
 (29,7-36,3-51,3(-55,5) × (4,9-7,9-16,7(-20,4) μm; N = 45; Me = 44,6 × 11,5 μm

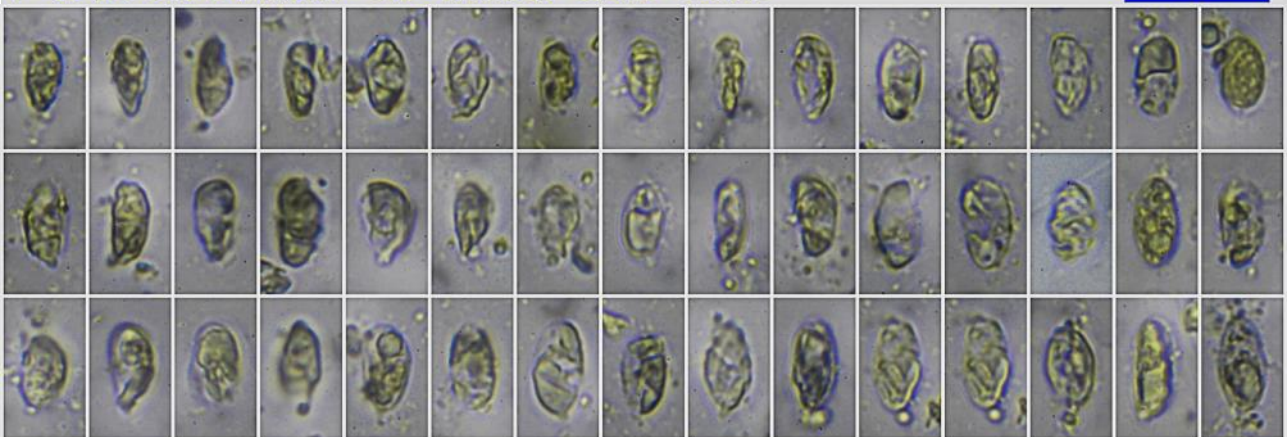
50 μm

B. Queilocistidios.



(8,3-)-9,5-12,8(-15,1) × (3,2-)-4,9-6,3(-8,5) μm; Q = (1,0-)-1,7-2,4(-3,4); N = 119
 V = (58-)-129-248(-334) μm³; Me = 11,3 × 5,6 μm; Qe = 2,0; Ve = 188 μm³

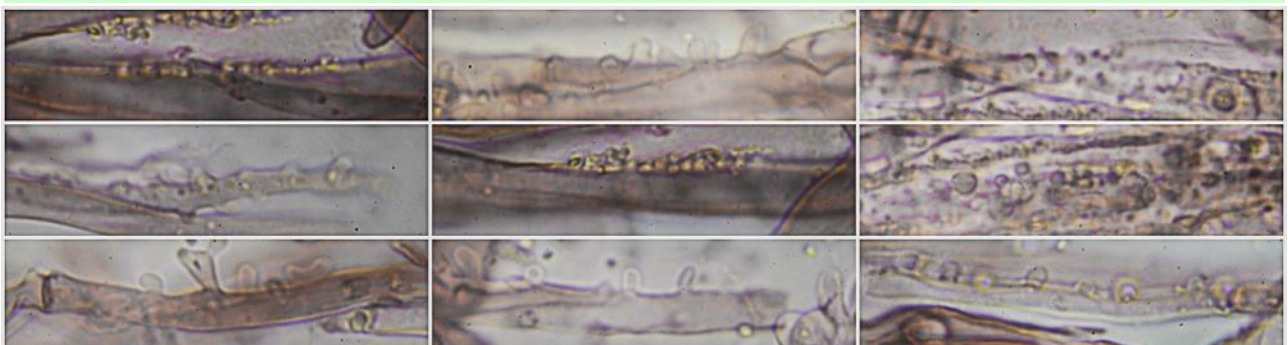
Esporas Rojo Congo SDS
 20 μm



Esporas IKI1

20 μm

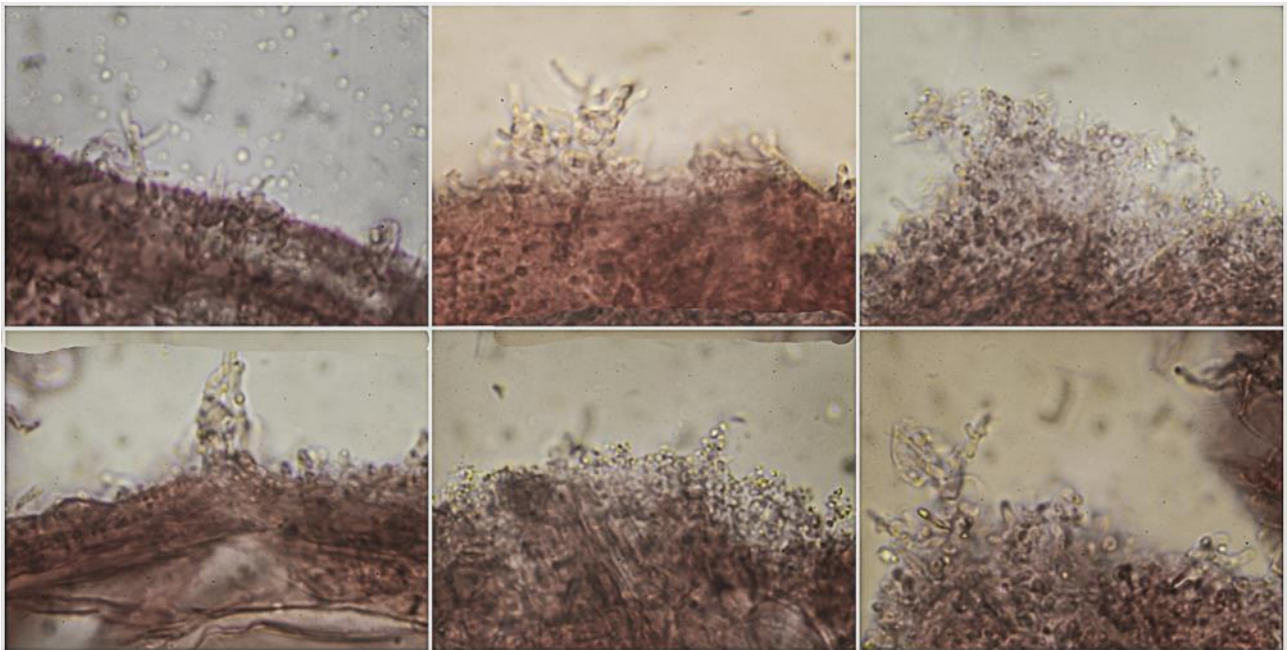
C. Esporas.



Estipitipellis Rojo Congo SDS

20 μm

D. Estipitipellis.



Pileipellis Rojo Congo SDS

50 μm

E. Pileipellis.

Observaciones

Presenta una gran variabilidad de colores según la edad y la higrometría, reconociéndose por su hábitat y por la arista laminar frecuentemente coloreada. *Mycena aetites* (Fr.) Quél. crece en el mismo hábitat, tiene colores grises, la arista laminar es concolor al resto de la lámina y sus esporas son más pequeñas, de 8-10,5 x 4,5-5,2 μm (ROUX, 2006: 589)

Otras descripciones y fotografías

- ROUX P. (2006) *Mille et un champignons*. Edit. Roux. Pág. 589.

Salvo indicación en contrario, las fotos están realizadas por Demetrio Merino.