

CAFÉ



PERÚ

Un campo fértil para sus inversiones
y el desarrollo de sus exportaciones



PERÚ

Ministerio
de Agricultura

Dirección General de Competitividad Agraria

Elaboración y Publicación
Dirección de Información Agraria

I. Ficha Técnica

- Nombre científico: *Coffea arabica* L.
- Nomenclatura arancelaria:
 - 901110000 CAFE SIN DESCAFEINAR, SIN TOSTAR
 - 901211000 CAFE TOSTADO, SIN DESCAFEINAR, EN GRANO
 - 901220000 CAFÉ TOSTADO DESCAFEINADO
 - 901900000 LOS DEMAS CAFES; CASCARA Y CASCARILLA
 - 90121200 CAFE TOSTADO, SIN DESCAFEINAR, MOLIDO
- Nombre comercial: *Coffea arabica* L., café, coffee.
- Formas de Presentación
 - Grano verde, tostado, tostado molido, descafeinado
 - Zonas de Producción: Junín, Cajamarca, San Martín, Cusco, Amazonas, Puno, Ayacucho y Huánuco.



3.2. Variedad Robusta: La variedad robusta (*Coffea canephora*) tiene mayor contenido en cafeína. Es más resistente a las plagas y necesita menos cuidados, por lo tanto es más económica. Se cultiva principalmente en África e Indonesia. Es la segunda especie más cultivada.

3.3. Otras especies: Existen otras especies menos importantes y difundidas, como son: *Coffea liberica*, *Coffea dewevrei*, *Coffea stenophylla*, *Coffea congensis*, *Coffea abeokutae*, *Coffea klainii*, *Coffea zanguebariae* y *Coffea racemosa*.

2. Descripción del Producto

El café es un cultivo permanente, producido por el árbol del cafeto. Estos arbustos requieren una temperatura elevada entre (20° a 25° C) y una humedad atmosférica importante. Es una planta de semi-sombra, que hay que proteger de los vientos y de las temperaturas bajas.

La primera cosecha de un árbol de café se produce alrededor de los 2 años, tomando hasta 2 ó 3 años más que el árbol alcance su nivel óptimo de producción. Los árboles pueden producir frutos de calidad hasta 20 años, posteriormente la calidad del fruto declinará.

La cosecha de café es altamente intensiva en mano de obra, porque crece en zonas montañosas y porque en las mismas ramas de un árbol maduro hay capullos, frutos verdes, amarillos y maduros floreciendo todos al mismo tiempo. Cuando se cosecha toda la cereza, madura, verde y seca, la calidad del grano obtenido es de inferior calidad, aunque el costo de recolección es menor.

3. Variedades

3.1. Variedad Arábica: La especie arábica (*C. arabica* L; syn.: *C. vulgaris* Moench, *C. laurijolia* Salisb.) tiene un contenido en cafeína menor que en la variedad robusta. Se cultiva principalmente en Perú, Colombia, Centroamérica y Brasil. Es la especie más cultivada. Variedades importantes Típica, Caturra, Catimores y Borbón.

4. Dinámica Nacional del Café

4.1. Principales Zonas Productoras del País

La producción de café en el país se concentra en los departamentos de Junín con 67,790 (t), Cajamarca 59,020 (t), San Martín 53,334 (t), Amazonas 34,743 (t), Cusco 24,475 (t) y el resto del país con 25,430 (t). Cabe destacar que en estos departamentos concentran el 90.43% de la producción nacional, teniendo el resto del país una participación de 9.57%. La región con mayor superficie cosechada es Junín con 89,351 (ha), seguido de Cajamarca con 65,401 (ha) y Cusco con 60,348 (ha). Cajamarca mantiene la mayor productividad con 947 Kg/ha, seguido de San Martín con 942 kg/ha y Junín con 725 kg/ha.

Indicadores de producción
2009 - 2009-2010 /*

Departamento	2009			2010		
	Sup. Cos. (ha)	Prod (t)	Rdto (Kg/ha)	Sup Cos. (ha)	Prod (t)	Rdto (kg/ha)
Junín	87,677	60,792	716	89,351	67,790	725
Cajamarca	62,284	57,272	920	65,401	59,020	947
San Martín	51,823	48,644	939	57,040	53,334	942
Amazonas	44,460	31,812	716	47,866	34,743	725
Cusco	58,780	20,502	349	60,348	24,475	368
Resto del País	37,598	24,456	716	37,521	25,340	736
Total	342,622	243,478	711*	342,622	264,701	741

Fuente: MINAG-OEEE
Elaboración: MINAG-DGCA-DIA

/*Valores proyectados año 2010
* rendimiento promedio nacional

El crecimiento en la producción en el periodo 2009-2010 fue de un 8.72% a nivel nacional, siendo el departamento con mayor crecimiento en la producción la ciudad de Cusco con 19.38%, Junín con 11.51% y San Martín con 9.64%. La región con mayor participación en la producción en el año 2010, es Junín con 25.61%, seguido de Cajamarca con 22.30%, San Martín con 20.15%, Amazonas con 13.13%, Cusco con 9.25% y resto del país con 9.57%. Cusco tiene el mayor crecimiento en la productividad con 5.52% en el periodo 2009-2010.

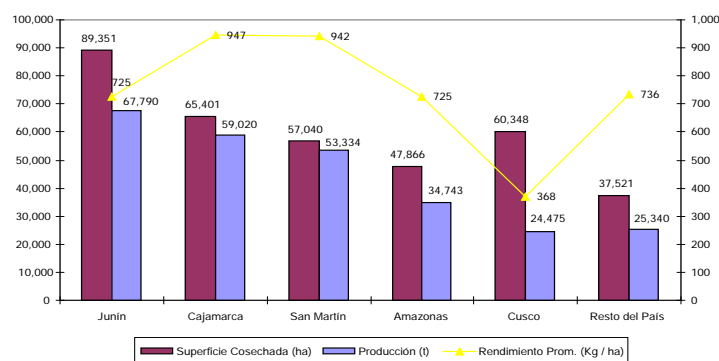
Tasa de crecimiento de los indicadores y participación en la producción años 2009 - 2010 /*

Departamento	Variación % 2009-2010 /*			Participación %	
	Sup. Cos. (ha)	Prod (t)	Rdto (Kg/ha)	Prod 2009	Prod. 2010
Junín	1.91%	11.51%	1.22%	24.97%	25.61%
Cajamarca	5.01%	3.05%	2.98%	23.52%	22.30%
San Martín	10.07%	9.64%	0.33%	19.98%	20.15%
Amazonas	7.66%	9.21%	1.22%	13.07%	13.13%
Cusco	2.67%	19.38%	5.52%	8.42%	9.25%
Resto del País	-0.20%	3.61%	2.85%	10.04%	9.57%
Total	4.35%	8.72%	4.17%	100%	100%

Fuente: MINAG-OEEE
Elaboración: MINAG-DGCA-DIA

/*Valores proyectados año 2010

Indicadores de la producción 2009-2010 /*



Fuente: MINAG-OEEE
Elaboración: MINAG-DGCA-DIA

/*Valores proyectados año 2010

4.2. Calendario Nacional de la Producción de Café

La mayor cantidad de producción se concentra en los meses de abril hasta julio, en los cuales se extrajo el 80.55% de la producción nacional en el año 2010.



Calendario de producción café 2010 (t)

Dpto	E	F	M	A	M	J	J	A	S	O	N	D
Junín				x	x	x	x					
Cajamarca						x	x	x	x	x		
San Martín	x	x	x	x	x						x	x
Amazonas				x	x	x	x	x	x			
Cusco			x	x	x	x	x					
R.del País					x	x	x			x	x	x

Fuente: MINAG-OEEE
Elaboración: MINAG-DGCA-DIA

5. Mercado Internacional

5.1. Importaciones Mundiales

Las importaciones mundiales de la partida arancelaria (0901), en la cual se incluyen (café sin tostar y sin descafeinar, café sin tostar descafeinado, café tostado sin descafeinar, café tostado descafeinado, cáscara y cascarilla de café, los demás cafés y sucedáneos), valores en miles de US\$, teniendo a Estados Unidos con US\$ 4,695,991, seguido de Alemania con US\$ 3,535,538 y Francia US\$ 1,674,523, como principales países importadores en el año 2010. El crecimiento en las importaciones en el periodo 2009-2010, son EE.UU. con 21.27%, Alemania con 23.54% y Francia con 16.34%. La participación en el año 2010 en las importaciones mundiales está liderada por Estados con el 21.37%, Alemania con 16.09%, Francia con 7.62% y Japón con 6.39%.

Tasa de crecimiento y participación en las importaciones 2008-2010 (Valores en miles de US\$)

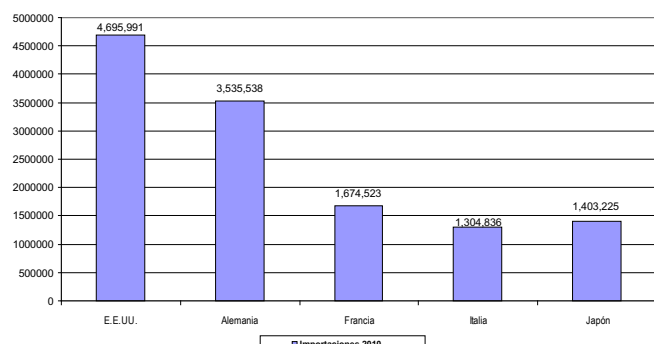
Países	Valor Importado 2008	Valor Importado 2009	Valor Importado 2010 /*	Tasa de crec. % 2008-2009	Tasa de crec. % 2009-2010	Part. % 2010
EE.UU.	4,256,990	3,872,301	4,695,991	-9.04%	21.27%	21.37%
Alemania	3,329,572	2,861,799	3,535,538	-14.05%	23.54%	16.09%
Francia	1,381,429	1,439,364	1,674,523	4.19%	16.34%	7.62%
Italia	1,380,256	1,228,952	1,304,836	-10.96%	6.17%	5.94%
Japón	1,267,087	1,152,705	1,403,225	-9.03%	21.73%	6.39%
Bélgica	1,206,415	990,996	1,112,949	-17.86%	12.31%	5.06%
Canadá	788,463	782,615	971,718	-0.74%	24.16%	4.42%
España	765,332	645,538	733,934	-15.65%	13.69%	3.34%
Reino Unido	630,258	595,435	683,247	-5.53%	14.75%	3.11%
Holanda	451,409	500,056	620,333	10.78%	24.05%	2.82%
Suiza	422,002	419,726	559,237	-0.54%	33.24%	2.54%
Suecia	408,581	366,143	502,762	-10.39%	37.31%	2.29%
Austria	452,622	351,802	388,815	-22.27%	10.52%	1.77%
Resto del Mundo	5,158,494	4,817,280	3,788,319	-6.61%	-21.36%	17.24%
Otros	8,838	-	-	-	-	-
Total	21,907,748	20,024,712	21,975,427	-8.60%	9.74%	100%

Fuente: Trademap
Elaboración: MINAG-DGCA-DIA

/*Valores proyectados año 2010

Los diez principales importadores de café a nivel mundial concentran el 76.16%, siendo los demás países importadores el 23.84% de participación en el año 2010.

Valor de las importaciones mundiales 2010 /* (en miles de US\$)

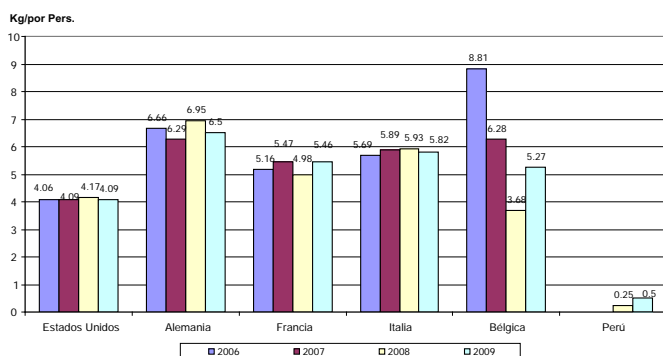


Fuente: Trademap
Elaboración: MINAG-DGCA-DIA
/* Valores proyectados año 2010

5.2. Consumo Per cápita de Café

El consumo per cápita de los principales países importadores está liderado por Alemania con 6.50 Kg/persona, seguido de Francia con 5.46 Kg/persona, Italia con 5.82 Kg/persona, Bélgica con 5.27 Kg/persona y Estados Unidos con 4.09 Kg/persona en el año 2009. Perú tiene un consumo muy por debajo de estos países con 0.50 Kg/persona en el año 2010.

Consumo Per Cápita de café de los principales países de importación, 2006-2009 (kg/persona)



Fuente: OIC (Informe sobre mercado del café, febrero 2010)
Elaboración: MINAG-DGCA-DIA

5.3. Exportaciones Mundiales de Café

Los principales países exportadores (valores en miles de US\$) son Brasil con US\$ 5,204,111, Viet Nam US\$ 2,128,335, Colombia US\$ 1,192,198, Alemania US\$ 1,925,824, Suiza US\$ 1,235,735, Indonesia US\$ 1,012,749 y Bélgica US\$ 1,014,456 en el año 2010. El mayor crecimiento en el periodo 2009-2010 lo obtuvo Brasil con un 37.27% seguido de Suiza con 30.90%, Viet Nam 24.35% e Indonesia 22.90%. La participación en las exportaciones en el año 2010 /*, Brasil con 23.36%, Viet Nam 9.55%, Alemania 8.65% y Colombia 8.58%. Destacar a Perú que tuvo un crecimiento en las exportaciones en el año 2009-2010 de 51.99% y tiene una participación del 3.99% en el año 2010.

Tasa de crecimiento y participación en las exportaciones 2008-2010 (Valores en miles de US\$)

Países	Valor Exportado 2008	Valor Exportado 2009	Valor Exportado 2010 /*	Tasa de crec. % 2008-2009	Tasa de crec. % 2009-2010	Part. % 2010
Brasil	4,167,885	3,791,224	5,204,111	-9.04%	37.27%	23.36%
Colombia	1,917,333	1,574,711	1,912,198	-17.87%	21.43%	8.58%
Alemania	1,723,462	1,675,537	1,925,824	-2.78%	14.94%	8.65%
Viet Nam	2,113,761	1,711,578	2,128,335	-19.3%	24.35%	9.55%
Guatemala	646,975	582,530	638,745	-9.96%	9.65%	2.87%
Italia	966,833	893,367	956,381	-7.60%	7.05%	4.29%
EE.UU.	617,324	596,414	719,354	-3.39%	20.61%	3.23%
Bélgica	1,106,542	905,476	1,014,456	-18.17%	12.04%	4.55%
Indonesia	991,458	824,015	1,012,749	-16.89%	22.90%	4.55%
Perú	645,113	584,440	888,278	-9.41%	51.99%	3.99%
Suiza	756,753	944,015	1,235,735	24.75%	30.90%	5.55%
Resto del Mundo	6,362,544	5,711,328	4,639,597	-10.24%	-18.77%	20.83%
Otros	6,865	-	-	-	-	-
Total	22,022,848	19,794,635	22,275,763	-10.12%	12.53%	100%

Fuente: Trademap
Elaboración: MINAG-DGCA-DIA
/* Valores preliminares

5.4. Exportaciones de Perú

Los principales países de destino de las exportaciones de Perú (valores en miles de US\$), son Alemania con US\$ 314,035 y una participación de 35.35%, EE.UU. con US\$ 190,572 y una participación de 21.45%, Bélgica con US\$ 97,346 y una participación del 10.96%, Suecia con US\$ 37,874 y una participación de 4.26% como principales países donde Perú exporta café. La tasa de crecimiento de las exportaciones en el periodo 2009-2010, tuvo su mayor crecimiento en Alemania con 65.07%, seguido de EE.UU. con 48.43%. Cabe destacar el crecimiento en las exportaciones hacia la República de Corea, Canadá y Reino Unido con un crecimiento notable, siendo de 85.83%, 118.48%, 105.87% en el periodo 2009-2010, todo este crecimiento por el aumento en el consumo de café a nivel mundial.



Valor exportado (en miles de US\$) e indicadores de las exportaciones de Perú 2009-2010 /*

Países	Valor Exportado 2008	Valor Exportado 2009	Valor Exportado 2010 /*	Tasa de crec. % 2008-2009	Tasa de crec. % 2009-2010	Part. % 2010
Alemania	211,964	190,245	314,035	-10.25%	65.07%	35.35%
EE.UU	158,187	128,389	190,572	-18.84%	48.43%	21.45%
Bélgica	100,560	75,195	97,346	-25.22%	29.46%	10.96%
Suecia	28,978	23,375	37,874	-19.34%	62.03%	4.26%
República de Corea	21,696	19,079	35,454	-12.06%	85.83%	3.99%
Colombia	4,991	38,822	32,622	677.84%	-15.97%	3.67%
Canadá	16,070	13,428	29,338	-16.44%	118.48%	3.30%
Italia	18,210	13,783	26,506	-24.31%	92.31%	2.98%
Reino Unido	14,365	10,307	21,219	-28.25%	105.87%	2.39%
Resto del Mundo	70,093	71,814	103,311	2.46%	43.86%	11.63%
Total	645,114	584,437	888,277	-9.41%	51.99%	100%

Fuente: Trademap

Elaboración: MINAG-DGCA-DIA

/* Valores preliminares

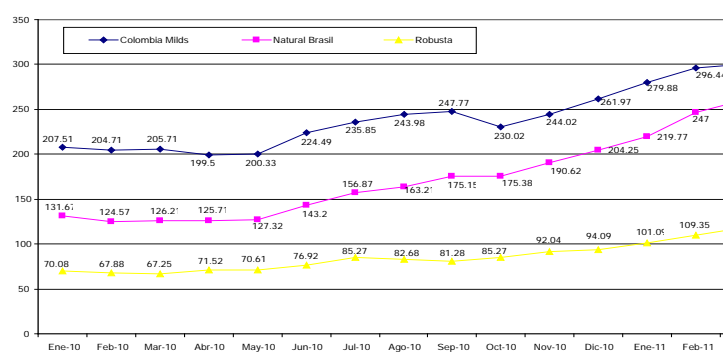
Las exportaciones corresponden específicamente a las partidas arancelarias que mantienen mayor flujo de comercio, siendo la 09111 (Café sin tostar, sin descafeinar) que tiene una participación en las exportaciones peruanas del 99.81%, en miles de US\$ 886,596, siendo el total exportado de US\$ 888,278 en el año 2010.



6. Precios Internacionales del Café

Los precios en el mercado internacional por tipo de café, durante los meses del año 2010 y lo que va del 2011, se muestra en el siguiente gráfico. El tipo de café de mayor precio que se transa en el exterior es el Colombia Milds (Café suave), seguido de Natural Brasil y el Robusta. Los precios de café están expresados en (centavos de dólar por libra de café), son el Colombia Milds se comercializó en el mes de enero a un precio de US\$ 279.88, en febrero a US\$ 296.44 y marzo fue de US\$ 300.68, existiendo un crecimiento del precio en estos meses que va del año de 7.43%.

Variación (%) en los precios por tipo de café, dic 08-mar 11



Fuente: OIC (Organización Internacional del Café)

Elaboración: MINAG-DGCA-DIA

7. Principales Empresas Exportadoras de Café en el Perú

Las principales empresas exportadoras en el Perú, lo lidera la empresa Perales Huancaruna S.A.C. con unas exportaciones en miles de US\$ de 204,304, con un crecimiento en el periodo 2009-2010 de 53.60% y una participación de 23%, seguido de la empresa Comercio & CIA S.A. con exportaciones en miles de US\$ de 115,476, con un crecimiento en las exportaciones de 50.95% y participación del 13%, CIA. Internacional del Café S.A.C. con exportaciones en miles de US\$ 88,828 con una tasa de crecimiento del 50.50% y participación del 10%, hay que destacar a la empresa Casa Grande S.A. con exportaciones, en miles de US\$ 79,945 con una tasa de crecimiento del 184.91% y una participación del 9% en las exportaciones nacionales de café.

Exportaciones peruanas de café por Partida Arancelaria 2001-2010
(en miles de US\$)

Empresas	2008	2009	2010	Var% 08-09	Var% 09-10	Par% 2010
Total	685,950	636,200	888,278	-7.05	39.62	100%
Perales Huancaruna SAC	131,280	133,010	204,304	1.32	53.60	23.0
Comercio & CIA S.A.	69,300	76,500	115,476	10.39	50.95	13.0
CIA Internacional del Café SAC	57,940	59,020	88,828	1.86	50.50	10.0
Outspan Perú SAC	40,700	33,520	53,297	-17.64	59.00	6.0
Casa Grande S.A.Abierta	15,780	28,060	79,945	77.82	184.91	9.0
Central de Cooperativas Agrarias Cafetaleras COCLA Ltda.281	41,930	27,390	44,414	-34.68	62.15	5.0
Cafetalera Amazónica SAC	26,180	20,290	26,648	-22.50	31.34	3.0
Louis Dreyfus Perú S.A.	26,870	15,340	26,648	-42.91	73.72	3.0
Corporación de Productos Café Perú SAC	16,470	14,980	26,648	-9.05	77.89	3.0
Cooperativa Agraria Cafetalera la Florida	7,380	14,850	26,648	101.22	79.45	3.0
Resto	252,120	213,240	195,421	-15.42	-8.36	22.0

Fuente:ADUANAS
Elaboración: MINAG-DGCA-DIA

www.minag.gob.pe

MINISTERIO DE AGRICULTURA
DIRECCIÓN GENERAL DE COMPETITIVIDAD AGRARIA

La Dirección General de Competitividad Agraria es la encargada de proponer y ejecutar políticas públicas, estrategia y planes nacionales orientados a propiciar la competitividad del sector agrario en términos de sostenibilidad económica, social y ambiental.

La Dirección General de Competitividad cuenta con las siguientes unidades orgánicas:

- Dirección de Promoción de la Competitividad
- Dirección de Capitalización Agraria y Seguro Agrario
- Dirección de Agronegocios
- Dirección de Información Agraria

Datos de Contacto

Teléfono: 511 711 3700

Web: www.minag.gob.pe

Dirección: Jr. Yauyos 258, Piso 3, Lima 1, Perú.

8. Conclusiones

Existen oportunidades para el crecimiento en las exportaciones de café en el Perú, es importante tener en cuenta las tendencias en el consumo de este producto, varían dependiendo de la zona geográfica de los países importadores, es por esto la importancia de decidir hacia donde enfocar las estrategias de promoción de las exportaciones del café. Por lo tanto:

- El consumo de café en los países donde Perú envía la mayor parte sus exportaciones son Alemania con 35.35%, EE.UU. con 21.45% y Bélgica con 10.96% de participación en las exportaciones peruanas de café. Teniendo Perú un crecimiento total en sus exportaciones de 51.99% en el periodo 2009-2010, aprovechar esta situación, generando un mayor posicionamiento del producto café en estos mercados.
- El consumo mundial de café en el año 2010, experimento un crecimiento del 1,6% en la Unión Europea y en los Estados Unidos de América. En otros países importadores, como Canadá, y en los mercados emergentes, se registró en el 2010 un aumento del 3,3%. La tasa anual de crecimiento del consumo mundial en los diez últimos años fue en promedio del 2,4%.
- Los altos precios actuales, incentivan a difundir la producción de este cultivo, aún existiendo un bajo nivel de existencias mundiales de café, aprovechar tal situación para aumentar la productividad y las exportaciones nacionales.
- Los agricultores que decidan invertir en este cultivo deberán tener en cuenta la calidad cada vez más rigurosa del café y la productividad que conlleva a obtener competitividad a nivel internacional.
- Es necesario trabajar en aumentar la productividad del café en el Perú, que está entre los 711 a 741 Kg/ha promedio nacional, siendo los rendimientos de los principales países productores, superiores a los 1,200 kg/ha, como es el caso de Viet Nam y Brasil. Todo esto para poder incrementar los ingresos de los productores de café conjuntamente sacar ventajas de los precios en el mercado internacional y darle sostenibilidad al cultivo.