

UMBELLIFERAE

CR *Laserpitium longiradium* Boiss.



C. Blanca

Datos generales

Altitud: 1.450-1.550 m

Hábitat: Sotobosque de formaciones esclerófilas ricas en caducifolios

Fitosociología: *Berberido hispanicae-Quercetum rotundifoliae*

Biotipo: Hemicriptófito

Biología reproductiva: Alógama

Floración: VI-VII

Fructificación: VIII

Expresión sexual: Hermafrodita

Polinización: Entomófila generalista

Dispersión: Anemocora alada

Nº cromosómico: No conocido

Reproducción asexual: Rizomas

Identificación

Hierba vivaz, hasta 180 cm. Hojas 3-4-pinnadas, las basales en roseta, las caulinares alternas, de envés glabrescente y glauco; foliolos suborbiculares, hasta 4 x 2,5 cm, dentados. Inflorescencias 2-3 (4), en umbela compuesta, con (8) 9-12 (20) radios de hasta 16 cm de longitud; brácteas 0-5. Flores pentámeras, actinomorfas; sépalos diminutos; pétalos de color blanco-crema. Ovario ínfero. Fruto diesquizocarpo; mericarpos 7,2 x 2 mm, glabros, alados.

Distribución

Endémica de la zona noroccidental de Sierra Nevada (Granada).

Biología

La reproducción vegetativa es muy rara en el medio natural, por lo que carece de importancia para la supervivencia de la población². La floración se produce al inicio del verano; solamente florece cada año el 13% de los individuos³. Cada individuo desarrolla una sola inflorescencia hermafrodita (la umbela terminal), y 2-3 masculinas. La polinización es alógama y la llevan a cabo múltiples especies de insectos. Solo el 56% de las flores llegan a formar frutos aparentemente viables³. La dispersión es anemócora, también zoolócica, y en menor grado pasiva; los mericarpos se dispersan independientemente. La germinación

Una de las especies endémicas de Sierra Nevada más amenazada. Es de carácter relictivo; tiene una sola población de área inferior a 1 km², escaso número de individuos y alterada por la actividad animal. Está protegida a niveles europeo, estatal y regional.

es primaveral, observándose plántulas relativamente abundantes en una proporción estimada de 3 mericarpos de cada 100 producidos al año, lo que supone 5,8 plántulas por individuo adulto².

Hábitat

Crece en el sotobosque de formaciones esclerófilas ricas en caducifolios, en lugares umbríos de exposición norte y a unos 1.500 m de altitud, sobre sustratos calcáreos. El dominio corresponde a la serie supramediterránea bética basófila seco-subhúmeda de *Quercus rotundifolia* (*Berberido hispanicae-Quercetum rotundifoliae* S.); convive con *Quercus rotundifolia*, *Q. faginea*, *Acer opalus* subsp. *granatense*, *Sorbus aria*, *Crataegus granatensis*, *Amelanchier ovalis*, *Lonicera arborea*, *L. splendida*, *Berberis hispanica*, *Ononis aragonensis*, *Lapsana communis*, *Paeonia coriacea*, *Nepeta granatensis*, *Cytisus scoparius* subsp. *reverchonii*, *Delphinium emarginatum* subsp. *nevadense*, etc.

Demografía

Existe una sola población, con una superficie inferior a 1 km², habiéndose contabilizado 658 pies de planta reproductores en 2001, frente a los 411 contados en 1998. La población tiene carácter gregario, apareciendo en varios núcleos densos que se distribuyen aleatoriamente por el área.

Amenazas

Especie relicta cuyo grado de amenaza extremo se atribuye, fundamentalmente, a la escasez de hábitat adecuado para su desarrollo¹, que también impide su expansión natural. El tamaño de la población la hace muy vulnerable a cualquier otro factor de riesgo, ya sea natural o antrópico. El efecto directo e indirecto de los herbívoros (ganado vacuno y jabalíes) y el alto riesgo de incendio son las amenazas más preocupantes.

Conservación

La población está incluida en el P. Nacional de Sierra Nevada, propuesto como LIC, y se está realizando un plan de recuperación de la especie por parte de la Junta de Andalucía. Recientemente se ha puesto en cultivo, de manera seminatural, en las instalaciones del Jardín Botánico de la Cortijuela (Sierra Nevada, Granada). Hay semillas en el Banco de Germoplasma de Sierra Nevada.

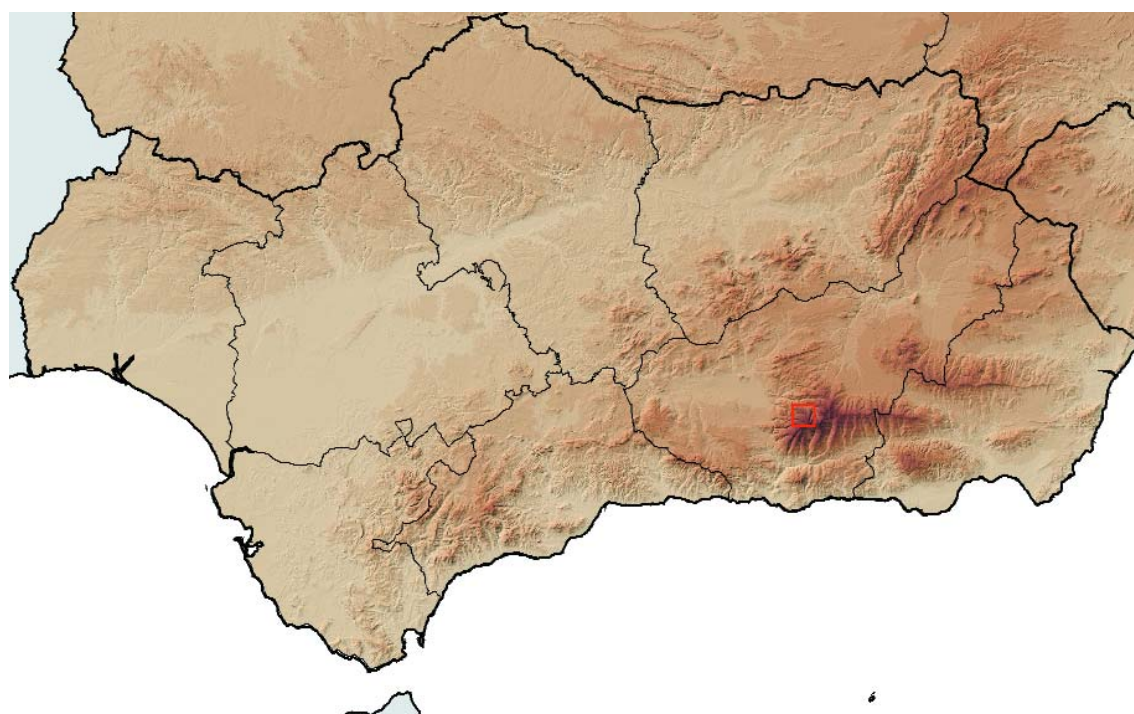
Medidas propuestas

Continuar el plan de recuperación, realizando estudios sobre la biología y las experiencias de propagación. Es imprescindible la exclusión de los herbívoros para eliminar riesgos y para ejecutar reintroducciones. Continuar la recolección de mericarpos para el almacenamiento en bancos de germoplasma y hacer un seguimiento demográfico anual de la población.

Ficha Roja

Categoría UICN para España:
CR A3cd; B1ab(iii)+2ab(iii)
Categoría UICN mundial: Ídem
Figuras legales de protección:
Berna (Anexo I, E), DH (Anexo IIb),
CNEA (E), Andalucía (E)

POBLACIÓN	INDIVIDUOS	PRESENCIA (UTM 1x1 km)	AMENAZAS
Sierra Nevada (Gr)	658 (D)	1	Acción de herbívoros, escasez de hábitat, escasa plasticidad ecológica, riesgo de incendio



Corología

UTM 1x1 visitadas:	9
UTM 1x1 confirmadas:	1
Poblaciones confirmadas:	1
Poblaciones nuevas:	0
Poblaciones extintas:	0
Poblaciones restituidas:	0
Poblaciones no confirmadas:	0
Poblaciones no visitadas:	0
Poblaciones descartadas:	0



Referencias: [1] BLANCA *et al.* (2002); [2] MARTÍNEZ LIROLA & SCHWARZER (1998); [3] MARTÍNEZ LIROLA *et al.* (1999).

Agradecimientos: Proyecto LIFE, Parque Nacional de Sierra Nevada y Red de Jardines Botánicos de la Consejería de Medio Ambiente de la Junta de Andalucía.

Autores: L. GUTIÉRREZ, G. BLANCA, J. LORITE y M. LÓPEZ.