

EN RHAMNACEAE
Rhamnus legionensis Rothm.



F. Llamas

Datos generales

Altitud: 450-1.400 m
Hábitat: Fisuras de roquedos calcáreos
Fitosociología: *Saxifragion trifurcato-canaliculatae*
Biotipo: Caméfito
Biología reproductiva: Monoica
Floración: IV-VII
Fructificación: VI-VIII
Polinización: Entomófila
Dispersión: Endozoocora
Nº cromosómico: 2n = 24
Reproducción asexual: No

Identificación

Arbusto enano, inerme, postrado. Hojas ovado-lanceoladas a elípticas, crenuladas, con pecíolo corto, pubescentes por el haz y glabrescentes por el envés. Pecíolos y ramas jóvenes densamente pubescentes al igual que los pedúnculos florales, iguales o mayores que el cáliz. Cáliz verde-amarillento con lóbulos acuminados más largos que el tubo. Pétalos ausentes¹⁻⁴.

Distribución

Endemismo Orensano-Sanabriense que cuenta con varias poblaciones en la zona limítrofe entre las provincias de León y Ourense²⁻⁶.

Algunas de las localidades citadas con imprecisiones o errores en la bibliografía, se citan aquí correctamente.

Biología

Plantas monoicas, aparentemente entomófilas generalistas, sin vector polinizador preferente. Sus frutos son consumidos por aves que participan en su dispersión (endozoocoria). Se han observado ecidios de *Puccinia coronata* sobre hojas y frutos que aparentemente son viables. No presenta crecimiento vegetativo.

Taxón con seis poblaciones, alguna relativamente numerosa, pero siempre amenazado por actividades mineras potenciales o actuales.

Hábitat

Forma parte de las comunidades de caméfitos que se desarrollan sobre paredones calcáreos verticales de la alianza *Saxifragion trifurcato-canaliculatae*. Aparece acompañada de taxones endémicos entre los que son de destacar: *Petrocoptis grandiflora*, *Leontodon farinosus*, *Campanula adsurgens*, *Crepis albida*, *Festuca burnatii* y *Saxifraga trifurcata*. No se conoce de hábitat secundario en el que pueda vivir esta planta.

Demografía

Los individuos comienzan a producir flores cuando alcanzan un diámetro de 10 cm. La fertilidad es elevada, por lo que en la época de fructificación pueden observarse numerosos frutos por planta. Esporádicamente hemos observado algunos frutos atacados por *Puccinia coronata*, si bien no podemos decir que este daño afecte a la reproducción.

Amenazas

De mantenerse la entidad independiente de este taxón, las amenazas más inminentes se deben a actuaciones ligadas al desarrollo. En León su hábitat se encuentra en regresión por la explotación de canteras, que puede considerarse una amenaza potencial allí donde aún no se han llevado a cabo ya que es una de las actividades económicas principales de estas zonas leonesas y orensanas. Se produce así una fragmentación, declinación y reducción de las poblaciones, derivada de la destrucción del hábitat principal y de eventuales desprendimientos en el entorno de las canteras. Aunque no se conoce el efecto que puede producir el parásito *Puccinia coronata*, podría restarle vitalidad.

Conservación

Ha sido propuesta como especie de interés para Castilla y León.

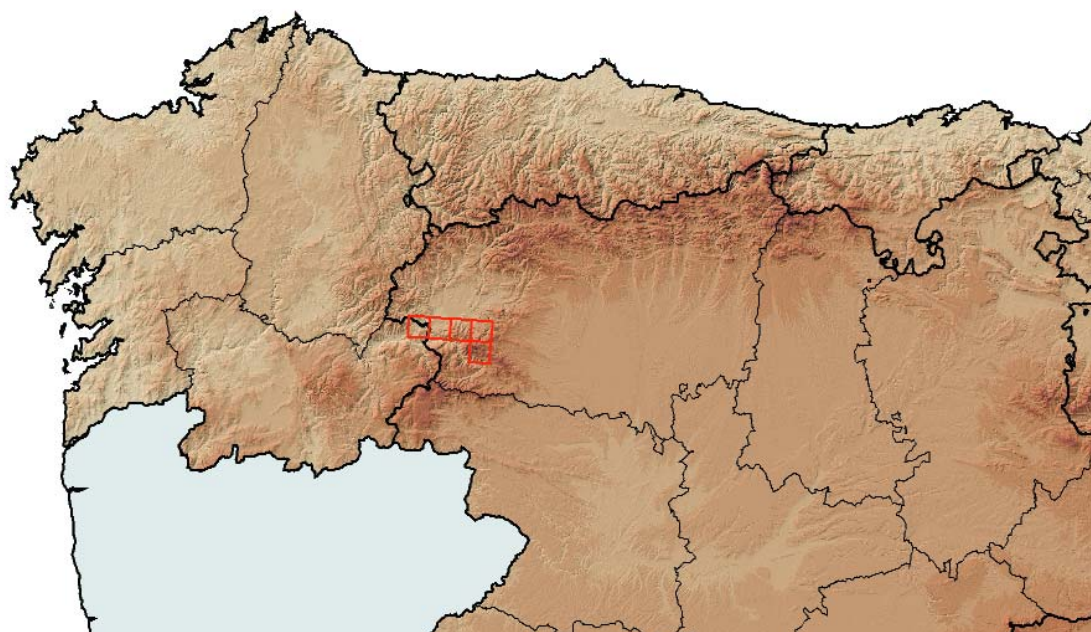
Medidas propuestas

Debería ser incluida también en un futuro catálogo gallego, así como en el CNEA. Deberían vigilarse las poblaciones ubicadas en las zonas de canteras en explotación, dentro de un plan coordinado de desarrollo interregional. Es necesario hacer un seguimiento poblacional de algún núcleo leonés y gallego, así como conservar semillas en bancos de germoplasma. Educar y divulgar el valor natural de estos ecosistemas, escasos en este territorio.

Ficha Roja

Categoría UICN para España:
EN B1b(ii,iii,iv)+2b(ii,iii,iv)
Categoría UICN mundial: Ídem
Figuras legales de protección:
No existen

POBLACIÓN	INDIVIDUOS	PRESENCIA (UTM 1x1 km)	AMENAZAS
Cornatel (Le)	6 (D)	1	Explotación minera, escasa plasticidad ecológica
Ferradillo (Le)	186 (D)	2	Escasa plasticidad ecológica
Peñalba de Santiago (Le)	3568 (E)	1	Ídem
Peñarrubia (Le)	15 (D)	1	Ídem
Covas (Or)	1400 (E)	1	Ídem
Villar de Silva (Or)	218 (D)	1	Ídem



Corología

UTM 1x1 visitadas:	72
UTM 1x1 confirmadas:	7
Poblaciones confirmadas:	6
Poblaciones nuevas:	0
Poblaciones extintas:	0
Poblaciones restituidas:	0
Poblaciones no confirmadas:	2
Poblaciones no visitadas:	0
Poblaciones descartadas:	0



Referencias: [1] ROTHMALER (1934); [2] NIETO FELINER (1985); [3] LÓPEZ PACHECO *et al.* (1997); [4] MARTÍNEZ SOLÍS (1999); [5] LAÍN Z M. (1967); [6] LOSA *et al.* (1975).

Autores: F. LLAMAS, C. ACEDO, R. ALONSO y C. LENCE.