

CR

COMPOSITAE

Avellara fistulosa (Brot.) Blanca & C. Díaz

M.A. Ortiz

Datos generales

Altitud: 0-10 m
Hábitat: Herbazales higrorturbosos
Fitosociología: *Juncetum rugosum-effusi*
Biotipo: Geófito rizomatoso
Biología reproductiva: Alógama
Floración: IV-VI
Fructificación: IV-VI
Expresión sexual: Hermafrodita
Polinización: Entomófila generalista
Dispersión: Anemocora vilosa
Nº cromosómico: 2n = 14¹
Reproducción asexual: Rizomas

Identificación

Hierba rizomatosa. Tallos y hojas fistulosos. Capítulos ligulados. Aquenio 5-6 mm, fusiforme, negruzco, con 6-8 costillas. Vilano 7-9 mm con pelos multiseriados desiguales, plumosos, sedosos y flexuosos.

Avellara es un género monotípico que se diferencia de *Scorzonera* por sus aquenios estrechados en el ápice y por los pelos desiguales que forman el vilano¹.

Distribución

W de Portugal y margen de la marisma dulce del Guadalquivir (Huelva).

Fue citada en 1927, en la laguna de la Paja, cerca de Chiclana, en Cádiz, donde no se ha vuelto a encontrar^{2,3}.

Biología

Especie con una multiplicación vegetativa muy activa, mediante rizomas, que rara vez se reproduce sexualmente debido a los herbívoros. Cada tallo produce 1 o 2 (3) capítulos con 23 a 40 flores hermafroditas. Cada capítulo está en anthesis durante 4-5 días y es visitado por himenópteros, dípteros y lepidópteros. La especie es autocompatible y el éxito reproductivo de los capítulos que florecen en la población está cercano al 60%. Aunque los aquenios tienen vilano, debido al peso del embrión, éstos quedan cerca de la planta madre.

Especie no protegida legalmente que vive en los humedales higrorturbosos del ecotono de la marisma dulce de Doñana. El descenso de la capa freática, la colmatación de los humedales y el sobrepastoreo, ponen en peligro la única población española.

Hábitat

Vive en herbazales higrorturbosos, acompañada por *Ranunculus bulbosus*, *Hypochaeris radicata*, *Baldellia ranunculoides*, *Silene laeta*, *Cyperus rotundus*, *Oenanthe globulosa*, *Eleocharis palustris*, *Apium inundatum* y *Scirpus maritimus*.

Demografía

Probablemente, en el pasado reciente, la población ocupaba todo el margen higrorturboso y desarbolado de la marisma del Guadalquivir. Las plantaciones de *Eucalyptus* en los años 50 (siglo XX), la agricultura extensiva de los 70 y las urbanizaciones del entorno, principalmente del Rocío y Matalascañas, hicieron que el hábitat de la especie fuera escaso y fragmentado en estos ecosistemas. Por ello en la actualidad esta especie presenta varios núcleos poblacionales cada vez más pequeños, en un área de ocupación de 11.188 m². Estos escasos humedales son visitados día tras día por ciervos y vacas que comen su variado y rico pasto, uno de ellos la *Avellara fistulosa*, que rara vez llega a producir frutos, a la vez que el pisoteo del ganado más pesado hace que los tallos se fragmenten y se entierren en el medio fangoso, aumentando de esta manera su multiplicación vegetativa.

No se sabe con exactitud cuántos individuos reproductores hay genéticamente distintos ("genet") ni dentro, ni entre rodales, pero con

seguridad son pocos. Los datos de demografía que se dan en la tabla son tallos con flores presentes en la población (ramet) que en absoluto significan individuos.

Amenazas

El peligro más acusado es el sobrepastoreo del área de distribución, que diezma año tras año la cosecha de semillas. Otros peligros añadidos, como la desecación de las zonas húmedas como consecuencia de la bajada del nivel freático, producida por la sobreexplotación del acuífero, o la colmatación por arenas procedentes de las zonas agrícolas colindantes, no son menos importantes.

Conservación

La población de *Avellara fistulosa* se encuentra dentro del P. Nacional de Doñana, propuesto como LIC por la Junta de Andalucía; habita en la zona de máxima protección del Parque, en la Reserva de la Biosfera.

Uno de los núcleos poblacionales de la planta (Sotogrande) está vallado para evitar el sobrepastoreo.

Medidas propuestas

La medida principal a tomar es el vallado de otros núcleos poblacionales para proteger la especie del ganado y favorecer su reproducción sexual.

Se deberían incluir semillas de esta planta en el Banco de Germoplasma Vegetal Andaluz (Jardín Botánico de Córdoba).

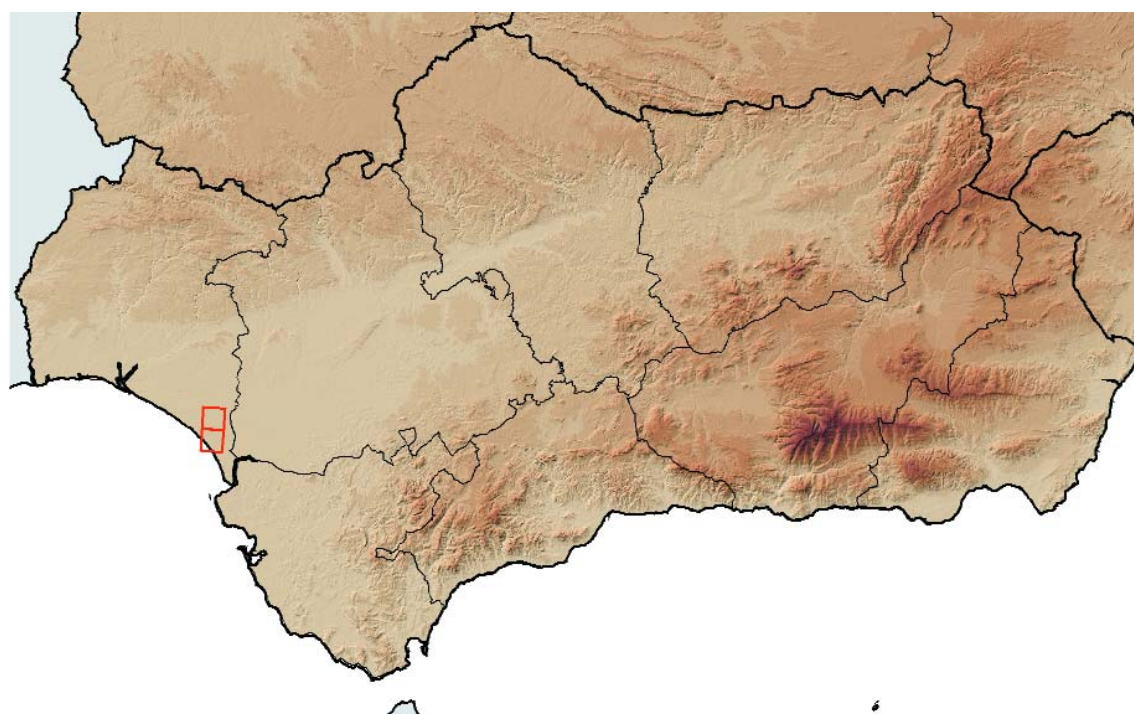
Ficha Roja

Categoría UICN para España:
CR B1ab(i,ii,iii,iv,v)+2ab(i,ii,iii,iv,v)

Categoría UICN mundial:
No evaluada

Figuras legales de protección:
No existen

POBLACIÓN	INDIVIDUOS	PRESENCIA (UTM 1x1 km)	AMENAZAS
Parque Nacional de Doñana (H) 5	1.450 (D)	6	Pastoreo, colmatación de humedales, descenso de la capa freática



Corología

UTM 1x1 visitadas:	18
UTM 1x1 confirmadas:	6
Poblaciones confirmadas:	5
Poblaciones nuevas:	4
Poblaciones extintas:	1
Poblaciones restituidas:	0
Poblaciones no confirmadas:	0
Poblaciones no visitadas:	3
Poblaciones descartadas:	0



Referencias: [1] BLANCA & DÍAZ DE LA GUARDIA (1985); [2] FONT QUER (1927); [3] SÁNCHEZ GARCÍA (2000).

Autores: M.Á. ORTIZ HERRERA, C. DE VEGA DURÁN y S. TALAVERA LOZANO.

Agradecimientos: Dolores Cobo, por su ayuda en los trabajos de campo.