

• CR

COMPOSITAE

Cheirolophus metlesicsii Montelongo

Cabezón

Endemismo tinerfeño que cuenta con sólo 2 poblaciones aisladas con escaso número de ejemplares. Aunque aparentemente estabilizadas, la herbivoría y otros factores de amenaza puntuales frenan su expansión local.

Datos generales**Altitud:** 1.050-1.150 m**Hábitat:** Matorrales umbrófilos en cauces de barranco y escarpes sobre basaltos y fonolitas**Fitosociología:** *Artemisio-Rumicion, Soncho-Sempervivion***Biotipo:** Nanofanerófito**Biología reproductiva:** Autógama**Floración:** VI-VII**Fructificación:** VIII-IX**Expresión sexual:** Hermafrodita**Polinización:** Entomófila generalista**Dispersión:** Anemobalístia**Reproducción asexual:** A partir de brotes radicales**Identificación**

Arbusto de hasta 2,5 m de altura. Hojas glabras, pecioladas, de hasta 3 x 21 cm, lanceoladas y con el borde aserrado. Inflorescencia con 3 a 6 cabezuelas de 13-20 mm de diámetro. Involucro de escamas fuertemente imbricadas dispuestas en 8-10 hileras. Flores numerosas de 30 mm de longitud, de color rosado-púrpura. Aquenios de color grisáceo y manchas marrón oscuro.

Distribución

Especie extremadamente local cuyos efectivos apenas alcanzan los 400 individuos, relegada a dos enclaves considerablemente aislados entre sí, en las medianías del sector suroriental de Tenerife. Diversos factores de presión, sobre todo la incidencia de herbívoros, frenan su expansión.

Biología

Especie hermafrodita moderadamente autocompatible¹. Los ejemplares más exuberantes pueden llegar a producir más de 60 cabezuelas, de las cuales llega a fructificar hasta un 90%. En condiciones óptimas, cada cabezuela puede llegar albergar varias decenas de aquenios, aunque normalmente la productividad seminal se ve mermada en años muy secos o por la incidencia de parásitos (larvas de dípteros del género *Chaetostomella*). Así, la situación más frecuente es que cada cabezuela tenga una media de 10 aquenios. Como compo-

nente del grupo *Rubiflorae* dentro del género, la especie puede ser considerada un endemismo reciente, cuyas poblaciones residuales derivan de la fragmentación de otras más amplias².

Hábitat

Se desarrolla sobre los 1.050 m. Sus poblaciones se ubican en sectores umbrosos bien en cauce de barrancos muy encajados o en las laderas adyacentes. La vegetación dominante en estos sectores coincide con matorrales seriales de *Artemisio-Rumicion* de composición florística heterogénea asociados a etapas regresivas o no desarrolladas del pinar (*Sideritido-Pinetum canariensis* S.), aunque en los ambientes de mayor verticalidad pueda dominar una vegetación casmo-comofítica de *Soncho-Sempervivion*. Como compañeras más frecuentes pueden citarse *Bencomia caudata*, *Rumex lunaria*, *Rubus inermis*, *Pterocephalus dumetorum*, *Carlina salicifolia*, *Pericallis lanata*, *Ferula linkii*, *Echium virescens*, etc.

Demografía

Sus poblaciones aparentan estar estabilizadas, observándose una clara estructuración en clases de tamaño pero precarias en ejemplares juveniles. La amplia producción seminal que puede suceder en las mismas no coincide con la observación de un reclutamiento perceptible de nuevos ejemplares. Ello es debido a que la mayor

A. Acevedo

parte de las plántulas germinadas mueren al ser predadas por herbívoros o debido a la sequía estival. Su localización es bastante reducida presentando un área de ocupación real que apenas supera los 10.000 m².

Amenazas

El factor de amenaza más significativo parece ser la incidencia de herbívoros (conejos) y ganado incontrolado que predan los ejemplares sobre todo en sus fases juveniles. A parte de ello, en la población más significativa (Añavingo) se han observado obras de acondicionamiento del cauce y la existencia de procesos de artificialización derivados de un acceso relativamente sencillo. Además, en la zona, anualmente se celebra una romería. Asimismo, para este enclave hay que citar los fenómenos de competencia con otras especies agresivas, algunas de ellas alóctonas.

Conservación

La totalidad de las poblaciones se encuentran dentro del P. Natural de Corona Forestal (LIC). Parte de sus efectivos se desarrollan en Hábitat de Interés Comunitario. Se han enviado accesiones a Bancos de Germoplasma (E.T.S. de Ingenieros Agrónomos, Jardín Botánico Viera y Clavijo, Viceconsejería Medio Ambiente Gobierno de Canarias).

Medidas propuestas

Mantener accesiones en bancos de germoplasma de todas sus poblaciones. Realizar saneamientos de especies alóctonas. Obtener ejemplares *ex situ* y realizar reforzamientos de las poblaciones naturales. Abordar un control efectivo de herbívoros. Proponer su inclusión en la Directiva de Hábitats. Incrementar la vigilancia, sobre todo durante el desarrollo de actividades tradicionales u obras.

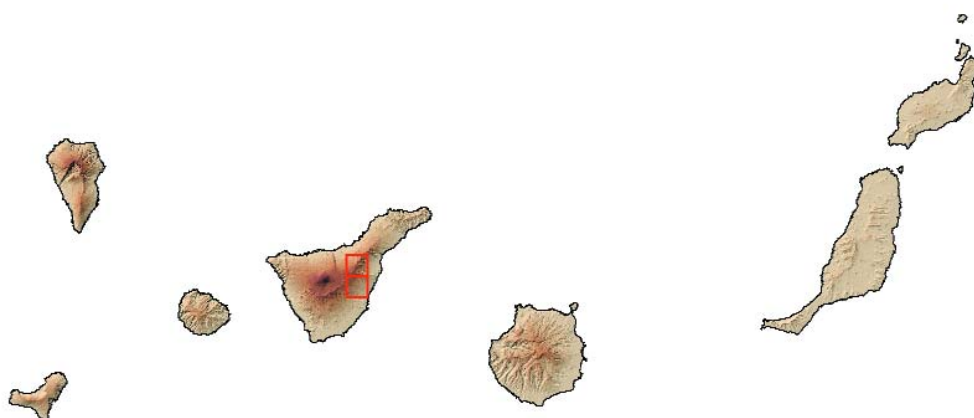
Ficha Roja

Categoría UICN para España:
CR B2ab(iii,v)
Categoría UICN mundial: Ídem
Figuras legales de protección:
Berna, CNEA (E), Canarias (E),
Orden Gobierno Canarias 20/2/91
(Anexo I)

POBLACIÓN	INDIVIDUOS	PRESENCIA (UTM 1x1 km)	AMENAZAS
Bco. de Añavingo (Tf)	351 (D)	1	Predación, competencia, obras de acondicionamiento, pisoteo y artificialización
Bco. de Tamadaya (Tf)	75 (D)	1	Predación

Corología

UTM 1x1 visitadas:	18
UTM 1x1 confirmadas:	2
Poblaciones confirmadas:	2
Poblaciones nuevas:	0
Poblaciones extintas:	0
Poblaciones restituidas:	0
Poblaciones no confirmadas:	0
Poblaciones no visitadas:	0
Poblaciones descartadas:	0



Referencias: [1] CALERO & SANTOS (1998); [2] GÓMEZ CAMPO, C. *et al.* (1996).

Autores: R. MESA COELLO, E. OJEDA LAND y M. MARRERO-GÓMEZ.