

COMPOSITAE

**CR** *Jurinea fontqueri* Cuatrec.

G. Blanca

**Datos generales****Altitud:** 1.650-1.850 m**Hábitat:** Borde de gleras y lugares rocosos, en pendientes pronunciadas**Fitosociología:** *Crepido granatensis-Iberidetum granatensis***Biotipo:** Hemicriptófito**Biología reproductiva:** Alógama**Floración:** (V) VI**Fructificación:** VII**Expresión sexual:** Hermafrodita**Polinización:** Entomófila**Dispersión:** Anemocora vilosa**Nº cromosómico:** 2n = 34**Reproducción asexual:** Rizomas**Identificación**

Hierba vivaz, subacaule, blanco-tomentosa. Hojas aplicadas al sustrato, ovadas, de envés aracnoideo-tomentoso y nervios prominentes. Capítulos 1-3 sobre pedúnculos de hasta 2 cm; involucreo con varias filas de brácteas. Flores hermafroditas, rosadas; corola tubulosa, rematada en 5 laciniás lineares; estambres 5, de anteras soldadas; ovario ínfero. Fruto en aquenio, de (5) 6,5-7 (7,7) mm; vilano de 18-22 mm, caduco.

**Distribución**

Endemismo exclusivo de la Sierra de Mágina, Jaén.

**Biología**

Los fuertes rizomas suponen un éxito adaptativo al tipo de sustrato (pedregoso y relativamente móvil) en el que habita. Florece entre el 60-70% de los individuos, a partir del segundo año, predominantemente en junio<sup>1,2</sup>, siendo polinizados por lepidópteros e himenópteros. El 13% de los pólenes son deformes y estériles, el 83% tiene morfología normal pero son estériles y solo el 4% son aparentemente viables<sup>1,2</sup>. Solo el 35% de las flores de cada capítulo producen frutos viables. Aunque la dispersión es anemocora vilosa, es poco efectiva debido a que el vilano es caedizo. No se ha detectado germinación de la planta en el medio natural; experimentalmente se obtuvo una tasa de germinación máxima del 22%, tratando los aquenios con giberelinas<sup>1,2</sup>.

Endemismo de carácter relicto; tiene una sola población con área de ocupación inferior a 1 km<sup>2</sup> y escaso número de individuos. Su hábitat es frágil y está muy alterado por la actividad ganadera. Cuenta con el máximo grado de protección legal.

**Hábitat**

Vive en lugares pedregosos con fuertes pendientes, sobre sustrato calcáreo. Aunque se presenta en las gleras (llamadas rastras en la zona), se observa mayor densidad en la periferia de las mismas, donde el sustrato está algo más estabilizado. El dominio corresponde a la serie oromediterránea bética basófila de *Juniperus sabina* (*Daphno oleoidis-Pineto sylvestris* S.), conviviendo con otros endemismos singulares como *Crepis granatensis*, *Platycapnos saxicola* y *Vicia glauca* subsp. *giennense* (en las gleras), *Andryala agardhii*, *Arenaria alfacarensis*, *Leucanthemum arundanum*, *Erysimum popovii*, *Saxifraga erioblasta*, etc. que confieren a la zona un extraordinario valor biológico; además se encuentran *Hormathophylla spinosa*, *Vella spinosa*, *Erodium cheilantifolium*, *Ononis aragonensis*, *Arenaria grandiflora*, *Ranunculus ficaria*, *Erinacea anthyllis*, *Silene boryi*, etc.

**Demografía**

La única población conocida está fragmentada en dos núcleos que distan menos de 1 km entre sí. El número de individuos adultos reproductores es ligeramente superior a los 2.000 ejemplares. La dispersión se encuentra impedida por la gran especificidad del hábitat y las dificultades para la dispersión.

### Amenazas

La principal amenaza es el paso del ganado que abunda en la zona, provocando una alteración grave del hábitat, cuyo rasgo más característico es precisamente su fragilidad; aparte del desarraigo de muchos ejemplares, se produce la nitrificación del sustrato y la invasión por especies nitrófilas mejor adaptadas a tales condiciones. Por causas naturales, la expansión de la especie está prácticamente impedida, debido a la escasa plasticidad ecológica y a la poca eficiencia en la dispersión de los achenios.

### Conservación

El área está incluida en el P. Natural de Sierra de Mágina, propuesto como LIC. Existe un vallado en uno de los núcleos de población, habiéndose observado una notable recuperación desde su establecimiento. Se han realizado experiencias de propagación y reintroducción, además de colectas de semillas para el Banco de Germoplasma de Vadillo-Castril (Sierra de Cazorla, Jaén) y para el Banco de Germoplasma Vegetal Andaluz.

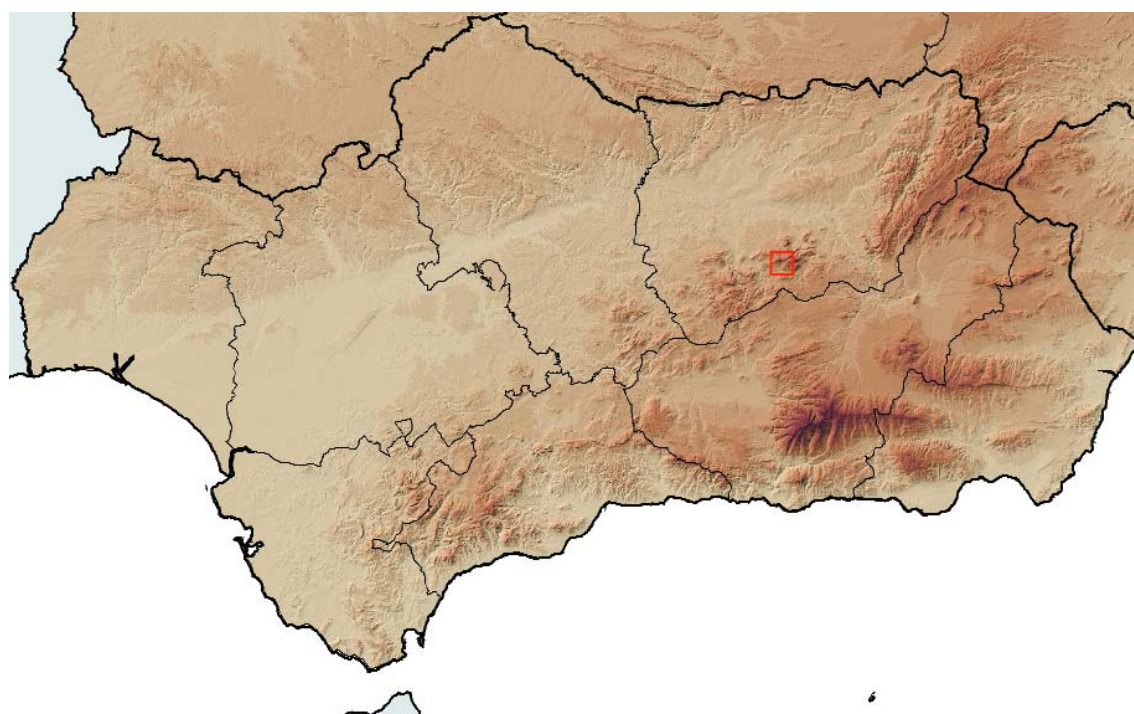
### Medidas propuestas

Continuar con el plan de recuperación y realizar el seguimiento demográfico anual de la población. Es imprescindible impedir el acceso del ganado a la población, si es necesario vallándola en su totalidad. Establecer nuevas poblaciones en hábitats propicios.

### Ficha Roja

**Categoría UICN para España:**  
CR A3c; B1ab(iii,v)+2ab(iii,v)  
**Categoría UICN mundial:** Ídem  
**Figuras legales de protección:**  
Berna (Anexo I, E), DH (Anexo IIb),  
CNEA (E), Andalucía (E)

POBLACIÓN	INDIVIDUOS	PRESENCIA (UTM 1x1 km)	AMENAZAS
Sierra de Mágina (J)	2.231 (E)	2	Acción del ganado, especificidad de hábitat y escasa plasticidad ecológica



### Corología

UTM 1x1 visitadas:	4
UTM 1x1 confirmadas:	2
Poblaciones confirmadas:	1
Poblaciones nuevas:	0
Poblaciones extintas:	0
Poblaciones restituidas:	0
Poblaciones no confirmadas:	0
Poblaciones no visitadas:	0
Poblaciones descartadas:	0



**Referencias:** [1] BLANCA *et al.* (1999); [2] MARTÍNEZ LIROLA & BLANCA (1998).

**Autores:** L. GUTIÉRREZ, G. BLANCA, P. LUQUE y A. BENAVENTE.

**Agradecimientos:** Parque Natural Sierra de Mágina, Red de Jardines Botánicos y agentes de la Consejería de Medio Ambiente de la Junta de Andalucía.