

EN COMPOSITAE  
*Pilosella gudarica* Mateo



C. Fabregat

#### Datos generales

**Altitud:** 1.680-1.880 m  
**Hábitat:** Cervunales  
**Fitosociología:** *Gallio idubedae-Nardetum strictae*, *Genisto anglicae-Nardetum strictae*  
**Biotipo:** Hemcriptófito rosulado  
**Floración:** VI-VII  
**Fructificación:** VII-VIII  
**Expresión sexual:** Hermafrodita  
**Polinización:** Entomófila generalista  
**Dispersión:** Anemocora vilosa  
**Nº cromosómico:** No conocido  
**Reproducción asexual:** Dispersión vegetativa extensiva, por estolones

#### Identificación

Hierba vivaz, con estolones de 2-8 mm. Hojas en roseta, oblanceoladas a oblongo-espátuladas, glabras en el haz y con laxos pelos estrellados y simples en el envés. Escapos de 4-18 cm de longitud, con 1-2 (3) capítulos; involucre cubierto de pelos simples negros, muy raros o ausentes los glandulíferos. Lígulas amarillas. *P. pseudopilosella* y *P. pseudovahlia* poseen pelos glandulíferos.

#### Distribución

Endemismo turolense que cuenta únicamente con dos poblaciones: una de extensión muy pequeña en los altos de la Sierra de Gúdar y otra, con varios núcleos poblacionales, en Orihuela del Tremedal, Noguera y Bronchales, en la parte nororiental de la Sierra de Albarracín. No se ha podido localizar el núcleo de Valdeminguete, en el límite con Cuenca, del que se tiene referencia por un pliego de herbario.

#### Biología

Su origen parece hallarse en la hibridación entre *P. pseudovahlia* y *P. pseudopilosella*, con las que convive en las localidades donde ha sido localizada<sup>1</sup>. Planta que florece bien entrado el mes de junio y cuya dispersión se produce por anemocoria vilosa, a finales de agosto. Sin embargo, su reproducción es principalmente vegetativa, por estolones.

**Endemismo aragonés,**  
 con dos poblaciones en las sierras de Albarracín y Gúdar, siendo esta última de pequeño tamaño y pocos individuos. Su hábitat está amenazado por explotaciones forestales y mantenimiento de infraestructuras. Frecuente hibridación.

#### Hábitat

En la Sierra de Albarracín habita en cervunales con *Genista anglica* en sotobosques de pinares (*Pinus sylvestris*) o melojares (*Quercus pyrenaica*), sobre suelos profundos y húmedos, de origen cuarcítico o pizarroso, en altitudes que oscilan entre 1.680 y 1.800 m. Convive además con *Nardus stricta*, *Luzula campestris*, *Avenula sulcata*, *Pilosella pseudovahlia*, *P. pseudopilosella*, *Holcus lanatus*, *Arenaria montana*, *Deschampsia media*, etc. En la Sierra de Gúdar vive también en cervunales sobre lomas de areniscas de suave o nula pendiente, a unos 1.880 m de altitud. Como especies acompañantes destacan *Galium idubedae*, *Lotus corniculatus*, *Plantago subulata*, *Trifolium montanum*, *Astragalus danicus*, *Luzula campestris*, *Armeria godayana* y sus dos progenitores.

#### Demografía

Forma rodales más o menos grandes, a veces muy densos, en los que abundan pies con escapos y, en menor medida, sólo con roseta, siendo difícil discriminar cada individuo. La población de la Sierra de Gúdar es de pequeño tamaño y presenta solo 25 individuos, todos ellos adultos. En la Sierra de Albarracín existe referencia de 6 localidades, pero sólo se han encontrado 5 núcleos poblacionales. Se han localizado dos en Orihuela del Tremedal, con 54 y 88 individuos maduros. En Bronchales aparece la población que cuenta con el mayor número de ejemplares, en total 2.330 individuos maduros, junto con otra algo más alejada que consta de 93 individuos. En Noguera existe un quinto núcleo con tan sólo tres ejemplares maduros. En la localidad de Valdeminguete no ha podido encontrarse; quizás la fuerte presión antrópica sobre el cervunal pudiera haber causado su desaparición.

### Amenazas

En la Sierra de Albarracín su principal amenaza es la explotación forestal, tanto por sacas de madera como por posibles repoblaciones. En la Sierra de Gúdar, por su proximidad a la estación de esquí de Valdelinares, la principal amenaza la constituyen las obras de acondicionamiento y ampliación de las pistas, junto con la creación y mantenimiento de los accesos a éstas. En menor medida, el pastoreo puede ser un problema para ambas poblaciones. Como riesgo de origen natural es importante resaltar el fenómeno de hibridación con otras especies afines del género.

### Conservación

Está incluida dentro de los LIC “Maestrazgo y Sierra de Gúdar”, “Tremedales de Orihuela” y “Estrechos del Guadalaviar”.

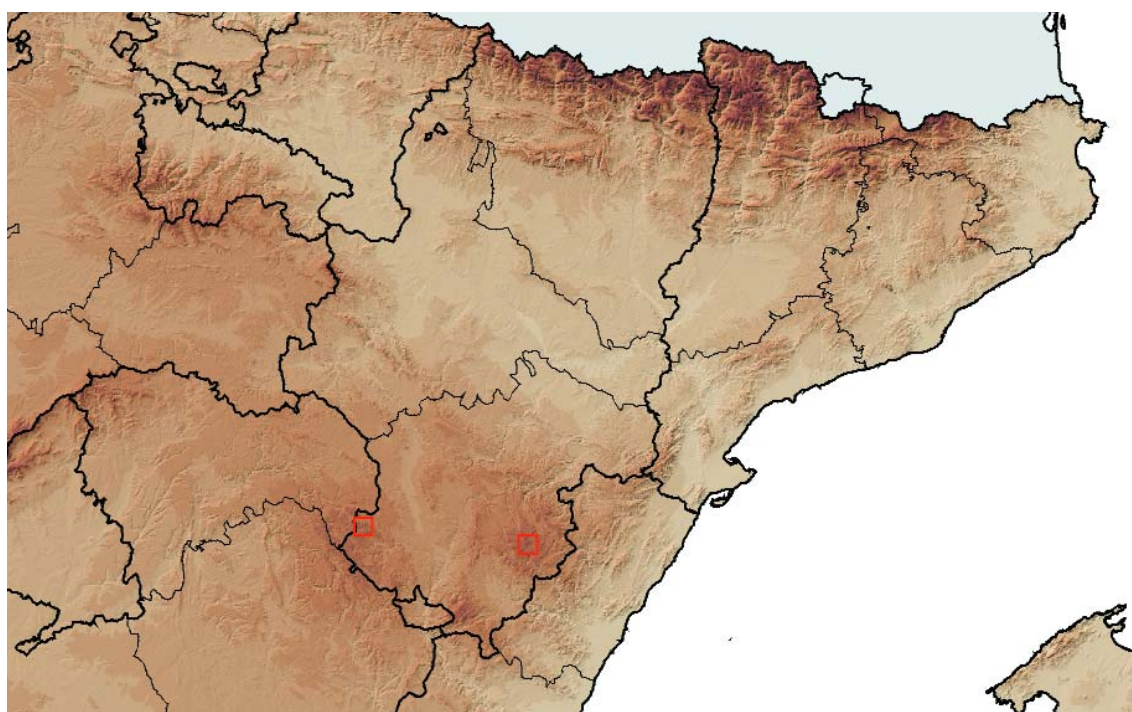
### Medidas propuestas

Se propone incluir esta especie en el Catálogo de Especies Amenazadas de Aragón (SAH). Se hace necesario promocionar estudios genéticos, realizar un seguimiento poblacional en las localidades conocidas y llevar a cabo nuevas prospecciones en la localidad de Valdinguete.

### Ficha Roja

Categoría UICN para España:  
EN B2ab(iii,iv)  
Categoría UICN mundial: Ídem  
Figuras legales de protección:  
No existen

POBLACIÓN	INDIVIDUOS	PRESENCIA (UTM 1x1 km)	AMENAZAS
Sierra de Gúdar (Te)	25 (D)	1	Pastoreo, obras de acondicionamiento, hibridación
Sierra de Albarracín (Te) 5	2568 (D)	6	Explotación forestal, pastoreo, hibridación



### Corología

UTM 1x1 visitadas:	26
UTM 1x1 confirmadas:	7
Poblaciones confirmadas:	6
Poblaciones nuevas:	0
Poblaciones extintas:	0
Poblaciones restituidas:	0
Poblaciones no confirmadas:	1
Poblaciones no visitadas:	0
Poblaciones descartadas:	0



Referencias: [1] MATEO (1990).

Agradecimientos: Gonzalo Mateo Sanz.

Autores: S. LÓPEZ UDÍAS y C. FABREGAT LLUECA.