

EN

PLUMBAGINACEAE

Limonium erectum Erben

M. de la Cruz

Datos generales**Altitud:** 600-750 m**Hábitat:** Taludes margosos, herbazales y juncales bajo rezumaderos salinos**Fitosociología:** *Schoeno nigricantis-Plantaginatum maritimae*, *Lygeo-Lepidion cardaminis*, *Mantisalco salmanticae-Brachypodium phoenicoidis***Biotipo:** Hemiptófito o caméfito**Biología reproductiva:** Alógama**Floración:** VI-XI**Fructificación:** VII-XI**Expresión sexual:** Hermafrodita**Polinización:** Entomófila generalista**Dispersión:** Anemocora**Nº cromosómico:** 2n = 18**Identificación**

Herbácea perenne o mata enana con rosetas de hojas espatuladas, de hasta 11 cm. Escapo de 30-90 cm, recto o zigzagante, ramificado casi desde la base. Espigas de hasta 70 mm. De *Limonium dichotomum* se diferencia por su glabrescencia, por la escasez de ramas estériles (cortas y poco ramificadas) y por los cálices con limbo apenas rasgado tras la antesis.

Distribución

Microendemismo alcarreño, restringido a las inmediaciones de Pastrana, en la provincia de Guadalajara.

Biología

Flores visitadas principalmente por dípteros, himenópteros y lepidópteros. Por tratarse de un diploide, en una misma población se encuentran individuos autoincompatibles con combinaciones polínico-estigmáticas de los tipos de Erben² "A" y "B". La dispersión anemocora de los aquenios parece verse favorecida por el carácter membranoso de los cálices.

Los individuos jóvenes tienen un biotipo hemiptófito. Con la edad, la cepa se va engrosando y ramificando, a la vez que se va levantando, transformándose entonces en pequeños caméfitos que, al envejecer, pueden fragmentarse originando pequeños individuos independientes. En algunos ejemplares, ciertos escapos florales desarrollan rosetas de hojas que probablemente llegarán a enraizar y, con el tiempo, se convertirán también en nuevos individuos.

Taxón con tres poblaciones, todas con un número muy bajo de efectivos y muy próximas a zonas de influencia humana directa. Hábitat degradado en gran parte por repoblaciones forestales e infraestructuras viarias.

Hábitat

Es una planta propia de lugares geomorfológicamente inestables en los que existe encharcamiento, flujo regular o compensación hídrica del substrato durante al menos los meses de invierno y primavera. Aparece en barrancos y taludes margosos aguas abajo de una formación de areniscas que le proporciona el mencionado flujo hídrico, y donde se mezcla entre *Lygeum spartum*, *Lepidium cardamines*, *Phragmites australis*, *Scirpus holoschoenus*, etc., o bien se hace común también en los juncales de *Schoenus nigricans*. De forma secundaria puede colonizar baldíos y otros lugares con vegetación rala o alterada, en los que se mantiene hasta que la competencia con otras plantas de mayor talla (*Quercus coccifera*, *Rosmarinus officinalis*, etc.), a medida que avanza la sucesión vegetal, la hacen desaparecer.

Demografía

Las plantas adultas emiten de 1 a 80 escapos, ramificados en grado variable, con hasta 200 espigas por escapo y 20 flores por espiga. Aunque la producción de frutos puede ser elevada, el reclutamiento parece ser bajo o irregular, especialmente en los hábitats con mayor cobertura vegetal. Dos de las poblaciones están formadas por un número excepcionalmente bajo de individuos.

Amenazas

Además de las demográficas intrínsecas al bajo número de efectivos, existen otras derivadas de su proximidad a pistas, carreteras y tendidos eléctricos y telefónicos. Por otro lado, y dada su dependencia del flujo hídrico, cualquier alteración del mismo tendría consecuencias igualmente graves. Su hábitat en sustratos inestables se ve amenazado por tareas de estabilización de vertientes como las llevadas a cabo en la repoblación forestal que afectó a la población principal. Esta estabilización artificial puede dar paso a etapas sucesionales maduras en las que la especie pierda la capacidad de establecer nuevos individuos y vea mermada su fertilidad y supervivencia. Otra posible amenaza es la contaminación genética a partir de hibridación con poblaciones vecinas de *Limonium dichotomum*, con los que ocasionalmente se producen retrocruzamientos¹.

Conservación

Incluida en la microrreserva “Cerros margosos de Pastrana y Yebra”, de la Junta de Comunidades de Castilla-La Mancha.

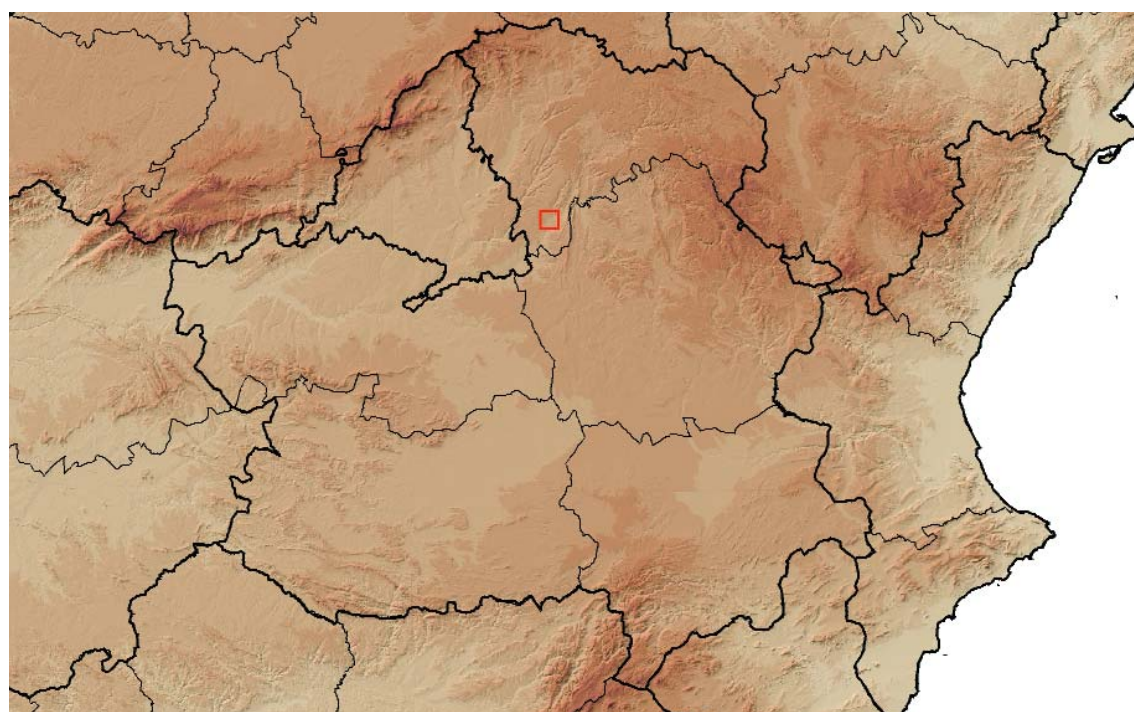
Medidas propuestas

Han de recolectarse semillas para incluirla en bancos de germoplasma, restaurarse y manejarse los hábitats en las zonas más degradadas y seguirse las poblaciones más pequeñas.

Ficha Roja

Categoría UICN para España:
EN B1ab(iii)+2ab(iii)
Categoría UICN mundial: Ídem
Figuras legales de protección:
Castilla-La Mancha (E)

POBLACIÓN	INDIVIDUOS	PRESENCIA (UTM 1x1 km)	AMENAZAS
Pastrana I (Gu)	100 (D)	1	Acondicionamientos, sucesión
Pastrana II (Gu)	264 (D)	1	Acondicionamientos, drenaje
Pastrana III (Gu)	4427 (D)	1	Acondicionamientos, drenajes, reforestación



Corología

UTM 1x1 visitadas:	10
UTM 1x1 confirmadas:	2
Poblaciones confirmadas:	3
Poblaciones nuevas:	2
Poblaciones extintas:	0
Poblaciones restituidas:	0
Poblaciones no confirmadas:	0
Poblaciones no visitadas:	0
Poblaciones descartadas:	0



Referencias: [1] ERBEN (1979); [2] ERBEN (1993).

Autores: M. DE LA CRUZ ROT.

Agradecimientos: Llorenç Sáez Goñalons.