

## • VU ALLIACEAE

*Allium grosii* Font QuerAll  
Ajo

## Datos generales

Altitud: 10-250 m

Hábitat: Grietas de rocas calizas y claros de pinar con terra-rossa<sup>2</sup>Fitosociología: *Stipion retortae*

Biotipo: Geófito

Biología reproductiva: No conocida

Floración: VI-VIII

Fructificación: IX-X

Expresión sexual: Hermafrodita

Polinización: No conocida

Dispersión: Barocora

Nº cromosomático: 2n=46

Reproducción asexual: Bulbos

## Identificación

Geófito bulboso cuyas hojas se marchitan al inicio de la antesis. Hojas de limbo semicilíndrico, glabras, sin peciolo, dispuestas en el tercio inferior del tallo. Inflorescencia laxa con 13-48 flores trímeras, campanuladas. Es característica la desigualdad de la longitud de los pedicelos, los externos más rectos en la antesis y los centrales más prolongados. Tépalos de rosados a purpúreos, con nervio central de color más intenso<sup>3</sup>.

## Distribución

Endemismo del norte de isla de Ibiza y del islote de Tagomago.

## Biología

Planta bulbosa de flores hermafroditas y con aparente capacidad de reproducción asexual. Frutos en cápsula con 1 o 2 semillas por lóculo<sup>3</sup>.

## Hábitat

Grietas de rocas calizas, repisas de acantilados, claros de pinar, con terra-rossa. Son especies acompañantes las herbáceas típicas de estas zonas litorales destacando

Los efectivos del taxón son muy escasos y de distribución muy fragmentada en todas las localidades en que se encuentra citado. En algunas de ellas, posiblemente desaparecido. Es un taxón endémico de la isla de Ibiza y del islote de Tagomago.

*Brachypodium retusum* en las zonas más interiores de pinar con arbustos o caméfitos como *Rosmarinus officinalis*, *Pistacia lentiscus*, *Juniperus phoenicea*, *Erica multiflora*, *Helichrysum stoechas*, *Teucrium capitatum*, *Cistus* spp.; y, en zonas de acantilados mirando al mar, destacan especies como *Limonium minutum*, *Chrythmum maritimum* o *Scabiosa cretica*. En algunas localidades otros taxones del género *Allium* como *A. ebusitanum* y endemismos puntuales como *Carthamus dianius*. Vive con poco substrato, con los bulbos escasamente enterrados, con lo cual un incendio supone una desaparición prácticamente segura de la especie en el lugar<sup>2</sup>.

## Demografía

Los individuos viven aislados formando pequeños grupos que raramente superan las pocas decenas de individuos. Los datos de los conteos corresponden solamente a individuos reproductores, ya que cuando la planta se encuentra solamente con las hojas es difícil distinguirla. Sus semillas germinan fácilmente en laboratorio y la supervivencia de las plántulas en invernadero es buena. La planta no florece el primer año después de su germinación.

### Amenazas

Las principales amenazas para esta especie son la destrucción y alteración de su hábitat y el peligro potencial de los incendios forestales. En algunas poblaciones, además, padece de amenazas de tipo antrópico por pisoteo, y podría afectarle también la herbivoría.

### Conservación

Algunas poblaciones se encuentran en Lugares de Interés Comunitario aunque no cuentan con ningún tipo de acción de conservación en este momento. Se conservan semillas en el Banco de Germoplasma del Jardín Botánico de Sóller, así como plantas en cultivo.

### Medidas propuestas

Realizar un seguimiento demográfico de sus poblaciones para evaluar la necesidad de algún refuerzo; minimizar el impacto antrópico en las zonas más transitadas con señalización de los senderos y carteles informativos para el visitante. Conservar semillas de todas las poblaciones en bancos de germoplasma para preservar la diversidad genética de la especie.

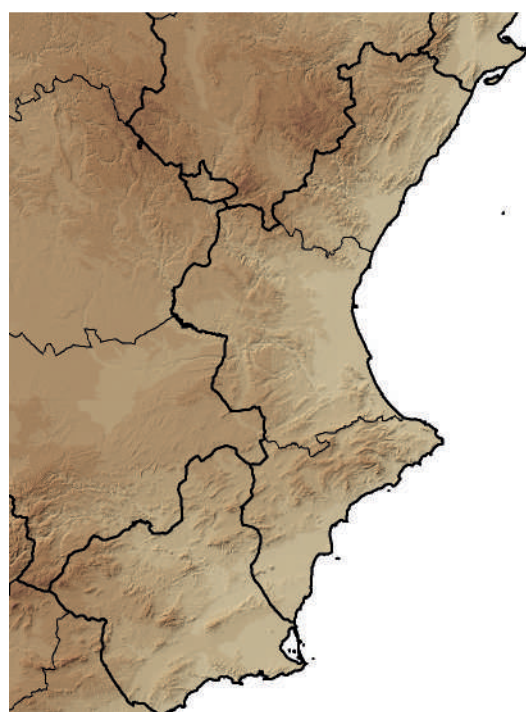
**Ficha Roja**

**Categoría UICN para España:**  
VU B1ab(i,ii,iii,iv,v)+2ab(iv); C2a(i)

**Categoría UICN mundial:**  
Ídem

**Figuras legales de protección:**  
DH (Anexos II y IV), LESPE, Baleares (V)

Topónimo	Individuos	Presencia (UTM 1x1 km)	Amenazas
Cap Nonó a Punta de Sa Creu (MED., PM) 6	210 (D)	6	Deportes, excursionismo, especies invasoras
Sant Joan de Llabritja (MED., PM) 1	30 (D)	1	Incendios potenciales
Sant Carles de Peralta (MED., PM) 1	5 (D)	1	Deportes, excursionismo
Tagomago (MED., PM) 1	12 (D)	1	Especies invasoras



**Corología**

- UTM 1X1 visitadas: 15
- UTM 1X1 con presencia: 9
- Poblaciones confirmadas: 9
- Poblaciones no confirmadas: 5
- Poblaciones no visitadas: 2
- Poblaciones descartadas o dudosas: 0
- Poblaciones estudiadas: 9
- Poblaciones nuevas: 0
- Poblaciones extintas: 0
- Poblaciones espontáneas: 16
- Poblaciones restituidas s.l.: 0



Referencias: [1] DRAPER MUNT (2013), [2] PUGET *et al.* (1995), [3] CASTROVIEJO *et al.* (2009).

Autores: J. SERAPIO, M. VICENS, C. LARA -ROMERO y J. M. IRIONDO.

Agradecimientos: Al encargado Andrés y a la propiedad de la vivienda de Tagomago.