

SAXIFRAGACEAE

Saxifraga vayredana Luizet

Herba de Sant Segimon

Especie rupícola o subrupícola, endémica de las montañas catalanídicas septentrionales (macizos del Montseny y Guilleries), donde se conocen numerosas poblaciones locales sin graves amenazas.

Datos generales

Altitud: 420-1700 m
 Hábitat: Fisuras de rocas silíceas (principalmente esquistos y granitoides), en ocasiones en rocas calizas
 Fitosociología: *Saxifragetum vayredanae*
 Biotipo: Caméfito
 Biología reproductiva: Alógama (autocompatible)
 Floración: IV-VIII
 Fructificación: V-IX
 Expresión sexual: Hermafrodita
 Polinización: Entomófila
 Dispersión: No conocida
 Nº cromosómico: $2n = 64$
 Reproducción asexual: No observada

Identificación

Planta herbácea, perenne, de porte por lo general pulvinular, glandulosa (glándulas sésiles y estipitadas), con tallos floríferos de hasta c. 15 cm de altura. Hojas basales 5-18 x 4-12 mm, de contorno cuneado-flabelado a flabelado, con (3)5(9) lóbulos de linear-elípticos a lanceolados, agudos en general, con peciolo en general diferenciado, de c. 1-2 mm de anchura en su parte media; hojas de los tallos fértiles enteras o con 3-5 lóbulos. Inflorescencia en panícula corimbiforme o antelada, con 1-12 flores; brácteas enteras o trifidas. Hipanto densamente glanduloso. Sépalos de 1-2(3) mm, linear-deltoideos o deltoideos, subagudos. Pétalos 3-6 x 2-4 mm, obovados, blancos. Ovario casi ínfero. Fruto globoso u ovoideo. Semillas 0,55-0,7 x 0,2-0,4 mm con micropapilas y macropapilas.

Distribución

Endemismo de las montañas catalanídicas septentrionales, macizos de Montseny y Guilleries (provincias de Barcelona y Girona).

Biología

Planta longeva, hermafrodita, alógama, con polinización entomófila (himenópteros, dípteros y lepidópteros), florece principalmente entre mediados de abril y mediados de julio (puede florecer en agosto), fructifica entre mayo y septiembre. No parece presentar mecanismos especiales de dispersión (barocora). Pueden producirse, al parecer puntualmente, híbridos con *Saxifraga genesiana*, especie con la que convive en algunas localidades.

Hábitat

Fisuras y rellanos de rocas, también en canchales, incluso coloniza muros de piedra; en terrenos silíceos (principalmente esquistos y granodioritas) y raramente calizos, en cualquier exposición, pero principalmente norte. Entre los taxones acompañantes cabe destacar *Asarina procumbens*, *Asplenium trichomanes*, *A. septentrionale* e *Hieracium cordatum*.

Demografía

Sus poblaciones se distribuyen por un mínimo de 131 cUTM de 1x1 km. Al ser una planta localmente abundante (al menos en el macizo del Montseny), no hay datos demográficos para el conjunto de la especie, pero probablemente supera los 500.000 ejemplares, dado que los datos derivados del trabajo de campo realizado indican que al menos existen algo más de 245.000 individuos. No obstante, los censos conllevan dificultades notables (densidad de individuos muy variable según las zonas, pudiendo ser alta en zonas de cantiles, crestones y paredes, campo visual limitado, etc.). Algunas poblaciones locales están formadas por pocas decenas de ejemplares, mientras que las más numerosas cuentan con más de 136.000 ejemplares. Los individuos reproductores suponen en torno a tres cuartas partes de la población.

Amenazas

No existen amenazas destacables para esta especie. Las antrópicas son escasas (puntualmente pisoteo de algunos ejemplares por parte de excursionistas, algo poco usual al ser una planta rupícola). Tampoco parece que su recolección como planta medicinal (actividad aparentemente puntual) sea destacable. Un estudio demográfico indica que sus poblaciones tienden a mantener su tamaño estable o a crecer ligeramente, pues la tasa finita de crecimiento poblacional resultó ser positiva (>1) para todos los modelos estudiados y bajo las condiciones producidas en los años de estudio¹.

Conservación

Las poblaciones del Montseny se localizan dentro de los límites de un P. Natural (gestionado por las diputaciones de Barcelona y Girona), que a su vez es Reserva de la Biosfera. Las poblaciones de las Guillerries se localizan en un espacio natural protegido (PEIN). Se conservan semillas de algunas poblaciones en el banco de germoplasma del Jardín Botánico de Blanes.

Medidas propuestas

Atendiendo al buen estado de conservación de la especie², y a su aparentemente favorable tendencia demográfica¹ no es necesario, por el momento, adoptar nuevas medidas conservacionistas.

Ficha Roja

Categoría UICN para España:

LC

Categoría UICN Mundial:

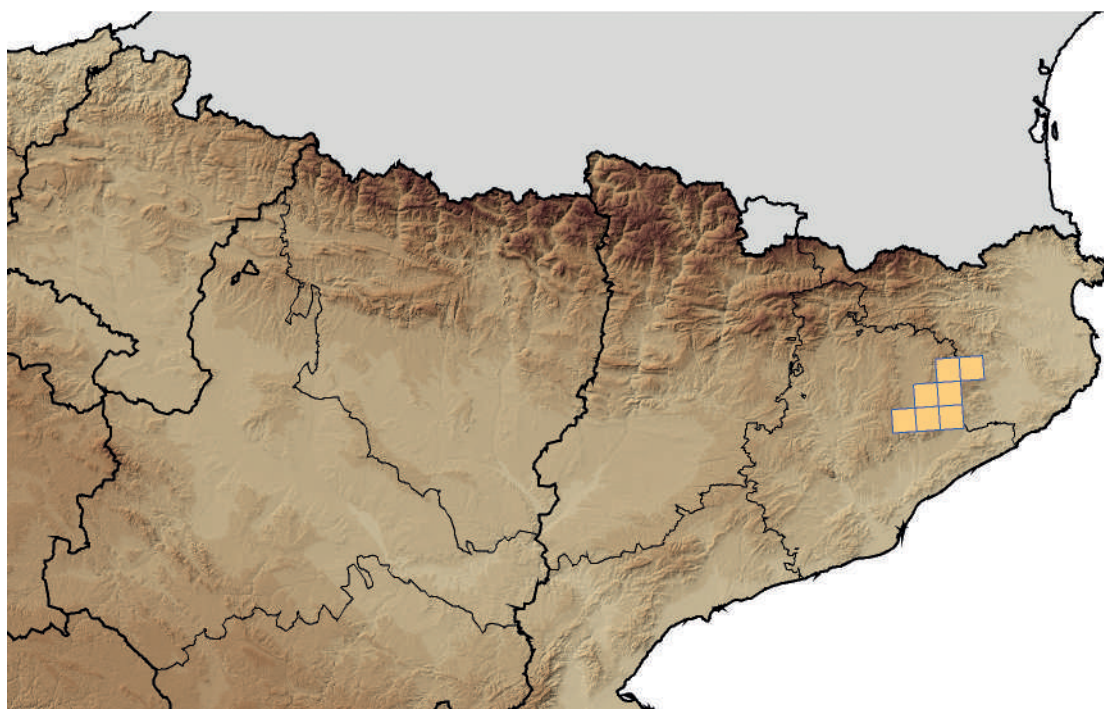
Ídem

Figuras legales de protección:

DH (Anexo IV), LESPE, Cataluña

(V)

TOPÓNIMO	INDIVIDUOS	PRESENCIA (UTM 1x1 KM)	AMENAZAS
Montseny (MED., B/Ge), 1	25.198 / 245.558 E	128	Sin amenazas
Faig Verd (MED., Ge), 1	60 (D)	2	Sin amenazas
Sant Miquel (MED., Ge), 1	160 (D)	1	Sin amenazas



Corología

UTM 1X1 visitadas:	71
UTM 1X1 con presencia:	131
Poblaciones confirmadas:	3
Poblaciones no confirmadas:	0
Poblaciones no visitadas:	0
Poblaciones descartadas o dudosas:	0
Poblaciones estudiadas:	3
Poblaciones nuevas:	0
Poblaciones extintas:	0
Poblaciones espontáneas:	3
Poblaciones restituidas s.l.:	0



Referencias: [1] PÉREZ (2010); [2] SÁEZ *et al.* (2010); BOLLÒS (1983); MAS DE XAXARS GINER *et al.* (2014); PANAREDA & NUET (1983).

Autores: L. SÁEZ & M. GUARDIOLA.