



montpellier agglo

n°11 - AVRIL 2013
LE MAGAZINE D'INFORMATION
DE LA COMMUNAUTÉ D'AGGLOMÉRATION
DE MONTPELLIER
montpellier-agglo.com



DOSSIER P. 29

SOLIDARITÉ(S) AU QUOTIDIEN



10
ÉVÉNEMENT



20
LIENS D'AGGLO



29
DOSSIER

VOTRE MAGAZINE

montpellier
agglo

DISPONIBLE
en version
AUDIO

Pour recevoir gratuitement
chaque mois le CD
à domicile, contacter :
s.iannone@montpellier-agglo.com
Accessible également sur
montpellier-agglo.com

Sommaire

3 ÉDITORIAL

4 PASS'AGGLO
Le taekwondo, un sport accessible à tous

5 L'AGGLO À CHAUD
La ligne 5 de tramway est en route
Montpellier Agglomération raccorde Pérols
et Mauguio-Carnon à Maera

**10 ÉVÉNEMENT
DE L'AGGLO**
Du 27 avril au 12 janvier 2014
Sur les traces d'une Odyssée gauloise

12 DÉCISIONS D'AGGLO

**14 PORTFOLIO
MON AGGLO EN PHOTOS**
Jean-Pierre Passaga

18 L'AGGLO DURABLE
Un kilomètre à pied avec les Carapattes

19 L'AGGLO EN SCÈNE
L'art en résidence à Cap Omega

20 LIENS D'AGGLO
300 chiens et chats attendent
un nouveau maître

21 ATTRACTIVE AGGLO
Altéra, une entreprise locale au service
du « mieux vieillir »
Un diplôme pour faire grandir les PME

24 L'AGGLO DEMAIN
La piscine Héraclès de Saint-Brès dévoilée

26 L'ENVERS DE L'AGGLO
Dans les coulisses de l'opéra Comédie

28 FIGURE D'AGGLO
Les romans d'humour de J.M. Erre

29 DOSSIER
Solidarité(s) au quotidien

36 LES ENFANTS DE L'AGGLO
Les enfants font leur cirque à Balthazar

37 L'AGGLO C'EST NOUS

40 BALAD'AGGLO
Beaulieu et belles carrières

42 PLAISIRS D'AGGLO

47 LE GOÛT DE L'AGGLO
Pavé de cabillaud, sauce piquante
aux piquillos



Flashez ce code et rejoignez
Montpellier Agglomération
sur Facebook



Magazine Montpellier Agglo Directeur de la Publication : Alain Barrandon -
Directeur de la Communication : Fabrice Chomar - Rédactrice en chef : Stéphanie Iannone - Rédaction : Rachel
Bellinguez, Florent Bayet, Wally Bordas (stagiaire) - Photos : Montpellier Agglomération Vincent Daverio, Cécile Marson,
Christophe Ruiz sauf mention © Fotolia (p.1) - Iconographie : Patrick Jouhannet - Conception graphique : SensNédit
Maquette : Laure Verdier - Direction de la Communication - Impression : Chirripo - Tél. 04 67 07 27 70
Distribution : Chirripo - Tél. 04 67 07 27 70 - Tirage : 215000 exemplaires - Dépôt légal : Avril 2013 - ISSN 2260 -
7250 Direction de la communication, Communauté d'Agglomération de Montpellier 50 place Zeus - CS 39556 -
34 961 Montpellier cedex 2 - Tél. 04 67 13 60 00 - www.montpellier-agglo.com

Crise de l'avenir

L'avenir d'un territoire, c'est d'abord l'avenir de sa jeunesse. Dans l'agglomération comme dans tout le pays, la situation des 16 - 25 ans se dégrade un peu plus chaque jour. Avec un taux de chômage de plus de 25%, ils sont les premiers touchés par la crise. Dans nos quartiers, nos communes, cette urgence de l'emploi des jeunes doit être notre priorité. Toutes les collectivités du territoire doivent être solidaires dans ce combat. Depuis des années, nous menons une politique volontariste en la matière. À travers sa compétence d'«insertion par l'économique», la collectivité finance et accompagne des structures d'insertion qui aident notamment ces jeunes à trouver de l'emploi, se former ou créer leur propre activité.

Les Emplois d'avenir, mis en place par le gouvernement, offrent de nouvelles perspectives face à ce fléau. Nous en avons déjà créé dix dans les services de notre collectivité. Les communes de l'agglomération et les associations, se sont aussi mobilisées et continuent à le faire. Ce dispositif, encore perfectible, répond en partie à l'urgence de la situation des jeunes sans emploi ni qualification. C'est un premier volet de la politique voulue par le Président de la République. Il est suivi depuis le 18 mars des Contrats de générations. Ces derniers s'adressent cette fois aux entreprises qui, en embauchant un salarié de moins de 26 ans tout en conservant un salarié de 57 ans ou plus, bénéficieront d'une aide de l'État. C'est une très bonne mesure. J'encourage nos chefs d'entreprises à s'engager dans ce pacte générationnel qui participe à la lutte contre le chômage et au maintien de l'emploi. Tous ces outils vont dans le bon sens. Sur notre territoire, les grands chantiers publics qui débutent cette année, comme le contournement ferroviaire Montpellier - Nîmes ou la construction de la ligne 5 de tramway, offrent également de nouvelles opportunités pour l'emploi. Le mouvement est en marche.

Parier sur la jeunesse

Cette jeunesse, il est indispensable de tout mettre en œuvre pour favoriser sa réussite dès ses premières années. C'est dans ces jeunes années, de la petite enfance à l'adolescence, que se construit le socle de compétences et de motivation sur lequel s'appuiera toute une vie d'apprentissage. Le texte sur la refondation de l'école voté à l'assemblée le 19 mars dernier est un premier pas dans ce sens. La réforme des rythmes scolaires est aussi une avancée importante dans la reconstruction de notre système éducatif. C'est pourquoi j'ai tenu à ce que nous relevions ce défi, au plus vite. Dès l'annonce de ce projet, j'ai proposé à Vincent Peillon, ministre de l'Éducation, d'engager Montpellier Agglomération, en tant que collectivité pilote, dans une organisation innovante du temps périscolaire et du territoire. De par ses compétences et ses équipements, Montpellier Agglomération est au cœur de l'accueil périscolaire. Depuis septembre dernier, j'ai engagé une concertation avec les partenaires concernés afin de parvenir à une mise en œuvre efficiente de cette réforme à la rentrée 2013. Sous la houlette de Jean-Louis Gély, conseiller communautaire et adjoint au maire de Montpellier en charge de la réussite éducative, à qui j'ai confié cette mission, les réunions se sont multipliées pour accompagner les communes. Plus d'un tiers d'entre elles se sont déjà engagées dans cette démarche et seront prêtes dès septembre prochain. À quoi bon attendre ? Tout ne sera pas parfait au début, nous prendrons le temps « d'expérimenter ». Nous n'allons pas résoudre toutes les difficultés dès la première année, mais ayons le courage d'avancer rapidement pour offrir un meilleur avenir à notre jeunesse. Il y a urgence.



“ Des mesures
et des réformes pour offrir
un meilleur avenir
à notre jeunesse ”

Jean-Pierre MOURE
Président de la Communauté d'Agglomération de Montpellier

Zoom Agenda du Président

19 AVRIL

Présentation de la Gouvernance économique de Montpellier Unlimited
qui rassemble les chambres consulaires, les organisations professionnelles,
les universités et les pôles de compétitivité du territoire.

NOUVEAU PARTENARIAT Le taekwondo, un sport accessible à tous



Le Montpellier Agglomération Taekwondo vous ouvre ses portes pour vous essayer à cet art martial d'origine coréenne. Se canaliser, le respect des règles et la recherche de la performance sont les trois qualités que le taekwondo pourra vous apprendre à développer. Avec plus de 500 adhérents et 16 athlètes de haut-niveau, le club montpelliérain est le plus important de France, reconnu également pour ses actions dans les quartiers dits "sensibles". Il participe régulièrement à des compétitions internationales, mais propose également des cours hebdomadaires, pour différents niveaux, sur l'un de ses trois sites : Montpellier Bagatelle, Malbosq et Murviel-lès-Montpellier.

+ pratique

MONTPELLIER AGGLOMÉRATION TAEKWONDO

205 rue de Cheng Du
34070 Montpellier
Tél. 06 68 01 34 34
montpellier-agglo-tkd.com



• 10% de réduction sur l'abonnement annuel pour toutes les catégories

HABITAT SUD Des artistes exposent sur le stand de l'Agglo

Du 4 au 7 avril, la 9^e édition du salon Habitat Sud, consacré à l'aménagement intérieur et extérieur, se tient au Parc des Expositions à Pérols. Sur le stand de Montpellier Agglomération, les visiteurs pourront retirer leur Pass'Agglo et s'informer sur l'opération «Rénover pour un habitat durable et solidaire». Deux artistes, qui ont déjà exposé dans les Maisons de l'Agglomération dans le cadre de leur programme d'animations, seront également présents sur le stand. Jean-Pierre Dupin, sculpteur, exerce son art sur des objets en métal récupérés. Il parvient à dompter

cette matière froide et lui donner des formes surprenantes. François Royer, basé à Clapiers, propose, quant à lui, du mobilier fabriqué à partir de vieux fûts industriels. Transformés en banc, en poubelle ou en barbecue, ces objets métalliques retrouvent une nouvelle vie.



TARIF 6,5€
PASS'AGGLO -1€

/// MAISONS DE L'AGGLOMÉRATION LES ANIMATIONS D'AVRIL **GRATUIT**

PIGNAN

Les 16 et 19 avril

«À la découverte du métier de gendarme»

La Maison de l'Agglomération de Pignan, en partenariat avec la brigade de Gendarmerie de Saint Georges d'Orque, organise deux rencontres avec ces professionnels de la sécurité. Les participants découvriront les différents métiers, ainsi que les outils et les méthodes que les gendarmes utilisent au quotidien pour résoudre leurs enquêtes.

• **Mardi 16 avril** de 14h à 16h pour les scolaires et le **vendredi 19 avril** de 14h à 16h pour les particuliers.
(Inscription auprès de la Maison de l'Agglomération de Pignan)

+ d'infos

Retrouvez toutes les animations dans la rubrique «Pass'Agglo» sur montpellier-agglo.com



+ pratique

SALON HABITAT SUD

Tél. 04 67 17 67 88
habitat-montpellier.com



La Ligne 5 du tramway est en route

Le 6 avril 2012, Montpellier Agglomération inaugurerait les lignes 3 et 4 du tramway et se retrouverait à la tête du « plus grand réseau de tramway de France », avec plus de 56 km de voies. Un an après la mise en service de ces deux lignes, la collectivité lance une enquête préalable à la Déclaration d'Utilité Publique pour la construction de la future ligne 5.

Elle n'est pas encore sur les rails, mais la ligne 5 du tramway, qui va relier Laverune à Prades-le-Lez, est bel et bien en route. Après avoir mené la concertation publique et défini le futur tracé en 2012, Montpellier Agglomération a sollicité, auprès de l'État, l'ouverture d'une enquête préalable à la Déclaration d'Utilité Publique (DUP) pour cette future ligne de tramway. Cette procédure, qui se déroulera **du 10 avril au 13 mai**, porte sur le premier tronçon reliant Laverune à Clapiers. Pendant cette période, le dossier d'enquête publique, comprenant la présentation détaillée du projet et une carte du tracé, sera disponible dans les mairies situées sur le parcours et à l'Hôtel d'Agglomération. Les habitants pourront y déposer leurs avis et leurs suggestions. La Commission d'enquête rendra ensuite son avis en septembre, quelques mois avant le début des travaux.

La réalisation de ce premier tronçon est estimée à 350 millions d'euros, dont 240 millions d'euros investis par Montpellier Agglomération et une subvention de l'État de 37 millions d'euros.

Un axe nord-sud

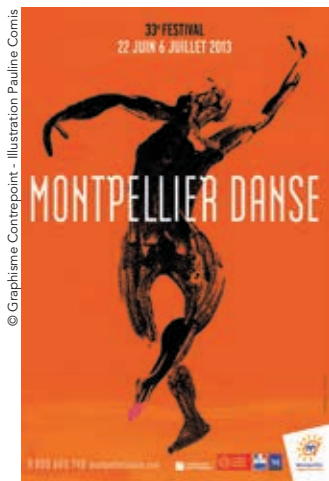
Avec ses 20,5 km de voies, ses 28 stations et les six communes qu'elle traverse, la ligne 5 du tramway parcourra l'agglomération du nord au sud. Elle desservira 15 établissements scolaires, dont le Campus Universitaire et Agropolis. « *Construire une nouvelle ligne de tramway, c'est un acte fort d'aménagement du territoire, afin de mieux desservir les logements et les emplois, mais aussi pour dessiner de nouveaux axes de développement* », explique Robert Subra, Vice-président de Montpellier Agglomération, chargé des Transports.

Plus de 282000 personnes empruntent déjà quotidiennement le réseau de tramway de Montpellier Agglomération. Grâce à cette nouvelle ligne, la collectivité prévoit d'attirer 59000 voyageurs supplémentaires à partir de 2017.



+ d'infos
ligne5-montpellier-agglo.com

dAnSe Du 22 juin au 6 juillet



© Graphisme Contrepoint - Illustration Pauline Cornis

C'est la période du 33^e Festival Montpellier Danse. À l'affiche : 200 manifestations, 25 chorégraphes, des artistes consacrés comme Emanuel Gat, chorégraphe associé de cette édition, Angelin Preljocaj, Maguy Marin, Trisha Brown, Israel Galván ou Mathilde Monnier invités à présenter leurs nouvelles créations. Des œuvres contemporaines proposées à des tarifs accessibles. Ainsi, 6 500 places sont mises en vente entre 6 et 14 euros dont 1 500 à 10 euros pour les spectacles de l'opéra Berlioz au Corum.

Deux célébrités de la danse au cœur des communes de l'agglomération

Blanca Li et Angelin Preljocaj, deux grands noms de la danse, iront également à la rencontre des scolaires et du public de l'agglomération dans 11 de ses communes en proposant des ateliers et des spectacles de danse gratuits. Depuis 2007, afin de favoriser l'accès à la culture pour tous, Montpellier Agglomération et le Festival Montpellier Danse offrent des représentations décentralisées de qualité aux habitants du territoire. Ils étaient 6 000 l'an dernier à assister près de chez eux à «*Street show - The next level Vol.1*», un spectacle de rue signé Mohamed Belarbi et Vaihere Souday.



montpellierdanse.com
0 800 600 740



LA MOSSON ACCUEILLE LA PLUS IMPORTANTE COMPÉTITION EUROPÉENNE DE RUGBY

Le week-end du 26-28 avril ⁽¹⁾, le stade de la Mosson - Mondial 98 accueillera pour la première fois une demi-finale de Heineken Cup. Cet équipement de Montpellier Agglomération a déjà été le théâtre de douze matchs de rugby ces dernières années, dont des demi-finales du Top 14. Cette affiche opposera le vainqueur du quart de finale entre Clermont-Ferrand et Montpellier, qui accède pour la première fois de son histoire à un tel niveau européen (le 6 avril), au vainqueur du match entre les Harlequins de Londres et Munster (Irlande). Cette grande fête du rugby, où des milliers de supporters britanniques feront le déplacement, est aussi une véritable aubaine sur le plan économique pour toute la filière touristique du territoire.

⁽¹⁾ La date du match sera fixée suite aux 1/4 de finales.

Ils remercient l'Agglo

Didier Redon, Président de la Compagnie régionale des commissaires aux comptes

« Je tenais à vous remercier chaleureusement de l'accueil qui nous a été réservé à l'occasion de nos assises nationales au Corum. Ce congrès a accueilli quelque 1 200 participants. »

Françoise Vézinhet, Présidente des Restos du Cœur Hérault

« L'action de solidarité que l'agglomération de Montpellier a initiée en début d'année 2013, avec la distribution de galettes et de royaumes, a été particulièrement appréciée. Je tenais à vous remercier chaleureusement pour cette action. »

Danièle Sylvain d'Amnesty International Montpellier

« Votre don a vraiment contribué au succès de la soirée d'Amnesty International. Votre contribution est précieuse pour le développement de notre action en faveur de la défense des Droits Humains dans le monde. »

Michel Dutang, Président du Pôle mondial de compétitivité Eau

« Je tiens à vous remercier pour avoir organisé les visites techniques des installations des sources du Lez et de Maera dans le cadre des 7^e Journées écotecnologies de l'Agence nationale de la Recherche. »

M^{mes} Bolus et Valat, de l'APPEL

« L'Association des parents d'élèves de l'enseignement libre de l'école Sainte Odile vous exprime sa reconnaissance pour la générosité dont vous avez fait preuve lors du loto de notre école. »

Montpellier Agglomération raccorde Pérois et Mauguio-Carnon à Maera

Depuis le 4 mars, les réseaux de collecte des eaux usées de Pérois et Mauguio-Carnon sont raccordés à la station d'épuration Maera de Montpellier Agglomération. Des travaux prévus dans le Schéma Directeur d'Assainissement de la collectivité et dans le cadre d'une convention signée avec la Communauté d'Agglomération du Pays de l'Or.



Jean-Pierre Moure, Président de Montpellier Agglomération, Louis Pouget, Vice-président de Montpellier Agglomération chargé de l'Eau et de l'Assainissement, Christian Valette, maire de Pérois et Yvon Bourrel, Président de l'Agglomération du Pays de l'Or, lors de la mise en service du raccordement de Pérois et Mauguio-Carnon, le 4 mars dernier.

Après Assas, Teyran et Saint-Aunès entre 2009 et 2010, c'est au tour de Mauguio-Carnon, une autre commune située hors du territoire de Montpellier Agglomération, d'être raccordée à la station d'épuration Maera. « Le rassemblement et la concertation sont les meilleurs jalons que nous puissions poser pour l'avenir », assure Jean-Pierre Moure, Président de Montpellier Agglomération. Les deux collectivités voisines ont choisi de privilégier

l'intérêt général avec la mise en commun de cet équipement plutôt que la redondance. « Afin de préserver les services que nous nous devons d'apporter à la population, Jean-Pierre Moure et moi-même avons opté pour une mutualisation intelligente des usines de production d'eau potable d'un côté et de traitement des eaux usées de l'autre », poursuit Yvon Bourrel, Président de l'Agglomération du Pays de l'Or. Pour procéder au raccordement

de ces deux communes à la station d'épuration Maera à Lattes, la pose d'une canalisation de 5,8 km et la construction de deux postes de refoulement ont été nécessaires.

Un bénéfice environnemental

« Aujourd'hui, grâce à la réalisation de Maera et au déploiement du Schéma Directeur d'Assainissement qui mobilise 375 millions d'euros sur 10 ans, le problème du traitement et de la collecte des eaux usées est en passe d'être réglé », explique Jean-Pierre Moure. Ce raccordement permet notamment de supprimer un rejet dans l'étang de la Maire. Les eaux usées seront désormais rejetées par l'émissaire en mer après un traitement à la station Maera. Aujourd'hui, 18 communes au total sont reliées à cet équipement de Montpellier Agglomération, soit près de 400 000 habitants. Le prochain raccordement aura lieu avec la commune de Castries en 2015.

Coût des travaux 8,6 millions d'euros TTC

Financement:

- Montpellier Agglomération
5,2 millions d'euros,
- Pays de l'Or
1,4 millions d'euros,
- Agence de l'Eau Rhône Méditerranée et Corse 2 millions d'euros

LES PROJETS DE LA COLLECTIVITÉ SE DISTINGUENT AU MIPIM

Le 13 mars dernier, Jean-Pierre Moure, Président de Montpellier Agglomération, s'est rendu au MIPIM (Marché International des Professionnels de l'Immobilier) à Cannes. Il a été invité à débattre, avec les représentants des villes de Berlin, Leningrad, Malmö et Varsovie, sur les mesures d'attractivité et de compétitivité à mettre en place dans les collectivités locales. Jean-Pierre Moure a également présenté aux investisseurs les projets d'avenir urbains portés par la collectivité tels que Oz Montpellier Nature Urbaine, ÉcoCité, ainsi que la marque économique Montpellier Unlimited. Il était en compagnie de Christophe Morales, Vice-président de l'Agglomération, chargé de l'Urbanisme et de la Politique Foncière et conseiller municipal de Montpellier, Michaël Delafosse, adjoint à la Ville de Montpellier chargé de l'Urbanisme et conseiller communautaire, Cyril Meunier, maire de Lattes et Vice-président de l'Agglomération chargé de la Lutte contre les inondations, et de Kees Christiansee, urbaniste.



Jean-Pierre Moure, entouré d'élus de la Ville de Montpellier et de l'Agglomération, en compagnie de l'urbaniste Kees Christiansee au Marché International des Professionnels de l'Immobilier.

En route vers le Championnat de France d'échecs

Avec 15 joueuses et joueurs, âgés de 6 à 20 ans, l'Échecs Club de Montpellier sera présent en grand nombre aux Championnats de France Jeunes, du 28 avril au 5 mai à Saint-Paul Trois Châteaux (Drôme). Du côté des équipes élites de ce club soutenu par Montpellier Agglomération, les féminines sont qualifiées pour les demi-finales du Championnat de France (Top 12) et l'équipe mixte est actuellement première de son groupe de Nationale 1.

Rendez-vous avec un élu



Le prochain «Rendez-vous avec un élu» sur le web aura lieu le **18 avril**. Le troisième jeudi de chaque mois, un élu de la collectivité répond, en vidéo, aux questions posées par les internautes sur la page Facebook de Montpellier Agglomération. Auparavant, les usagers sont invités à proposer des questions et à voter pour celles qu'ils souhaitent voir poser à l'élu. Après Jean-Pierre Moure et Nicole Bigas, c'est Robert Subra, Vice-président de Montpellier Agglomération, chargé des Transports, qui se prêtera à l'exercice.

d'infos
facebook.com/MontpellierAgglomerationOfficiel

RICHARD MALHIÉ, UN PRÉSIDENT «OLYMPIQUE»



Richard Malhié, Président du Comité Départemental Olympique et Sportif de l'Hérault (CDOS) de 1996 à 2013, a été élu Président du CROS Languedoc-Roussillon qui rassemble 86 ligues et comités régionaux représentant autant de disciplines sportives et plus de 635 000 licenciés. Cet élu de la Ville de Montpellier est également Vice-président de Montpellier Agglomération chargé du Tourisme.

Gymnastique

Dany Pérémarti devient Vice-présidente nationale

Dany Pérémarti, cofondatrice en 1981 du club d'élite Montpellier GRS, a été élue le 9 mars dernier Vice-présidente de la Fédération Française de Gymnastique. Une consécration pour cet entraîneur et pédagogue grâce à qui Montpellier est reconnue dans le monde de la gymnastique. Soutenu par Montpellier Agglomération, le Montpellier GRS forme plus de 300 jeunes filles et accueille un pôle espoir où sont passées les plus grandes gymnastes. En septembre 2011, cette grande Dame de la GRS participait activement à l'organisation des Championnats du monde de sa discipline à la Park&Suites Arena. En octobre dernier, elle est devenue la première femme issue de la gymnastique rythmique à être élue à la tête d'un comité régional de gymnastique. Ce nouveau sacre récompense plus de trente années de travail et de talent au service de ce sport.



Dany Pérémarti au milieu de ses élèves au gymnase Lou Clapas de Montpellier Agglomération.

twitt'Agglo



[LE BARREAU À MONTPELLIER]

La Convention nationale des avocats a choisi la Park&Suites Arena pour son prochain rendez-vous, à l'automne 2014. Près de 7 000 avocats sont attendus.



[PARKER À L'ARENA]

Le 26 août, la Park&Suites Arena accueillera le match de basketball masculin France - Espagne dans le cadre de la préparation de l'Équipe de France à l'Euro 2013.



[THE VOICE]

Le ténor du gospel montpelliérain Emmanuel Djob, 48 ans, a impressionné les quatre coaches de l'émission «The Voice» sur TF1 lors de sa première audition.



[BRADERIE SOLIDAIRE]

Rendez-vous à la grande braderie solidaire organisée par le Secours populaire français de Montpellier à l'espace Pitot les 6 et 7 avril à partir de 10h.



[BEACH-VOLLEY]

Stéphane Canet, fondateur du Montpellier Beach-Volley, a été nommé entraîneur national des équipes féminines. Il rejoint son compère Mathieu Hamel au rang d'entraîneur national.



[PATINAGE]

Héliades, l'équipe de patinage synchronisé du Montpellier Agglomération Patinage, a obtenu le titre de Vice-championne de France D2 Juniors.

LA «CITÉ INTELLIGENTE» PRÉSENTÉE À WASHINGTON

Gilbert Pastor, Vice-président de Montpellier Agglomération, chargé du Développement Économique et de l'Emploi, s'est rendu le 20 mars à la Banque Mondiale (Washington), à l'invitation de ses membres, pour présenter le projet pilote de «Cité intelligente», développé avec IBM France, les Universités Montpellier 1 et 2 et l'IDATE. L'opportunité de donner une visibilité internationale à ce projet et de bénéficier d'un éventuel soutien de cette institution présidée par Jim Yong Kim. La Banque Mondiale est un organe de l'ONU créé pour lutter contre la pauvreté, apporter des financements et des conseils aux États en difficulté. Elle a récemment mis en place une «banque de solutions», à laquelle la «Cité intelligente» peut contribuer, en particulier au niveau de l'optimisation des ressources naturelles et de l'énergie. Des représentants de La Banque Mondiale viendront début juillet à Montpellier. Des retombées économiques pourraient être attendues du transfert des solutions montpelliéraines vers d'autres pays.

DU 27 AVRIL AU 12 JANVIER 2014

Sur les traces d'une Odyssée gauloise

Le site archéologique Lattara-musée Henri Prades de Montpellier Agglomération présente « Une Odyssée gauloise. Parures de femmes à l'origine des premiers échanges entre la Grèce et la Gaule ». Cette nouvelle exposition, labélisée « exposition d'intérêt national » par le Ministère de la Culture, allie brillamment archéologie, mythologie et histoire.

Après le succès rencontré, l'an dernier, par « Montpellier, terre de faiences. Potiers et faienciers entre Moyen Âge et XVIII^e siècle », le musée Henri Prades à Lattes propose, à partir du 27 avril, une exposition consacrée aux premiers échanges entre la Grèce et la Gaule au VII^e siècle avant notre ère. Pendant l'Antiquité, le Languedoc se trouvait en plein cœur de ces trafics anciens, entre les populations de l'arrière-pays de la Gaule, fournisseurs des ressources en métaux, et les marins grecs qui alimentaient leurs colonies installées en Sicile. « Avant l'installation des premiers colons grecs à Marseille, le Nord-Ouest de la Méditerranée était pour eux un terrain d'aventure et d'exploration. Ils y cherchaient des produits rares, comme l'étain, le cuivre, mais aussi l'ambre, à laquelle ils associaient des vertus magiques », précise Lionel Pernet, directeur du musée de l'Agglomération.

Un parcours pédagogique

Du lieu de travail d'un métallurgiste dans le sud du massif central, en passant par le chargement de lingots de métal dans un port languedocien, jusqu'au collier retrouvé dans une tombe grecque en Sicile, l'exposition retrace le parcours de ces trésors antiques. Au total, près de 400 objets seront exposés, parmi lesquels de nombreuses parures de femmes en bronze utilisées par les Grecs dans leurs pratiques religieuses et magiques.

Plusieurs scènes de vie sont reconstituées sous forme de bande-dessinées et de nombreuses frises animées mêlant cartes, croquis et reconstitutions d'époques, complètent ce dispositif imagé afin de faire entrer les spectateurs au cœur de ce voyage. L'exposition propose de comprendre les fonctions et les utilisations faites de plusieurs de ces objets, grâce au travail accompli par les archéologues qui ont réussi à faire parler ces vestiges. Conférences, ateliers pédagogiques, projections, le musée Henri Prades a mis en place un programme d'activités en lien avec les thématiques évoquées (voir page suivante). « Depuis son transfert à Montpellier Agglomération en 2006, le site archéologique Lattara-musée Henri Prades s'attache, en accord avec la politique menée



Une collection de parures féminines dans la tombe de Mia, découvertes en 1937 dans la Vienne.

par la collectivité, à diversifier et à développer ses activités dans le but d'offrir un accès le plus large possible à ses collections », explique Josette Claverie, Vice-présidente de Montpellier Agglomération, chargée de l'Archéologie.

Les différents vestiges exposés proviennent de près d'une vingtaine de musées en France et à l'étranger, dont celui du Louvre à Paris. « Une Odyssée gauloise. Parures de femmes à l'origine des premiers échanges entre la Grèce et la Gaule », qui a reçu le label « exposition d'intérêt national » par le Ministère de la Culture, est coproduite avec le parc archéologique de Bibracte en Bourgogne, qui la présentera à son tour l'an prochain.



Dépôt d'objets et de métal en cuivre découvert à Péret dans l'Hérault.



© Christian Vignaud, collection Musée de la Ville de Poitiers et de la Société des Antiquaires de l'Ouest



© Dessin - Claire Bigard / couleur Christophe Feuillard

+d'infos

museearcheo.montpellier-agglo.com

Scène d'hospitalité sur une plage d'Agde avant le départ d'un groupe d'explorateurs grecs vers leur ville d'origine en Sicile.

DES RENDEZ-VOUS A NE PAS MANQUER

VISITES

TARIFS de 2 à 3,5€
Pass'Agglo 3€

VISITES GUIDÉES

sur réservation au 04 67 99 77 24
ou 04 67 99 77 26

TARIF 4€

(Pour les groupes de 10 à 25 personnes)

CONFÉRENCES

Dans le cadre « des Mercredis de l'Antiquité », le musée Henri Prades propose un cycle de conférences en partenariat avec le musée Fabre, le Musée des Moulages et l'Université Montpellier III.

- **22 mai à 18h30** (musée Fabre)
« Entre la Méditerranée et l'Europe « celtique », des premiers Grecs en Gaule à l'apogée de la Heuneburg »
- **25 septembre à 18h30** (musée Henri Prades)
« Le temps des élites en Gaule : des tombes à épées masculines aux femmes de pouvoir (XIII^e-VII^e siècle av. J-C) »

• **17 octobre à 18h30** (musée Henri Prades)
« Agde : de la fin de l'âge de bronze à l'arrivée des Grecs »

• **21 novembre à 18h30** (musée Henri Prades)
« Les épaves grecques archaïques de la place Jules-Verne à Marseille »

Conférences gratuites dans la limite des places disponibles (pas d'inscription)



© Museo Paolo Orsi Siracusa

CONSEIL D'AGGLO

Jeudi 21 mars 2013

AGRO-
ALIMENTAIRE



DÉCRYPTAGE PAR GILBERT PASTOR

Vice-président de Montpellier Agglomération
chargé du Développement économique et de l'Emploi

La Communauté d'Agglomération de Montpellier, qui accueille sur son territoire la première communauté de recherche agronomique mondiale, dans les domaines de l'agriculture, de l'alimentation, de l'environnement et de la biodiversité (2800 chercheurs pour 5000 emplois au total), participe à la création d'un méta cluster⁽¹⁾ agro alimentaire européen. Ce projet intitulé « Feeding the planet - European Bio Food Clusters on the world stage » a pour objectif de réunir trois pôles agro-alimentaires : le parc technologique agro-alimentaire de Padano en Italie, le cluster Food Valley de Wageningen aux Pays Bas et Agropolis International à Montpellier.

L'engagement de la Communauté d'Agglomération dans le projet vise à accélérer la structuration

d'un véritable cluster agro-alimentaire à Montpellier, autour d'Agropolis International, qui aujourd'hui fédère les organismes de recherche et d'enseignement. La structuration d'un méta-cluster européen permettra d'améliorer la visibilité du territoire de la Communauté d'Agglomération de Montpellier en Europe et à l'international et d'identifier des opportunités de partenariats de recherche collaborative et d'affaires pour les laboratoires et les entreprises du territoire.

⁽¹⁾ Regroupement d'acteurs de la recherche et d'entreprises du même secteur



Créer un grand pôle
agro-alimentaire européen

LUTTE CONTRE LES INONDATIONS

UN PROGRAMME DE PRÉVENTION POUR LE BASSIN VERSANT DE L'ÉTANG DE L'OR



Le SYMBO, Syndicat Mixte du Bassin de l'Or, qui a pour mission la gestion globale de l'eau et des milieux aquatiques sur le bassin versant de l'étang de l'Or (410 km² sur 32 communes), a réalisé un diagnostic qui met en évidence le risque d'inondation sur le territoire, ainsi que la dégradation des milieux aquatiques et l'eutrophisation de l'étang de l'Or. Afin de prendre des mesures adaptées, un Programme d'Actions de Prévention des Inondations (PAPI) soutenu Montpellier Agglomération va être mis en place. Il comprendra toutes les études préalables, notamment l'étude hydraulique du bassin versant, nécessaires à la définition du programme d'aménagement de protection et de lutte contre les inondations.

AGENDA / Jeudi 11 avril / 18h / C'est la date du prochain conseil d'Agglomération

/// DROIT DES SOLS

SAUSSAN CONFIE SES AUTORISATIONS D'URBANISME À L'AGGLOMÉRATION

À partir du 1^{er} avril, Saussan rejoint les 27 communes de l'Agglomération qui ont choisi de confier l'instruction de leurs demandes d'actes d'urbanisme à la Communauté d'Agglomération de Montpellier. Ainsi, à la demande du conseil municipal de la commune, les certificats d'urbanisme, permis de construire, permis de démolir, permis d'aménager et déclarations préalables seront instruits par Montpellier Agglomération. Les autres déclarations et renseignements d'urbanisme seront toujours gérés par la commune.



/// MUSÉE FABRE

IMAGERIE MÉDICALE ET ŒUVRES D'ART

Montpellier Agglomération met en place une convention de partenariat scientifique et culturel avec la clinique du Parc de Castelnau-le-Lez et son centre de radiologie et de physiothérapie. Ce partenariat permet au musée Fabre de faire réaliser des examens radiographiques et des scanners de certaines de ses peintures et sculptures. Ces examens sont destinés à faire un état des lieux des œuvres en terme de conservation et de mieux les connaître.



/// PLAN CLIMAT

LA RÉNOVATION THERMIQUE DES COPROPRIÉTÉS



Dans le cadre de son Plan Climat Energie Territorial (PCET), Montpellier Agglomération développe son partenariat avec l'Agence Locale de l'Énergie, une association qu'elle soutient depuis sa création en 2007 aux côtés de la Ville de Montpellier, la Région et l'Ademe. Dans la mise en œuvre du PCET de l'Agglomération, l'ALE sera plus particulièrement chargée de la rénovation thermique des copropriétés, une mesure importante pour lutter contre la précarité énergétique.



Suivez en direct le Conseil d'Agglomération sur montpellier-agglo.com

Le moulin



Jean-Pierre Passaga // meunier
Né le 9 juillet 1961 à Conflans-
Sainte-Honorine

“ Au début du XX^e siècle,
le Lez comptait 14 moulins ”

C'est par « goût du pain », transmis aujourd'hui à ses trois jeunes enfants qui ne connaissent pas un repas sans « ce produit noble qui a la capacité d'embellir les mets les plus insignifiants » que Jean-Pierre Passaga est devenu meunier. Et quel meunier ! Le seul en activité dans l'Hérault et le Gard, dernier témoin de l'histoire de la minoterie montpelliéraine et héritier d'une tradition familiale. En 1967, son père, issu d'une famille de meuniers depuis cinq générations, rachète le moulin de Sauret dans le quartier des Aubes. Il a alors six ans quand sa famille s'installe sur les bords du Lez, dans ce patrimoine montpelliérain dont l'histoire remonte à 1146. 25 ans plus tard, cet ingénieur, conseiller en organisation, succombe à la passion familiale. Cette petite entreprise, promise à un bel avenir, produit 7 000 tonnes de farine par an, soit l'équivalent de 30 millions de baguettes, la consommation d'un jour de pain en France !



Meunier est un métier ancien et moderne à la fois.

Tous les six mois, nous sortons une nouvelle farine.
Nous avons une gamme de 80 références : Raspailou, Festive, Châtaignou...
Dans quelques semaines, nous lançons une farine conventionnelle
produite avec du blé 100% régional.

Leis Jean-Pierre Passaga



À 82 ans, mon père Henri suit encore quelques clients en direct... Il habite toujours avec ma mère Marie-Thérèse au moulin, dans ma maison d'enfance. Moi je me suis installé de l'autre côté du fleuve, à Castelnau-le-Lez.

Portfolio Mon Agglo en photos



Commerciaux, chauffeurs, meuniers, administratifs... Le moulin de Sauret compte aujourd'hui 16 salariés pour un chiffre d'affaires de 5 millions d'euros.

© Fondazione di Storia dell'Arte Roberto Longhi



Ma femme est restauratrice de tableaux. C'est elle qui m'a éduqué à l'art. Je ne manque aucune exposition du musée Fabre. J'ai été particulièrement touché par celle sur Le Caravage.

© MHR - Chort



Je suis abonné au Montpellier Hérault. J'apprécie l'ambiance, le jeu, les valeurs, l'engagement des rugbymen. Dans ce sport, on ne peut pas tricher !

“ Après des études à Lyon et cinq années passées à Paris, j'ai eu besoin de revenir à Montpellier. de la mer. Sans m'y rendre souvent, j'ai tout simplement besoin d'être proche de cette immense



C'est dans ces tuyaux qu'est transporté le blé écrasé, passé à 14 reprises à travers 270 tamis, jusqu'à obtenir la farine terminale.

© DR



Nous travaillons avec 220 artisans boulangers dans la région. « Drôle de pain », une boulangerie artisanale et solidaire ouverte en mars par Antoine Soive, avenue du Mondial à Montpellier, est un de nos derniers clients. Ce professionnel de 29 ans a fait le choix de privilégier les matières premières locales.

J'ai du mal à habiter loin
zone de liberté. ”

Jusqu'à dans les années 70, le Moulin de Sauret
«Moulin Moderne de Montpellier» tournait en partie grâce
à l'énergie hydraulique du Lez. Par manque de débit, c'est aujourd'hui
400 m² de panneaux photovoltaïques installés sur le bâtiment de stockage
qui produisent environ 30% de la consommation électrique nécessaire
au fonctionnement du moulin.

Un kilomètre à pied avec les Carapattes

Finis les embouteillages et le stress devant l'école... Dans une dizaine de communes de l'agglomération, des parents d'élèves se sont organisés pour y conduire les enfants à pied, au sein d'associations nommées Millepattes, Pédibus ou encore Carapattes. Une démarche écocitoyenne exemplaire !

8h35, à l'angle de la rue des Cèdres et de la Grand' rue, à Jacou. Sept enfants attendent sous le panneau de l'arrêt n°3 de la ligne « rouge » de Carapattes, le ramassage scolaire qui se fait ... à pied ! Pour les accompagner jusqu'à l'école Condorcet, à moins d'un kilomètre, deux adultes sont au rendez-vous. Valérie Parsy, présidente de l'association et parent d'élève, est là tous les jeudis matin, et Josette, retraitée, plusieurs fois par semaines. « Nous sommes trois personnes sans enfants dans l'association », explique-t-elle. « Je rends service, et ça me fait ma petite marche quotidienne avec mon chien ». Pour Noël, ces « parrains et marraines » reçoivent un petit cadeau fabriqué par les enfants. Sur le chemin de l'école, le petit groupe va récupérer d'autres enfants. Quatre autres lignes Carapattes existent sur la commune, et une autre est en préparation, afin de desservir le nouveau lotissement la Draille, où s'installent de nombreuses familles avec enfants.

Des initiatives citoyennes qui se multiplient

Pour la Présidente Valérie Parsy, ce système a de nombreux avantages : « Pour les enfants c'est un

apprentissage de l'autonomie avant d'aller seul au collège ; pour les parents, cela permet de partir plus tôt au travail, en contrepartie, il faut qu'ils soient accompagnateurs à tour de rôle ». Pour maintenir le lien, des rencontres conviviales sont régulièrement organisées chez les uns et les autres.

Sécurité et transports doux

À Jacou, l'association existe déjà depuis 10 ans. Ces dernières années, d'autres ont vu le jour à Prades le Lez, Castelnau-le-Lez, Clapiers, Montpellier notamment... Aujourd'hui, sur l'agglomération, une dizaine d'associations de type Carapattes bénéficient du soutien de l'APIEU, une association œuvrant pour le développement durable. C'est Olivier Lahousse qui les conseille pour l'organisation et leur fournit du matériel. « Nous sommes très vigilants sur la sécurité. Les lignes passent sur des voies avec des trottoirs larges ou sur des voies piétonnes, dans la mesure du possible. Nous fournissons des brassards et des gilets de sécurité et nous demandons qu'il y ait un adulte pour 5 enfants », explique-t-il.

Ces projets s'inscrivent parfaitement dans les



Josette, retraitée, veille sur la sécurité du groupe d'écoliers.

objectifs de développement des transports doux de Montpellier Agglomération. « La mise en place des « Agenda 21 » et des « Plan Climat Energie Territorial » a suscité un regain d'intérêt des communes pour cette formule, qui permet de réduire la circulation près des écoles », indique Olivier Lahousse de l'APIEU qui collabore régulièrement avec Montpellier Agglomération sur des actions en faveur de l'environnement. Sans compter un argument de poids : 20 à 40 minutes de marche par jour, comme le recommande l'Organisation Mondiale de la Santé, c'est idéal pour garder la forme !



L'art en résidence à **Cap Oméga**

Michaël Sellam, artiste contemporain, est le lauréat de l'appel à candidature lancé par l'École des Beaux-Arts et le Business Innovation Centre (BIC) de Montpellier Agglomération, pour une résidence d'artiste autour de la culture numérique. Une première expérience très innovante.



Michaël Sellam, 37 ans, travaille à la pépinière Cap Omega de Montpellier Agglomération, une semaine sur deux.

Depuis début janvier, l'artiste multiplie les rencontres avec les créateurs des entreprises innovantes hébergées à la pépinière Cap Omega, où un bureau lui a été alloué pour l'année, le temps de sa résidence. Michaël Sellam est actuellement dans « sa phase immersive ». « Je suis comme un détective », explique-t-il. À la rencontre de scientifiques ou d'entrepreneurs qui mettent au point des produits ou des services innovants, il cherche à cerner « leurs objectifs personnels ». « Que cherchez-vous ? » Telle est la question, quasi-philosophique, qu'il leur pose, muni de son carnet de notes.

Dans un second temps, Michaël Sellam va s'engager dans une période de « repli », et « mouliner 3000 idées pour en garder 3 ou 4 ». Une grue qui fait du son, une statue classique équipée d'un téléphone portable, une série sur les robots... Dans son œuvre, qui mêle différentes formes (sculpture, vidéo, photo...), l'innovation et les TIC sont présents comme outils de travail, mais aussi comme source d'inspiration et de réflexion. Dès 1996, au tout début d'internet, il exposait ses œuvres sur la toile, qu'il voit comme « un espace d'exposition libre, où le visiteur n'est pas conditionné comme il l'est dans un musée ». Sa sensibilité à la culture numérique, ainsi que son parcours d'artiste, depuis l'école des Beaux-Arts de Marseille jusqu'aux grands musées contemporains de France et du monde, lui a valu d'être sélectionné parmi 41 autres candidats français pour cette résidence.

Exposition et ateliers avec les étudiants des Beaux-Arts

À la fin de l'année, l'artiste restituera le fruit de son travail, sous forme d'exposition ou d'édition. « L'objectif est de mettre en relation les deux champs de la technologie et de l'art, habituellement très éloignés, pour en faire une source d'une création contemporaine, à la fois artistique et technologique », précise Nicole Bigas, Vice-présidente de Montpellier Agglomération déléguée à la Culture. L'artiste bénéficie d'une bourse, financée à 50% par Montpellier Agglomération, et à 50% par les fonds du FEDER (Union européenne, État et Région Languedoc-Roussillon).

Un volet pédagogique est également prévu dans cette « résidence du cap » : Michaël Sellam animera des ateliers avec deux groupes

d'étudiants de l'École Supérieure des Beaux-Arts de Montpellier Agglomération (ESBAMA), dans le cadre d'un projet de recherche de l'École sur l'utilisation du numérique en art. Il prévoit de parler des réseaux sociaux, « de leur sève et de leur essence comme réponse à nos désirs », en rapport avec l'œuvre de Joseph Beuys, créateur de la « sculpture sociale ». Tout un programme, très contemporain et créatif !



« Prothèse, Diane Surprise », 2012. Une statue classique équipée d'une prothèse technologique : une allusion aux jeunes femmes qui s'exposent en photo sur internet.

© Andrea Aversa

300 chiens et chats attendent un nouveau maître

Installé à Villeneuve-lès-Maguelone, le complexe animalier Noé de Montpellier Agglomération recueille, abrite et soigne les animaux en détresse. Géré par la SPA, une association financée en grande partie par Montpellier Agglomération, cet équipement public accueille des chiens et des chats à la recherche de nouveaux maîtres.



Cathie Allasio, l'une des 50 bénévoles, se rend trois fois par semaine au refuge SPA, pour promener et divertir les nombreux chiens recueillis.

« Si les animaux ne sont pas adoptés l'année de leur arrivée au refuge, ils courent le risque d'y finir leur vie », assure Danièle Antoine Santonja, Vice-présidente de Montpellier Agglomération, déléguée à la protection des animaux et à la fourrière animale. Même si plus de 1 300 animaux, chiens et chats confondus, sont

adoptés chaque année au complexe animalier Noé, ce n'est pas encore suffisant au regard du nombre toujours plus important des nouveaux pensionnaires. « Nous avons actuellement 200 chiens et plus de 70 chats qui aimeraient retrouver un nouveau foyer. Depuis plusieurs mois, le nombre d'adoptions stagne, il est indispensable d'inciter les particuliers à venir chercher un nouveau compagnon », explique Danièle Antoine Santonja. Afin d'encourager cette démarche, la Fondation 30 Millions d'Amis a mis en place, depuis quelques années, l'« Opération Doyen », encore peu connue, à laquelle Montpellier Agglomération s'est associé. Cette initiative permet aux personnes adoptant un chien âgé de 10 ans et plus de bénéficier d'une aide financière, à hauteur de 600 euros maximum, afin de couvrir les éventuels frais vétérinaires de leur nouveau compagnon. Plus calmes, plus éduqués et déjà sociabilisés, les chiens plus âgés ont de nombreuses qualités qu'apprécieront leurs futurs maîtres.

« Sauver, protéger et aimer »

Une fois recueillis, les animaux passent une dizaine de jours à la fourrière animale Noé de Montpellier Agglomération. Chaque année, ils sont en moyenne 4 000, en provenance du territoire de l'Agglomération mais aussi de 16 communes extérieures⁽¹⁾, à y séjourner à la suite d'une fugue ou d'un abandon. « Nous accueillons entre 10 et 15 animaux tous les jours. Les deux tiers du temps, les propriétaires

viennent heureusement les récupérer », explique Joëlle Lemaître, responsable de la fourrière animale Noé depuis trois ans. Sans nouvelles de leurs maîtres et le délai légal passé, les pensionnaires sont ensuite admis au refuge SPA où ils pourront être adoptés par de nouveaux propriétaires. « L'objectif c'est de mettre le bon animal au bout de la bonne laisse. Nous questionnons les potentiels adoptants pour les orienter vers les chiens ou les chats qui sont les plus en accord avec leur personnalité et leurs envies, et ainsi éviter les retours ou pire de futurs abandons », explique Cathie Allasio, bénévole au refuge SPA. Soins, nourrissage, promenade et jeux, ils sont au total 16 salariés et une cinquantaine de bénévoles actifs et passionnés à se relayer quotidiennement au refuge. Ils offrent une attention de tous les instants à ces animaux, jusqu'à ce qu'ils retrouvent de nouveaux maîtres et un foyer confortable.

⁽¹⁾ Les communes de la Communauté d'Agglomération du Bassin de Thau, de la Communauté de Communes du Nord du Bassin de Thau, de Mauguio et de Palavas les Flots.

+ pratique

En cas de perte de votre animal, vous pouvez contacter la Fourrière animale au 04 67 27 55 37.

Pour des questions relatives à l'adoption, le Refuge est à votre écoute au 04 67 27 73 78.

spa-montpellier.org

Altéra, une entreprise locale au service du « mieux vieillir »

Pour faire face à l'allongement de la vie et favoriser le maintien à domicile de nos aînés, l'entreprise montpelliéraine Altéra, qui a grandi à Cap Omega, vient de sortir Kodro. Ce système d'accompagnement révolutionnaire propose une série de services pour stimuler l'activité des plus âgés.

© O. Fabiani



Sur tablette tactile, Kodro offre de nombreux exercices permettant la stimulation de l'ensemble des fonctions cognitives des personnes âgées.

Une technologie unique au monde

Conçu avec l'aide de plusieurs experts médicaux, dont les équipes du Pr Blain du CHU de Montpellier⁽¹⁾, le logiciel Kodro accompagne le « mieux vieillir ». Ce bouquet de services interactifs, accessible depuis une tablette tactile, permet aux utilisateurs de bénéficier d'une multitude de services. Des jeux, des quizz d'actualité, des vidéos ou des exercices de mémoire, les différentes activités proposées s'adaptent, au quotidien, en fonction des capacités cognitives et des centres d'intérêts de l'utilisateur. « L'objectif est d'instaurer une dynamique chez ces personnes âgées, de créer du lien social, mais aussi des échanges avec d'autres personnes, afin de rompre l'isolement dont souffrent beaucoup d'entre

elles », explique Frédéric Couriol, PDG d'Altéra Groupe. Dans la plateforme Kodro, qui signifie « village » dans le dialecte africain « sango », les concepteurs ont reproduit virtuellement une ville et ses différents lieux de vie. Un cinéma, un centre de coaching et une maison, équipée, par exemple, d'une cuisine et d'un bureau, autant d'endroits où les utilisateurs peuvent se rendre, pour y accomplir des exercices spécifiques. « Au total, Kodro comprend une cinquantaine de « serious games » évolutifs, très faciles à prendre en main par nos aînés. D'ici la fin de l'année, nous comptons équiper près de 150 maisons de retraite et plus de 2000 utilisateurs », précise Frédéric Couriol. Altéra propose aussi trois autres versions de Kodro, adaptées chacune à un public précis (les aidants proches, les structures d'accueil ou les aides à domicile).

Kodro s'exporte à l'international

Créée il y a 4 ans et après avoir séjourné à Cap Omega, Altéra s'est installée dans ses propres locaux, à quelques mètres de la pépinière de Montpellier Agglomération. Elle compte aujourd'hui près de 50 salariés. L'entreprise montpelliéraine, spécialisée dans le conseil et la formation auprès de grandes entreprises, a diversifié ses activités en investissant dans les TIC Santé, un domaine en plein essor dans l'agglomération. Les différentes missions d'affaires à l'étranger pour la filière E-santé, organisées par Montpellier Agglomération, ont notamment permis à Altéra d'envisager un développement à l'international. D'ici juin prochain, elle ouvrira une filière aux États-Unis.

⁽¹⁾ Grâce au soutien de l'Union Européenne, de l'État et de la Région L-R, Kodro a été lauréat de l'appel d'offre E-Santé 2 du Gouvernement.



« Gare au train » est l'un des cinquante « serious games » proposé par Kodro.





Un diplôme pour faire grandir les PME



Depuis le 23 janvier dernier, des chefs d'entreprises et cadres dirigeants ont choisi de retourner sur les bancs de l'Université. Une formation, proposée par Montpellier Agglomération et l'Université Montpellier 1, pour leur donner les moyens d'engager leurs entreprises dans une nouvelle phase de croissance.

Sur la voie de la croissance

Dans le cadre de sa nouvelle stratégie de développement économique, portée par la marque Montpellier Unlimited, Montpellier Agglomération va plus loin dans l'accompagnement de ses entreprises. Depuis le mois de janvier, la collectivité propose, en partenariat avec le Laboratoire d'Excellence LabEx Entreprendre de l'Université Montpellier 1, un Diplôme Universitaire « Stratégie de Croissance des PME ». « Cette mini-école de commerce permet aux dirigeants de prendre de la distance par rapport à leur structure pour définir un nouveau business plan. En ce qui concerne notre entreprise, nous souhaitons doubler sa taille d'ici les trois prochaines années », explique Maxime Denis, responsable marketing et commercial d'Alliance Télécom, l'un des participants à ce diplôme. « L'intérêt, c'est également le partage d'expérience avec les experts qui interviennent, mais aussi avec les autres chefs d'entreprises qui viennent d'horizons différents et avec des problématiques diverses », poursuit Samuel Hervé, gérant d'AKTE Services. Construire une stratégie de croissance maîtrisée et durable, accéder aux financements, se développer à l'international, ce nouveau cycle de formation

se compose à la fois d'un programme théorique, autour des leviers clé du développement, et d'un suivi individualisé assuré par des professionnels. « Cette formation est un nouvel outil performant, innovant et adapté aux besoins des PME. C'est un dispositif unique qui permet aux dirigeants

“ Former les responsables d'entreprises à la « croissance attitude » pour leur faire franchir un cap ”

Gilbert Pastor

Vice-président de Montpellier Agglomération chargé du Développement économique et de l'Emploi

de suivre les cinq journées thématiques de la formation, tout en continuant à exercer leur activité en parallèle », précise Karim Messeghem, directeur du LabEx Entreprendre.

Un enjeu majeur

Depuis près de 25 ans, Montpellier Agglomération aide à la création d'entreprises innovantes grâce à l'action du Business Innovation Center (BIC) et

de ses différents incubateurs. Aujourd'hui, la collectivité poursuit son action en soutenant également la croissance des TPE et des PME. « C'est un enjeu majeur pour l'économie du territoire. Le tissu économique local est composé d'une majorité d'entreprises de moins de 20 salariés. Grâce à ce diplôme universitaire, nous avons pour ambition de former les responsables d'entreprises à la « croissance attitude » et ainsi, leur faire franchir un cap en termes d'effectif », explique Gilbert Pastor, Vice-président de Montpellier Agglomération, chargé du Développement économique et de l'Emploi. À l'issue de cette formation, chaque dirigeant aura construit sa propre stratégie de croissance et disposera des outils indispensables pour installer cette « croissance attitude » dans son entreprise.

+ d'infos

Retrouvez plus d'informations dans la rubrique « Entreprendre » puis « Développer son entreprise » sur montpellier-unlimited.com/fr/entreprendre

De nouvelles entreprises au VEAS Hannibal



Jean-Pierre Moure a accueilli le 18 mars dernier, les cinq nouvelles entreprises installées au Village d'Entreprises Artisanales et de Services (VEAS) Hannibal.

ARPM France, Collecto'Leo, Fhone, Paleotime et Wasselin & Associé sont les cinq nouvelles entreprises dernièrement implantées au Village d'Entreprises Artisanales et de Services (VEAS) Hannibal. Situé sur la commune de Cournonsec, il accueille désormais onze sociétés, soit plus de 70 emplois. Expertise comptable, fabrication de caissons réfrigérés, collecte et valorisation d'huiles alimentaires usagées ou opérations de fouilles archéologiques préventives, ce village d'entreprises héberge des structures provenant de domaines d'activités différents. Après Parc 2000 à Montpellier, Hannibal, inauguré en juillet 2006, est le deuxième VEAS de Montpellier Agglomération. En proposant des locaux modulables aux petites entreprises, la collectivité entend favoriser le développement économique du territoire.



montpellier-unlimited.com fait peau neuve

Depuis le 28 février dernier, le site internet montpellier-unlimited.com a subi une refonte complète. Plus adapté à la navigation, cet outil propose de découvrir la marque économique de la collectivité au travers de trois rubriques principales. Les dirigeants d'entreprises peuvent ainsi trouver toutes les informations utiles pour s'implanter sur le territoire et les outils mis à leur disposition par Montpellier Agglomération. Ils peuvent également suivre l'actualité du réseau des ambassadeurs ainsi que les grands projets portés par la collectivité. Ce dispositif est prolongé par E-news, une newsletter économique, à laquelle les internautes peuvent s'abonner. Depuis fin mars, la version anglaise du site est disponible, en attendant les prochaines variantes dans d'autres langues étrangères.

Genious Interactive présente ses créations au Premier ministre

L'entreprise française, qui possède notamment une antenne à Montpellier, était présente au premier séminaire intergouvernemental sur le numérique à Gennevilliers. À cette occasion, Pierre Foulon, directeur de Genious Interactive, a présenté, devant le Premier ministre Jean-Marc Ayrault, Voracy Fish, un Serious Game multi-joueurs de rééducation développé en collaboration avec l'IDATE et les Universités Montpellier 1 et 2, et le projet AZ@GAME, destiné aux personnes atteintes de la maladie d'Alzheimer et de ses pathologies.

ITK va doubler ses effectifs en 2013

Le carnet de commandes de la société montpelliéraine ITK ne désemplit plus. Après un exercice 2012 qui a vu son chiffre d'affaires doubler, cette entreprise installée à Cap Alpha prévoit de recruter 20 à 30 chercheurs supplémentaires afin de satisfaire ses prévisions de croissance pour 2013. Spécialisée dans les outils d'aide à la décision pour l'agriculture, ITK est sollicitée par des entreprises européennes et à l'international pour son expertise dans les domaines agronomique et informatique.

La piscine **Héraclès** de **Saint-Brès** dévoilée

Jacques Martin // // // // // //

Vice-président chargé des Sports,
conseiller municipal de Montpellier



Après Poséidon à Courmonterral, Les Néréides, qui ouvrira en septembre à Lattes, c'est Héraclès qui sera lancée l'an prochain à Saint-Brès. Le projet architectural de cette 14^e piscine de l'Agglomération vient d'être choisi.

Quel architecte a été retenu pour la piscine Héraclès ?

C'est l'agence montpelliéraine Coste Architecture qui réalisera la 14^e piscine de l'agglomération. Son projet architectural innovant est particulièrement ouvert sur l'environnement. Il comprend deux bassins distincts et une pataugeoire. Avec son toit ouvrant, ce projet allie piscine couverte et de plein air selon la température extérieure. Un fond mobile permet également d'adapter sa profondeur aux différentes activités proposées, ludiques ou sportives.

Quelles sont les prochaines étapes de ce nouveau projet ?

Les travaux débuteront l'an prochain pour une ouverture prévue en 2017. Une centaine de personnes travaillera sur ce chantier de 10,5 millions d'euros TTC, financé par l'Agglomération. Cette piscine de 2000 m² sera située dans la nouvelle ZAC de Cantausseil qui accueillera notamment un groupe scolaire et 750 logements au cours des dix prochaines années.

© Coste Architecture



Ouverte sur l'environnement, la piscine Héraclès offrira à ses usagers un espace extérieur aménagé avec des jeux de plein air.

À qui est destinée cette 14^e piscine de l'agglomération ?

Au grand public, aux associations, aux scolaires qui demain avec la réforme des rythmes scolaires seront encore plus demandeurs... Mais ce n'est pas seulement une piscine de plus sur le territoire. C'est un équipement public phare pour tout l'est de l'agglomération. C'est tout le sens de l'intercommunalité d'anticiper sur les besoins des nouveaux arrivants et d'aménager intelligemment le territoire en mettant à disposition des populations les services de proximité. Des piscines, mais aussi des médiathèques, des complexes sportifs, des Maisons de l'Agglomération, des stations d'épuration...



Retrouvez toutes les informations sur les piscines dans la rubrique «Vivre» sur montpellier-agglo.com



L'Agglomération favorise la mixité sociale à Restinclières

La première pierre de dix logements sociaux réalisés par Un Toit pour tous, conçus par l'agence d'architecture montpelliéraine Caremoli - Miramond, a été posée le 13 mars à Restinclières. Les prêts réalisés pour la construction de cette résidence, baptisée Le Château d'eau, ont été garantis par Montpellier Agglomération dans le cadre de son Programme Local de l'Habitat. Une aide de 7 000 euros sur crédits délégués de l'État a également été attribuée par la collectivité pour cette nouvelle opération de mixité sociale.



© Caremoli - Miramond



LE FOOTBALL À L'HONNEUR A VENDARGUES

158 000 euros ont été investis par Montpellier Agglomération pour la rénovation du nouveau terrain synthétique de football à Vendargues dans le cadre des Projets d'Intérêt Communautaire (PIC). Le 10 février dernier, Jacques Martin, Vice-président chargé du Sport, était présent

à son inauguration aux côtés notamment du maire de la commune, Pierre Dudieuzère et de Louis Nicollin. Au total, Montpellier Agglomération a attribué plus de 3 millions d'euros en 2012 pour 47 Projets d'Intérêt Communautaire répartis sur les 31 communes du territoire.



Un nouveau court pour le Tennis-club de Sussargues

Un troisième court de tennis a été inauguré le 16 mars dernier à Sussargues par son maire, Alain Barrandon, entouré de nombreux élus et de Jean-Pierre Delfieu, adjoint délégué aux sports et Président du Tennis-club de la commune. Ce nouvel équipement, doté d'un terrain de mini tennis et d'un mur d'entraînement, accompagne la croissance de ce club formateur dynamique, qui compte aujourd'hui 163 adhérents. Cette réalisation a été cofinancée à hauteur de 20 000 euros par Montpellier Agglomération dans le cadre des Projets d'Intérêt Communautaire.



Dans les coursives de l'opéra Comédie



Grâce à cette plateforme élévatrice, les 8 tonnes de matériel sont acheminées aux différents niveaux de l'Opéra.



Avant l'arrivée du décor, les électriciens installent près de 140 projecteurs sur les 80 cintres mobiles que comporte la cage de scène.

Du 2 au 4 avril, l'opéra Comédie accueille les jeunes talents de l'Opéra Junior de Montpellier pour des représentations inédites. Détour par les coulisses de cet équipement de Montpellier Agglomération, où se joue une véritable course contre-la-montre, quelques semaines avant la tenue de l'« Opéra du Gueux ».

Un décor de 8 tonnes

Vous ne l'avez jamais vu comme ça ! Sur la grande scène de l'opéra Comédie, pas de soliste, pas de chœur ni même de musicien, depuis quelques jours, on assiste au ballet continu d'une trentaine de techniciens. Machinistes, accessoiristes, électriciens, ils ont trois semaines pour mettre la cage de scène⁽¹⁾ en condition pour le premier lever de rideau de l'« Opéra du Gueux ». « Nous avons encore peu de repères pour la mise en place. Cet opéra est une nouvelle adaptation, son décor n'a jamais été installé auparavant », explique Gabriel Helayel, directeur technique de l'opéra Comédie. L'équipe doit donc suivre à la lettre les plans et

les instructions du metteur en scène du spectacle, Benjamin Prins. Six escaliers, un grand cadre doré, plusieurs dizaines de frises, de rideaux et de fonds, c'est près de 8 tonnes de matériel, transporté par un semi-remorque, qui sont acheminées sur la scène. « C'est trois fois moins qu'en général, mais le metteur en scène a voulu un opéra très visuel avec de nombreux changements de tableaux. Le décor doit donc être assez léger pour faciliter les manipulations des machinistes, qui interviendront toutes les 3 à 5 minutes pendant la représentation », précise Torao Suzuki, régisseur général de l'opéra Comédie. Pour les plus grosses productions accueillies par l'opéra Comédie, plus d'une dizaine de semi-remorques sont indispensables pour transporter l'ensemble du matériel.

“ Les travaux effectués par Montpellier Agglomération en 2012 permettent à l'opéra Comédie de devenir une scène lyrique de premier plan, en attirant davantage de productions internationales et en mettant à la disposition de la création artistique des moyens de haute technicité ”

Nicole Bigas,

Vice-présidente de Montpellier Agglomération, chargée de la Culture

die



Pour animer les 16 tableaux de l'« Opéra du Gueux », l'équipe technique doit assembler les différents éléments du décor, dont cet escalier qui occupera une place centrale dans la mise en scène.



Depuis le pupitre de contrôle, les techniciens répètent les manœuvres « aériennes » qu'ils devront reproduire pendant le spectacle. Des frises et des fonds seront accrochés sur les cintres pour compléter le décor le jour-J.

Des préparatifs minutieux

Des sous-sols jusqu'au « grill » qui surplombe la scène, les différents éléments de décor sont répartis à l'aide d'une plateforme élévatrice. Un mécanisme installé lors des travaux de rénovation qui ont eu lieu l'an dernier. Plus de 140 projecteurs, équipés avec des filtres de couleurs différentes, sont également installés sur les cintres. Une fois le décor assemblé, les manœuvres et l'étape, longue et minutieuse, du réglage peuvent débuter. Désormais, les machinistes disposent également d'un pupitre de contrôle, comme leurs collègues

électriciens et sonorisateurs. Cet outil leur permet de gérer à distance les mouvements des 80 cintres mobiles installés juste au-dessus de la cage de scène. Auparavant, l'ensemble des manœuvres étaient accomplies manuellement. « Nous pouvons, par exemple, gérer en temps réel la descente des différentes frises ou ajuster l'éclairage, en fonction des exigences de la mise en scène », poursuit Gabriel Helayel. Du vissage du dernier boulon à l'ultime positionnement des parties du décor, les techniciens peaufinent les derniers détails, avec l'équipe de mise en scène, jusqu'à l'ouverture du rideau.

⁽¹⁾ La cage de scène se compose de la scène, des dessous et des cintres (poutres métalliques surplombant la scène).

14 MILLIONS D'EUROS

C'est l'investissement réalisé par Montpellier Agglomération en 2012 pour la rénovation de la cage de scène, du foyer des musiciens et des dessous de scène à l'opéra Comédie. Des travaux indispensables pour préserver ce haut-lieu du patrimoine culturel, améliorer la qualité de la programmation et les conditions de travail des professionnels du spectacle.

+ d'infos

opera-montpellier.com
opera-junior.com

LES ROMANS D'HUMOUR de J.M. Erre

Professeur de français à Sète, ce romancier montpelliérain s'est fait une place dans un genre peu répandu en France, le polar humoristique. Traduits en russe, slovène, coréen et bientôt en chinois, les romans cocasses et savoureux de J.M. Erre ont trouvé leur lectorat, amateur de burlesque et de bons mots. Son 4^e et dernier ouvrage, *Le mystère Sherlock*, sort en poche en juin.

Êtes-vous un vrai sudiste ?

Je suis né à Perpignan, j'ai fait mes études de lettres à Toulouse, puis, comme beaucoup d'enseignants, j'ai passé quelques années dans le nord de la France avant de rejoindre Montpellier où je vis depuis 15 ans. Je ne suis pas un romancier régionaliste. Mes romans ont pour cadre la Suisse, la Chine, Paris, mais, pour l'instant, pas le Sud.

Vos personnages sont farfelus et obsessionnels, comme ces holmésiens passionnés par Sherlock Holmes. Y-a-t-il un peu de vous en eux ?

Je suis une personne équilibrée ! Mais j'ai une passion pour les gens passionnés, voire obsessionnels. Qu'on puisse construire toute son existence autour d'une idée et ne voir le monde qu'à travers cette idée me fascine. C'est pourquoi dans mes romans, j'ai traité du phénomène des collectionneurs, des sectes, ou des holmésiens.

Votre genre, ce serait donc le roman d'humour ?

J'écris des romans humoristiques qui jouent sur les codes du roman à suspense. La dimension ludique est omniprésente dans le travail sur la langue, dans les péripéties qui s'enchaînent de façon burlesque et chez les personnages qui rivalisent dans la folie douce.

Vous êtes aussi professeur de français. Heureux ?

Oui, je suis un prof heureux, ça existe ! L'écriture est une activité solitaire pendant laquelle on se plonge dans son monde intérieur ; l'enseignement, c'est le contact permanent avec les autres. Les deux activités sont complémentaires. J'aime l'aspect théâtral de l'enseignement, j'aime aussi montrer aux élèves qu'il existe autre chose que les œuvres classiques du programme du lycée. Certains ont lu mes livres, ça me ravit !

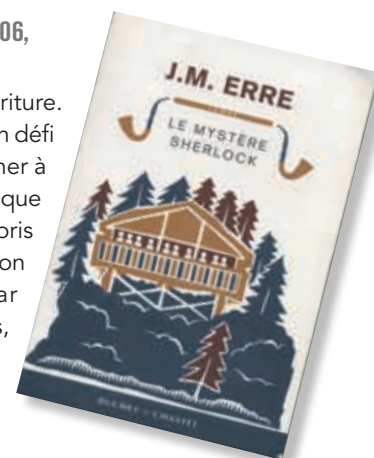


Quelles sont vos références ?

Les romanciers anglo-saxons, dont j'apprécie l'humour décalé : Tom Sharpe, David Lodge, John Kennedy Toole, Christopher Moore... En France, celui dont je ne me lasse jamais : Pierre Desproges. L'humour n'est pas très répandu dans la littérature française... J'ai aussi beaucoup de références cinématographiques qui transparaissent dans les intrigues.

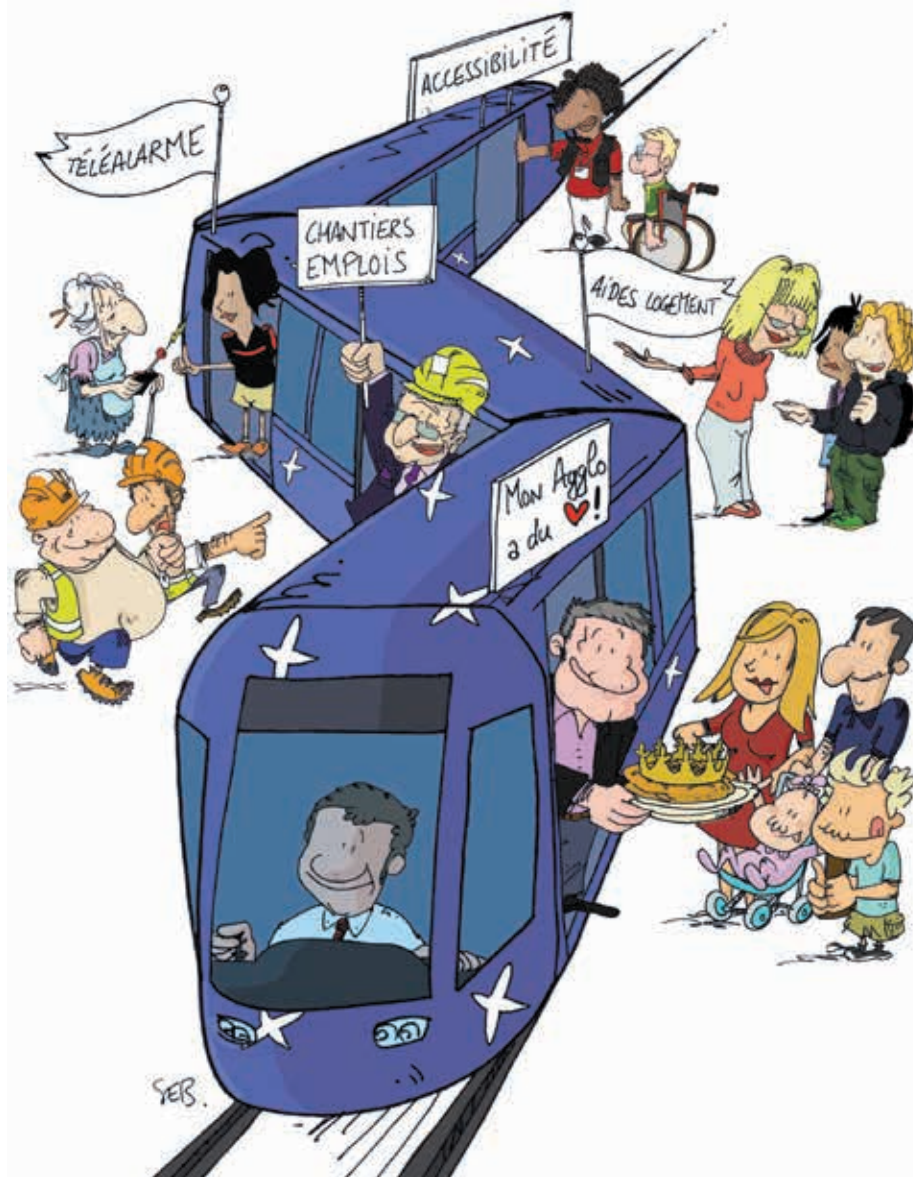
Avant la sortie de votre 1^{er} roman, en 2006, vous écriviez ?

Non, je suis venu assez tard à l'écriture. Je m'y suis lancé par jeu, comme un défi pour voir si j'étais capable de mener à bien une histoire. Le style humoristique s'est imposé de lui-même, j'y ai pris beaucoup de plaisir. J'ai envoyé mon 1^{er} manuscrit par la poste, par chance, j'ai été publié, et depuis, je n'ai plus arrêté.



facebook.com/home.php#!/pages/JM-Erre

LE TRAMWAY DE LA SOLIDARITÉ .



Sebastien.piera@gmail.com

SOLIDARITÉ(S) AU QUOTIDIEN

En période de crise, maintenir le lien social est d'autant plus important que, pour une part croissante des habitants de l'agglomération, les difficultés s'accroissent. Si l'action sociale ne relève pas directement de sa compétence, Montpellier Agglomération agit à travers sa politique de logements pour tous, d'accès à l'emploi, de soutien à la création d'entreprises, d'accessibilité pour les personnes en situation de handicap ou de maintien à domicile des personnes âgées... Sans oublier les nombreux tarifs sociaux pratiqués dans les transports et les établissements culturels et sportifs. Solidarité de l'institution vers les habitants, solidarité entre les habitants : dans l'agglomération de Montpellier, la solidarité se conjugue au présent, et au quotidien.

Unis face à la crise

L'emploi est au cœur de la politique de développement économique menée par Montpellier Agglomération. Encourager la création et la reprise d'entreprises, faciliter l'accès à l'emploi de tous et en particulier des jeunes, développer l'économie sociale et solidaire... Dans toutes ces actions, la solidarité s'exprime concrètement.

CHANTIERS ET EMPLOIS D'AVENIR

« Avec un taux de chômage de 13,4%, en hausse d'un point sur un an, l'économie de l'agglomération traverse une période très difficile », reconnaît Jean-Pierre Moure, Président de Montpellier Agglomération. « Les grands chantiers publics qui commencent en cette année 2013 sont donc une opportunité pour l'emploi local, qu'il ne faut pas laisser passer ». Montpellier Agglomération estime à 8000 le nombre d'emplois générés par les chantiers contournement ferroviaire Nîmes-Montpellier, de la gare TGV, du contournement autoroutier de l'A9, de la ligne 5 du tramway et du Programme Local de l'Habitat, sur la période 2013-2017. Dès janvier, le Président de Montpellier Agglomération a donc mobilisé l'ensemble des partenaires (Oc'via, RFF, ASF, Pôle Emploi), afin que les demandeurs d'emplois locaux en bénéficient, grâce à des « clauses sociales », incluses dans les marchés publics. Les réunions se poursuivent afin de parvenir à la mise en place d'une cellule emploi multipartenaire.

Une cellule emploi pour les grands chantiers à venir

Montpellier Agglomération a une longue expérience de ces clauses, qui imposent aux entreprises bénéficiaires de réserver une partie des emplois à des personnes en insertion. Sur les travaux des lignes 3 et 4 du tramway, elles ont permis le recrutement et la formation de 300 personnes, dont 200 jeunes. Montpellier Agglomération a également diffusé cette pratique auprès de ses aménageurs (SAAM, SERM) et du bailleur social ACM, qui a ouvert 15 de ses chantiers aux clauses sociales.



10 Emplois d'Avenir à Montpellier Agglomération

Créés par le Gouvernement Ayrault, les Emplois d'Avenir sont des contrats aidés par l'État, réservés aux jeunes sans qualification, avec priorité aux jeunes des quartiers, chez qui le taux de chômage frôle les 40%. Plusieurs communes de l'Agglomération ont embauché des jeunes en Emploi d'Avenir ; ainsi que Montpellier Agglomération, qui s'est engagé sur 10 emplois. Quatre jeunes ont été recrutés le 1^{er} décembre, dont deux dans les piscines et deux à la régie de collecte, puis deux autres en mars, dans le réseau des médiathèques.

La MLJAM pour les jeunes

Principal prescripteur des Emplois d'Avenir, la Mission Locale des Jeunes voit arriver ces contrats aidés avec soulagement. «*Nous avons suivi 11000 jeunes en 2012, contre 10000 en 2011, car ils mettent plus longtemps à accéder à l'emploi qu'auparavant*». Les non diplômés sont les plus concernés par le chômage, qui touche 26% des jeunes dans l'Hérault. «*Avant 26 ans, ils n'ont droit à aucuns minima sociaux*», rappelle Jean-Paul Bretel, le directeur de la MLJAM. Avec ses 7 antennes sur l'agglomération, dont 4 dans les communes de Castries, Pignan, Lattes et Villeneuve-lès-Maguelone, la MLJAM est un lieu d'accueil privilégié pour les 16-24 ans en recherche d'emploi et/ou de formation. Elle a accueilli 4110 nouveaux jeunes en 2012, a trouvé un emploi à 3097 jeunes et une formation à 2222 autres.



Toufik, 25 ans, emploi d'avenir à la piscine de la Mosson



Isabelle, 48 ans, en contrat d'insertion à la cafétéria du foyer pour sans-abri de l'Avitaille, avec sa chef de cuisine, Hayat Celestin, salariée de l'association.

RETOUR À L'EMPLOI

Après trois ans et demi d'arrêt dû à un cancer, Amar Bouguedoura a repris le travail, en mi-temps thérapeutique, sur le chantier d'insertion Informatique +. Pour cet ancien mécanicien auto de 39 ans, c'est une véritable renaissance. «*Je suis content de rentrer du boulot claqué !*», dit-il, «*j'ai toujours été très actif*». Comme lui, 12 personnes sont en contrats d'insertion à Informatique +, l'une des structures d'insertion soutenue par Montpellier Agglomération. Ici, avec l'aide d'entreprises et de collectivités, on récupère, répare et revend du matériel informatique. Les PC sont revendus de 20 à 150€. Une nouvelle boutique a ouvert mi-février à Montpellier, après celle de Castries. C'est Yves Doisy, 33 ans, qui la gère. «*J'ai fait une formation dans la pose de panneaux solaires, puis j'ai été victime de la crise, en 2011, mon CDD n'a pas été renouvelé*», explique-t-il. Dans son nouvel apprentissage de la bureautique et de la comptabilité, il est «*coaché*» par son tuteur Richard Touze, directeur financier à la retraite, bénévole de l'association. «*Je m'épanouis dans la formation, le travail social*», dit-il, «*je les aide aussi à faire leur CV, leurs lettres de motivation*».

Des contrats d'insertion dans un foyer pour SDF

Au foyer d'hébergement d'urgence de l'Avitaille dans le quartier de la Rauze à Montpellier, un autre chantier d'insertion occupe 12 personnes, en cuisine cette fois. Chômeurs de longue durée, travailleurs handicapés, jeunes sans formation... Ils sont embauchés pour 6 mois à la cafétéria du foyer, où ils servent chaque jour 80 repas à des SDF. Lionel Wouters, responsable du chantier d'insertion, raconte : «*J'ai des gens motivés, qui sont ponctuels et présents. À Noël, ils se sont démenés pour faire un beau repas de fête pour les sans-abris, ça voulait dire quelque chose pour eux.*»

Un atout dans la compétition pour l'emploi

En 2012, Montpellier Agglomération a financé à hauteur de 120000€ cinq chantiers d'insertion, qui ont employé 120 personnes en difficulté d'insertion professionnelle, dans les métiers du bâtiment, mais aussi du tertiaire, la mécanique, la cuisine et l'informatique. Un quart à un tiers des bénéficiaires quittent les chantiers écoles pour un emploi ou une formation qualifiante. Les autres en sortent avec une expérience et une confiance supplémentaire. «*Nous leur apprenons aussi à se mettre en valeur, à mieux communiquer, à préparer les entretiens*», explique Lionel Wouters. Un atout de plus avant de se relancer dans l'âpre compétition pour l'emploi.



Yves Doisy, en contrat aidé à Informatique +, avec son tuteur Richard Touze, cadre en retraite, bénévole de l'association. Debout, Amar Bouguedoura, reconnu travailleur handicapé après un long cancer.

+ d'infos
informatiqueplus.fr

SOUTIEN À LA CRÉATION D'ENTREPRISES

Initiative Montpellier, des « parrains » pour les jeunes créateurs

La solidarité, les chefs d'entreprises la pratiquent aussi, à leur manière, à travers la Plateforme d'Initiative Montpellier. Cette association octroie des prêts à 0% et a accompagné, en 2012, 50 créateurs ou repreneurs d'entreprises, qui ont créé ou maintenu 228 emplois sur l'agglomération de Montpellier. « *En période de crise, nous avons plus de créations d'entreprise, car beaucoup de gens créent leur propre emploi* », indique le directeur Vincent Arvis. Avec Initiative Montpellier, les porteurs de projet sont épaulés par des cadres ou des chefs d'entreprises seniors, bénévoles. Leurs motivations ? « *Un engagement citoyen, l'élargissement du réseau, l'idée que plus le business se développe, mieux c'est pour tout le monde* ». L'histoire de Magali Berardi, qui vient d'ouvrir la librairie Jinga Manga, illustre bien ce cercle vertueux. À 26 ans, après avoir alterné études et CDD, elle a décidé de créer son entreprise et faire de sa passion son métier. Son idée d'une librairie manga, ouverte le dimanche, avec un espace lecture à 3€ de l'heure, des ateliers et des produits dérivés, a séduit le jury d'Initiative Montpellier qui lui a accordé un prêt à taux zéro. « *Cela m'a permis de faire mon stock de mangas, ce que ne permet pas un prêt bancaire* », explique Magali Berardi. Son « parrain » dans l'association, Serge Zenou, « *qui a cru en son projet* » est aujourd'hui son expert-comptable. Un « *bon retour sur investissement* » pour lui, et un « *bon coup de pouce* » pour elle.



À 26 ans, Magali Berardi a ouvert la librairie Jinga Manga grâce à l'aide d'Initiative Montpellier.



L'économie sociale et solidaire : ça fonctionne !



Depuis 2005, Montpellier Agglomération a accompagné la création de la coopérative REPLIC, qui emploie aujourd'hui 64 personnes, dans ses 5 filiales : La Feuille d'Érable (recyclage de papier de bureaux), la Table de Cana (restaurant traiteur), Label Route 34 (livraisons en véhicules électriques), Mobileco (véhicules non polluants *photo*), Cleaning bio (nettoyage bio). Montpellier Agglomération soutient également la coopérative CREA LEAD, qui permet notamment aux porteurs de projet de tester leur activité en bénéficiant d'un statut de salarié (36 créations d'activités en 2012) et l'AIRDIE, qui distribue des micro-crédits solidaires en faveur des personnes exclues du système bancaire (186 emplois soutenus).

Et aussi...

Pleïade emploi services 34 a accompagné 62 personnes dans leur accès à un emploi dans le domaine des services à la personne, en 2012. Le secteur sanitaire et social considéré comme « en tension », est en manque de candidats.
pes34.com

La Cyberbase, lieu d'accueil multimédia de Montpellier Agglomération, a accueilli 9000 personnes l'an passé, une fréquentation record. Le site propose un bureau virtuel utile aux demandeurs d'emplois et porteurs de projets.
cyberbase-montpellier.com

La boutique de gestion AEDE tient cinq permanences dans les quartiers prioritaires de Montpellier et a amorcé 58 projets de créations d'entreprise.
bge.asso.fr/pages_locales/BGE_MONTPELLIER/edito

Mieux vivre ensemble

Qu'il s'agisse de tarifs, d'accès physique ou de proximité, les services publics de Montpellier Agglomération sont accessibles à tous. Transports publics, logement social, téléalarme pour les personnes âgées... Montpellier Agglomération agit pour le mieux vivre ensemble, directement ou en soutenant des projets citoyens ou associatifs.



DES LOGEMENTS SOCIAUX ET INTERGÉNÉRATIONNELS

Montpellier Agglomération aide directement à la réalisation dans toutes les communes d'au moins 30% de logements locatifs sociaux dans les programmes neufs. Pour ce faire, elle accorde subventions et garanties d'emprunts aux bailleurs sociaux. Le budget alloué aux subventions a été porté depuis 2012, de 2 à 3 M€. Depuis la prise de compétence en 2006, plus de 9 400 logements locatifs sociaux ont été financés dans l'Agglomération de Montpellier permettant aux communes d'accroître leur parc de logements à loyer modéré et d'y loger davantage de familles et de personnes modestes.

Un remède contre l'isolement

Produire des logements adaptés aux besoins spécifiques des seniors, des étudiants, des jeunes travailleurs, des femmes en difficultés, des personnes handicapées... C'est l'un des grands axes du nouveau Programme Local de l'Habitat 2013-2018 de Montpellier Agglomération, qui soutient chaque année la construction de 1 500 logements sociaux, dans une logique de mixité sociale.

La tendance, aujourd'hui, est à l'habitat « intergénérationnel », remède contre l'isolement de la vie urbaine et moderne. C'est le cas du projet « Villa Savine » de l'association Habitat et Humanisme, sur le site d'un ancien couvent dans le quartier des Beaux-Arts de Montpellier, qui rassemblera sur le même site une maison-relais de 18 appartements, 7 logements très sociaux et 7 logements étudiants, autour d'un potager et d'un jardin commun. « La maison relais est prévue pour des personnes seules, en difficulté sociale ou relationnelle, qui y vivront en partie dans des espaces communs gérés par une de nos salariées », explique Christian Gaudillière, bénévole de l'association. « Les logements étudiants seront attribués à des étudiants très modestes, qui auront envie de participer humainement au projet, d'aller vers les autres, sans préjugés ». Une maison de retraite de 40 lits devrait aussi ouvrir sur ce site de près de 2 hectares. Dans le quartier des Grisettes, la Mutualité Française construit un « pôle de services », avec une maison de retraite et une crèche sur le même site. « Une 1^{ère} expérience de ce type, à Aspiran, nous a montré que la cohabitation enfants-seniors est très bénéfique pour tout le monde, du moment qu'on ne la force pas. Partager un hall, une salle de restaurant crée

des liens informels », explique Muriel Jaffuel, directrice de la Mutualité Française.

Ce pôle de services comptera également 30 logements locatifs sociaux adaptés aux personnes âgées, qui pourront bénéficier des services de blanchisserie, de restauration, des activités de la maison de retraite, ainsi que du cabinet médical installé sur le même lieu.

« La demande en résidences services pour seniors est en très forte hausse, c'est une alternative à l'institution, où on ne va pas par choix », confirme Muriel Jaffuel. « Il est important de développer une offre sociale, parallèlement à l'offre privée, qui n'est pas accessible à tous ».

Faciliter le maintien à domicile

Avec 50 000 habitants de plus de 75 ans prévus en 2030, l'agglomération doit anticiper. Elle finance de plus en plus de logements sociaux adaptés aux seniors au sein de résidences sociales, comme ces 7 logements labellisés AGELIB prévus dans une résidence de 35 logements sociaux, à Pierres Vives. Parallèlement, Montpellier Agglomération attribue, sous conditions de ressources, des aides financières aux propriétaires en perte d'autonomie qui doivent réaliser des travaux dans leur logement (salle de bains, monte-escaliers...).

15,8/20 POUR L'ACCESSIBILITÉ

Conçue pour les personnes handicapées, l'accessibilité améliore la qualité de vie de tous. Trottoirs plus larges, annonces sonores et visuelles dans le tramway... Ces aménagements améliorent la sécurité et le confort de tous. Depuis 2005, Montpellier Agglomération travaille en concertation permanente avec le Comité de Liaison et de Coordination des Associations de Personnes Handicapées, pour rendre accessibles ses équipements et les transports. « *Un très bon partenariat* », selon sa Présidente Jocelyne Roche. « *Nous préparons actuellement la ligne 5, en utilisant l'expérience des lignes 3 et 4* » ; précise-t-elle. « *Pour les personnes à mobilité réduite, le tramway est accessible à 100%. On améliore aujourd'hui l'accessibilité pour les malvoyants. Par exemple, sur la ligne 5, on ne met pas les quais en décalé mais en face à face, pour répondre à leurs besoins.* » 4,3 M€ ont été consacrés au plan d'actions annuel d'accessibilité des transports en 2012, qui permet de poursuivre, notamment, la mise en accessibilité des lignes de bus. Montpellier Agglomération renforce également son partenariat avec le GIHP, Groupement pour



l'Insertion des Handicapés Physiques, dont la subvention d'1,16M€ est en hausse de 8% en 2013. Le GIHP assure le transport à la demande de personnes handicapées dans des véhicules adaptés, en liaison avec le tramway.

Soutien à l'emploi des personnes handicapées

Tous les équipements de Montpellier Agglomération construits récemment sont accessibles,

et certains, comme la médiathèque Émile Zola, avec son espace Homère pour les non-voyants (*photo*), ont été précurseurs dans ce domaine. Lors des travaux de réhabilitation, comme ceux prévus au Stade de la Mosson, l'accessibilité est systématiquement optimisée. Ces efforts ont valu à Montpellier d'être classée le 11 février dernier, 10^e ville française pour l'accessibilité, sur 96, par l'Association des Paralysés de France (APF), avec une note de 15,8/20. L'APF salue le volontarisme de la politique locale dans ce domaine. De plus, au niveau de l'emploi, Montpellier Agglomération respecte les 6% d'emplois réservés aux personnes en situation de handicap et soutient le salon Handijob organisé chaque année à Montpellier.



La téléalarme, des tarifs adaptés aux ressources

Le service public d'assistance d'urgence de téléalarme permet aux personnes âgées de rester chez elles en toute sécurité. Un petit appareil, porté en bracelet, collier ou comme une broche, est raccordé en permanence au centre de secours des pompiers de Montpellier. En cas de chute ou de malaise, la personne âgée alerte les secours d'une simple pression. Un dispositif rassurant, qui permet de sauver des vies. Parmi les 1 467 abonnés, près d'un tiers bénéficie de la gratuité du service, dont les tarifs sont calculés en fonction des revenus des usagers.

+ d'infos
montpellier-agglo.com





DES ACTIONS CARITATIVES

Montpellier Agglomération organise toute l'année des opérations caritatives au bénéfice de La Ligue contre le cancer (collecte de téléphones portables anciens dans les Maisons de l'Agglomération), d'Emmaüs (collectes solidaires d' encombrants dans les communes) et, ponctuellement, du Sidaction (bénéfices de la Fête des Vignes). À l'occasion des fêtes de fin d'année, Montpellier Agglomération a offert 10 000 entrées gratuites à des familles modestes, dans ses établissements culturels et de loisirs, tels que l'aquarium Mare Nostrum, la patinoire Végapolis, le planétarium Galilée... 3165 galettes des rois confectionnées par les artisans du territoire ont été distribuées aux Restos du Cœur. Une collecte au bénéfice des Bébés du Cœur, a également été organisée, dans les Maisons de l'Agglomération, et a permis d'offrir 10 000 produits d'hygiène à des mères en difficulté. De nouvelles opérations de solidarité seront organisées cet été afin de venir en aide aux ménages modestes et aux personnes en situation de précarité.



DES TARIFS SOCIAUX DANS LES ÉQUIPEMENTS ET SERVICES PUBLICS

Dans ses équipements et ses services publics, Montpellier Agglomération pratique des tarifs adaptés aux capacités financières des ménages. Traditionnellement, des tarifs réduits sont accordés aux demandeurs d'emplois, aux allocataires de minima sociaux, de l'allocation adulte handicapé, et parfois de l'allocation parent isolé, sur présentation des justificatifs. Mais ce ne sont pas les seuls. Les jeunes, les seniors, les familles, bénéficient aussi d'avantages.

Dans les transports en commun, Montpellier Agglomération a financé en 2012 12,2 M€ de tarifs réduits. Cela permet notamment aux jeunes de moins de 26 ans de bénéficier de 40% de réduction sur l'abonnement TaM mensuel (245€/an), et aux seniors de 30% de réduction (288€/an). Au musée Fabre et au musée Lattara, les jeunes et les étudiants résidents sur le territoire de Montpellier Agglomération bénéficient de la gratuité totale.

Par ailleurs, tous les équipements sportifs et culturels (piscines, patinoire Végapolis, planétarium Galilée, aquarium Mare Nostrum,

musées...) ont récemment mis en place des forfaits famille, pour 2 adultes et 2 enfants.

Le Pass'Agglo, des tarifs préférentiels pour tous les habitants du territoire

Enfin, signe de la solidarité intercommunale, le tarif Pass'Agglo est accordé à tous les habitants de l'agglomération. Plus de 230 000 cartes ont déjà été attribuées depuis son lancement en 2005. Elle permet de bénéficier de nombreux tarifs préférentiels dans les équipements de la collectivité mais aussi de tarifs attractifs grâce aux partenariats conclus avec des structures privées.

.....

12.2M€

C'est le budget

consacré en 2012 par Montpellier Agglomération aux tarifs sociaux dans les transports.



Des forfaits famille existent dans de nombreux équipements de l'Agglomération comme le musée Fabre.

Les enfants de l'agglomération



DU 22 AVRIL AU 3 MAI

Les enfants font leur cirque à Balthazar

Pendant les vacances de Pâques, essayez-vous au jonglage et aux acrobaties en tout genre. Le Centre des arts du cirque Balthazar de Montpellier, soutenu par Montpellier Agglomération, propose des stages d'initiation pour les enfants de 3 à 12 ans.

Depuis 2003, le centre Balthazar a ouvert ses portes pour faire découvrir aux enfants les différentes disciplines artistiques du cirque. Stages d'éveil et séances pluridisciplinaires pour les plus petits ou sessions « cirque et trampoline » pour les plus grands, toutes les tranches d'âge peuvent s'adonner à la pratique de cet art et des multiples sensations qu'il procure.

Plus qu'un lieu d'animation, Balthazar est une école de cirque qui développe une pédagogie créative. « Au travers des ateliers ludiques proposés à l'enfant, il est mis en condition pour expérimenter, travailler sa confiance en soi, pour créer, mais aussi pour connaître ses propres limites », explique Martin Gerbier, directeur du centre. Sur place, les petits apprentis sont encadrés par un binôme, composé d'un enseignant et d'un artiste professionnel, qui s'adapte en permanence aux envies et à l'énergie des groupes. C'est le résultat du mélange entre ces deux savoir-faire qui permet aux enfants de mettre leur sens artistique en éveil. Rendez-vous au Centre Balthazar pour les stages « arts du cirque » proposés pendant les vacances scolaires, mais aussi pour les ateliers organisés, tout au long de l'année, pour les enfants et les adultes.



+ pratique

CENTRE DES ARTS
DU CIRQUE BALTHAZAR

16, rue Toiras
34 000 Montpellier
Tél. 04 67 42 28 36
balthazar.asso.fr

//// Rendez-vous

MERCREDI 10 AVRIL

Les géants d'ôcres pâles

Le Chai du Terral propose une adaptation du spectacle « Annie du lac », qui a reçu le Prix Baobab au Salon du Livre et de la Presse Jeunesse de Montreuil, en novembre 2009.

(À partir de 7 ans)

Saint Jean de Védas
Chai du Terral à 17h
Tél. 04 67 47 15 87

TARIFS de 5 à 15€

DU 17 AU 28 AVRIL

Le Magicien d'Oz



Une comédie musicale qui reprend l'histoire attendrissante de Dorothy et de ses acolytes dans un royaume magique à la recherche du magicien d'Oz. (À partir de 5 ans)

Théâtre La Vista à 16h
Tél. 04 67 58 90 90

theatrelavista.free.fr

TARIFS de 6 à 12€

🎟️ - 6€

DU 22 AVRIL AU 3 MAI

Direction l'Afrique du Sud

Pendant les vacances de Pâques, l'aquarium Mare Nostrum organise de nombreuses animations autour de son nouvel espace « Escale en Afrique du Sud ». Suivez l'un des guides naturalistes qui vous fera découvrir ce lieu sous une autre facette. (Animations gratuites sous réserve de l'achat du billet d'entrée)

Aquarium Mare Nostrum
Odyseum
Tél. 04 67 13 05 50
aquariummarenostrum.fr

SITE ARCHÉOLOGIQUE LATTARA - MUSÉE HENRI PRADES AQUARIUM MARE NOSTRUM MUSÉE FABRE PLANÉTIARIUM GALILÉE

COURNONTERRAL

PATRIMOINE

Musique au Temple



La municipalité organise un concert au Temple, patrimoine culturel et culturel de la commune, **samedi 13 avril** à 20h30 interprété par le quatuor Lucia. : Thomas Gautier (violoniste), Claire Sala (flûtiste), Martine Flaissier (harpiste) et Cyrille Tricoire (violoncelliste).

Entrée libre

/// Et aussi...

Samedi 20 avril l'association Retro Rallye 34 donnera le départ de la 10^e édition de la Nuit des Cévennes. Exposition de véhicules de collection, suivie d'une promenade sur les routes cévenoles.

Saint Georges d'Orques

TRADITION

La fête du Saint-Patron

La fête du Saint Patron de la commune, Saint Georges, sera dignement célébrée **les 20 et 21 avril**. **Samedi 20 avril**, au Centre Communal des Rencontres, se déroulera la 4^e édition des Livres d'Orques avec une vingtaine d'auteurs régionaux. Seront associés des producteurs du Larzac, de l'étang de Thau et les vigneron de l'Appellation Saint Georges. **Dimanche 21 avril**, la procession du Saint Georges se rendra jusqu'à l'Église ou sera célébrée, à 11h, la Messe en Occitan avec la chorale Nadalenca et du Cor d'Erau.

Pignan

NATURE

Fête des animaux et des fleurs

Dimanche 5 mai, les associations Togo Mil Partages et Beau Nez d'ânes organisent la fête des animaux et des fleurs dans le parc du château, de 10h à 17h. Découverte et ventes d'animaux (poules, lapins, chiens, chèvres, chevaux...), création de bouquets de fleurs, de semences, brocante de matériels de sellerie, vide-grenier...

Saint Geniès des Mourgues



CONCERT

Don Quichotte

Samedi 13 avril à 21h, «Don Quichotte, une épopée musicale» sera joué à la Maison pour Tous. Un récital de chant et piano avec le baryton Olivier Brunel et le pianiste Frédéric Pénas. Ces deux jeunes artistes régionaux feront revivre avec brio et humour, les aventures de Don Quichotte, ce rêveur idéaliste et irraisonné, ce justicier autoproclamé.

TARIF 10€

Tél. 04 67 86 21 22

Castelnau-le-Lez

EXPOSITION

La femme dans tous ses états



Francine Bassetto, accompagnée de dix artistes de la région (peintres, dessinateurs, sculpteurs, photographes), expose « *la femme dans tous ses états* » à l'espace Pierre Fournel jusqu'au 19 avril.

Entrée libre

/// Et aussi...

Dimanche 14 avril, le Marché des Saveurs & des Arts se tiendra sur la place du Forum, de 9h30 à 16h : Produits du terroir, créations artisanales, plantes et fleurs, défilé de mode, danses tahitiennes, balades à poney...

Murviel lès Montpellier

HUMOUR

Le meilleur du pire par Manuel Pratt

L'humoriste Manuel Pratt se produit **dimanche 14 avril** à 17h, salle Lamouroux. Avec un sourire désarmant, ce sniper de l'humour explose allègrement l'hypocrisie, le politiquement correct, les tabous. Rien ni personne, pas même lui, ne sort indemne de ce flingage en règle.

Tél. 04 67 47 73 48

SAUSSAN

TRADITION

Marché aux plantes printanier

Le Foyer rural organise **dimanche 7 avril**, de 9h à 13h, au centre du village son marché aux plantes et vide-grenier. Les bénéfices de cette manifestation printanière contribuent à faire vivre le Foyer rural qui propose à ses 270 adhérents des activités sportives et culturelles.

Tél. 04 67 69 56 23

MONTAUD

MARCHÉ

Du producteur au consommateur



La 4^e édition du Marché des Garrigues se tiendra **dimanche 28 avril**, de 9h à 17h à l'espace Robert. Une trentaine de producteurs et d'artisans locaux proposeront leurs produits à la vente. Ils seront accompagnés de confrères de Haute-Loire (lentilles du Puy, liqueurs, bières artisanales, fromages de vache...), département invité cette année. Un atelier de compostage et des sorties de reconnaissance des plantes de la garrigue ponctueront cette journée festive organisée par la commune et le Foyer rural, en partenariat avec Montpellier Agglomération.

Tél. 04 67 86 91 53

Le Crès

CULTURE

Chorales en concert

Le Crès Arts et culture organise Chorales en concert **dimanche 14 avril** à 16h, salle Georges Brassens. Avec la participation des chorales : « *Les Polissons* » sous la direction de Karine Leblévec, « *Crescendo* », sous la direction de Christian Tran-Van-Nhò, « *Les Voix 'zines* » sous la direction Sylvain Buttaro et « *Melgorève* » sous la direction de H. David Rauch.

Tél. 04 67 87 18 58

Participation libre

Prades le Lez

CINÉMA

Des comédies à l'affiche

Le Club de l'image de Prades le Lez organise sa 11^e fête du Cinéma, du 5 au 7 avril, à la salle Jacques Brel.

À l'affiche : « *Les pirates bons à rien* », « *Mamma Mia* », « *Le Bal des vampires* » et « *La Folie des grandeurs* ».

TARIFS de 3,5 à 6€

Tél. 04 67 59 76 31

Saint-Brès

EXPOSITION

Vies d'ailleurs, vues d'ici

Extrait de l'œuvre © DR



Dans le cadre de la semaine du développement durable, l'artiste Oddbjorg Reiton, qui réside à Saint-Brès, expose ses tableaux et dessins à la salle Anduze, **du 5 au 7 et du 12 au 14 avril**. Un regard attentionné sur les espèces animales menacées par les désordres climatiques.

/// **Et aussi...**

Rendez-vous avec Divano Dromensa, cabaret tsigane, **samedi 13 avril** au parc de l'Escargot.

Entrée libre

Baillargues

BOUVINE

Se former à l'art du raset



© DR

L'École de Raseteurs Baillargues Agglomération recrute des jeunes âgés de 13 à 20 ans souhaitant découvrir le plaisir et l'art du raset. Créée en janvier 2011, l'école compte plus de 60 inscrits. Encadrés et suivis par les éducateurs, Jean René Grando, Olivier Abbal et Michael Santiago, les jeunes découvrent la pratique de la course camarguaise. Les entraînements se déroulent dans les arènes, les mardis et vendredis à 18h30.

ecolederaseteurs.com

/// **Et aussi...**

Chaussez vos baskets pour les Parcours du Cœur **dimanche 7 avril** à partir de 9h au Complexe sportif Roger Bambuck.

Au programme : course à pied, randonnée pédestre et parcours d'athlétisme.

Tél. 04 67 87 81 81

LAVÉRUNE

EXPOSITION

Artissu au Château

Le Château de Lavérune accueille **du 13 au 21 avril**, de 15 à 18h, une exposition originale organisée par Artissu.com. Cinq peintres présenteront leurs œuvres avec des produits textiles. Coussins, tapis, luminaires ou nappes décorés aux motifs de leurs créations.

artissu.com

Entrée libre



La Fête de la Pierre, qui célébrera cette année sa 4^e édition, est notamment l'occasion de visiter les carrières en activité de la commune, guidé par un professionnel.

Beaulieu et belles carrières

À Beaulieu, le 14 avril, un grand vide grenier au cœur du village marque l'arrivée des beaux jours. Une période propice à la découverte de ses paysages agricoles et de garrigue sur les traces des carrières qui ont marqué son histoire.

Au nord-est de l'agglomération, sur un plateau calcaire, Beaulieu contemple les Cévennes. Entourée d'un millier d'hectares de plaines agricoles (vignes, olivier, blé), de grands bois de chênes verts et de sources naturelles pérennes, cette charmante petite commune porte bien son nom. Autrefois divisée en deux parties, Aissadanègues et Bello Loco, Beaulieu a longtemps vécu de ses vignes. La cave coopérative «*La Grappe Vermeille*» construite en 1939 est d'ailleurs avec le Château du XI^e siècle et la Chapelle Notre Dame de Pitié, l'un des bâtiments majeurs du village. Mais à la suite du Phylloxéra, maladie qui détruit une partie du vignoble au début des années 60, les Beaulieurois se tournèrent davantage vers une autre richesse de leurs terres : la pierre. Très réputée, elle a été utilisée pour la construction de bâtiments tels que l'opéra Comédie ou l'hôpital Saint Charles. Il existe aujourd'hui deux carrières en activité : Farrusseng et Proroch, qui génèrent une cinquantaine d'emplois.



L'été, le théâtre des carrières se transforme en scène de concerts, de spectacles ou de cinéma.


 BEAULIEU
[1750 HABITANTS]


© Mairie de Beaulieu



© Mairie de Beaulieu



« LE CADRE PRIME »

ARNAUD MOYNIER

Maire de Beaulieu

Conseiller communautaire

Comment définiriez-vous votre commune ?

À Beaulieu, le cadre prime. Il est exceptionnel, avec de très beaux paysages proches et lointains. Nous souhaitons conserver cette identité et cette qualité de vie.

Quels sont vos événements phares ?

La Fête de la Pierre organisée avec Montpellier Agglomération est très importante. Elle permet de mettre en valeur ce savoir-faire local. L'été, une grande partie de la vie culturelle se déroule dans le Théâtre des carrières, un cadre naturel taillé par l'homme, qui accueille des soirées jazz, classique, cinéma... Et bien sûr la fête votive, autour du 14 juillet, un événement incontournable et fédérateur. Sans oublier la soirée bodega le 1^{er} week-end d'août.

Quels sont vos projets ?

Le plus important cette année, c'est la transformation de la cave coopérative en un équipement public - privé baptisé l'Esplanade du Pic St-Loup avec l'aménagement d'une salle communale pour les associations et la création de 30 logements sociaux. En avril, nous débuterons également les travaux de réhabilitation du presbytère.

Au fil des carriers

Cette pierre naturelle blanchâtre faite de calcaire coquillé est caractéristique. Elle est constituée de dépôts sédimentaires (coquillages, coraux) abandonnés par la mer il y a des millions d'années. Au centre du village, tous les bâtiments ont été construits avec cette pierre locale. Une balade de deux heures, au départ de la mairie et son étonnante façade au style romain, permet de découvrir de nombreux vestiges en pierre. Direction le sud-ouest, le long du parc du château, avant de s'enfoncer sur d'anciens chemins de carriers. Premières découvertes au cœur de la garrigue : plusieurs anciens puits communaux. En remontant par la carrière dite du « Génie », les plus observateurs trouveront des tombeaux séculaires, un pressoir ou un abreuvoir pour les animaux. Cette excursion familiale au cœur de la garrigue beaulieuroise, au milieu des chênes truffiers, a des airs de chasse aux trésors. Beaulieu est tout de pierre vêtue. Un patrimoine mis en exergue depuis quatre ans lors de la Fête de la Pierre dans le centre du village. Organisé par Montpellier Agglomération, en partenariat avec la commune et le Conservatoire National des Pierres et Marbres, cet événement aura lieu début juin.

+d'infos

mairiedebeaulieu34.com



© Mairie de Beaulieu

BASKETBALL

Viser plus haut !

Suite à une saison exceptionnelle, les joueuses du BLMA sont qualifiées pour les playoffs de la Ligue féminine. Après ce dernier match de championnat contre Pays d'Aix, elles devront jouer deux rencontres de phases finales afin de pouvoir prétendre au titre. Victorieuses en coupe de France et finalistes des playoffs l'an passé, les joueuses de Valéry Demory auront à cœur de prendre leur revanche contre Bourges. En cette fin de saison cruciale, les joueuses de l'Agglomération ont besoin du soutien de leur public au Palais des Sports de Lattes. En progression constante, ce club n'a pas fini de briller.

SAMEDI 6 AVRIL

Lattes - Palais des Sports // 20h

Tél. 04 67 81 63 50

blma.fr

TARIFS • 8€

 -2€



© Xavier Malafosse / Collectif Off-Source



THÉÂTRE

5^e Festival Hybrides À Montpellier

Tourné vers les nouvelles écritures du spectacle vivant, le festival Hybrides est de retour à Montpellier pour sa 5^e édition. Un théâtre documentaire, d'actualité, dont le dynamisme stimule les consciences et éveille la curiosité. Un moyen pour les spectateurs de s'interroger sur le rôle et la place du théâtre dans le monde contemporain. Du théâtre Jean Vilar à l'Université Montpellier 2, cet événement soutenu par l'Agglomération traversera tout Montpellier pendant une semaine.

DU 6 AU 13 AVRIL

Montpellier

Tél. 04 67 40 41 39

hybrides.over-blog.com

TARIFS • de 5 à 15 €



© rokitine



WATER-POLO

Le match des titans

Montpellier - Marseille, ce dernier match de la saison avant les séries éliminatoires a comme une saveur de finale. La saison dernière, c'est le Montpellier Water-Polo qui avait remporté le championnat en ravissant le titre à Marseille, qui dominait ce sport en France depuis 7 ans. Cette année, après une saison rondement menée, les Héraultais tenteront de rééditer la même performance. Tout commence par cette rencontre, où les Montpelliérains entendent gagner afin de prendre une première revanche sur les Marseillais vainqueurs du match aller 11-9. Ambiance garantie pour ce choc à la Piscine Olympique d'Antigone.

SAMEDI 13 AVRIL

Montpellier - Piscine Olympique Antigone // 20h

Tél. 04 67 81 42 23

montpellierwaterpolo.com

TARIFS • 5 €

 -2 €

JUSQU'AU 12 MAI

EXPOSITION

« L'atelier de l'œuvre »



© Montpellier Agglomération cliché F. Jaumes

Une vaste découverte des plus précieux chefs-d'œuvre du dessin italien.

Montpellier

Musée Fabre

Tél. 04 67 14 83 00

museefabre.montpellier-agglo.com

TARIFS 8 €

Pass'Agglo -1 €

DU 10 AU 21 AVRIL

THÉÂTRE

L'étrange rêve de pépère

Ce spectacle tendre et cocasse plonge les enfants dans l'univers rempli de surprises de Pépère, un vieil artisan sculpteur.

Montpellier

Théâtre de la Plume

Tél. 04 67 58 73 78

plumetheatre.com

TARIFS de 4 à 7 €€

VENDREDI 12 AVRIL

CONCERT

Soweto Kinch

Originaire de Londres, ce saxophoniste virtuose aux multiples talents viendra proposer un concert alliant culture hip-hop et jazz. Une fusion détonante.

Montpellier

Le Jam à 21h

Tél. 04 67 58 30 30

lejam.com

TARIFS de 5 à 16 €

CONCERT

Fredrika Stahl

Aux confins de la pop et du jazz, cette jeune artiste suédoise a tout de la chanteuse surdouée. Ces deux dernières années, elle a remporté un très grand succès aux yeux du public notamment avec le titre « Twinkle, twinkle little star ».

Saint Jean de Védas

Victoire 2 à 20h

Tél. 04 67 47 91 00

victoire2.com

TARIFS de 5 à 17 €

Pass'Agglo -2 €

CONCERT

BB Brunos

Le groupe emblématique de pop-rock parisien.

Montpellier

Zénith Sud à 20h30

Tél. 04 67 64 50 00

enjoy-montpellier.com

TARIF 27 €

HANDBALL

Montpellier/Créteil



20^e journée du Championnat de France de 1^{ère} Division

Montpellier

Palais des Sports René Bougnol

Tél. 04 99 61 44 55

montpellierhandball.com

TARIFS de 9 à 12 €

LES 12 ET 13 AVRIL

CONCERT

Brahms

L'œuvre majeure de ce prodige romantique servie par deux des jeunes talents de notre époque : Constantin Trinks et Fanny Clamagirand.

Montpellier

Opéra Comédie

Tél. 04 67 60 19 80

opera-orchestre-montpellier.fr

TARIFS de 14 à 32 €

LE 12 OU 13 AVRIL

RUGBY

Montpellier/Toulouse

24^e journée du Top 14

Montpellier

Stade Yves du Manoir

Tél. 04 67 47 99 71

montpellier-rugby.com

TARIFS de 19 à 57 €

Pass'Agglo 15% de réduction

DU 12 AU 14 AVRIL

SPECTACLE

L'âge de glace live

Une mise en scène fantastique des héros de l'âge de glace à découvrir en famille.

Pérols

Park&Suites Arena

Tél. 04 67 17 69 69

ps-arena.com

TARIFS de 24 à 79 €

SAMEDI 13 AVRIL

CONCERT

Godfathers

The Godfathers est un groupe de rock formé à Londres. Réputés pour leurs shows incendiaires, ces sulfureux rockeurs auront à cœur d'enflammer la Secret Place.

Saint Jean de Védas

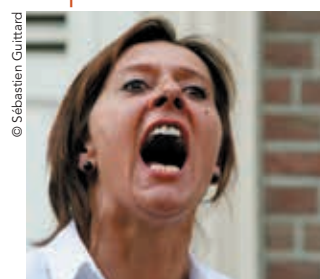
Secret Place à 20h

Tél. 04 67 68 80 58

TARIF 13 €

THÉÂTRE DE RUE

Rien que des hommes...



© Sébastien Guitard

Un spectacle qui traite des rapports homme/femme par la CIA de Villeneuve-lès-Maguelone dans le cadre du festival Passerelles de Grabels.

Grabels

Entrée libre

HANDICAP

« Chacun sa foulée à Montmaur »

Cet événement réunira des personnes handicapées mentales dans le cadre de plusieurs activités sportives adaptées. Elles seront encadrées par les étudiants en STAPS de Montpellier.

Montpellier

Bois de Montmaur

Tél. 06 18 03 96 03

mcsa34.com

CONCERT

« Duck's n drakes » et « Untondekar »

Deux groupes locaux, deux styles de jazz différents.

Lattes

Espace Lattara à 18h

Tél. 06 25 96 82 92

jazzinlattes.fr

TARIF 10 €

CONCERT

Dany Brillant

Montpellier

Zénith Sud à 20h30

Tél. 04 67 64 50 00

enjoy-montpellier.com

TARIFS de 38 à 60 €

MÉDIATHÈQUE

Lecture-Concert

En partenariat avec la Maison de la Poésie, Corentin Coko accompagné d'un accordéon et d'un ukulélé, chantera ses nouvelles chansons, lira ses textes et jeux d'écriture en vers et en prose.

Pignan

Médiathèque d'Agglomération

La Gare à 17h30

Tél. 04 67 47 61 69

mediatheque.montpellier-agglo.com

Entrée libre

DU 13 AU 21 AVRIL

MUSIQUE

Festival interreligieux de musiques sacrées

Différents groupes d'artistes se produiront durant ce festival, notamment à Lattes et Montpellier le 13 avril. L'occasion pour le public de découvrir la religion chrétienne, la religion musulmane ainsi que le judaïsme au travers de musiques dont la vocation est la recherche de la convivialité et de la paix.

Tél. 04 67 64 14 10

chretiensetcultures.free.fr

TARIFS de 5 à 15€

DIMANCHE 14 AVRIL

THÉÂTRE

Les pitoyables aventures de Tom Pouce

À apprécier en famille, ce spectacle raconte l'aventure improbable de Tom Pouce, l'homme le plus petit du monde.

Une production inventive et énergique plongeant le spectateur dans l'histoire de cet attachant petit homme.

Villeneuve-lès-Maguelone

Théâtre « La Grande Ourse »

à 17h

Tél. 04 67 69 58 00

theatredevilleneuvelesmaguelone.fr

TARIF 7€

Pass'Agglo -1€

BASEBALL

Montpellier/Paris Université Club



4^e journée du Championnat de D1

Montpellier

Domaine de Veyrassi

Tél. 04 67 04 58 58

barracudas-baseball.com

MARDI 16 AVRIL

THÉÂTRE

Clandestiland

L'histoire se déroule dans un centre de rétention. Entre rêves et désillusions, les sentiments des différents personnages sont racontés au travers de récits, de poèmes et de chansons.

Montpellier

Théâtre Jean Vilar à 20h

Tél. 04 67 40 41 39

theatrejeanvilar.montpellier.fr

TARIFS de 5 à 15€

MÉDIATHÈQUE

Hommage à Jorge Semprun

Alain Martin, ancien éditeur des éditions Climats qui a été très proche de Jorge Semprun, reviendra sur la carrière de cet écrivain multifacette décédé en 2011.

Montpellier

Médiathèque d'Agglomération

Émile Zola à 18h30

Tél. 04 99 06 27 34

mediatheque.montpellier-agglo.com

Entrée libre

DU 16 AU 19 AVRIL

THÉÂTRE

La nuit tombe

Cette pièce de théâtre met en scène différentes histoires qui s'entrelacent. Toutes ont un point commun : elles sont vécues dans la même chambre d'hôtel. Un conte métaphorique où se confondent fantasme et réalité.

Montpellier

Théâtre des 13 Vents

Tél. 04 67 99 25 00

theatre-13vents.com

TARIFS de 7 à 24€

MERCREDI 17 AVRIL

CONCERT

Charlotte Julian

« Quand on est du midi on chante »

Montpellier

Salle Jules Pagezy

(ancienne mairie)

Tél. 06 78 55 33 47

TARIFS de 8 à 10€

JEUDI 18 AVRIL

CONCERT

Fred Wesley and the New JB's



Ancien partenaire et compositeur de James Brown, Nas ou encore Janet Jackson, ce célèbre tromboniste américain s'est illustré grâce à des morceaux très funk.

Montpellier

Le Jam à 21h

Tél. 04 67 58 30 30

lejam.com

TARIFS de 9 à 22€

MUSIQUE

Barbara Carlotti



© francois+fleury

La chanteuse revient avec un nouveau répertoire inspiré d'horizons différents : Inde, Brésil, Japon. Un spectacle hors normes qui allie tous les ingrédients pour une performance vocale inattendue.

Montpellier

Théâtre Jean Vilar à 20h

Tél. 04 67 40 41 39

theatrejeanvilar.montpellier.fr

TARIFS de 5 à 15€

THÉÂTRE

Les mystères de Paris



Mise en scène par le comédien William Mesguich, cette pièce raconte l'histoire de Rodolphe, un grand-duc allemand qui, déguisé en ouvrier, va parcourir Paris pour venir en aide aux indigents.

Lattes

Théâtre Jacques Cœur

Tél. 04 99 64 01 01

ville-lattes.fr/theatre.html

TARIFS 26€

Pass'Agglo 16€

+ d'infos

montpellier-agglo.com

VENDREDI 19 AVRIL

MUSIQUE
Piers Faccini



Ce concert très visuel est la toute dernière création de Piers Faccini. Savourez en exclusivité cette voix exceptionnelle.

Villeneuve-lès-Maguelone
Théâtre « La Grande Ourse »
à 20H30

Tél. 04 67 69 58 00
theatredevilleneuvelesmaguelone.fr

TARIFS de 8 à 15 €
Pass'Agglo -1 €

HANDBALL

Montpellier/Sélestat



21^e journée du Championnat de France de 1^{ère} Division
Montpellier

Palais des Sports René Bougnol
Tél. 04 99 61 44 55
montpellierhandball.com

SAMEDI 20 AVRIL

CONCERT
Debussy/Mahler/
Stravinsky

Trois maîtres de l'orchestration du 20^e siècle interprétés par Nora Gubisch, sous la direction d'Alain Altinoglu.

Montpellier
Opéra Berlioz à 20h
Tél. 04 67 61 67 61
opera-orchestre-montpellier.fr

TARIFS de 14 à 32 €

DIMANCHE 21 AVRIL

FOOTBALL FÉMININ
MHSC/Juvisy



20^e journée du Championnat de France de D1 Féminine

Sussargues
Stade Jules Rimet à 15h
Tél. 04 67 15 46 00
mhscfoot.com

FOOTBALL

MHSC/Lyon
33^e journée du Championnat de France de Ligue 1

Montpellier
Stade de la Mosson
Tél. 04 67 15 46 00
mhscfoot.com

TARIFS de 10 à 50 €
Pass'Agglo - 4 €

(dans la limite des places disponibles, à retirer dans les Maisons de l'Agglomération)

JEUDI 25 AVRIL

MÉDIATHÈQUE
Rencontre avec
Tatiana de Rosnay



Avant la sortie de son livre, « À l'encre russe », Tatiana de Rosnay, l'une des auteures les plus lues de France viendra à la rencontre de ses lecteurs.

Montpellier
Médiathèque d'Agglomération
Émile Zola à 18h30
Tél. 04 99 06 27 34
mediatheque.montpellier-agglo.com
Entrée libre

MÉDIATHÈQUE

« Je n'avouerai que l'eau »
La compagnie L'Albatros présentera son nouveau spectacle.

Villeneuve-lès-Maguelone
Médiathèque d'Agglomération
George Sand à 19h
Tél. 04 67 69 97 17
mediatheque.montpellier-agglo.com

Entrée libre

DU 26 AVRIL AU 1^{er} MAI

DANSE

Festival de claquettes
Pour la 5^e année, Montpellier accueille le festival de claquettes. Un programme très riche avec de nombreux spectacles, mais aussi, plusieurs stages proposés aux débutants.

Montpellier
Tél. 06 32 35 57 46
festival-claquettes.com

SAMEDI 4 MAI

RUGBY
Montpellier/Perpignan



26^e journée du Top 14
Montpellier

Stade Yves du Manoir
Tél. 04 67 47 99 71
montpellier-rugby.com

TARIFS de 19 à 57 €

Pass'Agglo 15% de réduction

FOOTBALL
MHSC/Brest



35^e journée du Championnat de France de Ligue 1

Montpellier
Stade de la Mosson
Tél. 04 67 15 46 00
mhscfoot.com

TARIFS de 10 à 50 €

Pass'Agglo - 4 €

(dans la limite des places disponibles, à retirer dans les Maisons de l'Agglomération)

+d'infos
montpellier-agglo.com

Pavé de cabillaud, sauce piquante aux piquillos



C'est sous l'œil et les conseils avisés du chef Armand Layachi que Christelle a concocté une recette à base de cabillaud. Un poisson connu pour sa saveur et les multiples façons de le cuisiner. La sauce piquante de piquillos, des piments doux des Pyrénées Atlantiques et d'Espagne, rappelle le retour des beaux jours. Chaque semaine, l'École de cuisine d'Armand organise plusieurs cours d'initiation et de perfectionnement pour les locaux, mais aussi pour des élèves provenant des quatre coins du monde.



PETITS CONSEILS DE CHEF ARMAND LAYACHI

Chef Le Jardin des Pâtes / École de cuisine d'Armand
11, rue du Cheval Vert, Montpellier

Pour réaliser cette recette, je conseillerais d'utiliser du cabillaud frais. Il faut privilégier un pavé épais, car s'il est trop mince, la chair ne résistera pas à la cuisson et se détachera en gros filets. Pour les gourmets qui n'aimeraient pas le côté piquant de cette recette, je conseille de remplacer la sauce aux piquillos et le piment d'Espelette par une sauce au curry avec des poireaux. Pour la garniture, j'utiliserais des légumes de saison comme des carottes, des petits pois et des petites fèves.

LA RECETTE DE CHRISTELLE FOUET de Montpellier

Pavé de cabillaud, sauce piquante aux piquillos

Ingrédients pour 4 pers.

4 pavés de cabillaud (entre 120-140g)

1 fenouil

1 oignon émincé

8 piquillos coupés en morceaux

0,4 L de coulis de tomates

10 cl de crème

4 piquillos pour décorer le plat

une cuillère à soupe de sel et de piment d'Espelette

Laisser mariner les pavés de cabillaud au sel fin pendant au moins 1h dans un endroit frais. Cuire les pavés de cabillaud à la vapeur de fenouil, qui seront parés et émincés au préalable. Pour réaliser la sauce piquillos, faire fondre l'oignon émincé 2 à 3 minutes dans une sauteuse et y ajouter ensuite les piquillos. Cuire le tout à feu doux pendant 5 minutes. Ajouter le coulis de tomates et la crème pendant 5 minutes supplémentaires. Filtrer enfin la sauce obtenue à l'aide d'un chinois. Dresser le plat avec la garniture de votre choix et régalez-vous !

Faites-nous découvrir vos recettes de saison

par messagerie Facebook ou en l'envoyant à recette@montpellier-agglo.com

La recette sélectionnée sera présentée dans cette rubrique accompagnée de la photo de votre plat prise par Montpellier Agglomération.



facebook

MontpellierAgglomerationOfficiel





Montpellier
Agglomération



Sinon pour faire passer vos idées
sur l'agglomération de demain,
il y a **www.monagglomeration2020.com**

Rendez-vous aussi
dans les maisons de l'Agglomération

2020
MONTPELLIER
AGGLOMÉRATION
**La CONVERSATION
CITOYENNE**

"Continuez, nous irons
jusqu'au bout de nos idées!"

Jean-Pierre Moure,
Président de Montpellier Agglomération

Montpellier Agglomération - Service de la Communication - 2017